

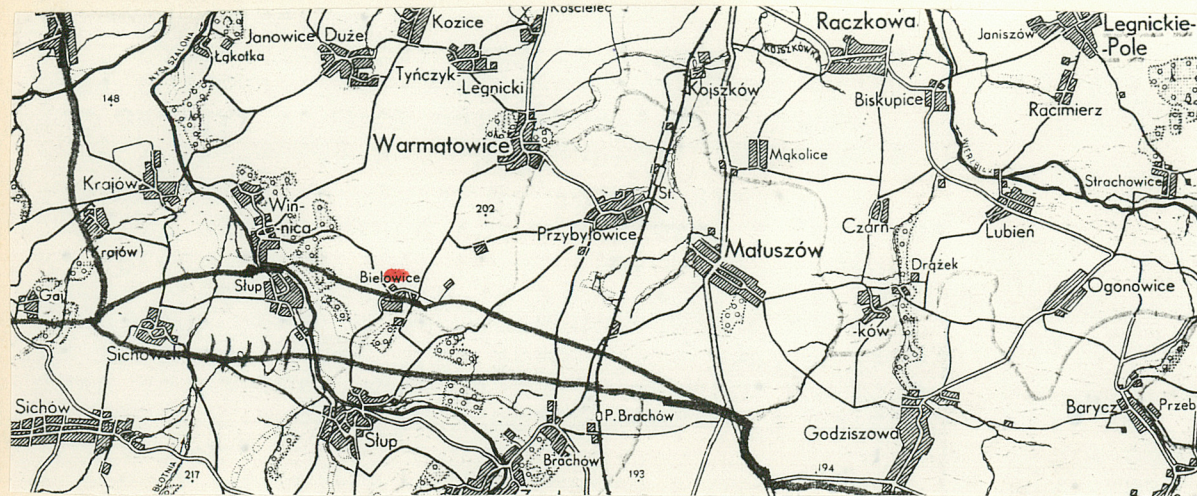
3806

УЛЛ

D W O R

III. ćw. XIX w.

B I E L O W I C E



59-223 gm. Krotoszyce  
nr hipoteczny .....

województwo legnickie

gmina Krotoszyce

POW. BEGNICA

6. Poprzednie nazwy miejscowości

BELLWITZHOF

7. Przynależność administracyjna  
przed 1.VI.1975

Wrocławskie  
województwo

województwo .....  
powiat ..... Legnica .....

8. Właściciel i jego adres

Skarb Państwa

9. Użytkownik i jego adres

PGR Ludwikowo, Legnica, ul.  
Jaworzyńska 199  
Zakład Rolny - Tyńczyk Legn.

## 10. Rejestr zabytków

Nr 1066/L data 28.12.1998

autor zdjęć Leszek Dobrzyniecki  
data wykonania V/93  
miejsce przechowywania negatywów PSOZ Legnica

Leszek Dobrzyniecki

V/93

PSOZ Legnica



Historia: wieś Bielowice od XIII w. należała do zakonu cystersów z Lubiąża. Gospodarstwo w Bielowicach podlegało majątkowi w Słupie /Schlaup/, a mieszkała w nim służba klasztorna.

Cystersi z niewielką przerwą posiadali Bielowice do momentu sekularyzacji zakonu. Od 1810 r. wieś stała się więc własnością Skarbu Państwa. Ok. poł. XIX w. właścicielką jej była wdowa Großpietsch, w 1905 r. wymieniony jest R. Jürgens. Ok. 1917 r. Bielowice były częścią majątku malczyckiego von Sprengerów i jako takie dotrwały do czasów II wojny świat.

Dwór i większość budynków gospod. pochodzą z III ćw. XIX w. Dwór bezstylowy, ze skromną dek. historyzującą-neogotycką. Budynki stodoły i obory datowane: 1884 /?/, 1868 /?/ - daty mało czytelne.

Park powstał równolegle z dworem, lub nieco wcześniej. Z pocz. XIX w. pochodzi kamienny mur, ogradzający całą posiadłość. Po 1945 r. krótko przebywali w majątku Rosjanie.

Sytuacja: - przy skrzyżowaniu dróg Warmatowice - Słup i Winica - Słup, w zagłębieniu terenu, otoczony parkiem od południa i wschodu. Budynki rozrzucone, bez kompozycji. Teren pierwotnie otoczony murem z kamienia łamanego, który zachował się w większej części.

Materiał i konstrukcja: - fundamenty kamienno-ceglane, ściany ceglane na zaprawie wapienno-piaskowej, naroża wzmocnione łamanym bazaltem, otynkowane zaprawą cementowo-wapienną. Schody zewnętrzne i taras, schody do piwnicy - granitowe, konstrukcja tarasu z ciosów piaskowcowych.

D a c h: - naczółkowy, kryty dachówką-karpiówką, podwójnie w koronkę. Pięć prostych przewodów kominowych.

W i ę ź b a: - 2-kondygn./dolna część mieszkalna/, wyżej płatwiowo-jętkowa z 2 rzędami stolców, mocowana na zamki ciesielskie. Stolce z mieczami do płatwi i jętek

Sklepienia i stropy: - w piwnicach odcinkowa kolebka z łukowatymi gurtami /korytarz/, w celach odcinkowa kolebka z półkolistymi gurtami, spływającymi do posadzki.

S c h o d y: - główne - drewniane 1-biegowe z profil. poręczą i toczonymi słupkami /tralki zastąpione szczeblinami/. Na poddasze 2-biegowe ze szczeblinową balustradą, na strych 1-biegowe, drabiniaste ze szczeblinową balustradą. Do piwnicy drewniane, drabiniaste /wewn./ i granitowe, 1-bieg. /zewn./, na taras od pd. - granitowe.

Posadzki i podłogi: - w piwnicy beton, w sieni głównej dwubarwne płytki betonowe, w pomieszczeniach deski i parkiety / w sali pn.-zach.narożnej -ob.sklep.- w jodełkę.

D r z w i: - drewniane, 1 i 2-skrzydłowe, płycinowe.



|  |   |                             |                        |
|--|---|-----------------------------|------------------------|
| 14. Kubatura<br><br>3007,1 m <sup>3</sup>  | 15. Powierzchnia użytkowa<br><br>799,7 m <sup>2</sup>   | 16. Przeznaczenie pierwotne | 17. Użytkowanie obecne |
| 18. Prace budowlane i konserwatorskie, ich przebieg i dokumentacja                     | 19. Stan zachowania (fundamenty, ściany zewnętrzne, ściany wewnętrzne, sklepienia, stropy, konstrukcje dachowe, pokrycie dachu, wyposażenie i instalacje) <ul style="list-style-type: none"> <li>- fundamenty i ściany piwnic zawilgocone, zasolone, ze zmurszałym tynkiem;</li> <li>- ściany zewnętrzne z dużymi ubytkami tynku w partii cokołu i wieżyczek;</li> <li>- dach - nieszczelny z ubytkami;</li> <li>- więźba - niektóre krokwie zmurszałe, połacie uginają się;</li> <li>- schody i balustrady w stanie złym /brak tralek/, uszkodzone słupki;</li> <li>- posadzki w stanie średnim;</li> <li>- stolarka okien i drzwi wymaga napraw;</li> <li>- wyposażenie nie istnieje;</li> <li>- instalacje - odwadniająca wymaga remontu.</li> </ul> |                             |                        |
| 20. Najpilniejsze postulaty konserwatorskie<br><br>Niezbędny remont kapitalny obiektu. |   |                             |                        |



21. Akta archiwalne (rodzaj akt, numer i miejsce przechowywania)

22. Bibliografia

Zimmermann F.A. Beyträge zur Beschreybung von Schlesien, Brieg 1789, B.8

Schlesische Güter-Adressbuch, Breslau 1876, 1905, 1917, 1930, 1939

Tscherisch Beyträge zur Gesichte des Landkreises Liegnitz bis zur Mitte des 16. Jahrhundert. w. Mitteilungen des Geschichts u. Altertums-Vereins, Liegnitz 1926/27

Ewidencja parku w Bielowicach, BIPROZET Wrocław 1975

23. Źródła ikonograficzne i fotografie (rodzaj, miejsce przechowywania, sygnatury)

24. Uwagi różne

Plany, rzuty i fotografie - Leszek Dobrzyniecki

WKŁADKA Z OPISEM - SZT. 1

-II- Z FOTOGRAFIAMI - SZT. 1

-II- Z PLANEM I RZUTEM - SZT. 1

25. Wypełnił

Dorota Bocheńska

m a j 1993

26. Sprawdził



|                |                                |  |
|----------------|--------------------------------|--|
| 1. Miejscowość | 2. Obiekt (nazwa jak w karcie) | 3. Zawartość wkładki (nazwa obiektu lub materiału uzupełniającego) |
| BIELOWICE      | D W Ó R                        | ciąg dalszy opisu  |

O k n a: - prostokątne, skrzynkowe, 2-skrzydłowe, 4-polowe z nieruchomym ślaniem.

R z u t: - na rzucie prostokąta, 2-traktowy, z sienią główną na osi, z tarasem od str. zach., dobudówką wejścia do piwnic i długą przyporą od południa.

B r y ł a: - zwarty prostopadłościan na niskim cokole, 2,5 kondygnacyjny, 7-osiowy, nakryty dachem naczółkowym. Od południa do elewacji dostawiony taras o wykroju łuku podwieszonego, dostępny 2 biegami schodów dostawionych do elewacji. Szczytowe ściany flankują i wieńczą 4 wieżyczki o formach neogotyckich. Od wschodu wysoka, długa przypora i dobudówka wejścia do piwnic.

Elewacja główna, pn.: - 7-osiowa, z 3 otworami piwnicznymi w partii cokołu. Wejście główne flankowane 2 wąskimi okienkami /oszklenie luksferami/. Wszystkie 3 otwory umieszczone w prostych, gładkich ramach tynkowych, tworzących fronton, zamknięty wąskim, ceramicznym, 1-spadowym daszkiem. W II kondygn. 5 otworów okiennych na osiach okien parteru. Środkowe okno umieszczone nad wejściem. W III kondygn. /podstrysze/ 5 biforyjnych okienek kwadratowych ze stolarką krosnową, 2-skrzydł. Elewację zamyka fryz pseudomachikułowy i 1-uskokowy gzyms.

Elewacja zachodnia: - 5-osiowa z jednym szerokim otworem okiennym na osi /parter/ i 2 wąskimi /II kondygn./. W III kondygn. 3 osie biforyjnych, wąskich okien i 2 osie skrajne okien biforyjnych, małych, wąskich. Dwie osie okien I i II kondygn. od pd. ślepe. W partii strychu 3 okrągłe otwory wentylacyjne. Elewację zakończoną trapezoidalnie dekorują 4 8-boczne wieżyczki o formach neogotyckich, zakończone ostrosłupowo. Fryz i gzyms jak wyżej.

Elewacja wschodnia: - z nieregularnie rozmieszczonymi osiami okien o różnych rozmiarach. Elewację podpira w 1/3 szerokości wysoka /sięga do okien III kondygn./ długa przypora, zakończona skośnie i pokryta dachówką. W 2/3 szerokości elewacji dostawiona niska przybudówka wejścia do piwnic, nakryta 1-spad. dachem z blachy falistej. W przyziemiu 1 duży otwór okienny i 2 małe /prostokątny, leżący i stojący/. W II kondygn. 2 biforyjne wąskie okna i 1 duże. W III kondygn. 3 duże, 1 niższy i 1 mały, wąski. Elewacja z 3 okrągłymi otworami strychowymi zakończona jak wyżej.

Elewacja południowa: - w partii cokołu 5 okien piwnicznych i 1 w łuku tarasu. 7-osiowa, z dostawionym na osi tarasem z piaskowca, obłożonym płytami granitu. Taras o formie łuku podwieszonego, dostępny 2 biegami granitowych schodów, dostawionych do elewacji. Balustrada stalowa, wtórna, w formie romboidalnych ogniów. Otwór na taras szeroki, ze stolarką wtórna, 7 okien wyższych kondygnacji rozmieszcz. regularnie. Elewacja zamknięta jak fasada.

Wkładkę założył: Dorota Bochenńska, 20 maj 1993

verte



Instalacje: - piece, wc, wodno-kanaliz., elektryczna podtynkowa, odgromowa, odwadniająca + opaska betonowa.



## BIELOWICE

## DWÓR

## FOTOGRAFIE



1. Elewacja zachodnia
2. Elewacja południowa
3. Sień główna
4. Elewacja północna
5. Sień II kondygnacji
6. Wieżba dachowa
7. Fragment założenia  
z otaczającym je murem



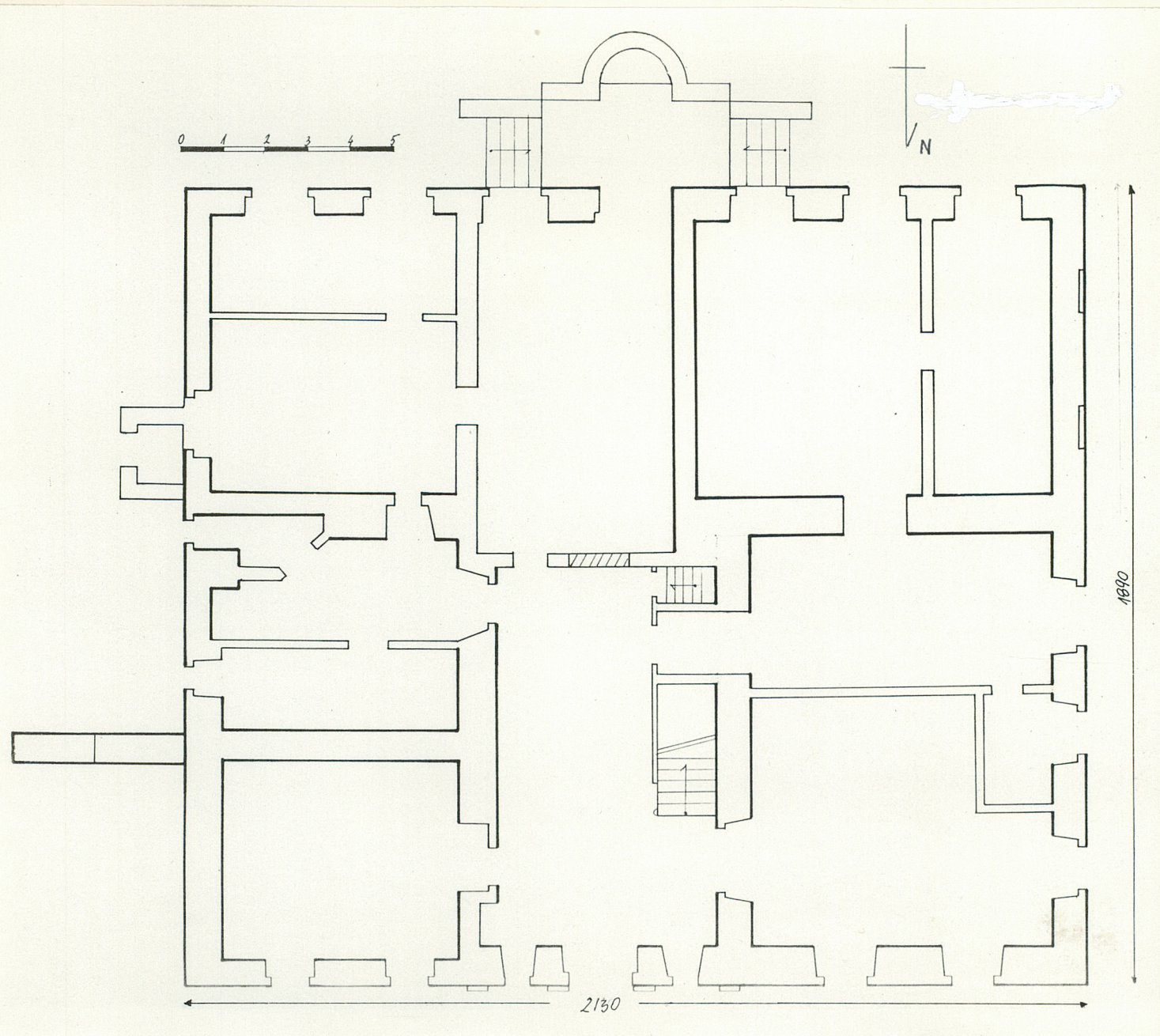




BIELOWICE

DWÓR

RZUT PLAN SYT.





KARHATOWICE

STUP

**BIELOWICE**  
PLAN SYTUACYJNY

WJAZD

3  
obora I

2  
S. P.  
GOSP.

1  
GOSP.

4  
PACAC  
GOSP.

STAN

5  
Stodola

4  
obora II

7  
BUD.  
WIEZI

6  
STODOLA

