

1. Obiekt
344/2 OFICYNA MIESZKALNA I /2/

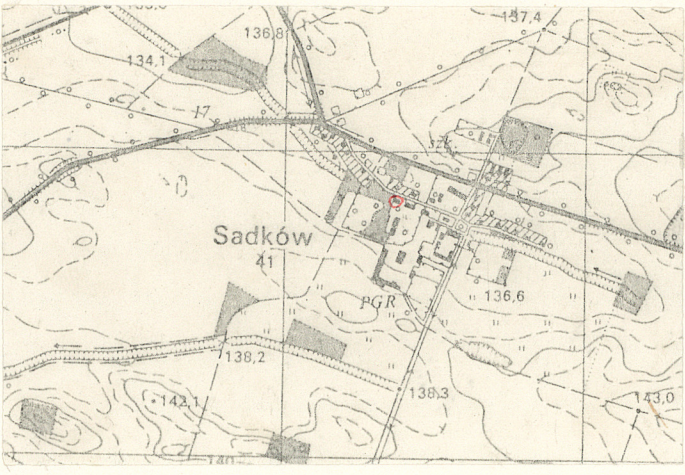
2. Czas powstania
2 poł. XIX w.

3. Miejscowość
S A D K Ó W

11. Zdjęcia, rzut, przekrój, sytuacja, orientacja

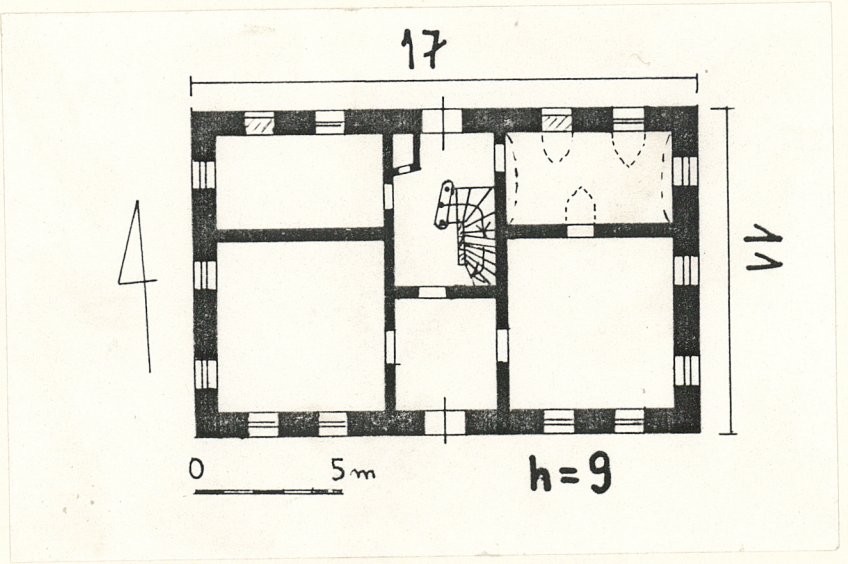


Elewacja pd.



Orientacja 1:25 000

Rzut poziomy



4. Adres
Sadków 20
55-080 Kąty Wrocławskie
nr hipoteczny

5. Przynależność administracyjna
województwo wrocławskie
gmina Kąty Wrocławskie
pow. WROCLAW

6. Poprzednie nazwy miejscowości
Gross Schottgau

7. Przynależność administracyjna
I VI 1975
województwo wrocławskie
powiat Wrocław

8. Właściciel i jego adres
S.H.R.Sadków 20
55-080 Kąty Wr.

9. Użytkownik i jego adres
j.w.

10. Rejestr zabytków
Nr data

12. Autorzy, historia obiektu, określenie stylu.

Historia:

Brak danych na temat czasu powstania

Według K. Degena oficyna /zwana

zameczkiem -Schloessel/ powstała

około roku 1800, jednak zastosowane

w niej konstrukcje wydają się wyklu-

czać to datowanie, przesuwając na 2

-2 poł. XIX w. czas powstania.

Inne elementy konstrukcyjne i dekora-

cyjne /bryła, podziały elewacji ,

skromna sztukateria we wnętrzu /

nie stanowią elementów datujących,

ani nie są nośnikami cech stylowych.

13. Opis (sytuacja, materiał / konstrukcja, rzut, bryła, elewacje, wnętrze wy osażenie, instalacje)

Sytuacja:

Budynek położony na płaskim terenie, w pn. części wydzielonego murem założenia pałacowo-parkowego, stanowiącego pn.-zach. część zespołu pałacowo-folwarcznego. Budowla usytuowana na zachód od pałacu.

Materiał i konstrukcja: fundamenty kamienne, ciągłe. Mury mieszane-z kamienia łamanego /do około połowy wysokości 1- kond./ oraz ceglane /cegła maszynowa na zaprawie wapiennej/, otynkowane/t. gładki zacierany /, na cokole kamiennym.

Sklepienia: stalowo- ceramiczne, odcinkowe /ceglane, otynkowane/-w piwnicy;

kolebkowe z lunetami /ceglane, otynkowane/, w pomieszczeniu pn.-wsch. 1- kond.

Stropy drewniane, kryte z podsufitką. Konstrukcja dachu drewniana, jętkowa. Dach

mansardowy, kryty ceramicznymi dachówką karpiówką w podwójną łuskę.

Posadzki: ceglana /piwnica/, betonowa, wylewana /sień 1- kond./pn. /. Podłogi

drewniane, deskowe. Klatka schodowa drewniana, zabiegowa, łamana /na 1- kond. podd./

oraz drewniana, 1- biegowa /1-2 kond. poddasza /, schody ceglane, zabiegowe/piwnica/

Otwory okienne i drzwiowe prostokątne oraz zamknięte odcinkowo. Okna drewniane

półskrzynekowe i krosnowe. Drzwi zewnętrzne: drewniane, ramowo-płycinowe, z przesz-

klonym nadświetlem /elew. pn./, 2-skrzydłowe /elewacja pd./, drzwi wewnętrzne

drewniane, 1-, 2- skrzydłowe, ramowo-płycinowe. Lukarny drewniane, nakryte daszkami

1-, 2- spadowymi, krytymi blachą. Kominy ceglane, otynkowane, 3- kanałowe.

Rzuty: w kształcie prostokąta, podzielonego na czworokątne pomieszczenia /nakryte

stropami, za wyjątkiem pomieszczenia pn.-wsch./, ze sklepieniem kolebkowym z lunetą

w układzie 2- traktowym. Wejścia /2/ na osi symetrii, po jednym w elewacjach

podłużnych. Schody /zabiegowe / na poddasze z sieni pn.

Bryła: regularna, zwarta, symetryczna, w kształcie prostopadłościanu nakrytego

wysokim dachem mansardowym. Budynek wolnostojący, częściowo podpiwniczony

/część pn.-wsch. /, 1- kondygnacyjny.

Elewacje: fasada, elewacja pd.: w kształcie leżącego prostokąta, 1- kondygnacyjna,

25-osiowa, rozczłonkowana elementami poziomymi /wysunięty przed lico muru cokół,

gzyms wieńczący/ i pionowymi /pilastry pomiędzy poszczególnymi otworami, bonio-

wane lizeny przy narożnikach /, zaakcentowanymi odmienną malaturą. Na osi symetrii

duży prostokątny otwór drzwiowy, w bocznych partiach po dwa prostokątne otwory

okienne. Nad elewacją wysoka, trapezoidalna, rozczłonkowana połąć dachu, z dwiema

lukarnami na osi symetrii, w dolnej kondygnacji lukarna z otworem okiennym

zamkniętym odcinkowo, nakryta daszkiem walcowatym, w górnej - z otworem prostokątnym nakrytym daszkiem pulpitowym. Na kalenicy dwa kominy.

Elewacja tylna, pn.: kształt i podziały elewacji jak w fasadzie. Na osi symetrii

prostokątny otwór drzwiowy, po bokach po dwa prostokątne otwory okienne, oprócz

nich dodatkowe dwa czworokątne, małe otwory okienne w partii cokołu, na osi pier-

wszego od lewej pilastra, drugi na prawo od otworu drzwiowego. Nad elewacją dwa-

członowa połąć dachu; w górnej, na osi symetrii, wywietrznik lukarnowy z prostokątnym otworem, nakryty 1- spadowym daszkiem, na kalenicy dwa kominy

/c.d. -wkładka nr 1 /

| | | | |
|---|---|--|--|
| <p>14. Kubatura</p> <p>1437,3 m³</p> | <p>15. Powierzchnia użytkowa</p> <p>517,2 m²</p> | <p>16. Przeznaczenie pierwotne</p> <p>oficyna mieszkalna</p> | <p>17. Urzycowanie obecne</p> <p>magazyn</p> |
| <p>18. Prace budowlane i konserwatorskie, ich przebieg i dokumentacja</p> <p><u>1985 rok:</u></p> <p>- osuszenie fundamentów</p> <p><u>1988 rok:</u></p> <p>-otynkowanie elewacji</p> | | <p>19. stan zachowania (fundamenty, ściany zewnętrzne, ściany wewnętrzne, sklepienia, stropy konstrukcje dachowe, pokrycie dachu, wyposażenie i instalacje)</p> <p>Fundamenty - zawilgocone na całej długości</p> <p>Ściany zewnętrzne - w dobrym stanie</p> <p>Ściany wewnętrzne - ubytki w tynku /1 kond i poddasze /</p> <p>Sklepienia - w dobrym stanie</p> <p>Stropy - w dobrym stanie</p> <p>Konstrukcja dachu - w dobrym stanie</p> <p>Pokrycie dachu - w dobrym stanie</p> <p>Instalacje - w dobrym stanie</p> | |
| | | <p>20. Najpilniejsze postulaty konserwatorskie</p> <p>1, Osuszyć fundamenty</p> <p>2. Naprawić konstrukcje dachu</p> | |

23. Źródła ikonograficzne i fotografia (rodzaj, miejsca przechowania sygnatury)

24. Uwagi różne

25. Opracował

tekst Z. Żak, październik 1990

imię, nazwisko, lata, podpis

plany, rysunki. Z. Żak, październik 1990

imię, nazwisko, data, podpis

zdjęcia fotogr Z. Żak, październik 1990 imię, nazwisko, data

imię, nazwisko, pata, podpis

miejsce przechowania negatywów

Karta po wypełnieniu podlega ochronie na podstawie przepisów prawa autorskiego

26. Adnotacje o inspekcjach, informacje o zmianach (daty, imiona i nazwiska wypełniających)

27 Załączniki

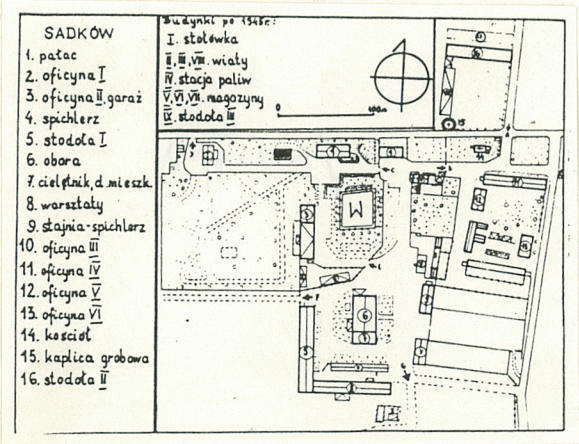
| | | |
|----------------|--------------------------------|--|
| 1. Miejscowość | 2. Obiekt (nazwa jak w karcie) | 3. Zawartość wkładki (nazwa obiektu lub materiału uzupełniającego) |
| Sadków | oficyna I/2/ | c.d. opisu i materiał ilustracyjny |

Elewacja boczna, wsch.: w kształcie leżącego prostokąta, 1-kondygnacyjna, z podziałami elewacji analogicznymi do podziałów w podłużnych, z trzema prostokątnymi otworami okiennymi, nad nią szczyt w kształcie trapezu z 4 symetrycznie rozmieszczonymi otworami okiennymi /skrajne otwory niższe/, a powyżej trójkątna połać dachu. Elewacja boczna, zach.: kształt podziały oraz otwory elewacji i szczytu jak w elewacji wsch./1-otwór od lewej w elewacji częściowo-od dołu zamurowany/. W trójkątnej połaci dachu, na prawo od osi symetrii duża mansarda z szerokim prostokątnym otworem, nakryta 1-spadowym daszkiem.

Wnętrze: Piwnica: tylko pod częścią wsch. traktu pn. sklepiona odcinkowo, posadzka ceglana. Dostęp z sieni pn., ceglanymi, zabiegowymi schodami. Pierwsza kondygnacja i poddasze w układzie 2-traktowym /trakt pd.-szerszy/ W 1-kond., w każdym trakcie sieni na osi poprzecznej budynku, z sieni wejścia do bocznych pomieszczeń: w narożnym pomieszczeniu pn.-wsch. sklepienia kolebkowe z lunetami, w pozostałych stropy /w pomieszczeniu pd.-wsch. ze sztukaterią o kształcie geometrycznym/. W pn. sieni posadzka betonowa, w pozostałych podłogi drewniane. Poddasze: 2-kondygnacyjne. Dolna kondygnacja oraz zach. część górnej kondygnacji adaptowana na cele mieszkalne /nieużytkowana/: podłogi drewniane, deskowe, stropy drewniane, kryte z podsufitką. W części wsch. górnej kondygn., poddasza otwarta wieża. Schody 1-biegowe z 1-2 kondygnację strychu, w pn. części korytarza /korytarz na osi symetrii/.

Wyposażenie: brak
Instalacje: elektryczna, wodno-kanalizacyjna

Sytuacja:-



elewacja tylna, pn.



Wkładkę założył: Z. Żak
(imię, nazwisko, data)

Miejsce przechowywania negatywów:



elewacja wsch.



elewacja zach.



strop pomieszczenia pd.-wsch. 1- kond.

pomieszczenie pn.- wsch. 1- kond.



sień pn. 1- kond.



sień poddasza

