

1. Obiekt

344

ZAŁOŻENIE PALACOWO-FOLWARCZNE

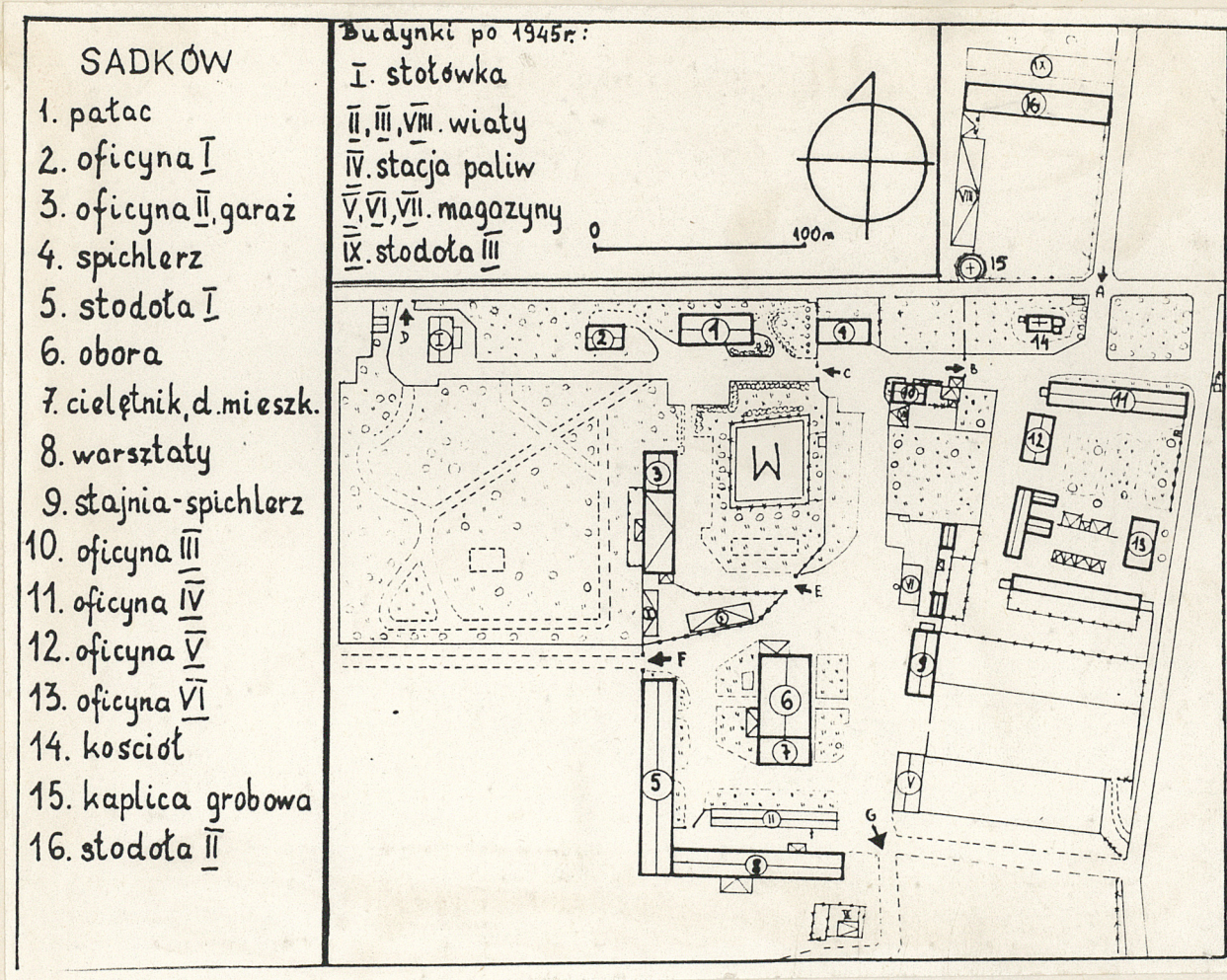
2. Czas powstania

1 poł. XVIII w.
-ok. 1925

3. Miejscowość

S A D K Ó W

11. Zdjęcia, plan sytuacyjny, rzuty



4. Adres Sadków 20

55-080 Kąty Wrocławskie

nr hipoteczny

5. Przynależność administracyjna

województwo wrocławskie

gmina Kąty Wrocławskie

pow. WROCLAW

6. Poprzednie nazwy miejscowości

Gross Schottgau

7. Przynależność administracyjna
przed 1.VI.1975 r.

województwo wrocławskie

powiat Wrocław

8. Właściciel i jego adres

S.H.R. Sadków

55-080 Kąty Wrocławskie

9. Użytkownik i jego adres

J.W.

10. Rejestr zabytków

Nr data

patrz rubryka nr 24

autor zdjęć
data wykonania
miejsce przechowywania negatywów

12. Autorzy, historia obiektu, określenia stylu.

Historia:

Najstarsze wiadomości archiwalne n.t. miejscowości pochodzą z 1279r., informują o przekazaniu przez księcia Henryka dobra "Sadcowo" swojemu dworzaninowi Hernannowi. W spisie czynszów diecezji z 1318 r. figuruje proboszcz Sadkowa Piotr. W 1594 r. Thomas v. Prockandorf, dotychczasowy właściciel majątku sprzedał go Siminowi v. Haniwald auf Pilsnitz u. Rothsürben. Za jego czasów istniał renesansowy pałac "na wodzie"/nieznana data budowy/, który spłonął w 1739 r. Późniejszy, XVIII w., jest kościołem znajdujący się na terenie zespołu, przebudowany częściowo w XIX w. Od 1714 do 1945 r. majątek stanowił własność rodziny von Rothkirch. W 1744 Hiob Heinrich v. Rothkirch wybudował nowy pałac na miejscu dawnego, z częściowym wykorzystaniem zachowanych elementów pierwotnych. Kolejne przebudowy pałacu miały miejsce w latach 80-tych XVIII w., pod koniec XIX w., i w 1935 r.. Pod koniec XVIII w./1792r./powstało też klasycystyczne mauzoleum zbudowane przez Rudolfa H.v. Rothkirch dla zmarłego w 1791 r. Ch.C.S.v. Rothkirch. Park w zespole pałacowym założono pod koniec XIX w., a rozszerzono w 1930 r. Zachowane oficyny mieszkalne powstawały w ciągu 2 poł. XIX w.-oficyna IV/11/-przebudowana w 1927 r. Zespół budynków gospodarczych-zachowany w całości powstał w ciągu 200 lat. Najstarszy spichlerz I/4/ pochodzi z 1-poł. XVIII w./widok w albumie Wernera z 1744 r. Wg Degena również stajnia-spichlerz/9/ powstała w XVIII w./powołuje się na datę 1785 r. która znajdowała się na belce wewnątrz/. Większość budynków pochodzi z 2 poł. XIX wieku.
/c.d. wkładka nr 1/

13. Opis (sytuacja, materiał i konstrukcja, rzut, bryła, elewacje, dach wnętrze wyposażenie, instalacje)

Sytuacja: Zespół pałacowo-folwarczny usytuowany w pd.-zach. części wsi, po pd. stronie drogi Pietrzykowice-Sadków, ok. 150 m od niej /odległość pn. granicy zespołu zasadniczego, z pominięciem budynku stodoły II/6/, wysuniętej na pn. odległej od drogi ok. 20 m/. Brak wyraźnej cezur przestrzennej pomiędzy zespołem a zabudowaniami wsi, a tak charakterystyczny element architektoniczny, jak kościół /14/ znajduje się w obrębie zespołu /w jego pn.-wsch. części/. Zespół położony na płaskim terenie, na pd. i zach. od niego ciągną się pola i pastwiska. Wzdłuż pn. i wsch. granicy zespołu biegną drogi. Dojazd od szosy stanowi droga-częściowo asfaltowa, częściowo wyłożona płytami betonowymi, biegnąca na pd.-wsch. części zespołu.

Kompozycja: rozproszona, swobodna, otwarta. Całość składa się z 3 zasadniczych części o nieregularnej kompozycji. Najbardziej wyodrębnione jest założenie pałacowo-parkowe zajmujące pn.-zach. część zespołu. Jego teren /kształtem zbliżonym do prostokąta o ściętych narożnikach pn.-zach. i pd.-wsch./ otoczony jest murem /od pn. wsch. i pd. wsch./ oraz ogrodzeniem z betonowych płyt /od pd. i zach./.. W jego pn.-wsch. części założenia znajduje się dominujący nad otoczeniem budynek pałacu /1/. Na zach. od niego, w odległości ok. 25 m /w jednej linii z pałacem/ położona jest oficyna I/2/, pełniąca pierwotnie być może funkcję domu zarządcy. Na pd. od pd.-zach. narożnika pałacu, w odległości ok. 50 m. znajduje się oficyna II/3/ z przylegającymi do jej pd. elewacji garażami. Na wsch. od niej położony jest trawnik o nieregularnym kształcie, z czworobocznym stawem otoczonym siatką metalową, a na zach.-rozległy park, zajmujący ok. 40 % powierzchni podzespołu. Kompozycja parku jest nieregularna, główna aleja biegnie z pn.-wsch. narożnika po diagonalii, na pd.-zach. omijając środek skłębca na pd. dalej biegnąc przy pd. i wsch. granicy parku. W centralnej części parku, nieco bliżej pd. strony, znajduje się ruina niewielkiego budynku o nieznacznej funkcji.

Drugi podzespół, położony po środku szerokości całego zespołu, w jego pd. części skupia budynki gospodarcze, rozmieszczone w nieregularnym czworoboku. Najbardziej regularną grupę stanowią budynki stodoły I/5/ i warsztatów /8/, zakomponowane w kształt litery "L", a stanowiące zach. i pd. skrzydło części gospodarczej. Wewnątrz podwórza, po środku jego pn. części, znajdują się połączone szeregowo /ciągnące się na osi pn.-pd./ obora /6/ oraz przylegający do jej elewacji pd. cieleśnik-dom mieszkalny /7/. Na pn.-wsch. krańcu podwórza mieści się stajnia-spichlerz /9/. Dwa budynki gospodarcze znajdują się poza obrębem podwórza: spichlerz I/4/, położony po środku pn. części całego zespołu, łączący się zach. stodołą II/16/, wysuniętą daleko na pn. /ok. 100 m/, od pn.-wsch. narożnika głównego zespołu. Trzeci podzespół, pełniący funkcję kolonii mieszkalnej, składa się z 4 oficyn rozmieszczonych w pn.-wsch. części zespołu: oficyna III/10/-na pd.-wsch. od spichlerza, w odległości ok. 30 m. od niego, oficyna IV/11/-leżąca w jednej linii z poprzednią, ale odsuniętą o ok. 50 m na wsch.

/c.d. wkładka nr 1/

14. Kubatura w kartach szczegółowych	15. Powierzchnia użytkowa 10 ha	16. Przeznaczenie pierwotne założenie pałacowo-folwarczne	17. Użytkowanie obecne S.H.R.
18. Prace budowlane i konserwatorskie, ich przebieg i dokumentacja <u>ok. 1960 r.:</u> - wybudowanie magazynu /V/ <u>lata 70-te:</u> - zbudowanie wiat /II, III, VIII/ - zbudowanie magazynów /VI, VII/ <u>lata 80-te:</u> - zbudowanie: stołówki /I/ stacji paliw salki katechetycznej przy kościele ponadto w kartach szczegółowych		19. Stan zachowania (fundamenty, ściany zewnętrzne, ściany wewnętrzne, sklepienia, stropy konstrukcje dachowe, pokrycie dachu, wyposażenie i instalacje) W kartach szczegółowych	
20. Najpilniejsze postulaty konserwatorskie - w kartach szczegółowych			

21. Akta archiwalne (rodzaj akt, numer i miejsce przechowywania)

22. Bibliografia

Pastorff M., Schlesisches Gueter Adressbuch, Breslau 1876

Schlesisches Gueter Adressbuch, ^Bd. 11, Breslau 1917

, ^Bd. 15, Breslau 1937

Degen K., Die Bau- und Kunstdenkmäler des Landkreises
Breslau, Frankfurt am Main 1965

23. Źródła ikonograficzne i fotografie (rodzaj, miejsce przechowywania, sygnatury)

24. Uwagi różne

W rej. - perla 365/W 24.07.1976

matka - 1306 ~ 22.08.1966

synowie - 361 ~ 24.07.1976

25. Wypełnił

Z. Zak.

imię i nazwisko

P październik 1990

data

26. Sprawdził

imię i nazwisko

data

27. Załączniki

1- 8

1. Miejscowość	2. Obiekt (nazwa jak w karcie)	3. Zawartość wkładki (nazwa obiektu lub materiału uzupełniającego)
Sadków	zał.pałacowo-folwarczne	c.d. opisu

c.d.pkt 12:stodoła I/5/,obora /6/,cielętnik /7/.Prawdopodobnie na pocz.XX w.wybudowano stodołę II/16/,a nieco później warsztaty i kuźnię /8-tabliczka na elewacji wsch.-z datą /1927"/.
Po 1945 r.majątek przeszedł na własność P.G.R.od pocz.lat 70-tych S.H.R.Stan pierwotny zachował się w całości, dobudowano kilka budynków /stołówka,magazyny,stacja paliw/.

pkt 13:

/jej elewacja wsch.-boczna- stanowi najdalej wysunięty na wsch.element całego zespołu /oficyna V/12/-w bezpośrednim sąsiedztwie oficyny IV/w odległości ok.15 m na pd./wysunięta prostopadle do niej oraz oficyna VI/13/, przesunięta w stosunku do budynku nr 11 o ok.30 m na pd./z lekkim odchyleniem ku zach./.

Ostatnie trzy oficyny /11,12,13/ stanowią w połączeniu z chlewkami grupę obiektów o kompozycji geometrycznej-w kształcie zbliżonym do rombu /chlewki tworzą jego skrzydło pd.oraz pd.część skrzydła zach./.

W obrębie zespołu pałacowo-folwarcznego pozostają dodatkowo 2 obiekty skrajne:kościół /14/ położony w pn.-wsch.części zespołu,w odległości ok.30 m na pn.-zach.narożnika oficyny IV/11/oraz kaplica grobowa /15/,znajdująca się na zewnątrz muru,po pn.stronie drogi, biegnącej wzdłuż pn.granicy zespołu,w odległości ok.30 m,na pn.-zach.-od kościoła.

Budynki współczesne /np.wiaty magazyny,stołówka,stacja paliw/nic istotnego do kompozycji nie wnoszą.

Zespół budynków gospodarczych oraz mieszkalnych nie są otoczone ciągłymi ogrodzeniami:fragment muru stanowiącego przedłużenie wsch.elewacji oficyny IV/11/ biegnie na pd.,niskie ogrodzenie z siatki metalowej i płyt betonowych oddzielają czworoboczne wybiegi dla zwierząt,ciągną się na pd.-zach.od chlewków /pd.skrzydło koloni mieszkalnej/,niski płot metalowy w formie barkierki/od zach i częściowo od pd./oraz betonowy-z płyt/od wsch.i częściowo pd.i pn./.

Wydzielona czworoboczną przestrzenią związana z oficyną III/10/ budynek leży w jej narożniku pn.-zach./.

Teren przykościelny otoczony siatką metalową / d wsch.i pd.-wsch./ oraz murem kamiennym/w pozostałej części/,ciągącym się do spichlerza po pd.stronie,a na pn.łączącym się z murem przypałacowym.

Od stodoły II/16/ wzdłuż drogi dojazdowej do zespołu i odchodzącej od niej /na zach.północnej drogi,biegnie ogrodzenie z siatki metalowej aż do kaplicy grobowej/15/,wydzielając czworobok /ramię zach.stanowi wiata /VIII/.

Ze względu na rozległość terenu zespołu i mnogość jego elementów istnieje duża ilość wjazdów i bram,prowadzących do poszczególnych części:główny wjazd "A" z drogi prowadzącej do zespołu od szosy-w narożniku pn.-wsch.zespołu,wjazd "D" z drogi biegnącej za murem pn.,prowadzący do parku,znajdujący się w pn.-zach.części zespołu,brama "B" w połowie drogi dojazdowej do pałacu,między murem przykościelnym a ogrodzeniem przy oficynie III/10/,brama "C",na tej samej drodze/dalej na zach./,w pn.części muru otaczającego od wsch.teren przypałacowy /na wysokości zach.elewacji spichlerza/,brama "E" w ukośnie biegnącym murze,prowadząca do pd.-wsch.części zespołu pałacowo-parkowego /na pd. od trawnika ze stawem/,brama "F",między pd.-wsch.narożnikiem parku a częścią gospodarczą /pn.-zach.narożnik stodoły I/ oraz wjazd "G" od pół,w pd.-wsch.narożniku podwórza gospod. a częścią gospodarczą /pn.-zach.narożnik stodoły I/ oraz wjazd "G" od pół,w pd.-wsch.narożniku podwórza gospodarczego

/c.

Wkładkę założył: Zdzisław Żak
(Imię, nazwisko,data)

Wzór ODZ 1978 r.

Miejsce przechowywania negatywów:

Główny wewnętrzny ciąg komunikacyjny /asfalt/ prowadzi od drogi dojazdowej i bramy "A", zakręca po pd.stronie kościoła na zach.i dalej biegnie prosto przez bramy "B" i "C" wzdłuż fasady pałacu, oficyny I i parku. Od niego odchodzą: 1/ alejka na zachodzie/asfalt/, biegnąca na pn.do bramy "D", 2/ droga wyłożona płytami betonowymi, biegnąca z parkingu na przeciw pałacu w kierunku pd., wzdłuż wsch.elewacji oficyny II i garaży, skręcając dalej na wsch., w kierunku bramy "E", 3/ droga z płyt betonowych biegnąca od parkingu na przeciw spicjlerza/koło zach.elewacji oficyny III/daleko na pd., między terenem przypałacowym a kolonią mieszkalną i przez podwórze gospodar. między oborą-cielętnikiem a stajnią-spichlerzem/9/, 4/ droga nieutwardzona biegnąca między ogrodzeniem przy oficynie III a oficyną V i chlewkami, w kierunku pd.-zach.. Połączenia z głównym ciągiem komunikacyjnym nie mają dwie drogi w pd.-zach.części zespołu, jedna biegnie w zach.części podwórza gospodarczego z pn.na pd./między stodołą I a cielętnikiem/ i w narożniku pd.-zach.skręca na wsch./biegnie między warsztatami a wiatą/: druga wychodzi z pn.-zach.narożnika podwórza i przez bramę "F" biegnie wzdłuż pd.granicy parku na zach., prowadząc na pastwiska /obie drogi wybrukowane/. Poza ciągami komunikacyjnymi i podjazdami przy większości budynków/wybetowanymi lub wybrukowanymi /podłoga urbanistyczna ma charakter naturalny/ klepisko w znacznej części porośnięte trawą/, tylko w pn.części podwórza gosp.i pd.-wsch.części zespołu pałacowo-parkowego /w okolicach bram "E" i "F" /teren jest wybrukowany/. Znaczny procent powierzchni zespołu stanowią tereny zielone. Największe skupisko zieleni występuje w zespole pałac.-parkowym/park, trawnik ze stawem otoczony drzewami i krzewami, trawniki z pojedynczymi drzewami wokół pałacu i oficyny. Na terenie przykościelnym i cmentarzu linią drzew biegnie wzdłuż muru północnego i odgródzenia od wsch.i pd.-wsch./po wewnętrznej stronie/, na przeciw kościoła /na wsch.od drogi/, drzewa występują na obrzeżu czworobocznego trawnika. Na terenie kolonii mieszkalnej drzewa występują pojedynczo na trawniku, pomiędzy oficynami i przy murze wschodnim, a w postaci linii drzew-przy elewacji pn.oficyny IV i wzdłuż ogrodzenia oddzielającego od wsch.1-szy od pn.wybieg dla zwierząt. Pojedyncze drzewa i krzewy znajdują się też na terenie wybiegów. Część zespołu pozbawiona elementów zielonych/ za wyjątkiem trawy/ jest podwórze gospodarcze. W związku z powyższymi uwagami zespół pałacowo-parkowy można określić jako wnętrze krajobrazowo-architektoniczne, a zespół gospodarczy jako wnętrze architektoniczne. Ze względu na dużą ilość obiektów i ogrodzeń-pomimo dużej powierzchni zespołu, brak jest otwartych przestrzeni: także otwarcia występują tylko w pd.-wsch.części zespołu /wybiegi dla zwierząt z otwarciem widoku na pola znajdujące się w pd.części/ i w pewnym stopniu-w zach.części zespołu pałacowo-parkowego. Charakterystyczne dla zespołu są wnętrza o charakterze "tunelowym", związane z ciągami komunikacyjnymi /droga po zewn.stronie muru pn., droga dojazdowa do pałacu, odchodzące od niej drogi między zabudowaniami na pd., wgląd terenu zespołu/, które jednak nie są związane z zaakcentowaniem budynków jako dominat zespołu. Obiekty także jak pałac, kościół czy kaplica, pomimo, że wyróżniają się w zespole rangą artystyczną, nie staniowią dominaty ze względu na niewielkie rozmiary, wtapiając się w otoczenie z pozostałymi budynkami i brak przestrzeni przed fasadą dla odpowiedniego oglądu /np.przestrzeń przed fasadą pałacu jest niewielka, a widok z drogi dojazdowej jest w skrócie/.

Sadków	założenie pałacowo - folwarczne	opis budynków
--------	---------------------------------	---------------

3. Oficyna mieszkalna II :

Brak danych n/t czasu powstania. Budowla powstała prawdopodobnie w 4 ćw. XIX w. Na początku XX w. dobudowano do elewacji pd.-garaże.

Materiał i konstrukcja: fundamenty kamienne, ciągłe. Mury ceglane /cegła maszynowa w wątku krzyżowym, na zaprawie wapiennej/, otynkowane, na cokole ceglany. Sklepienie stalowo-ceglane-odcinkowe /trakt zach., pomieszczenie środkowe/, stropy drewniane, kryte z podsufitką. Więźba dachowa drewniana, płatwiowo-kleszczowa, ze ścianą kolankową. Dach 2-spadowy, kryty papą. Schody drewniane 1-biegowe /1-2 k./, drewniane, zabiegowe /2-kond.-poddasze/.

Bryła: zwarta, w kształcie prostopadłościanu nakrytego dachem 2-spadowym, Budynek 2-kond., niepodpiwniczony, w zabudowie szeregowej /przy elewacji pd.-garaże/.

5. Stodół I

Brak danych n/t czasu powstania. Budynek powstał w 4 ćw. XIX w.

Materiał i konstrukcja: fundamenty kamienne, ciągłe. Mury ceglane /c.maszynowa w wątku krzyżowym, na zaprawie wapiennej/, otynkowane /t.gładki, zacierany/, na cokole ceglany. Sklepienie ceglano-stalowe-odcinkowe /część pn./.

Więźba dachu drewniana, płytwiowo-kleszczowa na 2 rzędach słupów. Dach 2-spadowy, kryty ceramicznymi dachówkami karpówką w podwójną łuskę. Klepisko. Wrota drewniane, deskowo-listwowo-zastrzałowe na stalowej prowadnicy górnej.

Bryła: zwarta, w kształcie wydłużonego prostopadłościanu, nakrytego dachem 2-spadowym. Budynek 1-kond., niepodpiwniczony, w zabudowie szeregowej.

6. OBORA

Brak danych n/t czasu powstania. Budowla powstała prawdopodobnie w 4 ćw. XIX w.

Materiał i konstrukcja: fundamenty kamienne, ciągłe. Mury ceglane /c.maszynowa w wątku krzyżowym, na zaprawie wapiennej/, otynkowane /t.gładki zacierany/, na cokole kamiennym. Sklepienia ceglane, otynkowane, żaglaste /5 naw/ wsparte na kolumnach stalowych. Więźba dachowa drewniana, płatwiowo-kleszczowa ze ścianą kolankową. Dach 2-spadowy, kryty eternitem falistym. Posadzki betonowe, wylewane.

Bryła: zwarta, regularna, w kształcie prostopadłościanu nakrytego dachem 2-spadowym. Budowla 1-kond., niepodpiwniczona, w zabudowie szeregowej.

7. Cielętnik - dom mieszkalny

Brak danych n/t czasu powstania. Budowla powstała prawdopodobnie w 4 ćw. XIX w.

Materiał i konstrukcja: fundamenty kamienne, ciągłe. Mury ceglane /c.maszynowa, w wątku krzyżowym, na zaprawie wapiennej/, otynkowane /t.narzutkowy/, na cokole kamiennym. Sklepienia ceglane, otynkowane, odcinkowe, wsparte na stalowych kolumnach. Strop drewniany, kryty /2-kond./.

Więźba dachu drewniana, płatwiowo-kleszczowa. Dach 2-spadowy kryty papą. Schody 1-biegowe, drewniane.

Bryła: w kształcie prostopadłościanu nakrytego dachem 2-spadowym. Budowla 2-kondygnacyjna, niepodpiwniczona, w zabudowie szeregowej.

9. Stajnia-spichlerz

Brak danych n/t czasu powstania. Wg Degena na belce w budynku była data 1785 r. Początkowo budynek miał dach mansardowy, ob. 2-spadowy.

Materiał i konstrukcja: fundamenty kamienne, ciągłe. Mury ceglane /c. maszynowa, w wątku krzyżowym, na zaprawie wap/, otynkowane /t. gładki, zacier./, na cokole ceglanym. Strop stalowo-ceglany /Kleina/, wsparty na 2 rzędach słupów /1-kond./: strop drewniany, gęstobelkowy, na 2 rzędach słupów. Więźba dachowa drewniana, płatwiowo-kleszczowa na 2 rzędach słupów drewnianych. Dach 2-spadowy /kryty ceramicznie dachówką karpiówką w 2-łuskę. Schody drewniane 1-biegowe, zewnętrzne i odeskowane.

Bryła: w kształcie prostopadłościanu nakrytego dachem 2-spadowym: budynek 2-kond., niepodpiwniczony, wolnostojący.

10. OFICYNA III

Brak danych n/t czasu powstania. Budowla powstała prawdopodobnie w 4 ćw. XIX w. równocześnie z budynkiem oficyny II/3/, wykazując duże podobieństwo.

Materiał i konstrukcja: fundamenty kamienne, ciągłe. Mury ceglane, otynkowane /t. gładki, zacierany/, na cokole ceglanym. Stropy: drewniane, kryte z podsufitką i drewniane, gęstobelkowe. Konstrukcja dachu drewniana, płatwiowo-kleszczowa. Dach 2-spadowy, kryty. Schody drewniane, zabiegowe.

Bryła: zwarta, regularna, w kształcie prostopadłościanu nakrytego dachem 2-spadowym. Budowla 2-kond., niepodpiwniczona, w zabudowie szeregowej.

11. OFICYNA IV

Brak danych archiwalnych n/t czasu powstania. Data 1927 na elewacji wsch. prawdopodobnie dotyczy przebudowy/przedłużenia budynku od wsch. i zach., podwyższenie ściany w elew. pd. - w związku z adaptacją strychu na cele mieszkalne/.

Materiał i konstrukcja: fund., kamienne, ciągłe. Mury ceglane /c. maszynowa w wątku krzyżowym, na zaprawie wapiennej/, otynkowane, na cokole ceglanym. Strop drewniany, kryty z podsufitką. Więźba dachu drewniana, wieszarowa, na 2 rzędach słupów. Dach 2-spadowy, kryty ceramicznie dachówką karpiówką w 2-łuskę. Posadzka betonowa, wylewana, podłogi drewniane, deskowe. Schody drewniane, zabiegowe. Kominy ceglane 2-, 4-kanalowe.

Bryła: zwarta, regularna, w kształcie wydłużonego prostopadłościanu nakrytego dachem 2-spadowym. Budowla niepodpiwniczona 1-kond., wolnostojąca.

12. OFICYNA V

Brak danych n/t czasu powstania. Budowla powstała prawdopodobnie w 4 ćw. XIX w.

Materiał i konstrukcja: fund. kamienne, ciągłe. Mury ceglane /c. maszynowa w wątku nieregularnym, na zaprawie wap./, na cokole ceglanym, otynkowane. Stropy drewniane, kryte, z podsufitką. Więźba dachu drewniana, płatwiowo-kleszczowa. Dach 2-spadowy, kryty blachą ocynkowaną. Schody drewniane, 2-biegowe, powrotne. Posadzka betonowa, wylewana. Podłoga drewniana, deskowa.

Bryła: zwarta, regularna, w kształcie prostopadłościanu nakrytego dachem 2-spadowym. Budowla niepodpiwniczona, 2-kondygnacyjna, wolnostojąca.

Sadków

założenie pałacowo - folwarczne

opisy budynków i materiał ilustracyjny

13. OFICYNA VI

Brak danych archiwalnych n/t czasu powstania. Budowla powstała prawdopodobnie w 4 ćw. XIX w.

Materiał i konstrukcja: fundamenty kamienne, ciągłe. Mury ceglane /c.maszynowa w wątku krzyżowym, na zaprawie wapiennej/, otynkowane, na granitowym cokole. Strop stalowo-ceglany: Kleina /piwnice/, strop drewniany kryty z podsufitką. Konstrukcja dachu drewniana-płatwiowo-kleszczowa. Dach 2-spadowy, kryty ceramicznymi dachówką zakładkową. Posadzka ceglana /piwnice/, betonowa, wylewana /sień 1-kond./: podłogi drewniane, deskowe. Schody zewnętrzne 1-biegowe, betonowe: schody wewnętrzne-zabiegi we, ceglane /do piwnicy/, zabiegowe, drewniane /poddasze/.

Bryła: zwarta, regularna, w kształcie prostopadłościanu nakrytego dachem 2-spadowym. Budynek podpiwniczony, 1-kondygnacyjny, wolnostojący.

3. Oficina II-elewacja wsch



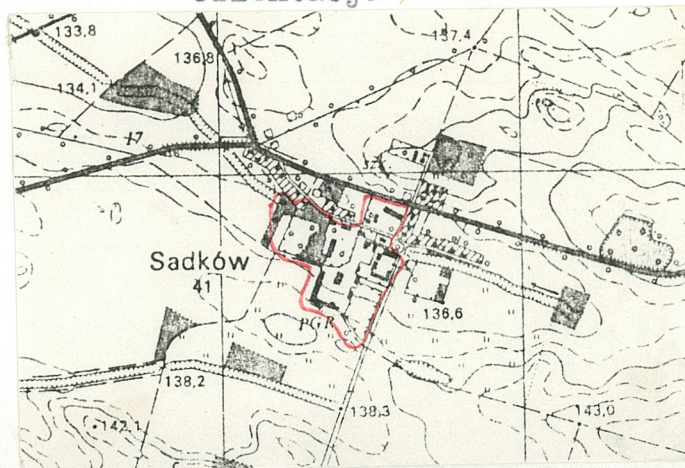
elewacja zach.



elewacja pn.



orientacja





5/stodoła I-elewacja wsch.

6/Obora -elewacja wsch.



elewacja zach.

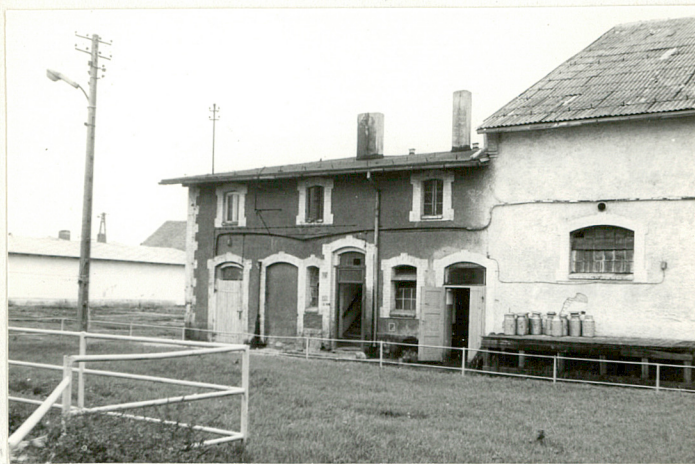
elewacja zach.



elewacja pn.

wnętrze





7. Cielętnik - dom mieszkalny
elewacja wsch.

wnętrze części środkowej cielętnika



elewacja zach.

9. Stajnia i sypichlerz - elew. zach.



elewacja pd.

elewacja wsch





elewacja pn.



elewacja pd.



wnętrze 1- kond.

wnętrze 2- kond.



10.Oficyna III-elewacja pn.



elewacja zach.



Sadków

założenie pałacowo-folwarczne

materiał ilustracyjny



10.oficyna III-sień 1- kond.



korytarz poddasza



11.Oficyna IV -elewacja pd.

Oficyna IV-elewacja pn.



elewacja wsch.



elewacja zach.





12.Oficyna V-elewacja wsch.



elewacja zach.



elewacja pd.

13.Oficyna VI-elewacja zach.



elewacja wsch.



elewacja pn.



Sadków

założenie pałacowo-folwarczne

materiał ilustracyjny



13.oficyna VI-elewacja pd.



16.stodoła II -elewacja pd.



elewacja wschodnia

kościół pr.w. św. Jadwigi



kaplica grobowa





droga Pietrzykowice- Sadków
po pn. stronie założenia



droga z pn. -w kierunku wjazdu AA



widok od wjazdu A w kierunku pd.-zach.

droga na zachód między kościołem i kaplicą



droga między kościołem
a oficyną IV /11/



droga na pd. obok wsch. elewacji o
oficynę IV



Sadków

założenie pałacowo - folwarczne

materiał ilustracyjny



droga biegnąca od zach. w kierunku
bramy "F"



brama "B"



Widok od bramy "C" w kier. zach.

pn.- zach. część założenia pałacowo-
parkowego



widok ogólny parku

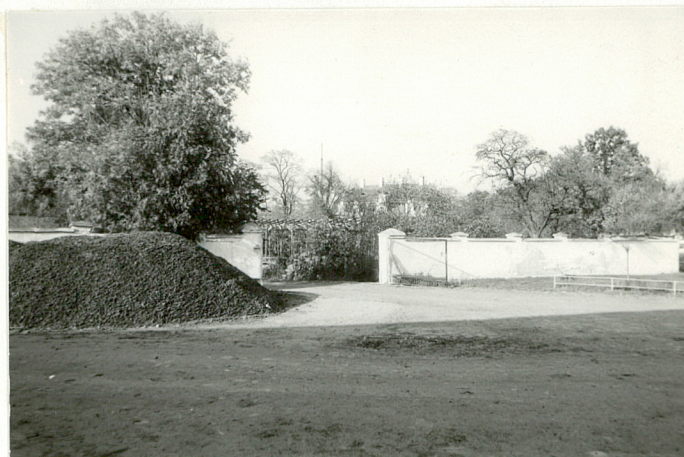


widok od pałacu w kierunku pd.





zbiornik wodny po pd. stronie pałacu



brama "E" - widok od wsch.



dojazd do bramy F od wsch.

teren na pd. od warsztatów /8/



droga od pd., między warsztatami,
obora/6/ a stajnią /9/



teren między warsztatami /8/
a wiatą II



S
adków

założenie pałacowo-folwarczne

materiał ilustracyjny



teren między wiatą II a cieletnikiem /7/

teren między oborą /6/
a stodołą /5/pn. część podwórza między
oborą a spichlerze /4/

droga po zach. stronie oficyny V/12/



widok od pd. na kolonię mieszkalną



podwórze kolonii mieszkal.

