

1. Obiekt:

WIEŻA WIDOKOWA W PARKU CISZYCA

2. Czas powstania:

1790

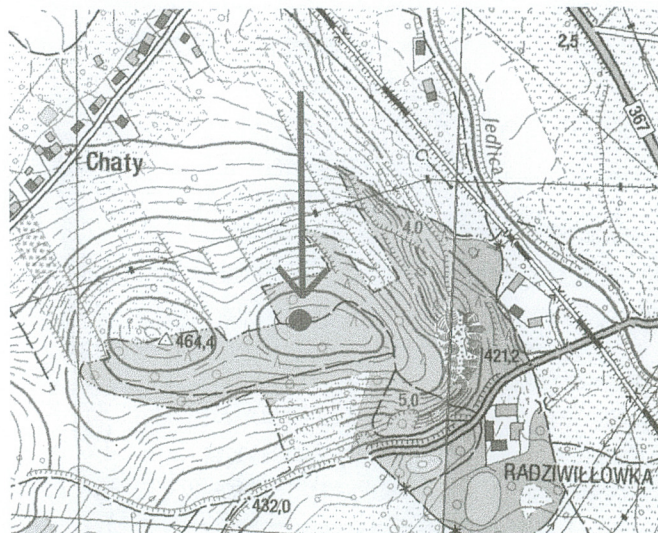
3. Miejscowość:

KOWARY

11. Zdjęcia, rzut, przekrój, sytuacja, orientacja:



Widok od południa



Plan orientacyjny, skala ok. 1:10000

4. Adres:

Park Cisyca w pobliżu dworu Radziwiłłowska,
Obręb Kowary, arkusz nr 1, działka nr 1

5. Przynależność administracyjna:

Województwo dolnośląskie
powiat jeleniogórski, gmina Kowary

6. Poprzednie nazwy miejscowości:

Do 1945 r. Schmiedeberg, Ruhberg

7. Przynależność administracyjna przed
01.01.1999:

Województwo jeleniogórskie
Gmina Kowary

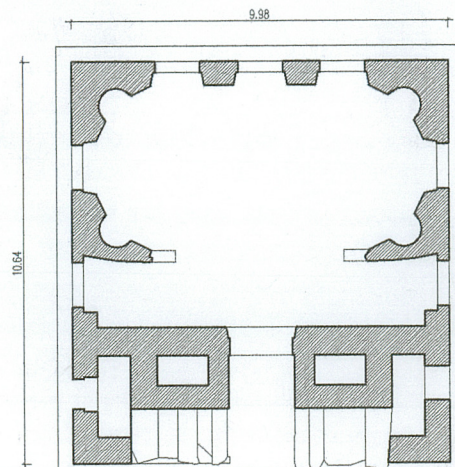
8. Właściciel i jego adres:

Gmina Kowary
ul. 1 Maja 1a
58-530 Kowary

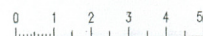
9. Użytkownik i jego adres:

Gmina Kowary
ul. 1 Maja 1a
58-530 Kowary

10. Rejestr zabytków



RZUT PRZYZIEMIA, SKALA 1:200



12. Autorzy, historia obiektu:

W pobliżu pałacu Radziwiłłówka w Ciszycy (*Ruhberg*) koło Kowar hr. Karl Georg Heinrich von Hoym założył romantyczny park w stylu angielskim. Na pobliskim wzniesieniu polecił w 1790 r. wznieść z kamienia łamanego sztuczną ruinę pełniącą funkcję wieży widokowej. Z wyniesienia roztaczała się rozległa Panorama Karkonoszy, więc w pobliżu eksponowanej dwukondygnacyjnej wieży powstała również sztuczna grota z punktem widokowym. Budowla – z salą w przyziemiu i tarasem widokowym na górze – służyła przede wszystkim właścicielom i ich gościom; selektywnie udostępniano ją również innym zwiedzającym. Po 1945 roku popadła w ruinę.

Budynek utrzymany jest w konwencji romantycznego neogotyku, zauważalne są jednak jeszcze reminiscencje baroku (owalna sala).

13. Opis:

Sytuacja

Budynek znajduje się w granicach administracyjnych Kowar, w parku Ciszycy ok. 300 metrów na N-W od pałacu Radziwiłłówka.

Materiał, konstrukcja, technika

Ściany murowane, z kamienia łamanego (granit). Gzymsy z ciosów kamiennych. Ościeża i nadproża otworów drzwiowych i okiennych oraz wewnętrzne płaszczyzny ścian wykonane z cegły o wymiarach 30 x 13,4 x 7 cm. Cegła słabej jakości, wypalona z gliny o dużej ilości zanieczyszczeń.

Główne pomieszczenie pierwotnie przykryte stropem drewnianym, obecnie nie zachowanym. Jedno z pomieszczeń pomocniczych przy głównej sali posiadało sklepienie kolebkowe. Dwa pomieszczenia przy schodach przed główną elewacją budynku posiadały sklepienia kolebkowe o obniżonej strzałce, obecnie sklepienia zachowane szczątkowo.

Obecnie – ze względu na stan budynku - nie da się określić pierwotnej konstrukcji więźby i pokrycia dachu.

Zachowane kamienne schody zewnętrzne, murowane, o granitowych podnóżkach, czterobiegowe dwuramienne.

Otwory okienne w elewacji tylnej i bocznych zamknięte prosto. Otwór wejściowy w elewacji frontowej zamknięty łukiem Tudorów. Pozostałość otworu okiennego w drugiej kondygnacji elewacji frontowej – łuk półokrągły o obniżonej strzałce.

Rzut

Budynek na planie prostokąta o wymiarach 10,30 x 8,26 m. Od frontu dostawione schody, zamknięte na rzucie prostokąta o wymiarach 10,30 x 3,10 m.

Bryła

Budynek dwukondygnacyjny. Pod jednym z biegów schodów znajduje się niewielkie pomieszczenie piwniczne. Brak dachu, nie da się obecnie ustalić jego pierwotnej formy.

Elewacje

Elewacja frontowa jednoosiowa, boczne dwuosiowe, tylna – trójosiowa. Kompozycja wszystkich elewacji jest zbliżona – wznoszą się na cokole o wysokości od 0 do ok. 1 m (różnice wynikają z ukształtowania terenu). Pierwszą kondygnację wieńczy gzyms, pod którym znajduje się szeroki, płaski fryz. Drugą kondygnację zamyka gzyms kostkowy z granitowych ciosów.

Ciąg dalszy w załączniku nr 1

14. Kubatura: Ok. 850 m ³	15. Powierzchnia zabudowy: 106 m ²	16. Przeznaczenie pierwotne: Wieża widokowa	17. Użytkowanie obecne: Obiekt nie użytkowany
18. Prace budowlane:		19. Stan zachowania:	<p>Lico ściany w licznych miejscach zniszczone. Pośrodku frontowej elewacji znajduje się duża wyrwa, powstała przez poszerzenie otworu okiennego w drugiej kondygnacji. Jedna z blend w elewacji południowej została wtórnie przebita, w wyniku czego zniszczeniu uległo jej obramienie. Nie istnieją stropy i dach, sklepienia pomieszczeń pod schodami – zarwane. Schody zewnętrzne poważnie zniszczone, zwłaszcza górne biegi i najwyższy spocznik. Uszkodzone gzymsy – międzykondygnacyjny w elewacji frontowej usunięty na długości ok. 2 metrów, mniejsze ubytki w pozostałych elewacjach. Gzyms koronujący zniszczony całkowicie w południowo wschodnim narożniku.</p> <p>Wewnątrz usunięta wschodnia ściana głównego, owalnego pomieszczenia. W pozostałych jego ścianach cegły tworzące wewnętrzną powierzchnię ścian budynku są zniszczone, uszkodzenia mają charakter mechaniczny oraz są skutkiem szkodliwego działania wilgoci. Tynk wewnątrz budynku zniszczony, zachowany tylko fragmentarycznie.</p>
		20. Najpilniejsze postulaty konserwatorskie:	<p>Wzmocnić ściany, odtworzyć fragmenty całkowicie zniszczone. Uzupełnić uszkodzone odcinki gzymsów i schodów zewnętrznych. Wykonać zadaszenie. Zabezpieczyć mury oraz wnętrze przed działaniem wody.</p> <p>Postuluje się wpisanie obiektu do rejestru zabytków.</p>

<p>21. Akta archiwalne (rodzaj akt, numer i miejsce przechowywania) :</p>	<p>24. Uwagi różne:</p> <p>25. Opracował: Kartę założył Grzegorz Podruczny, IV 2007 - II 2008. Punkt 12 wykonał Tomasz Przerwa, I 2008. <i>G. Podruczny</i> Plany Natalia Podruczny, II 2008. <i>N. Podruczny</i> Zdjęcia Grzegorz Podruczny, 08.04.07 i 01.08.07, 18.01.2008, negatywy w zbiorach autora. <i>G. Podruczny</i> Karta po wypełnieniu podlega ochronie na podstawie prawa autorskiego</p>
<p>22. Bibliografia:</p> <p>K. Krosigk, <i>Peter Joseph Lenné i inni architekci krajobrazu. Sztuka ogrodowa w Kotlinie Jeleniogórskiej w XIX wieku</i>, [w:] <i>Dolina Zamków i Ogródów: Kotlina Jeleniogórska – wspólne dziedzictwo</i>, red. K. Bździach, Jelenia Góra 2001, s. 200-201.</p> <p>A. Franke, <i>Zamki, palace, dwory w Kotlinie Jeleniogórskiej. Przegląd</i>, [w:] <i>Dolina Zamków i Ogródów: Kotlina Jeleniogórska – wspólne dziedzictwo</i>, red. K. Bździach, Jelenia Góra 2001, s. 343-344.</p> <p><i>Zabytki sztuki w Polsce: Śląsk</i>, red. S. Brzezicki, Ch. Nielsen, Warszawa 2006, s. 440</p> <p><i>Kotlina Jeleniogórska</i>, (Słownik Geografii Turystycznej Sudetów, t. 4), red. M. Staffa, Wrocław 1999, s. 125-126.</p>	<p>26. Adnotacje:</p>
<p>23. Źródła ikonograficzne:</p>	<p>27. Załączniki:</p> <p>Załączniki – 3 sztuki</p>

1. Miejscowość, gmina, województwo	2. Obiekt (nazwa jak w karcie)	3. Zawartość wkładki (nazwa obiektu lub materiału uzupełniającego)
Kowary, powiat jeleniogórski, województwo dolnośląskie	Wieża widokowa w parku Ciszycy	Cd. pkt. 13

Okna w przyziemiu zaopatrzone w płaskie, ceglane obramienia; w drugiej kondygnacji znajdują się blendy, których ościeża wykonane są z nieregularnych kamieni. Jedynie w elewacji frontowej zamiast blendy znajduje się okno, z obramieniem wykonanym z dwukolorowej cegły.

Wnętrze

We wnętrzu znajduje się owalna sala, z czterema niszami w zakolach. W dłuższej ścianie sali znajdują się trzy okna, z których rozpościera się widok na najwyższe szczyty Karkonoszy, w tym na Śnieżkę. Z wystroju sali zachowały się jedynie pozostałości fasety.

1. Miejscowość, gmina, województwo	2. Obiekt (nazwa jak w karcie)	3. Zawartość wkładki (nazwa obiektu lub materiału uzupełniającego)
Kowary, powiat jeleniogórski, województwo dolnośląskie	Wieża widokowa w parku Ciszycza	ilustracje



Widok od S-W



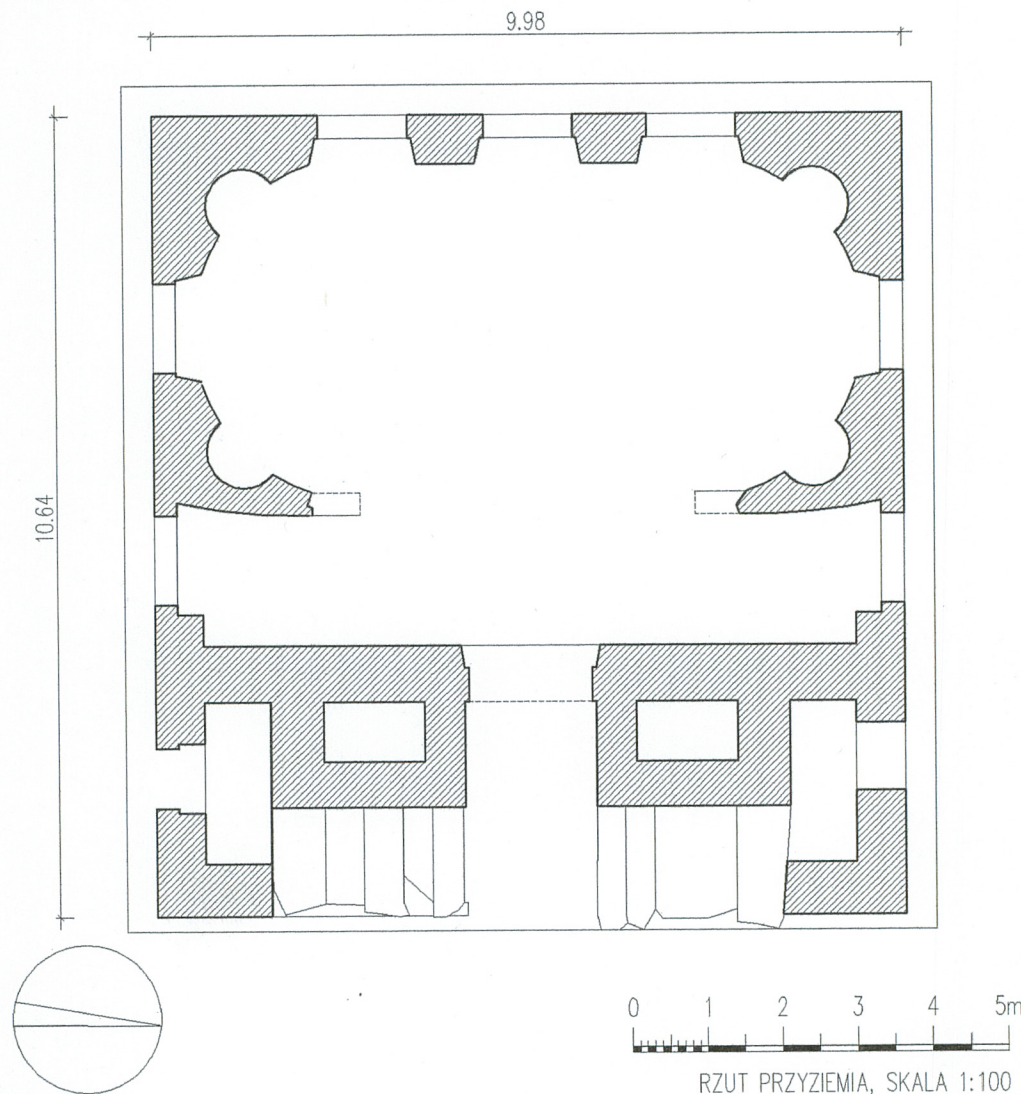
Elewacja południowa, zwieńczenie

Owalna sala



Wkładkę założył Grzegorz Podruczny, 29.02.2008
Negatywy w zbiorach autora

1. Miejscowość, gmina, województwo	2. Obiekt (nazwa jak w karcie)	3. Zawartość wkładki (nazwa obiektu lub materiału uzupełniającego)
Kowary, powiat jeleniogórski, województwo dolnośląskie	Wieża widokowa w parku Ciszycza	Rzut przyziemia, skala 1:100



Wkładkę założył Grzegorz Podruczny, 29.02.2008
Negatywy w zbiorach autora