

OŚRODEK DOKUMENTACJI
ZABYTEKÓW W WARSZAWIE
KARTA EWIDENCYJNA ZABYTEKÓW
ARCHITEKTURY I BUDOWNICTWA

A

B

C

D

E

F

G

H

I

J

K

L

Ł

M

N

O

P

R

S

T

U

V

W

X

Y

Z

Nr 3466

1. Obiekt

PAŁAC MIEJSKI, OB. HOTEL I RESTAURACJA „SMYRNA”

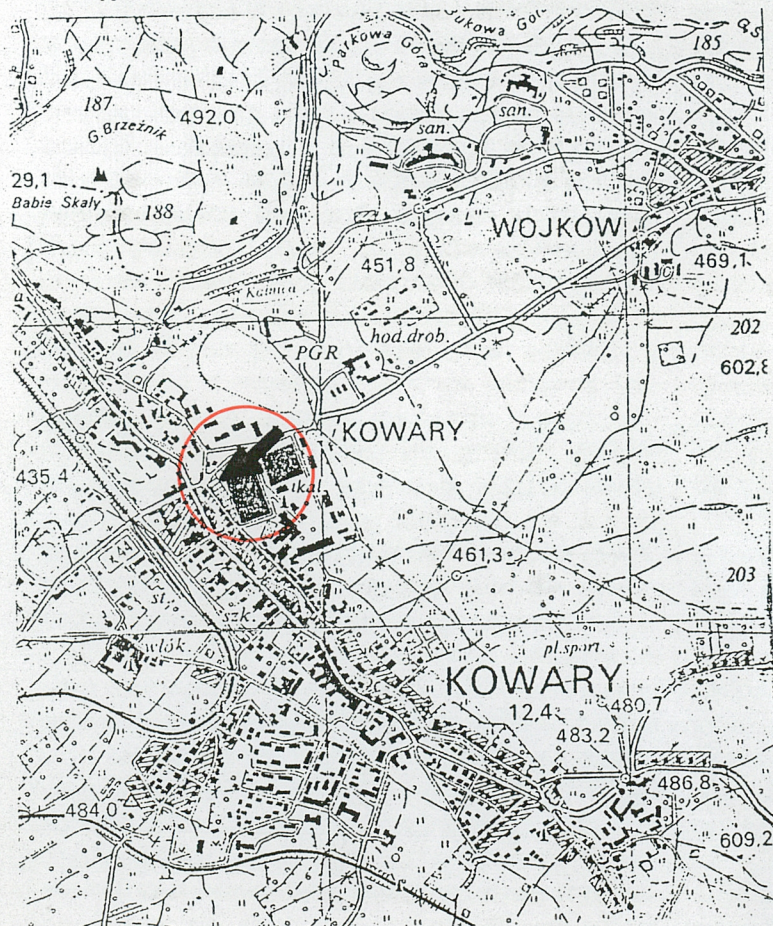
2. Czas powstania

około: 1720-25; przebudowy: w 4
ćw. XIX w., po 1949 oraz: 1998-
2000

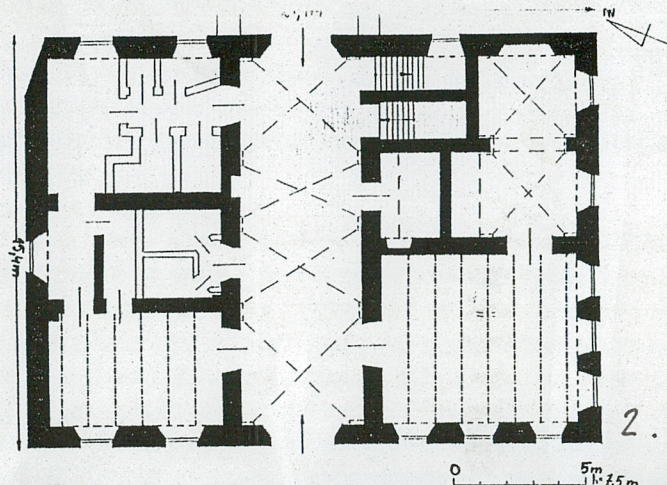
3. Miejscowość

KOWARY

11. Zdjęcia, rzut, przekrój, sytuacja, orientacja



1.



2.



3.

4. Adres

ul. Ogrodowa (dawniej Świerczew-
skiego) 21

58-530 Kowary

Księga wieczysta

5. Przynależność administracyjna

województwo: dolnośląskie

powiat: jeleniogórski

gmina: miasto Kowary

6. Poprzednie nazwy miejscowości

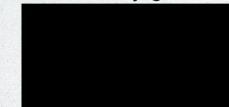
Od poł. XVI w do r. 1945: Schmiede-
berg

7. Przynależność administracyjna przed 1 I 1999

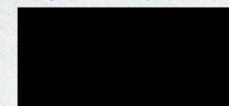
województwo: jeleniogórskie

gmina: miasto Kowary

8. Właściciel i jego adres



9. Użytkownik i jego adres



10. Rejestr zabytków

Nr 516/J. z dnia 13.V.1978

Obiekt znajduje się w Kowarach: osadzie o metryce trzynastowiecznej (zwanej początkowo Smedeberg -1355, Smedewerk -1401, a od XVI w. do 1945 Schmiedeberg), rozwijającej się pierwotnie jako siedlisko gwarków wydobywających w pobliskich Rudawach Janowickich wysokowydajną rudę żelaza, oraz kowali przetapiających ją i produkujących z niej najróżniejsze przedmioty, w większości sprzedawane na odległych rynkach zbytu. Osada typu otwartego, początkowo była własnością książęcą, a od XV w. prywatną, wykupioną przez ważny ród magnacki Ziemi Jeleniogórskiej: Gotsch vel Schaffgotsch. Ród ów wystawił tu także swój dwór (dziś zwany Nowy Dwór; wym. 1570); a w r. 1513 pozyskał dla miasta dokument lokacyjny. Miasto w tych czasach rozwijało się wyłącznie na lewym brzegu rzeczki Jedlicy, wzdłuż lokalnego traktu prowadzącego z Jeleniej Góry na Przełęcz Kowarską (gdzie pozyskiwano rudę żelaza), z kościołem pochodzącym z początku XIV w. w centrum osady, obok niedużego wydłużonego „ulicówkowego” rynku. Wyeksploatowanie łatwodostępnych złóż rudy, a także zniszczenia spowodowane wojną trzydziestoletnią spowodowało wyludnienie i gospodarczy upadek Kowar ok. poł. XVII w., z którego miasto wydzwignęło się dopiero u schyłku wieku XVII, ale już w roli ważnego ośrodka produkcji płócienniczej. Wówczas też powiększono znacznie areal miasta, włączając doń nowe obszary położone na prawym brzegu Jedlicy, organizując duże posesje wzdłuż nowo wytyczonej ulicy zwanej w części południowej (w tzw. Kowarach Górnych) Bergstrasse, a w północnej (w tzw. Kowarach Dolnych) Gartenstrasse - Ogrodowa i zasiedlając je rodzinami tkaczy pracujących w systemie nakładczym, będących całkowicie

SYTUACJA:

Budynek usytuowany w północnej części miasta Kowar (odległego ok. 20 km na pd od Jeleniej Góry), przy wschodniej pierzei ulicy Ogrodowej (w PRL-u Świerczewskiego, a do 1945 Gartenstrasse), stanowiącej wraz z ulicą Staszica ciąg komunikacyjny prawobrzeżnej części Kowar leżących za strugą Jedlica, a równolegle do ul. 1-go Maja, właściwego traktu przelotowego miasta prowadzącego z Jeleniej Góry do rynku i dalej do Podgórza i na Przełęcz Kowarską. Obiekt cofnięty w stosunku do linii pierzei ulicy Ogrodowej; wolnostojący, poprzedzony niewielkim założeniem ogrodowym, wokół gazonu z podjazdem, otoczonym 6-przęsłowym parkanem, ozdobnym kutym żelaznym sztachetowym, wzmocnionym murowanymi, tynkowanymi słupami skrępowanymi opaskami i z ozdobnymi płycinami, oraz zwieńczonych kopułami z motywem kuli. Bramy różnicowane: wjazd zlokalizowany po stronie północnej domu oraz furtę w pierzei, równoległą do osi wzdłużnej budynku; od strony zachodniej obszerne podwórze pozbawione zabudowań gospodarczych, otoczone płotem siatkowym.

MATERIAŁ, KONSTRUKCJA, TECHNIKA:

Budynek wzniesiony z kamienia łamanego, w piwnicy uzupełnianego otoczkami, mury magistralne i działowe parteru oraz piętra z licznymi uzupełnieniami ceglanymi, z których wyrobiono również otwory okienne i drzwiowe; ściany zewnętrzne parokrotnie potynkowane; tynkiem wapienno-piaskowym, elewacja tylna z nową rapówką; sklepienia parteru murowane zaś pierwotne sufity piętra i części parteru zapewne, belkowe drewniane z podbitką deskową; w kondygnacji poddasza ściany działowe w konstrukcji szkieletowej uzupełnionej ceglą. W elewacjach opaski okienne, portale i obramienia otworów drzwiowych w sieni, a także wazy w zwieńczeniach szczytów wykonane z kamienia. Stolarka okienna i drzwiowa drewniana, schody na piętro i strych również drewniane; konstrukcja dachowa o pierwotnym układzie nieczytelny, wielokrotnie przebudowywana i uzupełniana w schyłku XIX w. i po 1949, zapewne pierwotnie prosta krokwiowo-jętkowa usztywniona wzdłużnie płatwiami wspartymi storczykami. Obecne pokrycie dachowe w dolnej partii ceramiczne wyżej papa bitumiczna. Posadzki na parterze w sieni i traktach frontowych stare z płyt kamiennych, stopnie schodów piwnicznych kamienne, we wnętrzach mieszkalnych podłogi deskowe, jedynie w korytarzu piętra oryginalne, na podeście schodów poddaszowych polepa.

RZUT I BRYŁA:

Budynek założony na planie prostokąta, kalenicowy, dwukondygnacyjny, w południowej połowie podpiwniczony, z poddaszem pierwotnie mieszkalnym, o wnętrzach w układzie identycznym, z sienią przelotową i korytarzem piętra na osi, na które otwierają się wszystkie wnętrza w układzie trójtaktowym, obecnie podzielone nowymi ścianami. W trakcie tylnym osi południowej zamknięta klatka schodowa prowadząca na piętro oraz przyległe doń schody piwnicy; pierwotny układ podziałów poddasza nieczytelny. Bryła zwarta, wysoka, kryta wysokim dachem czterospadowym, łamanym, w dolnej części elewacji podwórzowej i północnej z ozdobnymi facjatkami, w południowej z dużą facjatą, a we frontowej z szczytem facjatowym; kominy i świetliki nowe.

WNĘTRZE:

Na parterze obszerna sień nakryta czterema przęsłami sklepienia krzyżowego, wspartego na krótkich odinkach gzymsu. Pomieszczenia skrajne traktu frontowego nakryte współczesnym stropem belkowym, w tylnych traktach osi lewej wprowadzono nowe podziały i poszczególne wnętrza nakryto współczesnymi sufitami; z kolei w osi prawej pomieszczenia zachowały częściowo swój pierwotny charakter oraz sklepienia kolebkowe z lunetami; w małej lokalności traktu drugiego kolebka; klatka schodowa zlokalizowana w osi południowej traktu

| | | | |
|--|---|---|---|
| 14. Kubatura 4735,53 m ³ | 15. Powierzchnia użytkowa 1471,61 m ² | 16. Przeznaczenie pierwotne „Podmiejska” rezydencja patrycjuszowska | 17. Użytkowanie obecne Hotel i restauracja |
| 18. Prace budowlane i konserwatorskie, ich przebieg i dokumentacja <p>Obiekt od r. 1949 użytkowany przez Kowarską Fabrykę Dywanów jako Przystankowy Ośrodek Zdrowia; z tego powodu przeszedł kilka remontów i przebudów adaptacyjnych. Nie zostały one udokumentowane w aktach nadzoru budowlanego Urzędu Architektury Miejskiej Rady, a także w Wojewódzkim Urzędzie Konserwatora Zabytków. Podobnie aktualnie prowadzone prace adaptacyjne wykonuje się poza nadzorem WKZ w Jeleniej Górze.</p> | | 19. Stan zachowania (fundamenty, ściany zewnętrzne, ściany wewnętrzne, sklepienia, stropy, konstrukcja dachu, wyposażenie i instalacje) <p>Dzięki pracom remontowym i adaptacyjnym prowadzonym przez nowego właściciela od roku 1998 obiekt aktualnie jest w dobrym stanie technicznym. Wszystkie instalacje wodno-kanalizacyjne, gazowe i elektryczne zostały wymienione. Jedynie przestrzeń poddasza wymaga dalszego, gruntownego remontu. Należy również zastanowić się jak wykorzystać liczne deski malowanego stropu belkowego: czy odtworzyć przy ich pomocy jedno z wnętrz poddasza, bądź – co byłoby bardziej sensownym użyć je do ozdoby nowego stropu wnętrza parteru.</p> | |
| | | 20. Najpilniejsze postulaty konserwatorskie <p>Objąć stałym nadzorem prace prowadzone w obiekcie oraz pozyskać od nowego właściciela całą dokumentację techniczno-budowlaną. Wypadałoby też zlecić odpowiednią ekspertyzę historyczną, która pomogłaby ustalić rzeczywistą wartość zabytkową tego wyjątkowego obiektu.</p> | |

21. Akta archiwalne (rodzaj akt, numer i miejsce przechowywania)

Nie zachowały się żadne dawne akta Policji Budowlanej Kowar, w archiwum Urzędu Budowlanego, Urzędu Miejskiego brak jakichkolwiek dokumentów odnoszących się do użytkowania budynku po r. 1945, czy to w Urzędzie Konserwatora Zabytków w Jeleniej Górze jak i w Urzędzie Miejskim w Kowarach.

22. Bibliografia

Obiekt nie wzmiankowany w literaturze regionalnej. Do odtworzenia historii budowli na tle dziejów Kowar pomocne są jedynie:

1. T. Eisenmänger, Geschichte der Stadt Schmiedeberg, Breslau 1900
2. Schmiedeberg im Riesengebirge und ihre Umgebung, Berlin – Charlottenburg 1926
3. Handbuch der historischen Städten Schlesien, Stuttgart 1977 s. 476-8
4. W. Kapałczyński, Kowary, Wrocław 1993
5. Adressbuch des Landkreises Hirschberg im Riesengebirge... za rok 1917, 1927, 1930, 1937
6. Das Einwohnerbuch für Landkreis Hirschberg ... Breslau 1941

23. Źródła ikonograficzne i fotografie (rodzaj, miejsce przechowywania, sygnatury)

Jedyny znany widok obiektu pochodzi z r. 1897. Stanowi on element reklamówki Fabryki Dywanów, zamieszczony w „Schmiedeberger Kalender”, Hirschberg 1897, s. 132, oraz na wędzce miasta z r. 1725 rys. F.B. Werner (pub. A. Marsch, Friedrich Bernhard Werner, Ein europaischer Ansichtenzeichner aus Schlesien, Wurzburg 1995, s. 207

24. Uwagi różne

25. Opracował

Tekst.....Marian Kutzner, 2001

Plany, rysunki.....Marian Kutzner, 2001

Zdjęcia.....Marian Kutzner, 2001

miejsce przechowywania negatywów – archiwum Regionalnego Ośrodka Studiów i Ochrony Środowiska Kulturowego we Wrocławiu, ul. Rуска 46 C
KARTA PO WYPEŁNIENIU PODLEGA OCHRONIE NA PODST. PRZEPISÓW PRAWA AUTORSKIEGO

26. Adnotacje o inspekcjach, informacje o zmianach (daty, imiona i nazwiska wypełniających)

27. Załączniki

Załączniki do karty ewidencyjnej w ilości:

- załącznik nr 1: cd. historii
- załącznik nr 2: cd. opisu
- załącznik nr 2A: zestawienie materiału ilustracyjnego
- załącznik nr 3-6: materiał ilustracyjny

| | | |
|--|---|---|
| 1. Miejscowość KOWARY ul. Ogrodowa 21 | 2. Obiekt (nazwa jak na karcie) PAŁAC MIEJSKI, OB. HOTEL I RESTAURACJA „SMYRNA” | 3. Zawartość wkładki (nazwa obiektu lub materiału uzupełniającego cd. historii |
|--|---|---|

uzależnionymi od inwestorów: bogatych kupców-nakładców. W tym czasie wzniesiono interesujący nas obiekt. Jego dzieje są jednakże trudno uchwytne. Wielkością oraz bogactwem form architektonicznych i zdobniczych, a nade wszystko charakterystyczną lokalizację – polegającą na głębokim odsunięciu budynku od linii pierzei ulicznej i poprzedzenia go szerokim podjazdem wytyczonym w niewielkim frontowym ogrodzie – różni się zdecydowanie od innych ówczesnych domów zabudowujących tę ulicę. Charakterem zbliżony jest raczej do niedużego pałacu „miejskiego” jakich wiele powstało w tych czasach w innych śląskich miastach jak np. Jeleniej Górze, Świdnicy, Legnicy, Wrocławiu itp. (patrz weduty miast śląskich rysowanych przez F. B. Wernhera) zlokalizowanych zazwyczaj na tzw. „Ogrodach” pozamiejskich, stanowiących własność najbogatszych rodów patrycjuszowskich. Nie wiemy kim był pierwszy właściciel tego budynku kryjący się pod monogramem E. M., wplecionym w dekorację metalowej kraty nadświetla portalu wejściowego. Sądząc ze stylistyki licznych form architektonicznych oraz dekoracji wnętrz, należy przypuszczać iż obiekt ten musiał powstać w latach 20-tych XVIII w. ale najpóźniej do ok., r. 1725, będąc dziełem nie znanego z imienia zdolnego budowniczego jeleniogórskiego, reprezentującego modną tam wówczas konwencję późnego baroku w redakcji frankońsko-czeskiej (por. dla przykładu wystrój wielu kamienic rynkowych Jeleniej Góry, zniszczonych po roku 1957). Jako obiekt wyróżniający się, znalazł się na schematycznym planie i wedutach miasta rysowanych ok. 1752 przez F. B. Wernhera (patrz: A. Marsch...), a co najważniejsze odnotowano go na planie Kowar Dolnych zniszczonych pożarem w r. 1746 (zdeponowanym w zbiorach W. A. P.-u, Oddział w Jeleniej Górze pod syg. Rep. Kowary, 1320 i dotychczas nie znanym w literaturze regionalnej), na którym to jednoznacznie zaznaczono, iż był murowany i niezniszczony. Dalsze losy obiektu są również mało klarowne; można jedynie przypuszczać, iż po powstaniu w bezpośrednim sąsiedztwie fabryki pluszu (w r. 1804), przekształconej w r. 1856 w Kowarską Fabrykę Dywanów Smyrneńskich, pałacyk ten został włączony w obręb arealu fabryki, służąc najpewniej za biuro i mieszkanie jej dyrektora; jako taki zostaje odnotowany na planie miasta z r. 1888 (w zbiorach W. A. P.-u, Oddział w Jeleniej Górze, pod syg. Rep. Kowary, 1323), a także na najstarszym widoku tegoż budynku zamieszczonym na reklamie wyrobów fabrycznych, publikowanej w r. 1897 w tutejszym „Schmiedeberger Kalender”; tę funkcję uzasadniał fakt, iż od roku 1894 dyrektorzy kowarskiej fabryki byli

mianowani przez berlińską dyrekcję Konsorcjum Niemieckich Producentów Dywanów Smyrneńskich. Był to też powód aby o ów obiekt należycie zadbać. Skutkiem tego obiekt uzyskał więc w schyłku wieku XIX w. nowe efektowne ogrodzenie, a także wymieniono w nim szereg detali stolarki okiennej i drzwiowej. Niektóre okna zaopatrzone w nowe kute kraty. Z kolei wiek XX był okresem powolnej degradacji zabytku zamieszkałego nadal przez rodziny często zmieniającego się nadzoru technicznego i dyrektorów fabryki; miejscowe „Adressbuch'y” odnotowały więc fakt długotrwałego zamieszkania w nim w 1920 dyrektora fabryki Władimir'a Raucha w latach 1927-36 mistrza maszynowni Alojzego Haschke, a w r. 1941 ponownie dyrektora zakładu Henryka Gorissen'a. W r. 1945 obiekt został splądrowany i czasowo opuszczony, a dopiero w r. 1949 zaadoptowano go do celów Przychodni Zdrowia Kowarskiej Fabryki Dywanów. W związku z tym parokrotnie przeprowadzono w nim generalny remont połączony z wymianą podłóg oraz z adaptacją poszczególnych pomieszczeń do nowych zadań, prace te były wykonywane oczywiście poza wiedzą Wojewódzkiego Konserwatora Zabytków, choć istotnie naruszały zabytkową substancję obiektu. Dopiero od roku 1998 kiedy pozyskał nowego, prywatnego właściciela, starającego się umiejętnie wykorzystać walor wartości historycznej budowli do nowych celów, obiektowi powoli przywraca się dawną formę artystyczną, choć nadal jest to czynione poza kontrolą Urzędu Konserwatora Zabytków.

| | | |
|--|---|---|
| 1. Miejscowość KOWARY ul. Ogrodowa 21 | 2. Obiekt (nazwa jak na karcie) PAŁAC MIEJSKI, OB. HOTEL I RESTAURACJA „SMYRNA” | 3. Zawartość wkładki (nazwa obiektu lub materiału uzupełniającego) cd. opisu |
|--|---|---|

podwórzowego, – otwarta na sień drzwiami – jednobiegowa, z biegiem łamanym z podestem, wewnątrz jej nakryte kolebką, podobnie jak sąsiadujące schody do piwnicy nakryto analogicznie, zamknięte od sieni kamiennym portalem. Korytarz na piętrze skrócony od frontu wtórnie po 1949, otoczony licznymi pomieszczeniami aktualnie pokojami hotelowymi, gruntownie przebudowanymi w końcu XIX w., po 1949 i 1999-2000; jedynie korytarz zachował pierwotny sufit z fasetą, zdobiony ornamentem ramowym rysującym ozdobną tablaturę. Pomieszczenia poddasza całkowicie zniekształcone i zrujnowane, z zachowanymi śladami pierwotnych przekryć stropowych, belkowych z podbitką, w jednym z pomieszczeń szczytowych ślady fasety. Piwnica z dwiema komorami, układzie dwutraktowym, poprzedzone od frontu poprzeczną dużą piwnicą, zasklepiona kolebkowo na różnych wysokościach; posadzki ceramiczne bądź bruk.

FASADA I ELEWACJE.

Elewacje zróżnicowane, z wyraźnie wyakcentowaną elewacją frontową, sześćoosiową ujętą na narożach oraz osią środkową płaskimi – wyrobionymi w tynku – pasami wykępowanymi z z szerokim gzymsem międzykondygnacyjnym, oraz podokapowym niepełnym belkowaniem; w polach identyczne, okna prostokątne (na osi na piętrze podwojone), ujęte wykonanymi w kamieniu bądź w tynku ramami uszakowymi z łezkami, osadzone na niskim kamiennym gzymsie parapetowym. Frontowy otwór drzwiowy zamknięty półłucznie ujęty kamienną ramą o profilu listwowym, wspartym na niskich gładkich cokolikach, z przepaską „kapitelową” zdobiony imitacją szlif diamentowego zaś archiwolta spięta kluczem z gmerkiem o rysunku:



w części środkowej dwukondygnacyjny rozdzielony wydatnym gzymsem niepełnego belkowania wspartym na wykępowanych pasach; w partii górnej z otworem poddasza o łuku odcinkowym wyłamanym, niżej cztery proste okna, na skrajnych szczykach kamienne płonące wazony. Elewacje boczne budynku skromniejsze, analogiczne, z podziałami architektonicznymi podobnymi fasadzie, pięcioosiowe z niektórymi oknami ślepyimi; elewacja tylna aktualnie całkowicie zniekształcona.

WYPOSAŻENIE:

Zachowało się fragmentarycznie: przetrwały in situ jedynie dawne drzwi drewniane piętra, natomiast parteru zostały aktualnie przeniesione z poddasza; wszystkie z lat 20-tych XVIII w., dwuskrzydłowe, deskowe pełne lub w dwóch przypadkach w drzwiach korytarzowych wiodących z klatki schodowej na piętrze i w sieni parteru góra przeszklone; smukłe prostokątne, górą wycięte w łuk kotarowy wielokrotnie wyłamany; ujęte w szeroką listwową bogato profilowaną ramę zwartą górą nałożonym kluczem w formie dwuconoowniku utworzonego z formy akantowej; osadzone w zawiasach czopowych; w większości o płaszczyznach skrzydeł zdobionych ozdobnymi tablaturami wyżłobionymi snycersko, z listwą maskującą, ukształtowaną w formie półkolumny z kapitelem kompozytowym. Drzwi wiodące do piwnicy nowe deskowe, zaś drzwi portalu frontowego z końca wieku XIX (?) dwuskrzydłowe, ramowe z bogato profilowanymi tablaturami; osadzone na zawiasach pasowych ozdobnych, od góry zasłonięte szeroka ozdobną listwą wyodrębniającą nadświetle z lat 20-tych XVIII w., w którym od wewnątrz przeszklenie nadświetle z podziałem radialnym, a od zewnątrz kuta krata z ornamentem wstęgowym i akantowym, wraz z wieńcem różyczkowym ujmującym spięty monogram „E. M.” w części skrajnej wtórne (z końca XIX w. (?)) plastyczne kaduceusze. Większość stolarki okien z wieku XX, jedynie parterowe z końca XIX w. dwuskrzydłowe z stałym ślemieniem i pozornym słupkiem maskownicy. W dwu oknach oryginalne kraty z końca XIX w. ozdobne o formach biedermeierowskich. Stolarka facjatek nowa. Na strychu zdeponowane liczne deski malowane jednostronnie w motyw akantu wąskolistnego (z lat 20-tych XVIII w.) pochodzące z rozebranego stropu belkowego poddasza.

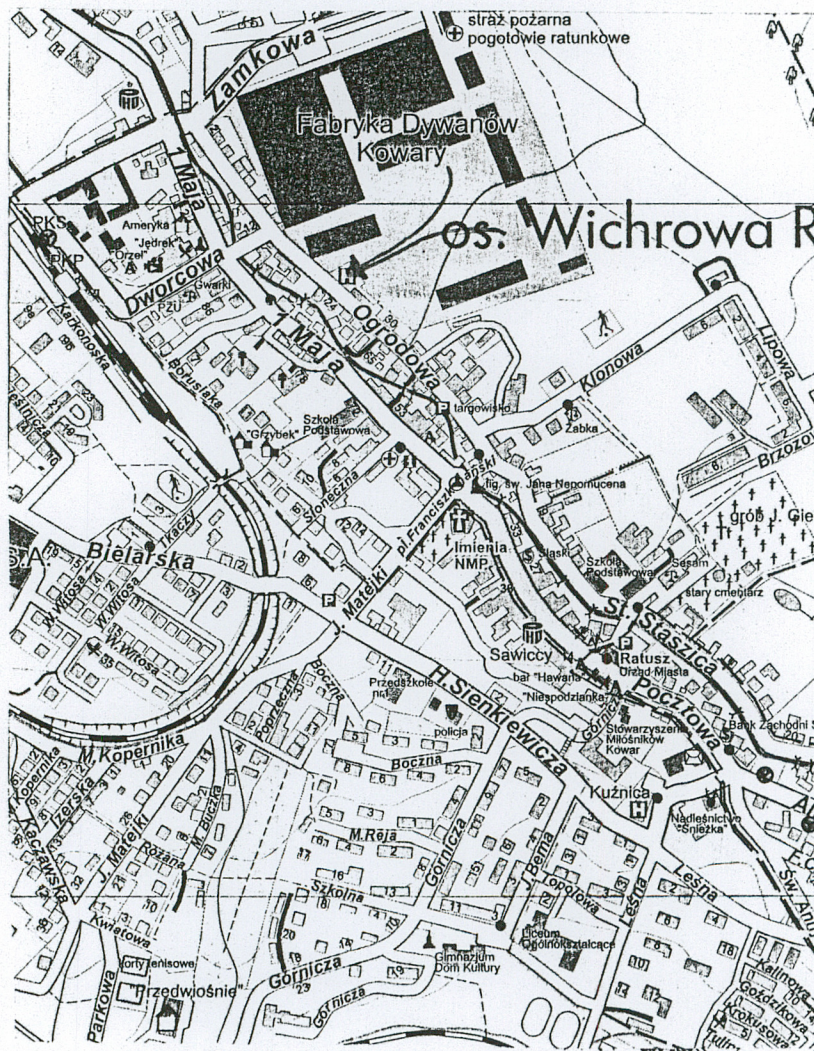
W strefie dolnej połaci dachu, na osi szczyt facjatowy, trójdzielny ujęty linią płynnofalistą, wyakcentowaną bogatym plastycznym profilem, obity blachą;

| | | |
|--|---|--|
| 1. Miejscowość KOWARY ul. Ogrodowa 21 | 2. Obiekt (nazwa jak na karcie) PAŁAC MIEJSKI, OB. HOTEL I RESTAURACJA „SMYRNA” | 3. Zawartość wkładki (nazwa obiektu lub materiału uzupełniającego) zestawienie materiału ilustracyjnego |
|--|---|--|

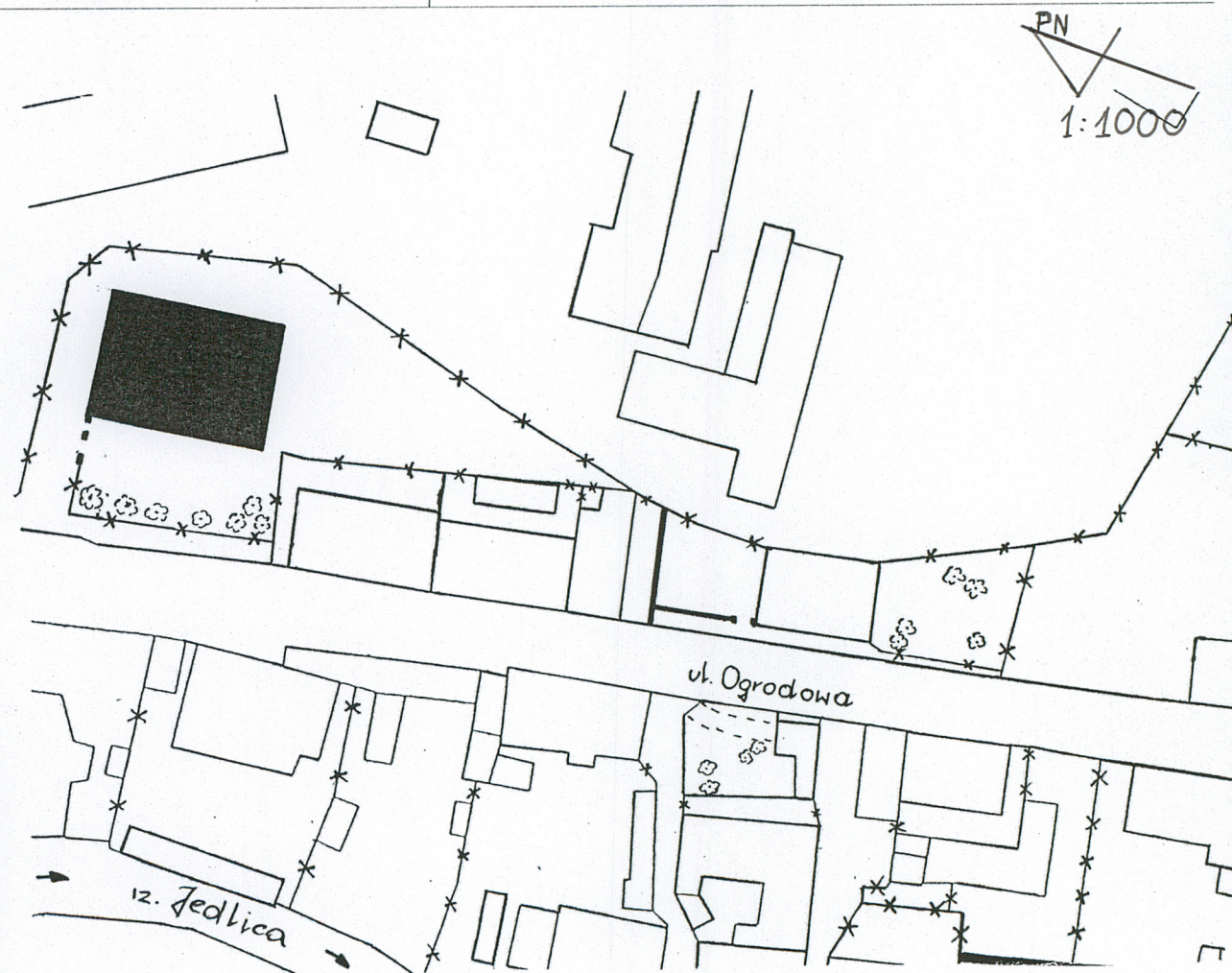
ZESTAWIENIE MATERIAŁU ILUSTRACYJNEGO

1. Orientacja, fragment mapy topograficznej z roku 1987, w skali 1:25000
2. Plan parteru budynku
3. Widok ogólny budynku od strony północnej
4. Sytuacja szczegółowa obiektu w obrębie Kowar, fragment planu miasta z roku 1999 w skali 1:10000
5. Rekonstrukcja sytuacji obiektu na podkładzie fragmentu aktualnego planu katastralnego miasta Kowar, w skali 1:1000
6. Plan parteru budynku, w skali 1:100
7. Widok fragmentu fasady budynku
8. Szczyt facjadowy fasady budynku
9. Elewacja tylna budynku
10. Elewacja południowo-wschodnia budynku
11. Wnętrze sieni parteru budynku
12. Wnętrze korytarza piętra budynku
13. Wnętrze komory piwnicznej drugiego traktu budynku
14. Wnętrze komory piwnicznej pierwszego traktu budynku
15. Stolarka drzwi wiodących z klatki schodowej na korytarz piętra budynku
16. Stolarka drzwi w korytarzu piętra budynku
17. Portal schodów piwnicznych w sieni parteru budynku
18. Portal wejścia frontowego budynku
19. Okno parteru wraz z kutą kratą
20. Deska malowanego stropu belkowego pochodząca z dawnego wnętrza poddaszowego
21. Fragment ogrodzenia posesji ul. Ogrodowa 21

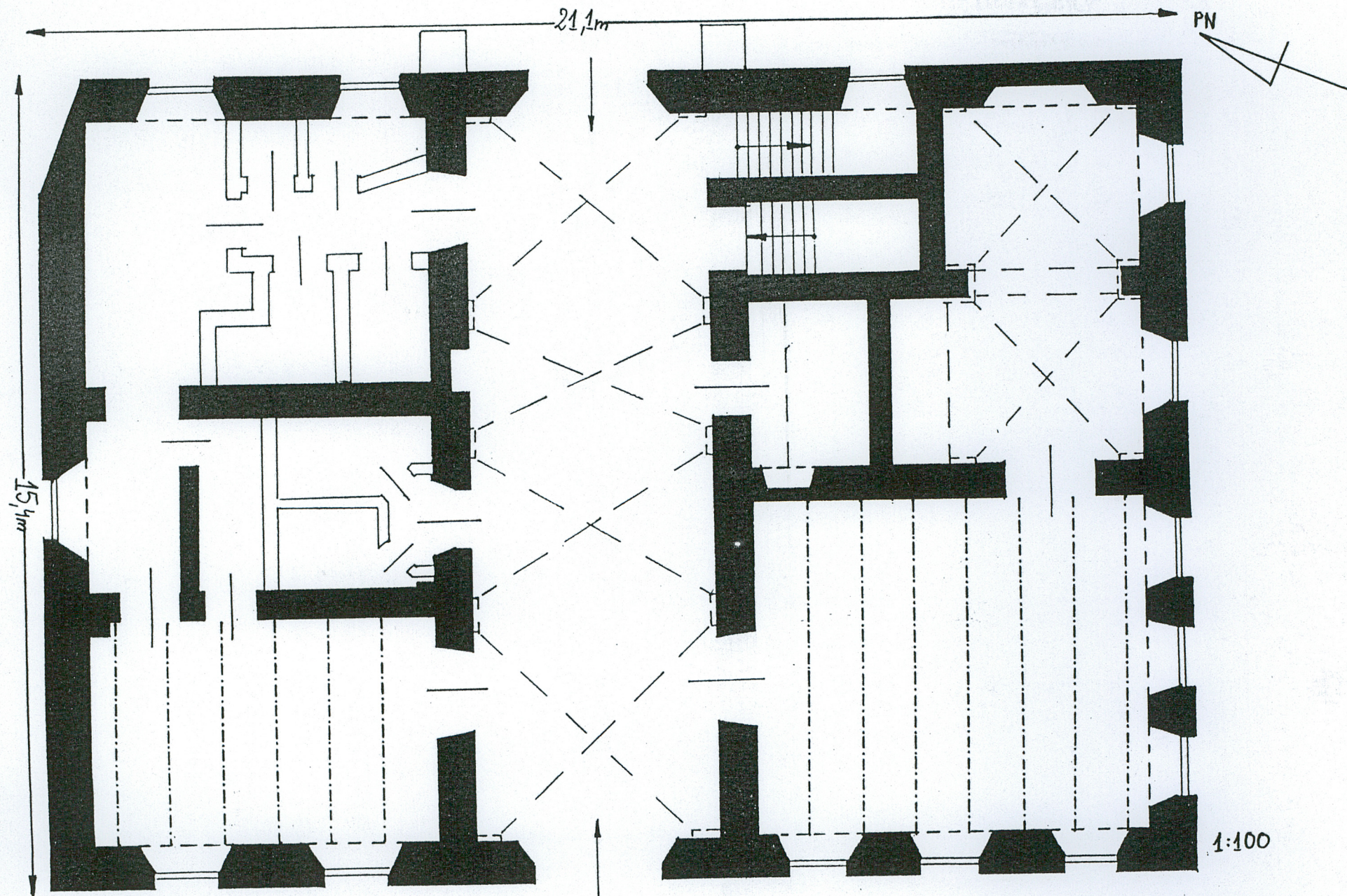
| | | |
|--|--|---|
| <p>1. Miejscowość</p> <p>KOWARY ul. Ogrodowa 21</p> | <p>2. Obiekt (nazwa jak na karcie)</p> <p>PAŁAC MIEJSKI, OB. HOTEL I RESTAURACJA „SMYRNA”</p> | <p>3. Zawartość wkładki (nazwa obiektu lub materiału uzupełniającego materiał ilustracyjny)</p> |
|--|--|---|



4.



5.



6.

0 5m h=7,5m

1:100

1. Miejscowość

KOWARY
ul. Ogrodowa 21

2. Obiekt (nazwa jak na karcie)

PAŁAC MIEJSKI, OB. HOTEL I RESTAURACJA
„SMYRNA”

3. Zawartość wkładki (nazwa obiektu lub materiału uzupełniającego
materiał ilustracyjny

7.



9.



8.



10.



11.



13.



12.



14.



| | | |
|---|---|--|
| 1. Miejscowość KOWARY ul. Ogrodowa 21 | 2. Obiekt (nazwa jak na karcie) PAŁAC MIEJSKI, OB. HOTEL I RESTAURACJA „SMYRNA” | 3. Zawartość wkładki (nazwa obiektu lub materiału uzupełniającego materiał ilustracyjny |
|---|---|--|



15.



16.



17.



18.



19



20

| | | |
|--|---|---|
| 1. Miejscowość KOWARY ul. Ogrodowa 21 | 2. Obiekt (nazwa jak na karcie) PAŁAC MIEJSKI, OB. HOTEL I RESTAURACJA „SMYRNA” | 3. Zawartość wkładki (nazwa obiektu lub materiału uzupełniającego materiał ilustracyjny) |
|--|---|---|



21.