

1. Obiekt

KAMIENICA MIESZCZAŃSKA obecnie budynek mieszkalno-usługowy

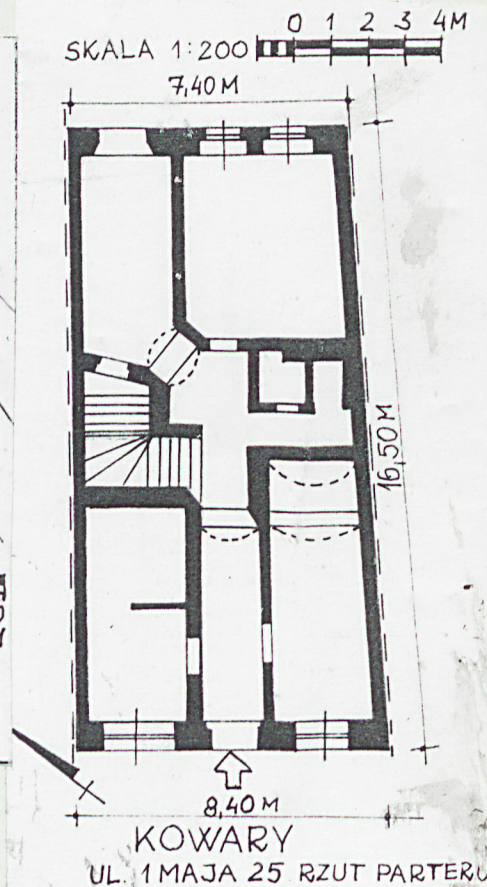
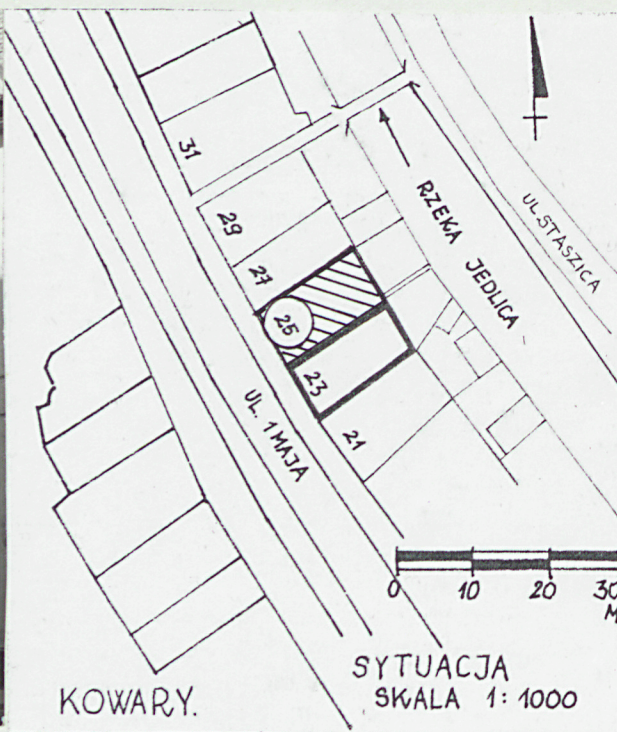
2. Czas powstania

XVIII, XIX w.

3. Miejscowość

K O W A R Y

11. Zdjęcia, rzut, przekrój, sytuacja, orientacja



4. Adres

ul. 1 Maja nr 25

nr hipoteczny 10. wca. 37417

5. Przynależność administracyjna

województwo jeleniogórskie

gmina miasto

6. Poprzednie nazwy miejscowości

Schmiedeberg /do 1945 r./

7. Przynależność administracyjna

1 VI 1975

wrocławskie

województwo

Jelenia Góra

powiat

8. Właściciel i jego adres

Gmina Kowary  
Urząd Miasta  
Kowary  
ul. 1 Maja 1

9. Użytkownik i jego adres

mieszkania komunalne

10. Rejestr zabytków

Nr 1193/3 data 30.03.95



12. Autorzy, historia obiektu, określenie stylu

Kamienica mieszczańska wzmiesiona w 1 połowie XIX w. na reliktach budowli wcześniejszej, XVIII-wiecznej, eklektyczna z elementami neobaroku. Własność komunalna.

13. Opis (sytuacja, materiał i konstrukcja, rzut, bryła, elewacje, wnętrze, wyposażenie, instalacje)

Obiekt położony w centrum miasta, ok. 150 m w kierunku pn-zach. od ratusza w pn. pierzei ul. 1 Maja, w ciągu zwartej zabudowy. Z tyłu niewielka działka przylegająca do brzegu rzeki Jedlicy.

Budynek murowany, wzniesiony z kamienia i cegły, na fundamentach kamiennych tynkowany, częściowo porpiwniczony, z poddaszem użytkowym.

Sklepienia i stropy - w piwnicach sklepienia beczkowe, z kamienia łamanego w sieni i pom. parteru płaskie drewniane z tynkowaną podsufitką, wyżej analogiczne, w 2 pomieszczeniach 1 piętra sklepienia kolebkowe z lunetami.

Posadzki - w piwnicy i sieni kamienne, wyżej podłogi drewniane tzw. "białe" częściowo pokryte wykładzinami różnego rodzaju.

Schody - do piwnic kamienne, 1-biegowe, wyżej klatka schodowa, schody drewniane zabiegowe z prostą balustradą, na poddasze 1-biegowe.

Otwory - prostokątne różnej wielkości w elewacji frontowej ujęte prostymi opaskami w tynku, okna drewniane, krosnowe i półskrzynkowe, drzwi konstrukcji ramowo-płycinowej, częściowo przeszklone w górnej partii, część nowa typowa, witryna historyzująca w formie uproszczonej aediculi.

Rzut - budynek na planie prostokąta, 2,5 traktowy, w parterze pośrodku traktu przedniego sień przelotowa przebiegająca diagonalnie do naroża traktu tylnego, mieszcząca w trakcie środkowym klatkę schodową, układ pomieszczeń korytarzowo-amfiladowy.

Bryła - zwarta, usytuowana kalenicowo do ulicy, ukryta w ciągu zwartej zabudowy pierzei, 2 kondygnacyjna, częściowo podpiwniczona, z poddaszem użytkowym, Budynek nakryty wysokim dachem dwuspadowym kryty dachówką ceramiczną, więźba krokwiowo-słupowo-jętkowa.

Elewacje - frontowa, w parterze nieregularna, wyżej 3-osiowa, na osi główny otwór wejściowy po lewej neobarokowa witryna, w partii 1 piętra 3 otwory okienne ujęte opaskami w tynku, artykulacja całości w formie schematycznych, prostych listew w tynku.

- tylna, w partii parteru nieregularna, na poziomie 1 piętra 3-osiowa, symetryczna, bez cech stylowych.

Wnętrza - sień przelotowa mieszcząca klatkę schodową, w pomieszczeniu traktu tylnego parteru ślady sztukaterii, w pomieszczeniu 1 piętra sklepienia kolebkowe z lunetami.

Instalacje - wod., -kan., -elektr., gaz., piece.



<p>14. Kubatura</p> <p>1240 m<sup>3</sup></p>	<p>15. Powierzchnia użytkowa</p> <p>145 m<sup>2</sup></p>	<p>16. Przeznaczenie pierwotne</p> <p>kamienica mieszczańska</p>	<p>17. Użytkowanie obecne</p> <p>budynek mieszkalno-usługowy</p>
<p>18. Prace budowlane i konserwatorskie, ich przebieg i dokumentacja</p> <p>Bieżące prace remontowe m.in.:</p> <ul style="list-style-type: none"> <li>- remonty, częściowe wymiany pokrycia dachowego,</li> <li>- remonty rynien i rur spustowych,</li> <li>- częściowa wymiana tynków i instalacji,</li> <li>- adaptacja pom. handlowo-usługowych,</li> </ul>		<p>19. Stan zachowania (fundamenty, ściany zewnętrzne, ściany wewnętrzne, sklepienia, stropy, konstrukcje dachowe, pokrycie dachu, wyposażenie i instalacje)</p> <p>Zawilgocone fundamenty, mury piwnic i parteru, tynki piwnic, parteru i sieni i częściowo klatki schodowej zawilgocone i zasolone. Stropy, sklepienia i więźba dachowa w stanie dobrym, podobnie stolarka okienna i drzwiowa.</p> <p>20. Najpilniejsze postulaty konserwatorskie</p> <p>Osuszyć fundamenty budynku, mury piwnic i parteru, wymienić zmurowane i zasolone tynki /głównie sieni i elewacji/</p> <p>Zachować bryłę budynku, formę dachu i rodzaj pokrycia dachowego, układ pomieszczeń, klatkę schodową, dyspozycję i artykulację elewacji, stolarkę okienną i drzwiową, opracować projekt kolorystyki elewacji, uporządkować el. frontonową pod względem reklam.</p>	



21. Akta archiwalne (rodzaj akt. numer i miejsce przechowania)

24. Uwagi różne

25. Opracował **Krzysztof Kurek** **marzec 1995 r.**  
tekst .....

imię, nazwisko, data, podpis

plany, rysunki ..... **J.W.** .....

imię, nazwisko, data, podpis

zdjęcia fotogr. .... **J.W.** .....

imię, nazwisko, data, podpis

miejsce przechowania negatywów ..... **u autora zdjęć** .....

Karta po wypełnieniu podlega ochronie na podstawie przepisów prawa autorskiego

22. Bibliografia

26. Adnotacje o inspekcjach, informacje o zmianach (daty, imiona i nazwiska wypełniających)

23. Źródła ikonograficzne i fotografia (rodzaj, miejsca przechowania sygnatury)

27. Załączniki

wkładka nr 1 - spis fotografii, zdjęcia fot.



1. Miejscowość KOWARY	2. Obiekt (nazwa jak w karcie) kamienica mieszczańska ul.1 Maja 25	3. Zawartość wkładki (nazwa obiektu lub materiału uzupełniającego) spis fotografii,zdjęcia fot.
--------------------------	--	--

Spis fotografii:

- 1.-główny otwór wejściowy
- 2.-elewacja podwórzowa
- 3.-otwór wejściowy w el.podwórzowej
- 4.-fragment klatki schodowej
- 5.-sufit z fasetą w pom.parteru
- 6.-sklepienie w pom.piętra-fragment
- 7.-sklepienie kolebkowe z lunetą na piętrze,fragm.



1



2



3



4

Wkładkę założył: Krzysztof Kurek marzec 1995 r.  
(Imię, nazwisko i data)

Miejsce przechowywania negatywów u autora zdjęć



