

D. 418
OŚRODEK DOKUMENTACJI
ZABYTKÓW W WARSZAWIE
KARTA EWIDENCYJNA ZABYTKÓW
ARCHITEKTURY I BUDOWNICTWA

A B C D E F G H I J K L M N O P R S T U V W X Y Z

Nr 3502 DOLNOŚLĄSKIE

1. Obiekt

DOM MIESZKALNY

2. Czas powstania

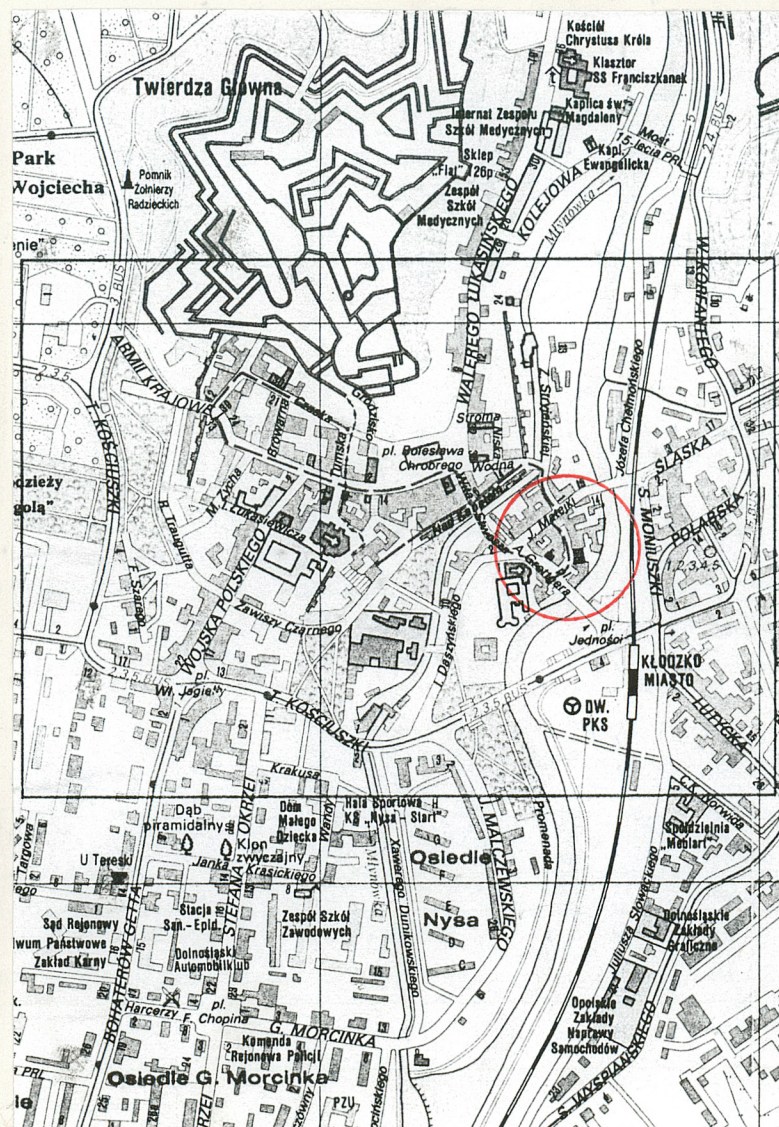
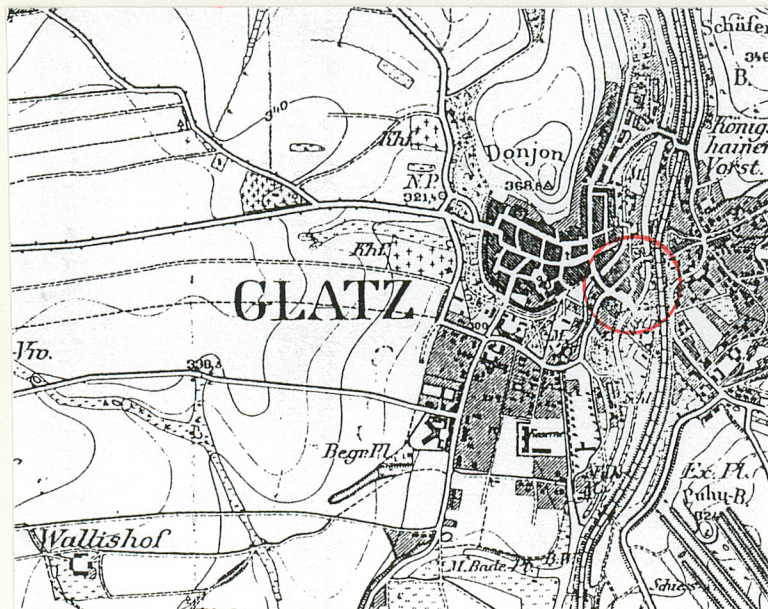
1 poł. XVII, 1 poł.
XVIII w., po 1945

3. Miejscowość

K Ł O D Z K O

11. Zdjęcia, rzut, przekrój, sytuacja, orientacja

Elewacje frontowe



Orientacja 1 : 10000

4. Adres

ul. Braci Gierymskich 6-8

nr hipoteczny

lub. ewid. gruntów

5. Przynależność administracyjna

województwo **wałbrzyskie**

Kłodzko

gmina pow. **KŁODZKO**

6. Poprzednie nazwy miejscowości

Glatz

7. Przynależność administracyjna
przed 1 VI 1975

wrocławskie

województwo

Kłodzko

powiat

8. Właściciel i jego adres

Gmina Miejska w Kłodzku

9. Użytkownik i jego adres

**Miejski Zakład Gospodarki
Komunalnej w Kłodzku
ul. Grunwaldzka**

10. Rejestr zabytków

nr 6:1055/Wł

30.XI.84

nr 8:1013

9.I.1964

Nr data

233

Pierwotnie odrębne kamienice.

Nr 8 renesansowa, wzniesiona w 1p. XVII w. , nr 6 barokowa z 1 poł. XVIII w.

W późniejszym czasie budynki zostały połączone wspólną klatką schodową, a wnętrza gruntownie przebudowane / 2 poł. XIX w. ?/.

W 1.20-tych budynek nr 6 należał do Friedricha Francke. W bud. nr 8 w parterze były 2 okna zwieńczone gzymsem , które ok. 1920 zamieniono na drewnianą witrynę istniejącą do dzisiaj.

Ok. 1920 w medalionie szczytu nr 8 pojawia się emblemat budowniczego, zlikwidowany podczas powojennego remontu.

SYTUACJA.

Ulica Braci Gierymskich / Gerbergasse/ położona jest we wsch. części Starówki kłódzkiej, między Młynówką a głównym korytem Nysy Kłódzkiej. Jest to jedno z historycznych przedmieść Kłodzka, początki lokacji sięgają tu XIII w., a obecna zabudowa ulicy kształtowała się na pocz. XVII w. Budynek usytuowany jest we wsch. pierzei ulicy, szczytowo. Budynek nr 6 położony na narożniku , między ul. B. Gierymskich a zaułkiem prowadzącym na zaplecze działki , nr 8 - w zabudowie zwartej. Teren pochyły w kierunku Nysy Kłódzkiej, której koryto stanowi wschodnią granicę działki.

MATERIAŁ I KONSTRUKCJA.

Fundamenty ceglane. Mury konstrukcyjne i ściany działowe z cegły, tynkowane, szczyty od podwórza z gazobetonu , tynkowane.

Stropy i sklepienia. Nad piwnicą ceglana kolebka , nad parterem w obu budynkach stropy WPS , nad pozostałymi kondygnacjami ma sywne innego typu /m.in. Ackermana/.

Wieżba dachowa drewniana typu kleszczowo-płatwiowego, pokrycie dachówką ceramiczną. Świetlik konstrukcji stalowej kryty szkłem zbrojonym.

Klatka schodowa żelbetowa, wylewana, schody 2-biegowe z lastriko, do piwnicy 1-biegowe, wylewane.

Posadzki: na parterze wylewka betonowa i posadzka z płytek granitowych /sień/. W mieszkaniach podłogi białe i parkiety.

Stółarka okien drewniana, skrzynkowa z trójdzielnym podziałem szprosami.

Witryna w budynku nr 8 podrzeźbiana , drewniana.

Stółarka drzwi. Zewnętrzne w bud. nr 6 klepkowe , nitowane z naświetlami, z tyłu brama klepkowa z naświetlami / współcześnie wykonana/. W bud. nr 8 drzwi 2-skrzydłowe, płycinowe w elewacji frontowej , w tylnej 1-skrzydłowe z desek - wszystkie wykonane współcześnie.

Drzwi do mieszkań płytowe i płycinowe , wykonane współcześnie.

Portal bud. nr 8 z piaskowca, rzeźbiony.

RZUT.

Nieregularny. Budynek nr 6 założony jest na planie regularnego prostokąta, 2-traktowy z przelotową sienią , wspólną dla obu obiektów. Budynek nr 8 na planie zbliżonym do trapezu , o skomplikowanym układzie , 2-traktowy. Wspólna klatka schodowa usytuowana centralnie przy sieni, tu też wejście do piwnicy , wspólne dla obu budynków.

BRYŁA.

Każdy budynek posiada zwartą bryłę zaakcentowaną szczytami od strony frontowej.

Nr 6 jest 2-kondygnacyjny z użytkowym poddaszem, częściowo podpiwniczony /pod sienią/. Szczyt spływowy. Dach 2-spadowy z naczółkiem od strony tylnej.

14. Kubatura nr 6: 1105 m ³ nr 8: 1082 m ³	15. Powierzchnia użytkowa zab. 132.44 m ² zab. 130.50 m ²	16. Przeznaczenie pierwotne dom mieszkalny	17. Użytkowanie obecne dom mieszkalny
18. Prace budowlane i konserwatorskie, ich przebieg i dokumentacja (po 1945 r.) 1967-1975 <u>remont kapitalny</u> :stropy, schody , więźba dachowa, szczyty w el.tylnych - nowe. Zmiana konstrukcji dachu/likwidacja poziomych wywietrzników/.Ściany I p.i szczyt budynku nr 6 wzniesione od nowa w nawiązaniu do wyglądu istniejącego lecz ze zmianą wystroju elewacji.Wprowadzono gładkie tynki, nowe opaski okien. Dekoracja elewacji bud. nr 8 wykonana od nowa, przypuszczalnie zlikwidowano kamienne opaski okien I p. / por. dokumentację projektową PP PKZ O/Wrocław , St.Wojdon oraz inwentaryzację budynku przed remontem, w posiadaniu MZBK w Kłodzku/.		19. Stan zachowania (fundamenty, ściany zewnętrzne, ściany wewnętrzne, sklepienia, stropy, konstrukcje dachowe, pokrycie dachu, wyposażenie i instalacje) Budynek zalany w czasie powodzi w lipcu 1997 r. Mury konstrukcyjne i stropy w stanie dobrym. Więźba dachowa miejscowo porażona, dachy nieszczelne, Tynki zewnętrzne zabrudzone, zawilgocone. Brak posadzek w lokalu handlowym, również stolarki okien i drzwi.	
20. Najpilniejsze postulaty konserwatorskie Remont pokrycia dachowego i elewacji.			

21. Akta archiwalne i źródła ikonograficzne (rodzaj, numer i miejsce przechowywania)

Opinia o stanie technicznym budynku uszkodzonego
w wyniku powodzi ,T.Kolendowicz, VIII,1997/U.M.Kłodzko/
Plan miasta z 1808 r. /w:/Die Grafschaft Glatz,Monogra-
phien deutscher Staedte,Bd.XIX,Berlin 1927,

Kłodzko z lotu ptaka ,1937 w:F.A.Pompejus,Kurze gesch-
ichtliche Nachrichten zum Album der Grafschaft Glatz,
Glatz 1854,

Fot. z 1964 w zbiorach PSOZ O/Wałbrzych

W.Dziewulski, Studium historyczno-urbanistyczne Kłodzka,
1956 r. fot. i krótka wzmianka,

22. Bibliografia

Tausend Jahre Glatz.Glatzer Heimatbücher ,Leimen/
Heidelberg 1982, 11.

Monographien deutscher Staedte, j.w. s.46

23. Uwagi różne

24. Opracowanie karty ewidencyjnej

tekst Andrzej Kubik VIII-XI 97

imię, nazwisko, data, podpis

J.w.

plany, rysunki

imię, nazwisko, data, podpis

J.w.

zdjęcia fotogr.

imię, nazwisko, data, podpis

PSOZ O/Wałbrzych

miejsce przechowywania negatywów

KARTA PO WYPEŁNIENIU PODLEGA OCHRONIE NA PODSTAWIE PRZEPISÓW PRAWA AUTORSKIEGO

25. Adnotacje o inspekcjach, informacje o zmianach (daty, imiona i nazwiska wypełniających)

26. Załączniki 4

1. Miejscowość..... KŁODZKO	4. Obiekt (nazwa jak w karcie) Dom mieszkalny ul.Braci Gieryskich 6-8	5. Zawartość wkładki (nazwa materiału uzupełniającego) cd.opisu
2. Gmina..... Kłodzko		
3. Województwo..... wałbrzyskie		

BRYŁA cd. W narożniku pd.wsch. szkarpa.

Budynek nr 8 jest 2-kondygnacyjny z wysokim 2-kondygnacyjnym szczytem , częściowo podpiwniczony/pod traktem frontowym/.Dach 2-spadowy z naczółkiem od strony tylnej.

Nad klatką schodową świetlik 2-spadowy , kalenicowy w stosunku do głównych dachów.

ELEWACJE.

Nr 6. Elewacja frontowa 4 osiowa, szczyt oddzielony gzymsem.W skrajnej osi półkolisty otwór wejściowy w tynkowym obramieniu.Okna prostokątne w tynkowych , uszakowych obramieniach.W szczycie okienko zamknięte półkoliście.Obramienia skomponowane i wykonane współcześnie. Szczyt ujęty pod okapem gzymsem , zwieńczony kamienną kulą.

Elewacja tylna 3-osiowa.W parterze półkolista brama do sieni oraz duże okno/ witryna pom. handlowego/.

Elewacja boczna posiada na I piętrze 3 okna , w parterze otwór wejściowy i nieregularnie rozmieszczone okna różnej wielkości.

Nr. 8. Elewacja frontowa 3-osiowa , rozczłonkowana gzymsami międzykondygnacyjnymi.Okna prostokątne , w tynkowych , fascjowych obramieniach, zwieńczone gzymsem. W parterze , w skrajnej osi kamienny portal.

Archiwolta i węgary rzeźbione - motyw rautu i rozety / 1 poł.XVII w./.Drewniana witryna /1 ćw.XX/ powtarza motyw portalu.Szczyt rozczłonkowany mocnymi, zgierowanymi gzymsami i lizenami, zwieńczony obeliskami i kamienną szyszką, krawędzie ujęte ślimacznicami. Między oknami dolnej kondygnacji medalion w profilowanym, tynkowym obramieniu, umieszczony był w nim kamienny emblemat budowniczego.

Elewacja tylna 4-osiowa.Okna prostokątne, bez opasek.W parterze dwa otwory drzwiowe i dwa okienne różnej wielkości.

WNETRZA.

Bezstylowe.Parter zajęty przez pomieszczenia handlowe , na piętrze 4 mieszkania.

WYPOSAŻENIE.

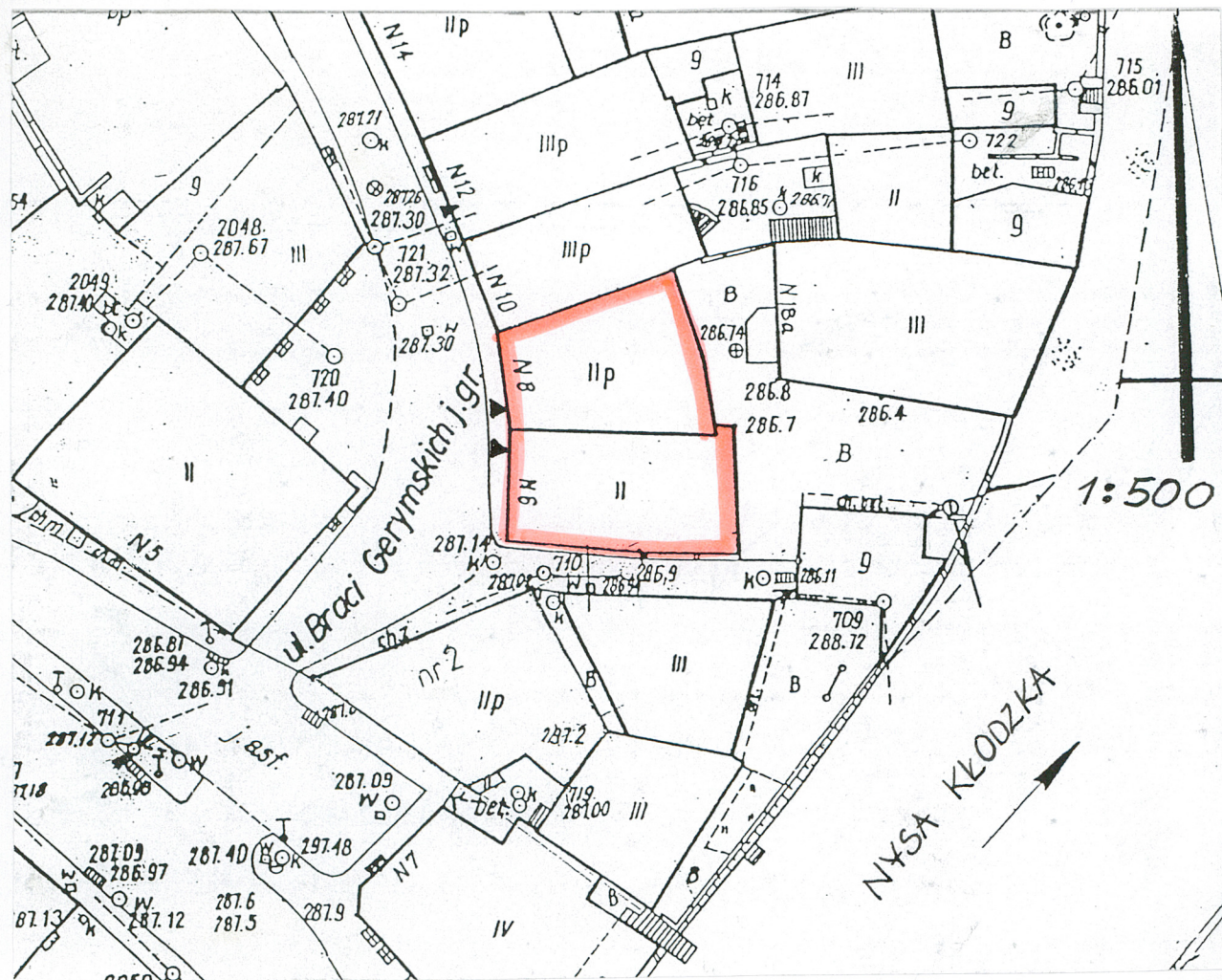
Portal kamienny, witryna i drzwi klepkowe/ do bud. nr 6 /.

INSTALACJE.

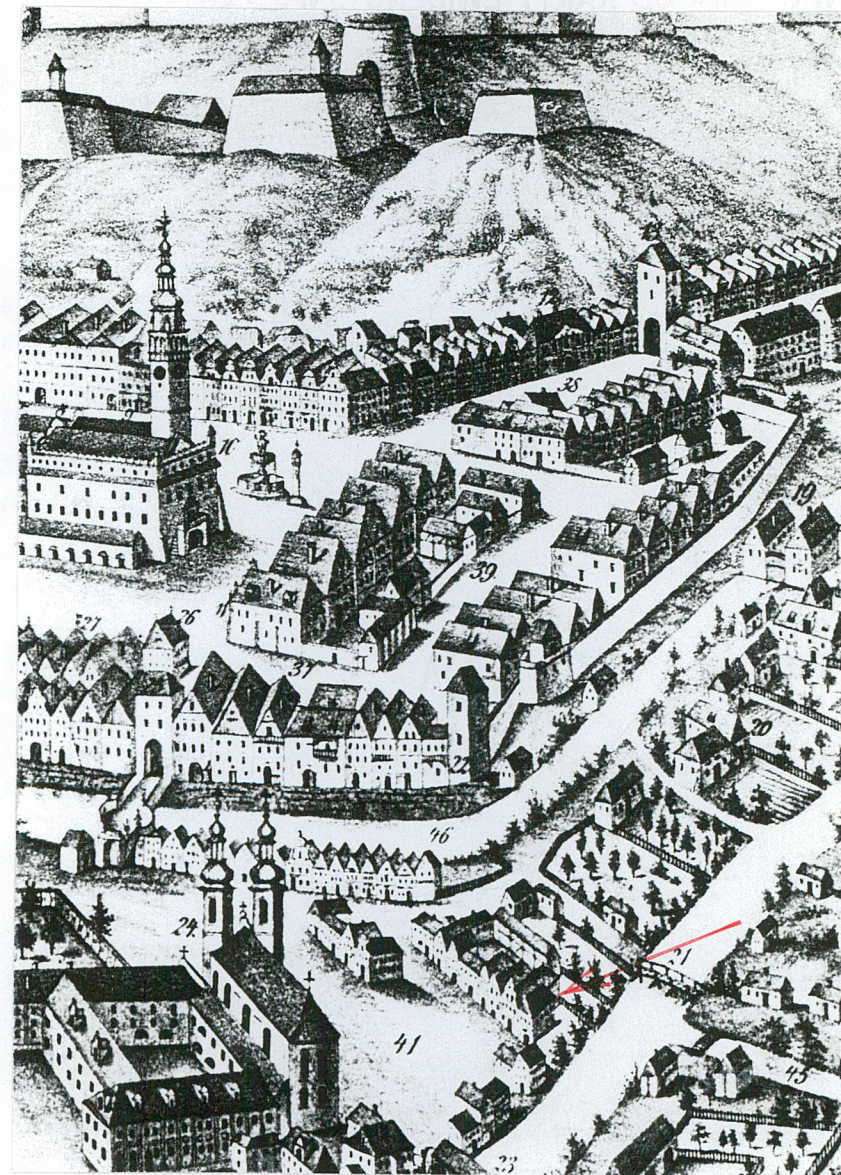
Elektryczna , gazowa , wod.kan , CO z kotłowni lokalnej i piece.

Wkładkę założył: **Andrzej Kubik VIII-XI.97**
(imię, nazwisko, data)

Miejsce przechowywania negatywów:



Plan sytuacyjny 1:500

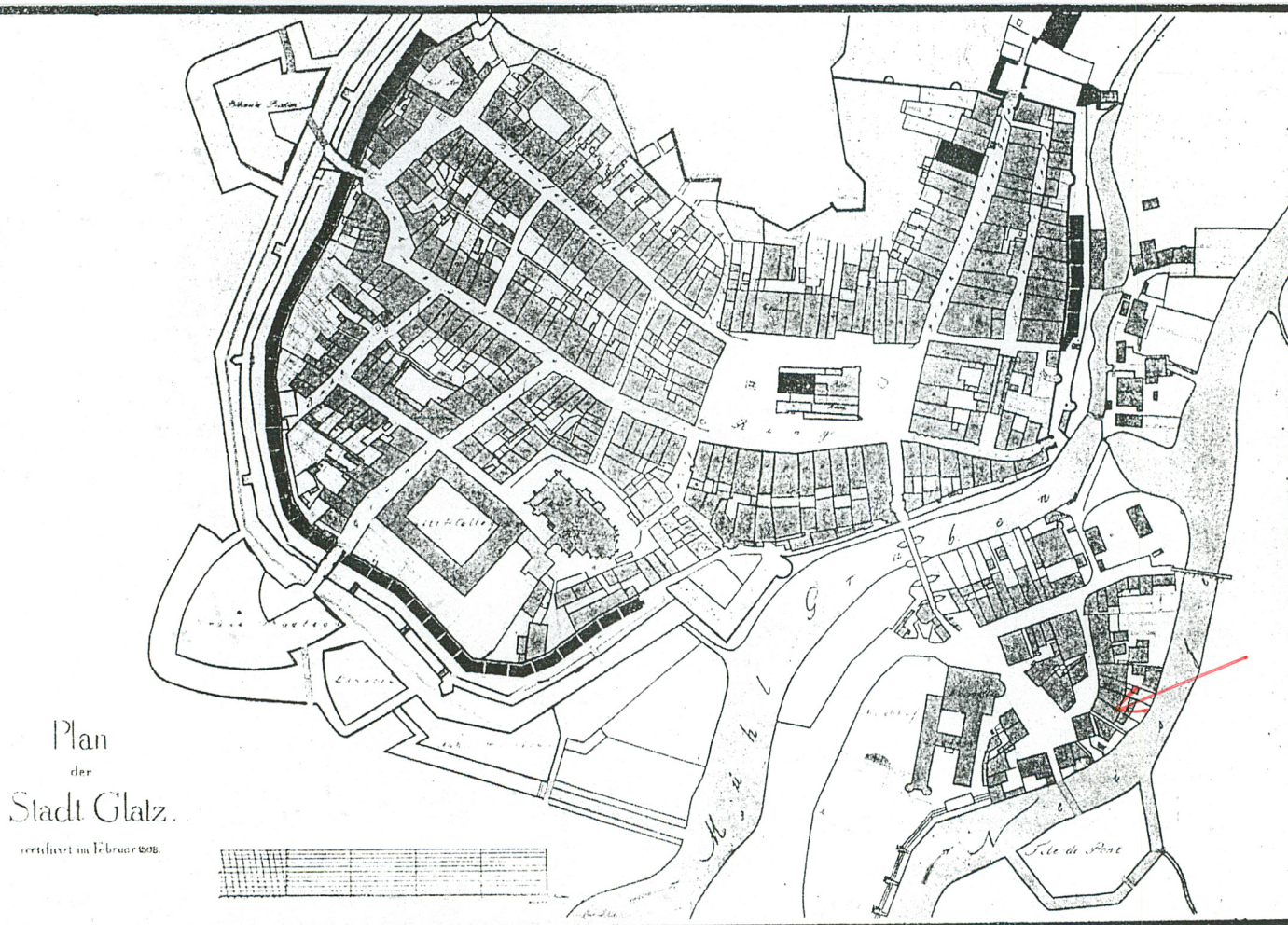


Kserokopia fragmentu ryc. Kłodzko z lotu ptaka z 1737 r. w: F.A. Pompejus, Album...

1. Miejscowość KŁODZKO
 2. Gmina Kłodzko
 3. Województwo wałbrzyskie

4. Obiekt (nazwa jak w karcie)
 Dom mieszkalny
 ul. B. Gieryskich 6-8

5. Zawartość wkładki (nazwa materiału uzupełniającego)
 Ikonografia , rzut przyziemia



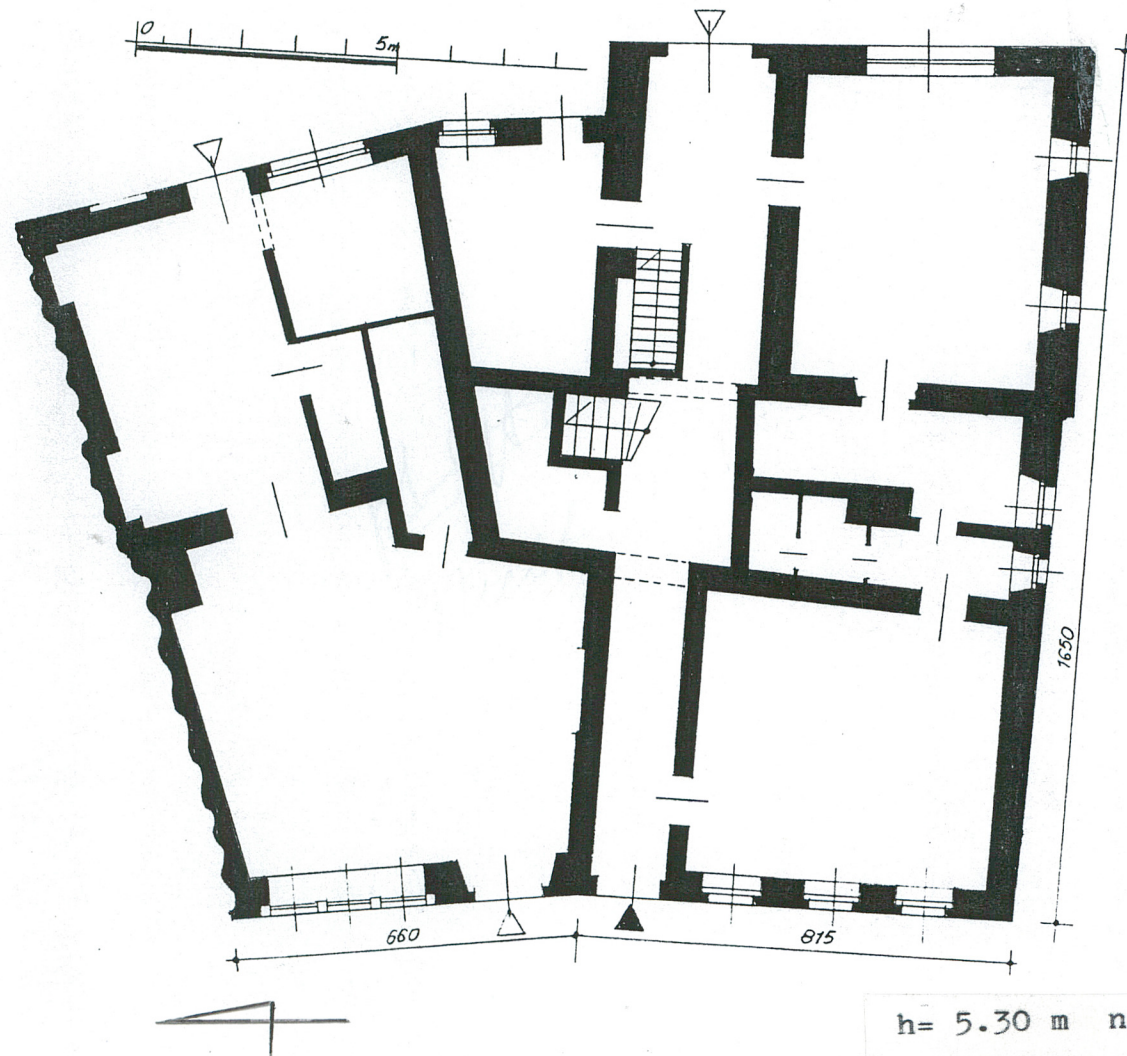
Kserokopia zdjęcia zamieszczonego
 w " Monographien"
 Parter nr 6 przed przebudową w 1.20

Plan miasta z 1808 r.w: "Monographien.... "

Wkładkę założył:
 (imię, nazwisko, data)

Miejsce przechowywania negatywów:

rzut parteru



h= 5.30 m nr 8
5.20 m nr 6



Widok od ulicy Matejki

1. Miejscowość KŁODZKO Kłodzko	4. Obiekt (nazwa jak w karcie) Dom mieszkalny ul.Braci Gieryskich 6-8	5. Zawartość wkładki (nazwa materiału uzupełniającego) Fotografie
2. Gmina		
3. Województwo wałbrzyskie		



Nr 8-elewacja tylna



Nr.8-elewacja frontowa



Nr 6- elewacja tylna



Nr 6 - elewacja frontowa

Wkładkę założył: **Kubik Andrzej VIII-XI.97**
(imię, nazwisko, data)

Miejsce przechowywania negatywów: **PSOZ 0/Wałbrzych**



Nr 6 - elewacja boczna



Nr 8 -portal



Fragment węgara portalu



Nr 6-obramienie okna

1. Miejscowość. <u>KŁODZKO</u>	4. Obiekt (nazwa jak w karcie)	5. Zawartość wkładki (nazwa materiału uzupełniającego)
2. Gmina <u>Kłodzko</u>	<u>Dom mieszkalny</u>	<u>Fotografie</u>
3. Województwo <u>wałbrzyskie</u>	<u>Braci Gierymskich 6-8</u>	



Nr 6 - drzwi



Nr 6 - brama tylna



Nr 6-opaska okna

Wkładkę założył:
(imię, nazwisko, data)

Miejsce przechowywania negatywów:



Nr 8 - witryna



Nr 8 - szczyt frontowy