

A B C D E F G H I J K L Ł M N O P R S T U V W X Y Z

Nr

3483

1. Obiekt

DOM HANDLOWY

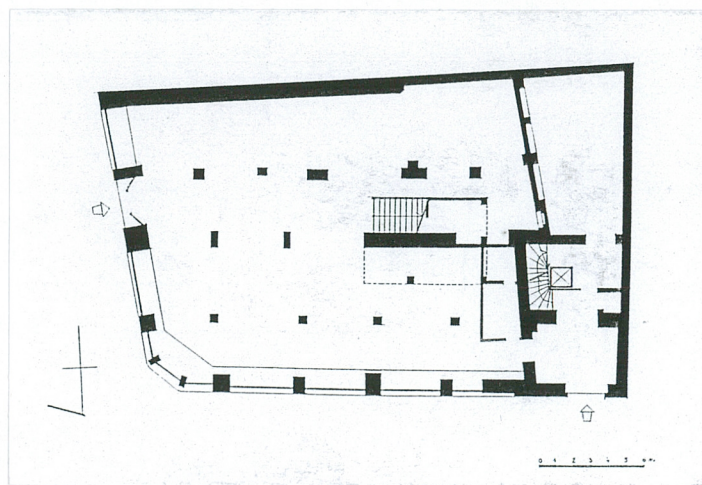
2. Czas powstania

XVI w., XVIII w.,
ok. 1870 r., 1903 r.,
1909 r., 1937 r.

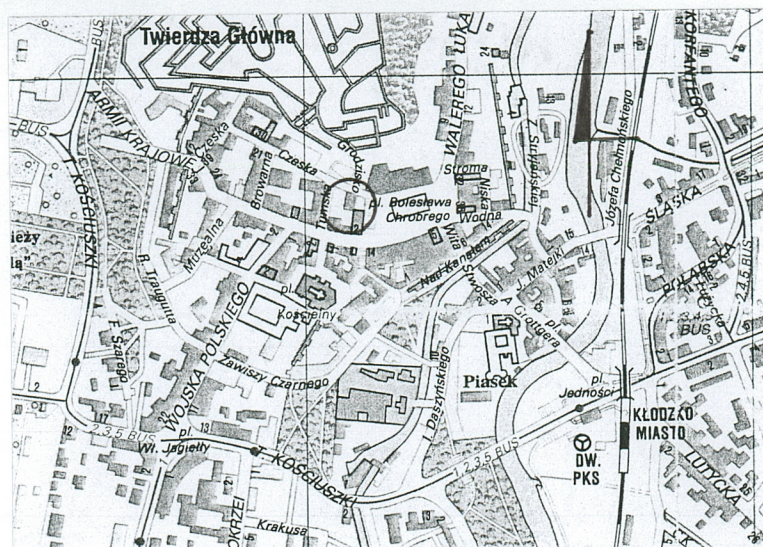
3. Miejscowość

KŁODZKO

11. Zdjęcia, rzut, przekrój, sytuacja, orientacja



Rzut parteru (pomniejszenie bezskalne)



Plan orientacyjny w skali 1:10 000

4. Adres pl. Bolesława Chrobrego 19
57-300 Kłodzko

nr hipoteczny 25/1

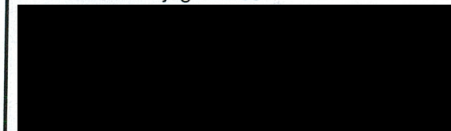
5. Przynależność administracyjna
województwo dolnośląskie
powiat kłodzki
gmina Kłodzko

6. Poprzednie nazwy miejscowości

Glatz – do 1945 r.

7. Przynależność administracyjna przed 1.I.1999
województwo wałbrzyskie
gmina Kłodzko

8. Właściciel i jego adres



9. Użytkownik i jego adres
Handel Wielobranżowy "JARD" s.c.



10. Rejestr zabytków

736/A/06 z 17.02.2006

HISTORIA

W ścianach magistralnych obecnego budynku istnieją fragmenty murów budynków średniowiecznych. Średniowieczne są komory piwnic pod traktami rynkowymi pierwotnych kamienic sklepione kamiennymi sklepieniami kolebkowymi. Zrąb obu tych budowli pochodzi z XVI w. – czasu budowy wielu murowanych budynków Kłodzka. Badania architektoniczne mogłyby potwierdzić starszy wiek zachowanych relikwów (w mieście budowle murowane z cegły pojawiają się już od połowy XIV w. – w Kłodzku od 1341 r. istniała cegielnia, a w 1366 r. wydana została miejska ordynacja przeciwpożarowa).

Najwcześniejsze przedstawienie budowli posadowionych na obecnej parceli przy Pl. Bolesława Chrobrego nr 19 widoczne jest na rycinie *Glatz aus der Vogelschau i.J. 1737* w albumie Pompejusa z 1862 roku, z widokiem Kłodzka z lotu ptaka w 1737 r. Jest to najstarszy znany przekaz ikonograficzny omawianych budynków rynkowych, na którym przedstawione zostały dwie kamienice szczytowe z głębokimi oficynami.

O wiele bardziej szczegółowe przedstawienie obu budynków rynkowych znajduje się na litografii z ok. poł. XIX w. z przedstawieniem *Parady na rynku kłodzkim*.

Kamienica narożna (trójkondygnacyjna) kryta była dachem dwuspadowym, posiadała dekorowaną trójosiową fasadę (wówczas z ok. 1750 r.) zwieńczoną dwukondygnacyjnym wolutowym szczytem; przyziemie było najprawdopodobniej boniowane, natomiast dwie kondygnacje artykułowane pilastrami wielkiego porządku; okna ujmowały bogate obramienia. Wnętrza kamienicy do czasu przebudowy XX-wiecznej (co potwierdzają akta archiwalne) zachowały średniowieczny, dwupasmowy układ przyziemia oraz w przednim trakcie (w obu pasmach) czteroprzęsłowe sklepienia krzyżowe.

Kamienica przylegająca do niej od strony południowej - trójkondygnacyjna z dwukondygnacyjnym szczytem - kryta była dachem mansardowym. Dekorację fasady stanowiło boniowanie w partii przyziemia oraz międzykondygnacyjne pasy fryzowe z dekoracją najprawdopodobniej roślinną. Fasada przebudowana została zapewne w 1 ćw. XIX w., natomiast wnętrza (zachowane są rzuty przyziemia) wskazują na wcześniejszy czas powstania – XVI w. i 2 poł. XVIII w. W trakcie XX-wiecznej przebudowy zlikwidowany został dwupasmowy, również późnośredniowieczny pierwotny układ przyziemia z sienią przy ścianie północnej budynku, sklepioną trzema przęsłami sklepienia żaglastego na gurtach (często stosowane w budynkach Kłodzka w 2 poł. XVIII w.) oraz sąsiednim, zapewne handlowym pomieszczeniem, sklepionym trójpłaszczyznowym sklepieniem krzyżowym (z XVI-wiecznej fazy budowlanej).

SYTUACJA

Dom handlowy nr 19 utworzony po połączeniu dwóch sąsiadujących kamienic, jest budynkiem narożnym, usytuowanym w zach. pierzei zwartej zabudowy rynkowej (ob. pl. Bolesława Chrobrego), u zbiegu z ul. Czeską. Obie dawne budowle o wspólnym układzie wnętrza, zachowały pozorną odrębność brył poprzez architektoniczną dekorację fasady oraz istnienie dwóch szczytów i dachów mansardowych.

Budynek posiada dwa wejścia: wejście główne od strony pl. Bolesława Chrobrego (z którego dostępne są pomieszczenia handlowe w obrębie I i II kondygnacji) oraz wejście boczne od strony ul. Czeskiej (z którego dostępna jest klatka schodowa komunikująca naziemne kondygnacje budynku oraz poddasze, a także schody prowadzące do piwnic).

Od wschodu do tylnej elewacji pld. części budynku przylega II-kondygnacyjny budynek magazynu, do części póln. współczesny budynek przy ul. Czeskiej nr 7.

MATERIAŁ, KONSTRUKCJA, TECHNIKA

Ściany:

Mury budynku w partii piwnic i częściowo przyziemia z kamienia oraz cegły na zaprawie wapienno-piaskowej, pokryte tynkiem cementowo-wapiennym. Mury piwnic wzmocnione w 1. 70. XX w. przez częściowe obmurowanie cegłą na zaprawie cementowej. Ściany działowe murowane, tynkowane. Ściany działowe w pomieszczeniach handlowych I i II kondygnacji częściowo wtórne. Zachowany relikw dawnego muru magistralnego dzielącego pierwotnie kamienice, na którym zostały oparte schody prowadzące na drugą kondygnację handlową.

Gzymsy, pilastry oraz dekoracja szczytów wyrobione w tynku.

Sklepienia i stropy:

Pod pierwszymi traktami dawnych kamienic (obecnie część póln. i pld. budynku) zachowane dwie komory piwniczne przekryte sklepieniami kolebkowymi. Koleba komory narożnej (część póln.) z ciosów kamiennych, wzmocniona współczesnymi gurtami ceglanymi, usytuowana prostopadle do fasady rynkowej. Koleba komory sąsiedniej (część pld.) równoległa do fasady, wzmocniona przez obmurowanie ceglami w trakcie zabezpieczeń górniczych.

<p>14. Kubatura</p> <p>Kamienica – ok. 5500 m³</p>	<p>15. Powierzchnia użytkowa</p> <p>Kamienica – 1510 m²</p>	<p>16. Przeznaczenie pierwotne</p> <p>handlowo-mieszkalne</p>	<p>17. Użytkowanie obecne</p> <p>handlowo-biurowe</p>
<p>18. Prace budowlane i konserwatorskie, ich przebieg i dokumentacja</p> <p>W ramach prowadzonych w l. 60 i 70. XX w. w obszarze kłodzkiej starówki górniczych robót badawczo- poszukiwawczych oraz likwidacyjno-zabezpieczających w znajdujących się pod budynkiem wyrobiskach podziemnych, wg ekspertyzy budowlano-górnictwa wykonanej przez zespół AGH w Krakowie, wzmocniono ławy fundamentowe budynku, podmurowano część ścian i sklepień nową cegłą na zaprawie cementowej, oraz zlikwidowano część wyrobisk. Prace prowadziło Przedsiębiorstwo Robót Górniczych w Wałbrzychu.</p>		<p>19. Stan zachowania (fundamenty, ściany zewnętrzne, ściany wewnętrzne, sklepienia, stropy, konstrukcja dachu, wyposażenie i instalacje)</p> <p>Dość dobry.</p> <p>Mury, sklepienia i stropy w stanie dobrym, pokrycie dachowe szczelne. Widoczne zniszczenia tynków zewnętrznych.</p> <p>20. Najpilniejsze postulaty konserwatorskie</p> <p>Należy zachować historyczne granice parceli, bryłę budynku, formę dachu, wystrój elewacji, detale architektoniczne, oryginalną stolarkę, układ wnętrza, klatki schodowej i system piwnic. Zalecane odsłonięcie kolumn żeliwnych w pomieszczeniach handlowych.</p> <p>Budynek nr 19 wraz z działką należy objąć ochroną prawną poprzez wpis do rejestru zabytków.</p>	

21. Akta archiwalne (rodzaj akt, numer i miejsce przechowywania)

Dziewulski W., Przylęcki M., Szkoda H., *Studium historyczno-urbanistyczne do planu ogólnego zagospodarowania miasta Kłodzka*, Wrocław 1956, mps w archiwum ROBiDZ we Wrocławiu.

Oszczanowska B., Podruczny G., *Kłodzko. Studium wartości kulturowych dla staromiejskiej dzielnicy Kłodzka wraz z Twierdzą Główną i przedmieściem południowym*, Wrocław 2003, mps w archiwum ROBiDZ we Wrocławiu.

Szczuka W., Rybka I., *Studium historyczno-urbanistyczne miasta Kłodzka*, PKZ, Wrocław 1980, mps w zbiorach archiwum ROBiDZ we Wrocławiu.

Akta dotyczące kamienicy w zespole *Akta Miasta Kłodzka, Zarząd Policji Budowlanej z l. 1809-1945* w Archiwum Państwowym we Wrocławiu, sygn. I/556.

22. Bibliografia

Adressbuch für die Graftschaft Glatz, 1910/1911, 1929.

Broniewski T., *Kłodzko*. Seria: Śląsk w zabytkach sztuki, Wrocław-Warszawa-Kraków 1970.
Kłodzko. Dzieje miasta, pod red. R. Gładkiewicza, Kłodzko 1998.

Tausend Jahre Glatz. Die Entstehung einer Schlesiischen Stadt. 981-1981, hrsg. J. Marx, Leinen-Heidelberg 1982.

23. Źródła ikonograficzne i fotografie (rodzaj, miejsce przechowywania, sygnatury)

Album der Graftschaft Glatz oder Abbildungen der Städte, Kirche, Klöster, Schlösser und Burgen derselben von mehr als 150 Jahren, herausgegeben von Fr. Aug. Pomejus, Glatz 1862.

24. Uwagi różne

25. Opracował

tekst Beata Sebzda, Bogna Oszczanowska X. 2005 r. *BS* *BO*

plany, rysunki Bogna Oszczanowska X. 2005 r. *BO*

fotografie Beata Sebzda X. 2005 r. *BS*

miejsce przechowywania negatywów – w archiwum autora

KARTA PO WYPEŁNIENIU PODLEGA OCHRONIE NA PODSTAWIE PRZEPISÓW PRAWA AUTORSKIEGO

26. Adnotacje o inspekcjach, informacje o zmianach (daty, imiona i nazwiska wypełniających)

27. Załączniki

Wkładki do kart ewidencyjnych - 10 szt.

1. Miejscowość, gmina, powiat, województwo

K Ł O D Z K O

Pow. i gm. Kłodzko, woj. dolnośląskie

2. Obiekt (nazwa jak w karcie)

DOM HANDLOWY

PL. BOLESŁAWA CHROBREGO 19

3. Zawartość wkładki (nazwa obiektu lub materiału uzupełniającego)

C.d. tekstu rubryki 13. Opis.

c.d. rubryki nr 13. Opis.

Pozostałe pomieszczenia piwnic nakryte ceramicznymi stropami odcinkowymi na belkach stalowych.

W pomieszczeniach handlowych I i II kondygnacji stropy Kleina (?) przysłonięte współczesnymi sufitami podwieszonymi, wsparte na rzędach filarów (w których znajdują się prawdopodobnie obudowane kolumny żeliwne) na prostopadłościennych cokołach, dekorowanych prostokątnymi płycinami.

W pomieszczeniach wyższych kondygnacji stropy drewniane z tynkową podsufitką.

Wieżba dachowa:

drewniana; ponad budynkiem dwa dachy mansardowe rozdzielone koszem. Dolne kondygnacje poddaszy zaadaptowane na pomieszczenia biurowe. Wieżba płatwiowo-jętkowa, na dwóch rzędach słupów; część słupów z mieczami. Krokwie usztywnione zastrzałami.

Pokrycie dachowe:

z dachówki karpiówki ułożonej podwójnie „w koronkę”.

Posadzki, podłogi:

W pomieszczeniach piwnic posadzka z wylewki cementowej.

W pomieszczeniach handlowych I i II kondygnacji współczesne posadzki ceramiczne.

W pozostałych wnętrzach i na podestach klatki schodowej podłogi drewniane, deskowe. W pomieszczeniach sanitarnych wtórne posadzki ceramiczne.

Schody:

Schody prowadzące do piwnic zabiegowe, murowane, tynkowane, wzmocnione metalowymi listwami. W obrębie piwnic dwa dodatkowe, ceglane, proste biegi schodów: jeden przy ścianie płn. oraz poniżej drugi bieg prowadzący do traktu przedniego.

Pomieszczenia handlowe w I i II kondygnacji połączone schodami dwubiegowymi powrotnymi, usytuowanymi w tylnej partii wewnątrz sklepowych. Schody murowane, obłożone współczesnymi płytkami ceramicznymi, poręcze drewniane, profilowane. Zewnętrzne poręcze biegów umocowane na okrągłych, metalowych słupkach, ujętych drewnianymi listwami.

Główna klatka schodowa usytuowana przy ścianie wsch., w tylnym trakcie północnej części budynku; z duszą, w której zamontowany współcześnie szyb windy. Dolny bieg schodów zabiegowy; w II kondygnacji klatka dwubiegowa z dwoma podestami; wyżej trójbiegowa z jednym podestem; w obrębie poddasza dwubiegowa z dwoma podestami. Stopnice schodów drewniane. Belka policzekowa i podstopnice metalowe; podstopnice ażurowe z wyciętym geometrycznym wzorem z motywem czteroliścia. Na belkach policzekowych motyw roślinno-kwiatowy. Tralki balustrady jednolalkowe, w kształcie walca przewiązanego pierścieniami, ujętego u góry i u dołu wydłużonymi, elementami wrzecionowatymi. Poręcz drewniana, profilowana. W partii poddasza balustrady metalowe, z pionowych prętów ujętych u góry i u dołu dwoma listwami. Konstrukcja balustrady wzmocniona dodatkowo ukośnymi, krzyżującymi się prętami, ozdobionymi rozetami na przecięciu z prętami pionowymi.

Otwory:

Witryny w przyziemiu fasady i elewacji płn. prostokątne, wtórne, z otworem drzwiowym w 3 osi pld. części fasady.

Otwory okienne II kondygnacji prostokątne, o zaokrąglonych narożach, tworzących łuki nadwieszzone, wsparte na prostym gzymsie podokiennym. Stolarka okienna drewniana, okna trójdzielne z profilowanym ślemieniem. Słupki dekorowane profilowaniem oraz pseudokonsolkami z motywem liścia. Na przecięciu słupków ze ślemieniem okrągłe kaboszony.

Otwory okienne wyższych kondygnacji prostokątne, wsparte na profilowanych listwowo gzymsach podokiennych, ujęte pilastrami oraz pasami nad- i podokiennymi. W szczytach fasady okulusy.

W III kondygnacji stolarka okienna wtórna z PCV; wyżej drewniana, okna dwuskrzydłowe, z profilowanym ślemieniem.

Otwór drzwiowy w 5 osi elewacji płn. prostokątny. Stolarka drzwiowa współczesna z PCV, z przeszklonym nadświetlem.

RZUT

Budowla posadowiona na rzucie zbliżonym do prostokąta; w przyziemiu dwutraktowa. Jednoprzestrzenne wnętrze handlowe zajmuje większą część przyziemia i dostępne jest od strony Placu Bolesława Chrobrego. Na osi budynku zachowane są fragmenty ścian magistralnych pomiędzy pierwotnymi kamienicami, na których wsparte zostały schody prowadzące na drugą kondygnację handlową. W części północnej tylnego traktu znajduje się sień, do której prowadzi odrębne wejście w elewacji północnej oraz klatka schodowa, zapewniająca komunikację z wyższymi kondygnacjami, natomiast w części południowej pomieszczenie magazynowe.

BRYŁA

Budowla podpiwniczona, o dwuczłonowej bryle, zaakcentowanej dwoma odrębnymi szczytami wolutowymi i dachami mansardowymi, odwołująca się do dyspozycji przestrzennej wcześniejszych kamienic. Budynek III-kondygnacyjny, z dwuczłonową fasadą i elewacją tylną (zach.) oraz II-kondygnacyjnymi szczytami. Narożnik płn.wsch. zaokrąglony. Płd. człon budowli krótszy o jeden trakt, z dobudowanym II-kondygnacyjnym budynkiem magazynu, krytego dachem jednospadowym.

ELEWACJE

Fasada III-kondygnacyjna, dwuczłonowa, z dwoma II-kondygnacyjnymi szczytami o spływach wolutowych oraz z wyoblonym narożem płn.-wsch. Człony północny i południowy 2-osiowe w obrębie I i II kondygnacji, wyżej 3-osiowe. Fasada gładko tynkowana, ujęta prostym gzymsem podokiennym ponad przyziemiem oraz profilowanymi listwowo gzymсами międzykondygnacyjnymi i koronującym. W obrębie III kondygnacji i dolnej kondygnacji szczytów dekorowana ujmującymi otwory okienne, uproszczonymi pilastrami, których głowice i cokoły wyładowane są z gzymśów pasów nad- i podokiennych, tworzących uproszczone belkowanie. Trzony pilastrów ozdobione prostokątnymi lub kwadratowymi podcięciami górnych naroży. Ponad pilastrami w III kondygnacji rodzaj impostów dekorujących część fryzową pasa nadokiennego. Analogicznie opracowane postumenty pod pilastrami w pasie podokiennym dolnej kondygnacji szczytów. W górnych kondygnacjach szczytów

po dwa pilastry ujmujące okulus, dźwigające gzyms, ponad którym zwieńczenie o linii wklęsło-wypukłej. Linia szczytów wklęsło-wypukła z uskokiem. Woluty zdobiące szczyty profilowane.

W przyziemiu wtórne, prostokątne, otwory okienne witryn, z otworem drzwiowym w 3 osi członu południowego. Narożnik płn.-wsch. trójboczny.

Otwory okienne II kondygnacji prostokątne, o zaokrąglonych narożach, tworzących łuki nadwieszane. Stolarka okienna drewniana, okna trójdzielne z profilowanym ślemieniem. Słupki dekorowane profilowaniem oraz pseudokonsolkami z motywem liścia. Na przecięciu słupków ze ślemieniem okragłe kaboszony. Otwór okienny w zamkniętym trójbocznie narożu płn.-wsch. trójdzielny, podzielony murowanymi filarkami zwieńczonymi uskokowymi pseudokonsolkami. Znajdująca się nad nim część narożnika wyoblona, schodkowa.

Otwory okienne wyższych kondygnacji prostokątne, w III kondygnacji wsparte na profilowanym gzymśie podokiennym, w dolnej kondygnacji szczytów na gzymśie pasa podokiennego.

W 2 osi III kondygnacji członu północnego prostokątna loggia wsparta na dwóch kolumnach pseudodoryckich o gładkich trzonach. Głowice kolumn z półwałką i opaski. Narożnik płn.-wsch. ozdobiony pasem boniowania.

Okulusy szczytów obwiedzione gładkimi opaskami.

Stolarka okienna III kondygnacji z PCV, IV kondygnacji drewniana, okna dwuskrzydłowe z pojedynczym, profilowanym ślemieniem.

Elewacja boczna (płn.) III-kondygnacyjna, z nieregularnym układem osi oraz detalem architektonicznym opracowanym podobnie jak w fasadzie. 5-osiowa w partii przyziemia; 6-osiowa w II kondygnacji oraz 9-osiowa w III kondygnacji (w 1 i 6 osi blendy).

W przyziemiu wtórne, prostokątne, otwory okienne witryn; w 5 osi prostokątny otwór drzwiowy, z współczesną stolarką z PCV i przeszklonym nadświetlem.

Otwory okienne II kondygnacji prostokątne, o zaokrąglonych narożach, tworzących łuki nadwieszane. Stolarka analogiczna jak w fasadzie. Otwór okienny w zamkniętym trójbocznie narożu płn.-wsch. trójdzielny, podzielony murowanymi filarkami zwieńczonymi uskokowymi pseudokonsolkami. Znajdująca się nad nim część narożnika wyoblona, schodkowa.

W 5 i 6 osi (ponad otworem drzwiowym) mniejsze otwory okienne, prostokątne, wsparte na gzymśie podokiennym, ujęte uproszczonymi pilastrami, o głowicach wyładowanych z gzymśu, będącego podstawą pasa podokiennego III kondygnacji z cokołami pilastrów.

1. Miejscowość, gmina, powiat, województwo

K Ł O D Z K O

Pow. i gm. Kłodzko, woj. dolnośląskie

2. Obiekt (nazwa jak w karcie)

DOM HANDLOWY

PL. BOLESŁAWA CHROBREGO 19

3. Zawartość wkładki (nazwa obiektu lub materiału uzupełniającego)

C.d. tekstu rubryki 13. Opis. + spis fotografii.

Otwory okienne III kondygnacji prostokątne, wsparte na gzymsie podokiennym, ujęte uproszczonymi pilastrami, których cokoły wyładowane są z gzymsu podokiennego, a głowice z pasa nadokiennego tworzącego uproszczone belkowanie. Trzony pilastrów ozdobione prostokątnymi lub kwadratowymi podcięciami górnych naroży. Ponad pilastrami rodzaj impostów dekorujących część fryzową belkowania. Ponad nim prosty gzyms koronujący. Stolarka okienna drewniana i z PCV.

Ponad elewacją widoczna połać mansardowego dachu z pięcioma drewnianymi lukarnami zwieńczonymi naczółkami segmentowymi. Ostatnia lukarna nad 8 i 9 osią okienną zdwojona. Ponad 1 i 2 osią większa lukarna murywana, opracowana w formie 1-osioowego szczytu o spływach wolutowych, z prostokątnym otworem okiennym, ujętym pilastrami opracowanymi analogicznie jak w elewacji, dekorowanymi w dolnej partii okrągłymi wypustkami.

Dodatkowo ponad gzymsem wieńczącym w obrębie 6 i 7 osi niewielki trójkątny szczyłek z czterema sterczynkami w formie kul.

Elewacja tylna (zach.) dwuczłonowa, z dwoma szczytami. Elewacja płn. części budowli bez otworów. Elewacja członu południowego cofnięta o jeden trakt, 3-osiowa, z II-kondygnacyjnym szczytem, poprzedzona II-kondygnacyjnym budynkiem magazynu, krytym dachem jednospadowym. Otwory okienne prostokątne.

Elewacja boczna (płd.) południowej części budowli bez otworów, z zachowanym reliktem muru obwodowego pierwotnie przylegającej do niej od południa, rozebranej w okresie powojennym, kamienicy. Wtórne otwory okienne w przebudowanej elewacji wysuniętej płn. części budynku, poprzedzonej II-kondygnacyjną przybudówką magazynu.

WNĘTRZA

Wnętrza I i II kondygnacji dwóch dawnych kamienic zostały połączone funkcjonalnie i komunikacyjnie w jedną całość.

Główne wejście do budynku prowadzi od strony pl. Bolesława Chrobrego do pomieszczeń handlowych w obrębie I i II kondygnacji, które po współcześnie-
Wkładkę założyła Bogna Oszczanowska, Beata Sebzda x. 2005 r.

śnie przeprowadzonej modernizacji pozbawione są cech stylowych. Jediną pozostałością dawnego wystroju są prawdopodobnie kolumny żeliwne, na cokołach, obecnie obudowane i zamienione na słupy dźwigające stropy. Wnętrza obu kondygnacji skomunikowane są przez schody dwubiegowe powrotne, usytuowane w tylnej partii pomieszczeń, obłożone współczesnymi płytkami ceramicznymi, z drewnianymi, profilowanymi poręczami. Zewnętrzne poręcze biegów umocowane są na okrągłych, metalowych słupkach, ujętych drewnianymi listwami.

Główna klatka schodowa usytuowana jest przy ścianie wsch., w tylnej partii północnej części budynku; z duszą, w której zamontowany szyb windy. Dolny bieg schodów zabiegowy; w II kondygnacji klatka dwubiegowa z dwoma podestami; wyżej trójbiegowa z jednym podestem; w obrębie poddasza dwubiegowa z dwoma podestami. Stopnice schodów drewniane. Belka policzkowa i podstopnice metalowe; podstopnice ażurowe z wyciętym geometrycznym wzorem z motywem czteroliścia. Na belkach policzkowych motyw roślinno-kwiatowy. Tralki balustrady jednolalkowe, w kształcie walca przewiązanego pierścieniami, ujętego u góry i u dołu wydłużonymi, elementami wrzecionowatymi. Poręcz drewniana, profilowana. W partii poddasza balustrady metalowe, z pionowych prętów ujętych u góry i u dołu dwoma listwami. Konstrukcja balustrady wzmocniona dodatkowo ukośnymi, krzyżującymi się prętami, ozdobionymi rozetami na przecięciu z prętami pionowymi.

Pod pierwszymi traktami dawnych kamienic (obecnie część płn. i płd. budynku) zachowane są dwie komory piwniczne przekryte sklepieniami kolebkowymi. Koleba komory narożnej (część płn.) z ciosów kamiennych, wzmocniona współczesnymi gurtami ceglany, usytuowana prostopadle do fasady rynkowej. Koleba komory sąsiedniej (część płd.) równoległa do fasady, wzmocniona przez obmurowanie ceglami w trakcie zabezpieczeń górniczych.

Pozostałe pomieszczenia piwnic nakrywają ceramiczne stropy odcinkowe na belkach stalowych.

Poziom posadzki w przyziemiu płn. Części budynku znajduje się poniżej poziomu ulicy. W wyższych kondygnacjach widoczne jest przesunięcie o kilka stopni wewnątrz części płd. poniżej wnętrza części płn.

INSTALACJE

Elektryczna, wodno-kanalizacyjna, gazowa, p.poż., wentylacyjna, telefoniczna, lokalna kotłownia mieszcząca się w piwnicy budynku.

DOKUMENTACJA FOTOGRAFICZNA

1. Fasada i elewacja boczna (płn.);
2. Fasada, część płd.;
3. Fasada, część płn.;
4. Fasada, część płn., detal;
5. Stolarka okienna II kondygnacji;
6. Narożnik płn.-wsch.;
7. Narożnik płn.-wsch. i elewacja boczna (płn.);
8. Elewacja boczna (płn.);
9. Elewacja boczna (płn.), fragment;
10. Elewacja boczna (płn.), detal;
11. Elewacja boczna (płn.), detal;
12. Elewacja boczna (płn.), detal;
13. Elewacja tylna (zach.) część płn.;
14. Elewacja tylna (zach.), część płd.;
15. Elewacja boczna (płd.) północnej części budynku;
16. Elewacja tylna (zach.) i boczna (płd.) południowej części budynku;
17. Komora piwniczna pod płn. częścią budynku;
18. Komora piwniczna pod płd. częścią budynku;
19. Piwnice, strop odcinkowy na belkach stalowych;
20. Klatka schodowa;
21. Klatka schodowa;
22. Klatka schodowa, balustrada w obrębie poddasza;
23. Przyziemie, wnętrze;
24. Schody komunikujące I i II kondygnację pomieszczeń handlowych;
25. II kondygnacja, wnętrze;
26. II kondygnacja, wnętrze;
27. Wieżba dachowa;
28. Wieżba dachowa, detal;

1. Miejscowość, gmina, powiat, województwo K Ł O D Z K O Pow. i gm. Kłodzko, woj. dolnośląskie	2. Obiekt (nazwa jak w karcie) DOM HANDLOWY PL. BOLESŁAWA CHROBREGO 19	3. Zawartość wkładki (nazwa obiektu lub materiału uzupełniającego) C.d. tekstu rubryki 12. Autorzy, historia obiektu + plan sytuacyjny.
--	--	---

Zapewne w l. 70. XIX w. – w czasie ożywionego ruchu budowlanego w mieście – nastąpiły kolejne przebudowy obu kamienic, w wyniku których zmieniono wystrój elewacji. Na jednej z dawnych pocztówek z końca XIX w. widoczne są w dużym skrócie perspektywicznym obie kamienice pozbawione szczytów, o uproszczonym wystroju fasad.

W 1901 r. właścicielem kamienicy narożnej był cukiernik Teuber, natomiast dom sąsiedni należał do spadkobierców rodziny Linke.

W 1903 r. kamienica południowa (ówczesny numer posesji *Ring* 40) została przebudowana dla nowego właściciela - kupca Gustava Glücksmanna. Projekty opracował kłodzki architekt Andreas Ernst. Przyziemie i pierwsze piętro budowli zostało zaadaptowane na dom handlowy. Zmieniono konstrukcję budynku, by uzyskać jednoprzestrzenne wnętrze. Zachowano magistralne ściany sąsiednich kamienic, sklepienia piwnic oraz część stropów nad drugą i trzecią kondygnacją. W przyziemiu w miejsce sklepień wprowadzono nowe stropy, które wsparto na żeliwnych kolumnach (analogicznymi kolumnami wsparto strop w kondygnacji). Zabiegowe schody prowadzące na górny poziom handlowy znalazły się w miejscu pierwotnej klatki schodowej. Całkowicie przebudowano również fasadę budynku, która zyskała formy secesyjne. W dwóch dolnych kondygnacjach handlowych wprowadzono witryny; kolejne, kondygnacje mieszkalne zyskały swobodną kompozycję detali architektonicznych. W 1908 r. według projektu tego samego architekta przeprowadzony został remont klatki schodowej.

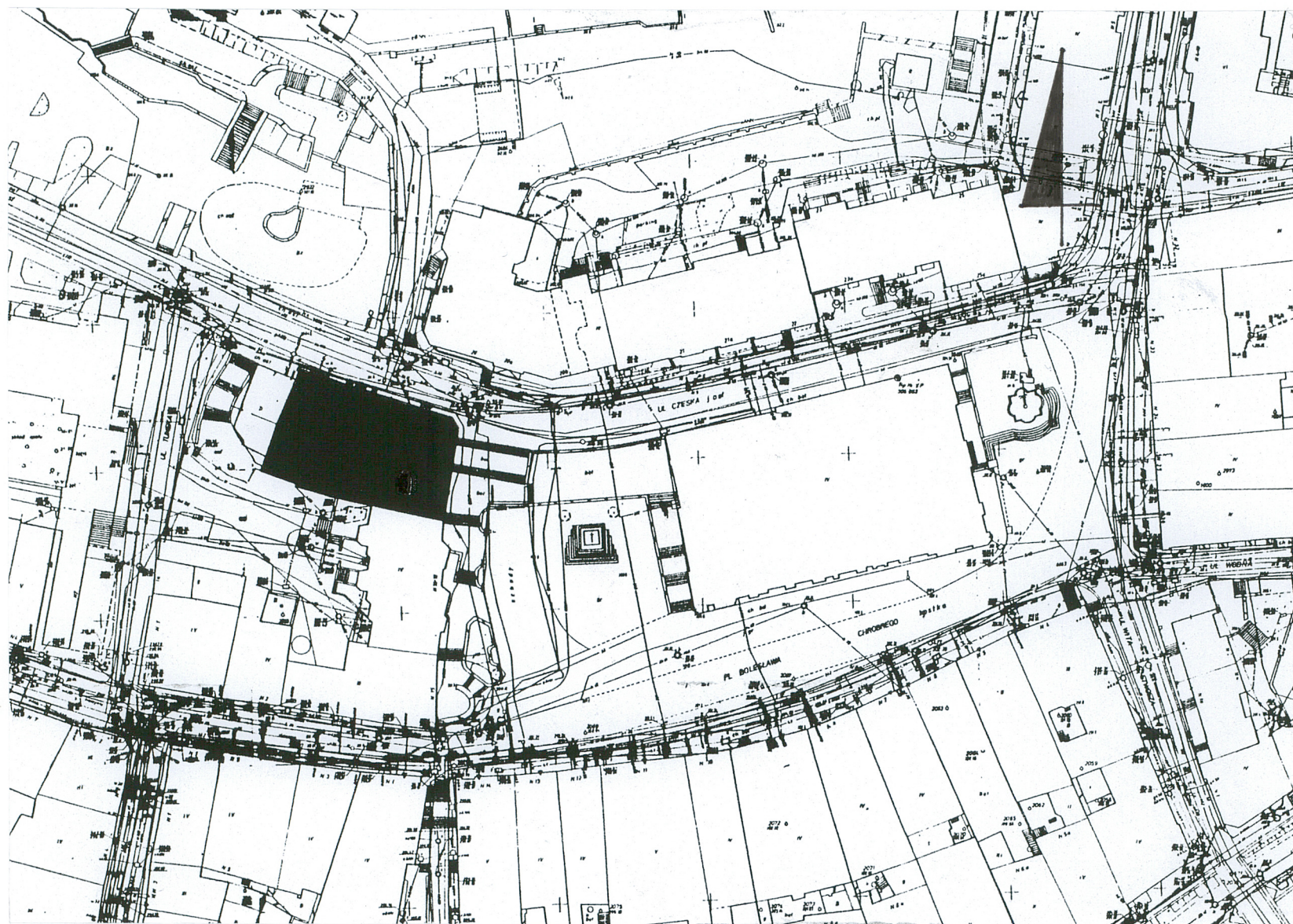
W 1909 r. na zlecenie Gustava Glücksmanna – wówczas właściciela już również budynku narożnego – Andreas Ernst dostarczył projekty połączenia obu kamienic z całkowitą niemal przebudową budynku północnego. W wyniku modernizacji uzyskano wspólne dwukondygnacyjne wnętrze handlowe; klatka schodowa komunikująca wszystkie kondygnacje budynku została wprowadzona w trakcie tylnym. Wzmocniono sklepienia piwnic, wyrównano poziomy dolnych kondygnacji. Piętro nad sklepem przeznaczono na mieszkanie właściciela. Do celów mieszkalnych zaadaptowano również poddasze. Ujednolicono wystrój elewacji. W nawiązaniu do istniejących już witryn budynku południowego, wprowadzono identyczne przeszklenia przyziemia i pierwszego piętra w elewacjach rynkowych i północnej. Górne kondygnacje otrzymały wystrój nawiązujący do manierystycznej kamienicy o podwójnym szczycie (swego rodzaju inspiracją mógł być podwójny szczyt domu przy ul.

Grottgera 5 w Kłodzku). Pomiedzy szczytami projektowano ustawienie rzeźby, będącej personifikacją uniwersalności handlu pod postacią Atlasa dźwigającego kulę ziemską.

W 1910 r. również według projektu Andreasa Ernsta przebudowano górne kondygnacje mieszkalne oraz klatkę schodową.

W 1934 r. budynek stanowił już własność firmy *HAVA Reiss & Co.Glatz*. W 1937 r. według projektów Adolfa Ernsta przebudowane zostały schody wewnątrz sklepu. Zyskały one wówczas dzisiejszą formę (w miejscu wcześniejszych - jednobiegowych ze spocznikiem, których bieg rozpoczynał się bliżej wejścia).

Obecnie budynek nadal pełni funkcję domu handlowego. Górne kondygnacje (dawniej mieszkalne), wtórnie podzielone, służą jako pomieszczenia biurowe.

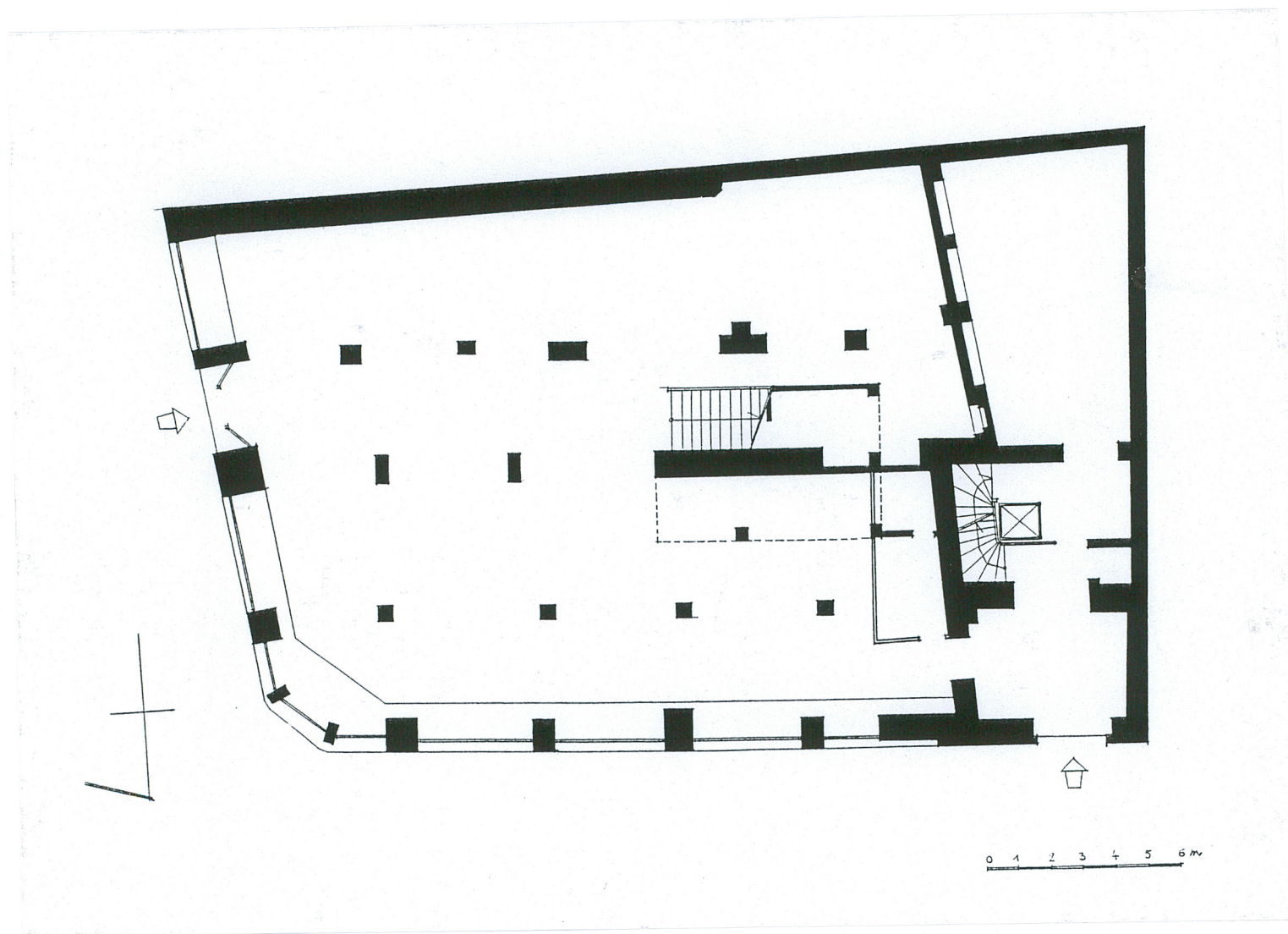


Plan sytuacyjny w skali 1:1000

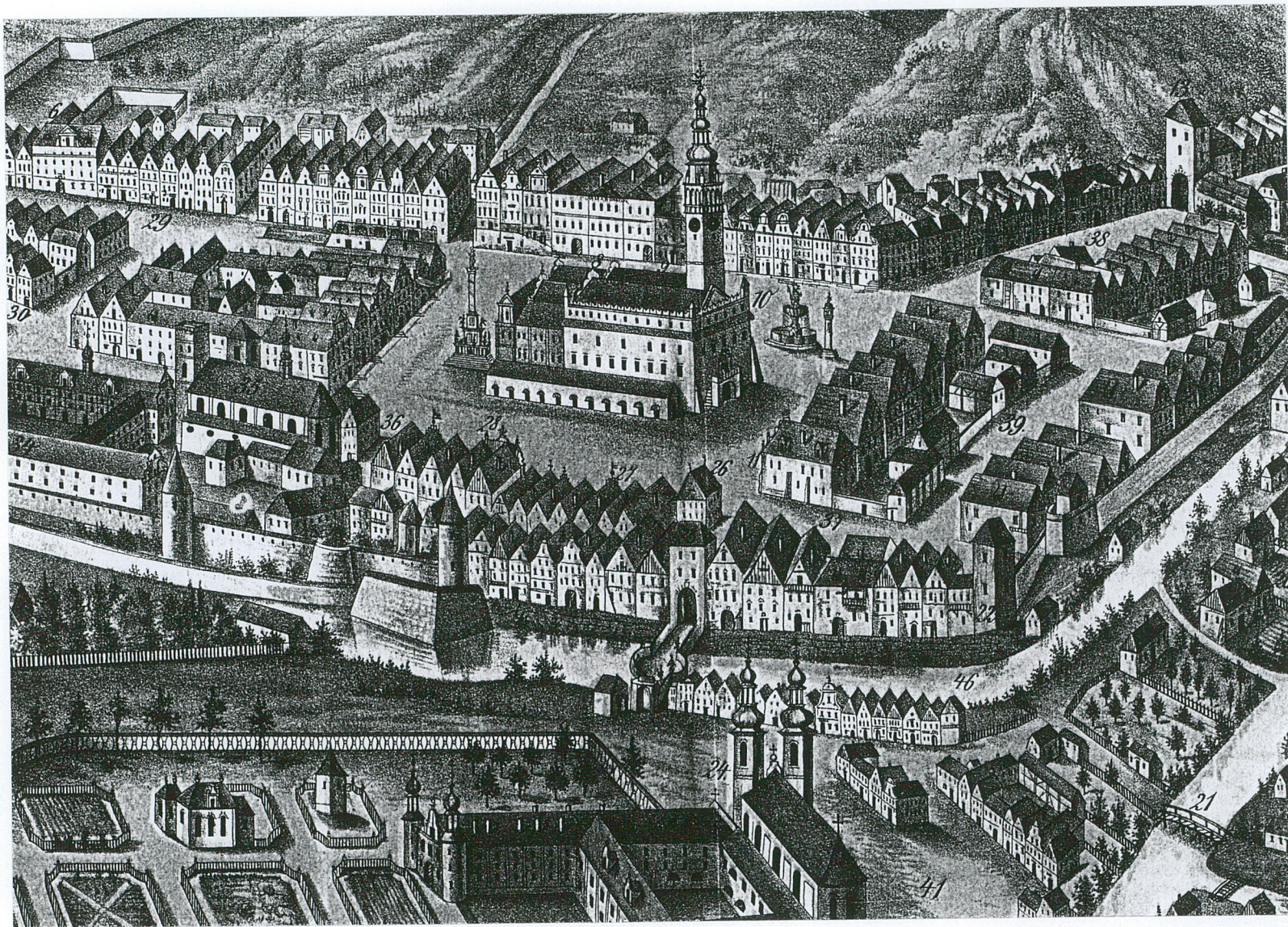
1. Miejscowość, gmina, powiat, województwo
K Ł O D Z K O
Pow. i gm. Kłodzko, woj. dolnośląskie

2. Obiekt (nazwa jak w karcie)
DOM HANDLOWY
PL. BOLESŁAWA CHROBREGO 19

3. Zawartość wkładki (nazwa obiektu lub materiału uzupełniającego)
Rzut + ikonografia.



Rzut parteru w skali 1:200
h ≈ 21 m



Litografia "Glatz aus der Vogelschau i. J. 1737" [Album der Grafschaft Glatz oder Abbildungen der Städte, Kirche, Klöster, Schlösser und Burgen derselben von mehr als 150 Jahren, hrsg von Fr. Aug. Pompejus, Glatz 1862].

1. Miejscowość, gmina, powiat, województwo

K Ł O D Z K O

Pow. i gm. Kłodzko, woj. dolnośląskie

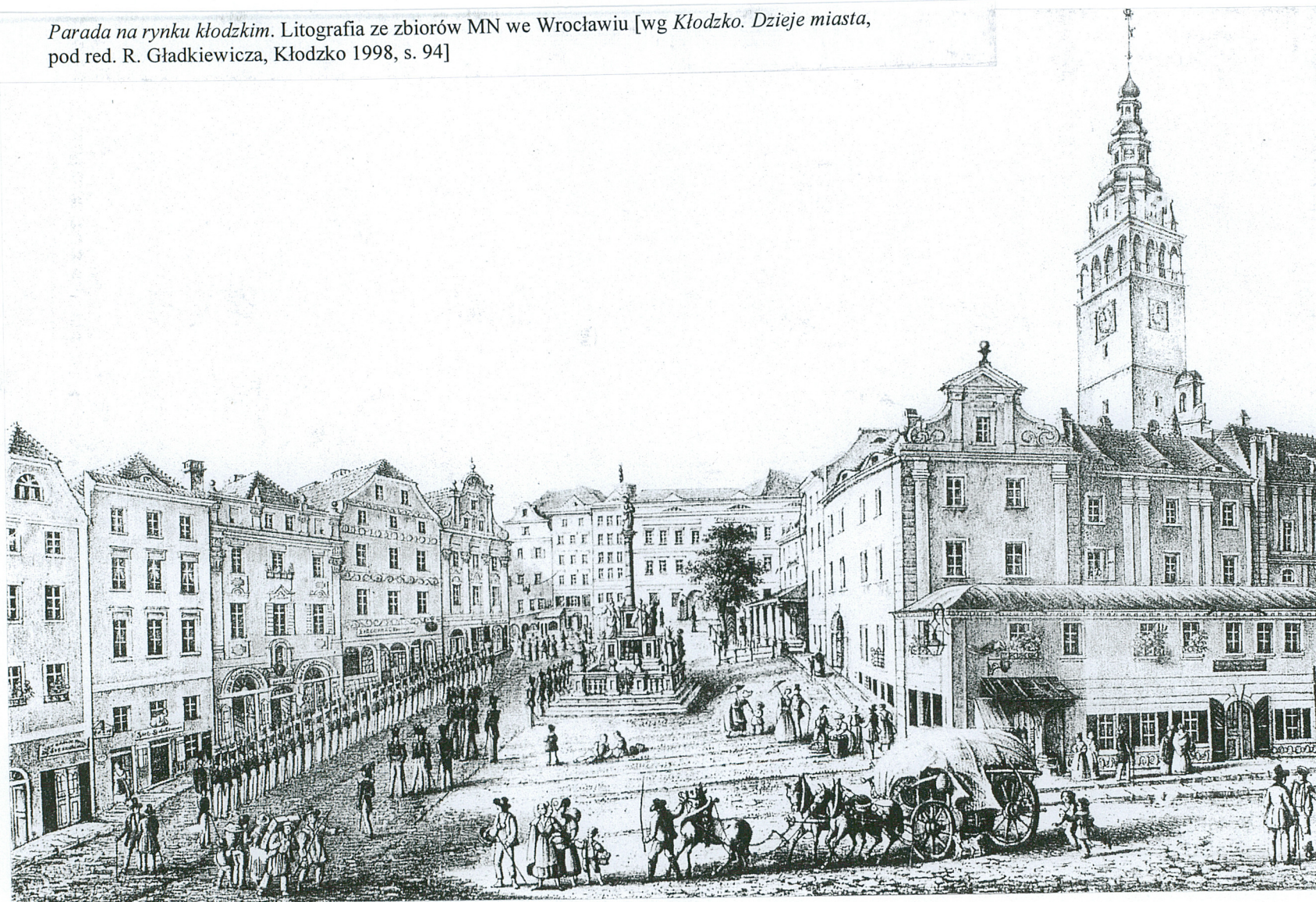
2. Obiekt (nazwa jak w karcie)

DOM HANDLOWY
PL. BOLESŁAWA CHROBREGO 19

3. Zawartość wkładki (nazwa obiektu lub materiału uzupełniającego)

C.d. ikonografii.

Parada na rynku kłodzkim. Litografia ze zbiorów MN we Wrocławiu [wg Kłodzko. Dzieje miasta, pod red. R. Gładkiewicza, Kłodzko 1998, s. 94]





http://www.dawneklodzko.info/index.php?kat=dawne_fotografie&side=rynek&nr=19



http://www.dawneklodzko.info/index.php?kat=dawne_fotografie&side=rynek&nr=34



http://www.dawneklodzko.info/index.php?kat=dawne_fotografie&side=rynek&nr=36

1. Miejscowość, gmina, powiat, województwo

K Ł O D Z K O

Pow. i gm. Kłodzko, woj. dolnośląskie

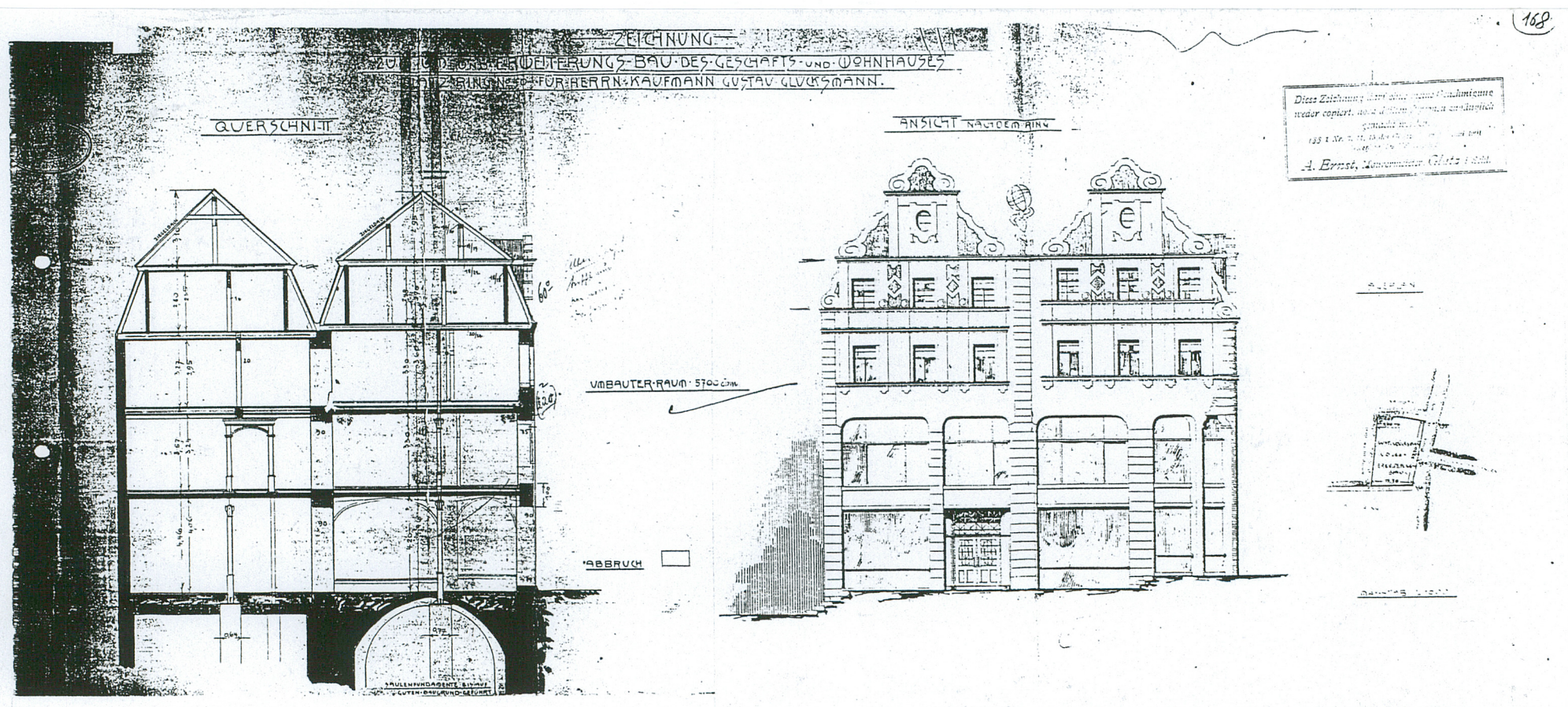
2. Obiekt (nazwa jak w karcie)

DOM HANDLOWY

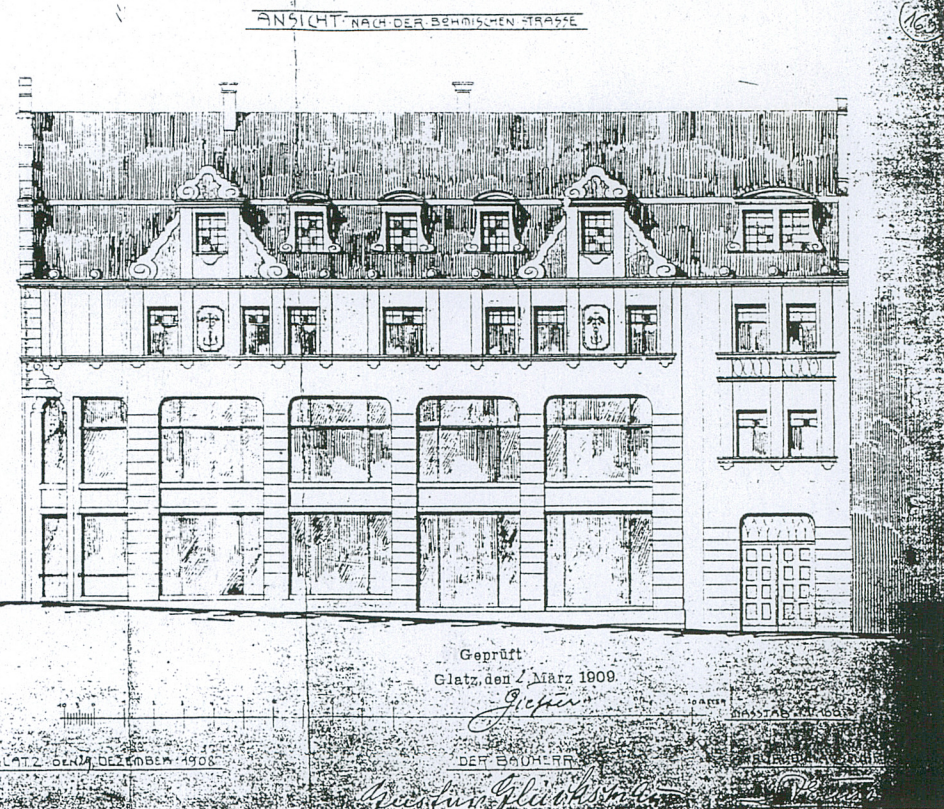
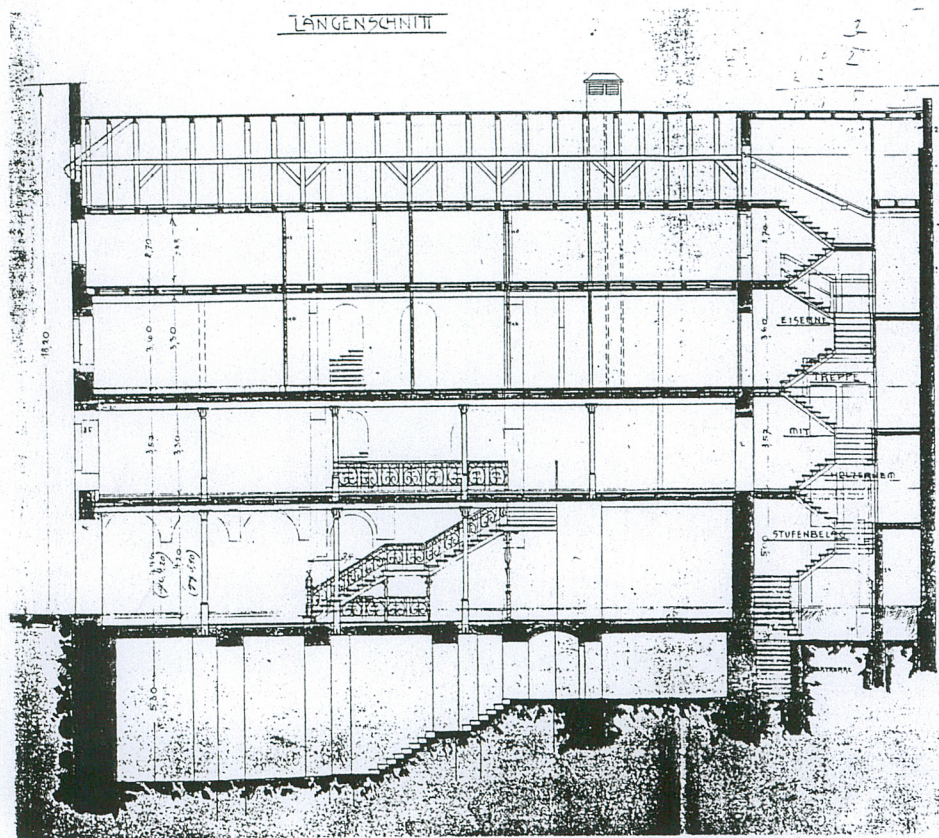
PL. BOLESŁAWA CHROBREGO 19

3. Zawartość wkładki (nazwa obiektu lub materiału uzupełniającego)

Archiwalia.



Andreas Ernst, projekt rozbudowy domu handlowego Glücksmanna o sąsiadujący od pn., dom narożny. Przekrój i rysunek fasady. 1909 r. [Akta Miasta Kłodzka, Zarząd Policji Budowlanej z lat 1809-1945 sygn. I/566, Ring 19 (40)]



Andreas Ernst, projekt rozbudowy domu handlowego Glücksmanna o sąsiadujący od pn., dom narożny. Przekrój i rysunek elewacji pn. 1909 r. [Akta Miasta Kłodzka, Zarząd Policji Budowlanej z lat 1809-1945 sygn. I/566, Ring 19 (40)]

1. Miejscowość, gmina, powiat, województwo

K Ł O D Z K O

Pow. i gm. Kłodzko, woj. dolnośląskie

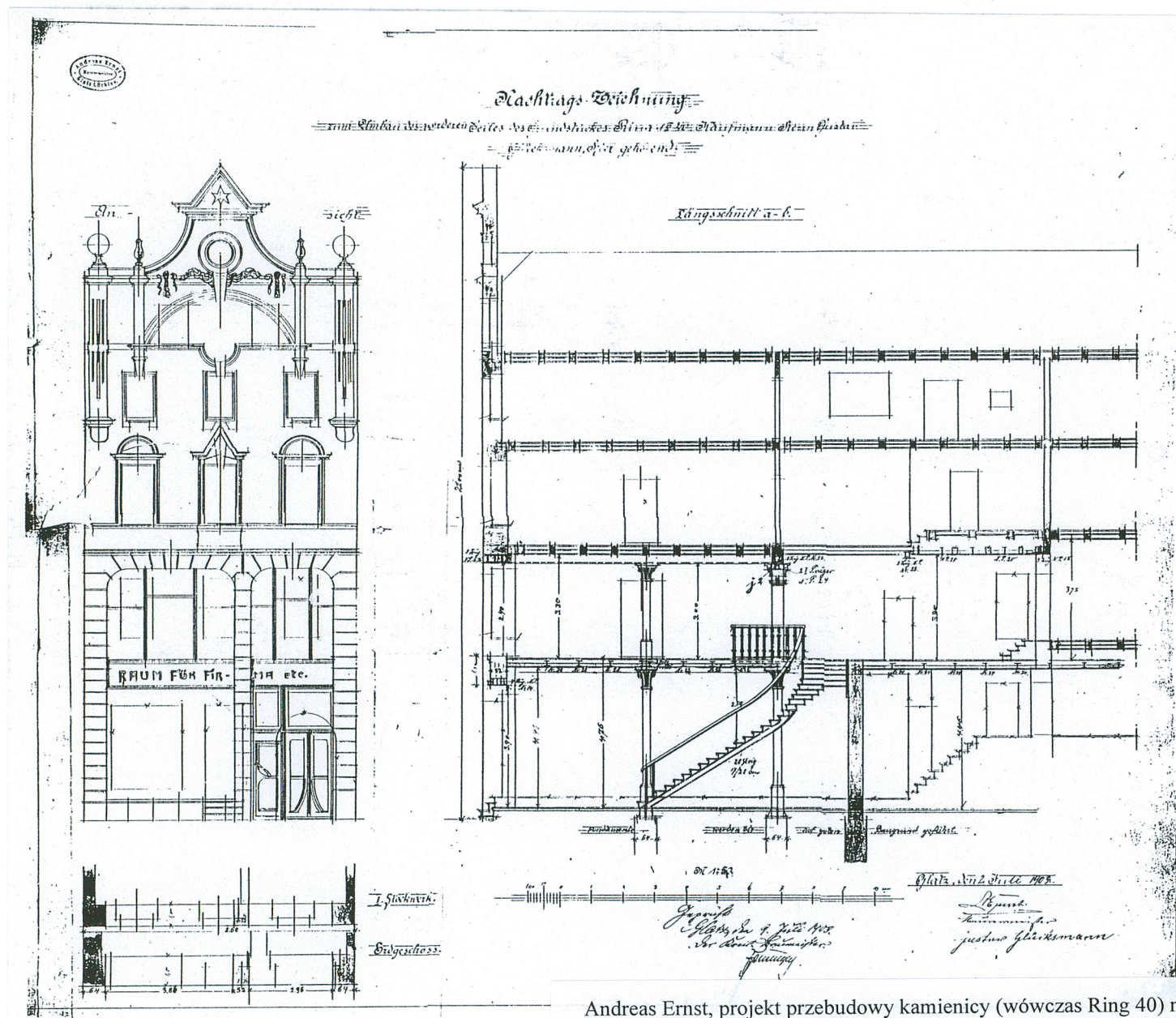
2. Obiekt (nazwa jak w karcie)

DOM HANDLOWY

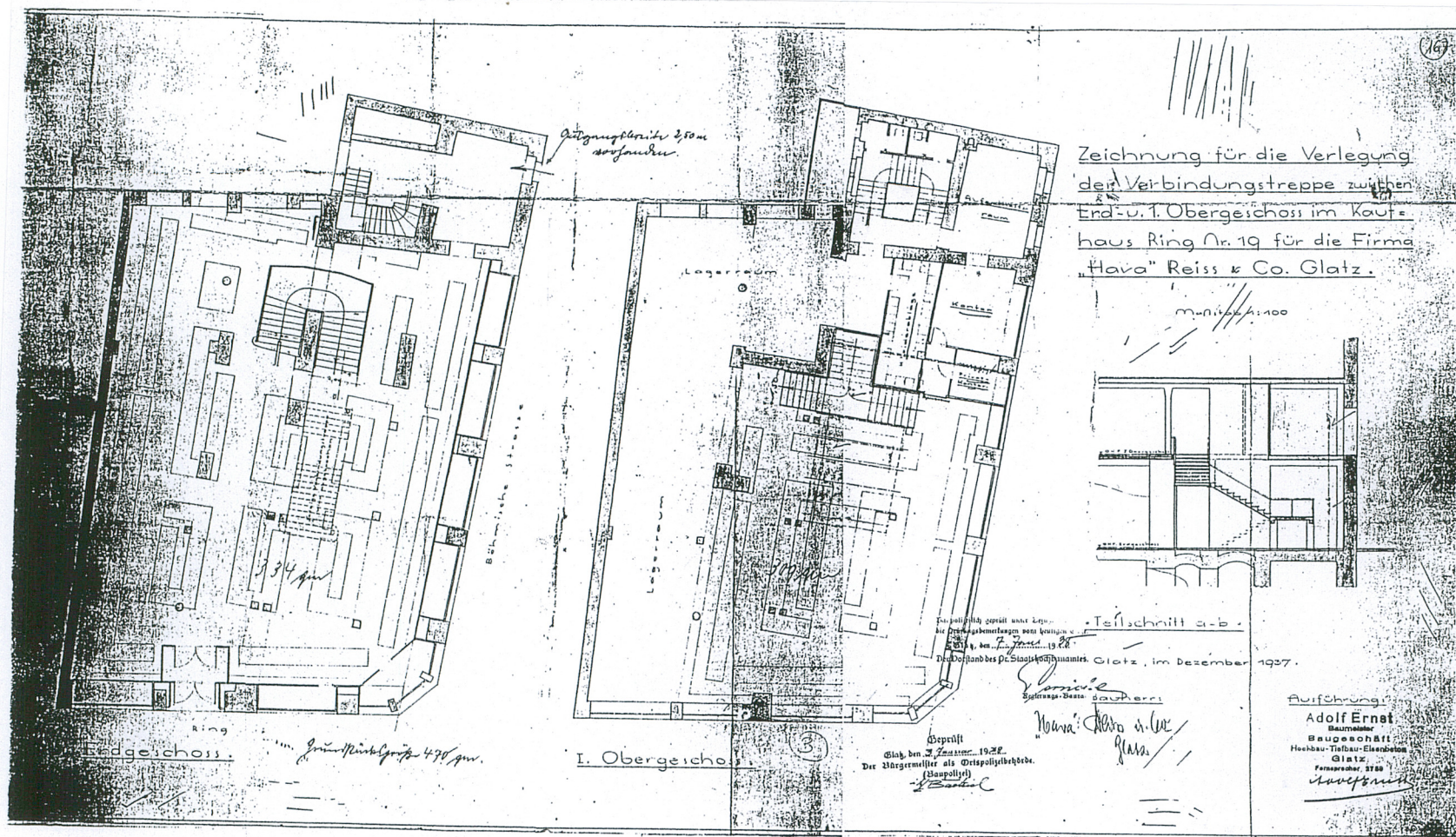
PL. BOLESŁAWA CHROBREGO 19

3. Zawartość wkładki (nazwa obiektu lub materiału uzupełniającego)

Archiwalia.



Andreas Ernst, projekt przebudowy kamienicy (wówczas Ring 40) na dom handlowy (własność kupca Glücksmanna), 1903 r. [Akta Miasta Kłodzka, Zarząd Policji Budowlanej z lat 1809-1945 sygn. I/566, Ring 19 (40)]



Adolf Ernst, projekt przebudowy schodów domu handlowego z parteru na I piętro, 1937 r.
[Akta Miasta Kłodzka, Zarząd Policji Budowlanej z lat 1809-1945 sygn. I/566, Ring 19 (40)]

WKŁADKA DO KARTY EWIDENCYJNEJ ZABYTKÓW ARCHITEKTURY I BUDOWNICTWA

ZAŁĄCZNIK NR 8

1. Miejscowość, gmina, powiat, województwo

K Ł O D Z K O

Pow. i gm. Kłodzko, woj. dolnośląskie

2. Obiekt (nazwa jak w karcie)

DOM HANDLOWY

PL. BOLESŁAWA CHROBREGO 19

3. Zawartość wkładki (nazwa obiektu lub materiału uzupełniającego)

Dokumentacja fotograficzna.



2.



3.



4.



5.



6.



7.



8.



9.



10.

1. Miejscowość, gmina, powiat, województwo
K Ł O D Z K O
Pow. i gm. Kłodzko, woj. dolnośląskie

2. Obiekt (nazwa jak w karcie)
DOM HANDLOWY
PL. BOLESŁAWA CHROBREGO 19

3. Zawartość wkładki (nazwa obiektu lub materiału uzupełniającego)
C.d. dokumentacji fotograficznej.



11.



13.



14.



12.



15.



16.



17.



18.



18.

WKLADKA DO KARTY EWIDENCYJNEJ ZABYTEKÓW ARCHITEKTURY I BUDOWNICTWA

ZAŁĄCZNIK NR 10

1. Miejscowość, gmina, powiat, województwo

K Ł O D Z K O

Pow. i gm. Kłodzko, woj. dolnośląskie

2. Obiekt (nazwa jak w karcie)

DOM HANDLOWY

PL. BOLESŁAWA CHROBREGO 19

3. Zawartość wkładki (nazwa obiektu lub materiału uzupełniającego)

C.d. dokumentacji fotograficznej.



20.



21.



22.



23.



25.



26.



27.



24.



28.