

002
D.361

DOLNOŚLĄSKIE

2804

1. Obiekt

DWOR , ob. Fundacja Kultury Ewangelicznej

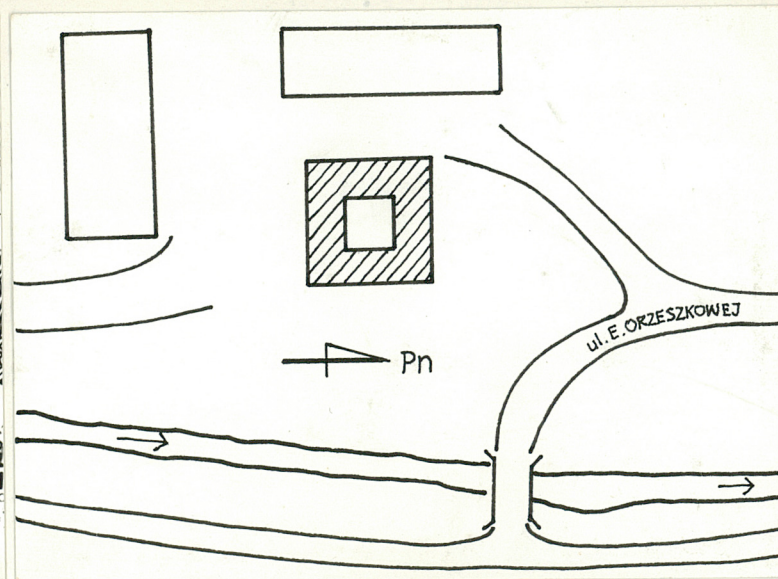
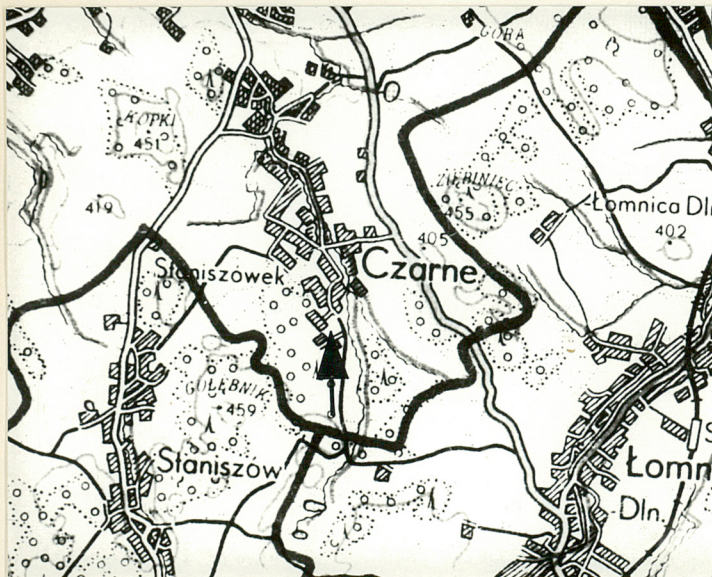
2. Czas powstania

1559, odbud. 1623,
początek 1718

3. Miejscowość

JELENIA GÓRA - CZARNE

11. Zdjęcia, plan sytuacyjny, rzuty



4. Adres

nr hipoteczny

5. Przynależność administracyjna

JELENOGÓRSKIE

województwo

gmina miasto
pow. miejski

6. Poprzednie nazwy miejscowości

Schwarzebach
Schwarzbach

7. Przynależność administracyjna
przed 1.VI.1975

województwo wrocławskie

powiat Jelenia Góra

8. Właściciel i jego adres

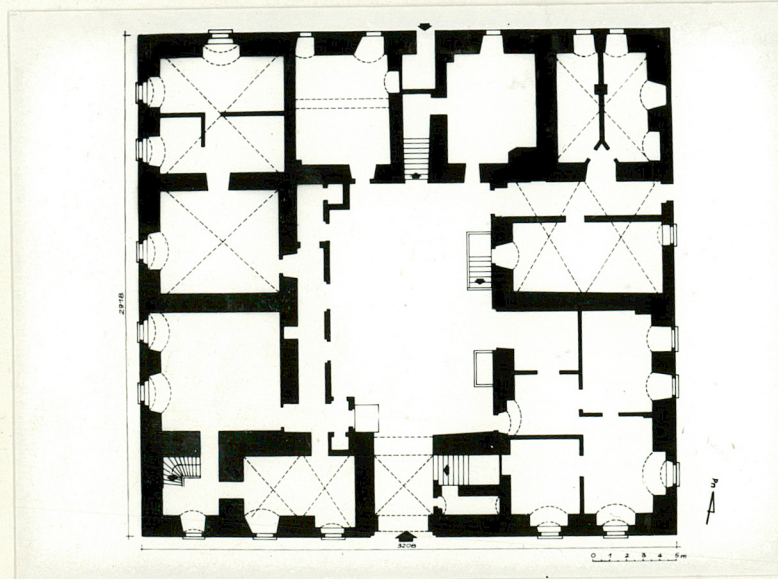
brak

9. Użytkownik i jego adres

10. Rejestr zabytków

Nr 1139 data 10.10.1964

autor zdjęć Piotr Ciałowicz
data wykonania
miejsce przechowywania negatywów



12. Autorzy, historia obiektu, określenia stylu.

1305 - pierwsza wzmianka o miejscowości Czarne/w tym roku istniało tam sołectwo właścicielką była Margarete Menzelinus/

1370 - Margarete Menzelinus sprzedaje sołectwo Georgowi von Schwarzbach

pocz.XVI w. - wieś Czarne nabywa Casper Schaffgotsch, po nim dziedziczy Wenzeslaus

1559 - Casper Schaffgotsch buduje murowany dwór - jest nim skrzydło wsch., pozostałe pełnią funkcje gospodarcze

po 1596 - właścicielem staje się Georgius Kahlen

1619 - ponowna sprzedaż dóbr Friedrichowi von Nimptsch

1625 - pożar dworu

1656 - odbudowa dworu przez Ernsta von Nimptsch, dobudowa drugiej kondygnacji oraz zamiana funkcji pozostałych skrzydeł na mieszkalną, nadbudowanie wieży

1679 - Czarne zostaje sprzedane miastu Jelenia Góra

1720-29 - zniszczenie dworu i ponowne jego odbudowa

1785 - dwór i włości należą do Kamery Królewskiej

Dalsze losy są nieznane. Ostatnia wzmianka pochodzi z 1927 roku - dzierżawcą jest Jakub Rahn

13. Opis (sytuacja, materiał i konstrukcja, rzut, bryła, elewacje, dach, wnętrze wyposażenie, instalacje)

Budynek położony jest na terenie dawnej wsi Czarne /obecnie w granicach miasta Jelenia Góra/ 2,5 km od centrum Jeleniej Góry. Otoczony jest od zach., pn. i wsch. fosą umocnioną kamiennym murem. Wejście prowadzi przez nasyp na fosie.

Budynek dworu jest murowany - kamień-piaskowiec nieobrobiony + cegła, otynkowany. Detale wystroju wykonane są z piaskowca. Dwór założony jest na rzucie regularnego czworoboku z wewnętrznym dziedzińcem. Na narożniku pd.-zach. usytuowana jest trójkondygnacyjna wieża. Budynek jest dwukondygnacyjny.

Skrzydła wsch., zach i część pd. są podpiwniczone. Wjazd na dziedzińiec znajduje się w skrzydle frontowym /pd./.

Skrzydło południowe jest wyższe od pozostałych.

Elewacja frontowa jest czteroosiowa /na piętrze sześć okien/ Okna parteru posiadają obramienia piaskowcowe, okno zach.

profilowane. Okna 1-go piętra mają obramienia z piaskowca z gzymsem nadokiennym. W pobliżu środka elewacji prostokątny przejazd bramny /ze śladami po istniejącym niegdyś portalu/.

Elewacja dziedzińcowa nie posiada otworów okiennych /istniało jedno obecnie zamurowane/. Otwór wejściowy w tej elewacji jest prostokątny zamknięty odcinkiem łuku.

Wnętrza są jednotraktowe. Przejazd bramny sklepiony jest kżyżowo. Za przejazdem drzwi prowadzące do piwnic /drewniany portal/. Obok przejazdu pomieszczenia - jedno sklepione kżyżowo, drugie kryte stropem. Na drugą kondygnację prowadzą schody umieszczone w wieży /schody drewniane, kręcone/.

Wieża jest podpiwniczona, trzykondygnacyjna usytuowana w pd.-zach. narożniku.

Skrzydło zachodnie

Elewacja frontowa jest pięcioosiowa, dwukondygnacyjna. Posiada otwory okienne w piaskowcowych obramieniach z gzymsem podokiennym.

Elewacja dziedzińcowa jest trzyosiowa /trzy okna na piętrze, dwa na parterze/. Na środku elewacji /pierwsza kondygnacja/ otwór wejściowy /drewniane obramienie z nadświetlem/.

Wnętrze. Skrzydło jest podpiwniczone. Parter i piętro są dwutraktowe /wąski korytarz, pomieszczenia w amfiladzie/. Na parterze pomieszczenia sklepione kżyżowo. Na piętro prowadzą schody w wieży. Druga kondygnacja analogiczna jak pierwsza.

Skrzydło północne

Elewacja frontowa posiada pięć osi okiennych na parterze

cd. odpisu na wkładce

14. Kubatura ok. 8400 m ³	15. Powierzchnia użytkowa ok. 420 m ²	16. Przeznaczenie pierwotne dwór, zamek myśliwski	17. Użytkowanie obecne nieużytkowany
18. Prace budowlane i konserwatorskie, ich przebieg i dokumentacja		19. Stan zachowania (fundamenty, ściany zewnętrzne, ściany wewnętrzne, sklepienia, stropy, konstrukcje dachowe, pokrycie dachu, wyposażenie i instalacje) stan zachowania bardzo zły, ściany zewnętrzne i wewnętrzne pękane, wykruszone, stropy i sklepienia częściowo osłabione, więźba dachowa osłabiona	
20. Najpilniejsze postulaty konserwatorskie budynek wymaga kapitalnego remontu			

21. Akta archiwalne (rodzaj akt, numer i miejsce przechowywania)

Manual über Einallime und Ausgabe bei der Adminiatra-
tion des Vorwerks zu Schwarzbach j.a 19 a
Die Verpachtung der Kammerei Guter Schwarzbach
j.a 1981
Wojewódzkie Archiwum w Jeleniej Górze

22. Bibliografia

Knies G., Alphabetisch-Statistisch-Topografische
übersicht der Dorfer, Flecken, Städte, Breslau 1845
Lutsch H., Verzeichnis der Kunstdenkmäler der
Provinz Schlesien, Breslau 1889 t.3
Zimmermann F.A., Beyträge zur Beschreibung von
Schlesien, Brieg 1785 t.6

23. Źródła ikonograficzne i fotografie (rodzaj, miejsce przechowywania, sygnatury)

Unsere Heimat Jahrbuch für den Stadt u. Landkreis,
Hirschberg im Riesengebirge 1937 - reprodukcja portalu
XIX wieczna litografia E. Sachse - widok i otocze-
nie dworu
przechowywane w Muzeum Narodowym we Wrocławiu w gabine-
cie Grafiki sygn. VII-699

24. Uwagi różne

25. Wypełnił

mgr Piotr Ciałowicz

1983

26. Sprawdził

1. Miejscowość JELENIA GÓRA - CZARNE	2. Obiekt (nazwa jak w karcie) Dwór	3. Zawartość wkladki (nazwa obiektu lub materiału uzupełniającego) cd.opisu
---	--	--

oraz siedem osi na piętrze. Okna nie są umieszczone regularnie. Tylko w niektórych oknach piętra zachowały się obramienia.

Elewacja dziedzińcowa posiada trzy otwory wejściowe w parterze oraz jedno okno na pierwszym piętrze. Wnętrza. Od strony wsch. pomieszczenie sklepione kolebką. Reszta pomieszczeń sklepiona kozyżowo. POśrodku skrzydła pomieszczenie służące jako klatka schodowa. Na piętrze tuż przy klatce schodowej pomieszczenie nakryte stropem drewnianym wspartym na słupie. Otwory okienne we wnętrzu znajdują się w wnękach zamkniętych łukiem odcinkowym. Sąsiadujące pomieszczenie nakryte również stropem drewnianym o profilowanych belkach. W narożniku pn.-wsch. przejście do następnego skrzydła.

Skrzydło wschodnie

Elewacja frontowa dekorowane jest pasami pionowymi i poziomymi wykonanymi w tynku. W przyziemiu trzy otwory okienne z gzymsem podokiennym. Analogiczne otwory okienne w obramieniach na pierwszym piętrze. W drugiej kondygnacji na osi lekkie wklęsnięcie muru. Od pn. parterowa przybudówka kryta dachem jednospadowym, w której znajduje się wejście do wewnątrz.

Elewacja dziedzińcowa posiada w parterze trzy otwory ~~okienne~~ drzwiowe oraz jedno okno w obramieniu drewnianym. Wnętrza skrzydła są podpiwniczone. Na parterze znajdują się trzy pomieszczenia/wejście z dziedzińca/. Pomieszczenia są sklepione kozyżowo lub posiadają stropy drewniane. Na piętrze dwa pomieszczenia kryte stropem drewnianym o profilowanych belkach. Okna we wnętrzu usytuowane są we wnękach zamkniętych odcinkiem łuku.

Całą budowlę kryją dachy dwuspadowe z okapem, kryte dachówką karpiówką. Wieża dworu posiada dach namiotowy.



Wkładkę założył: mgr Piotr Ciałowicz
(imię, nazwisko, data)

BSiDZ Jelenia Góra

Miejsce przechowywania negatywów:



1. Miejscowość
JELEŃ GÓRA - CZARNE

2. Obiekt (nazwa jak w karcie)
dwór

3. Zawartość wkładki (nazwa obiektu lub materiału uzupełniającego)
materiał fotograficzny



Wkładkę założył: mgr Piotr Ciałowicz
(imię, nazwisko, data)
BSiDZ Jelenia Góra

Miejsce przechowywania negatywów: