

1. Obiekt

PAŁAC

1339/1



2. Czas powstania

1880-95;
1984-88;

3. Miejscowość

SZCZODRE

4. Adres Szczodre 55

nr hipoteczny nr dz. 173

5. Przynależność administracyjna

województwo wrocławskie

gmina Długoleka

pow. WROCLAW

6. Poprzednie nazwy miejscowości

Sibillennort, Kr.Oels

7. Przynależność administracyjna
przed 1. VI. 1975 r.

województwo wrocławskie

powiat Oleśnica

8. Właściciel i jego adres

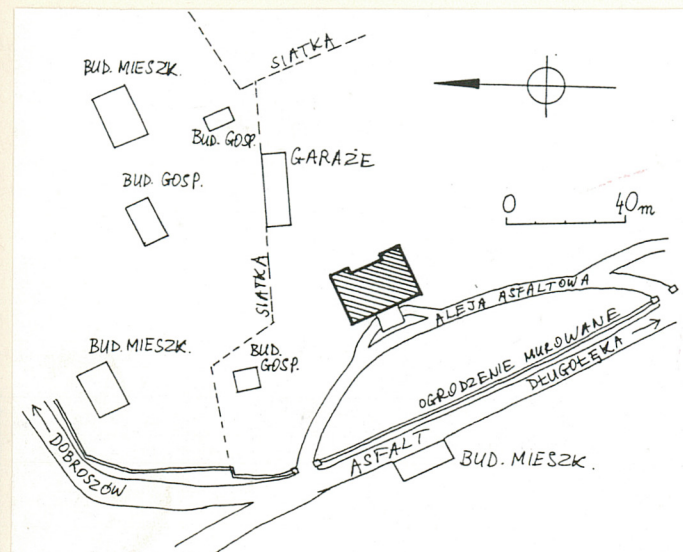
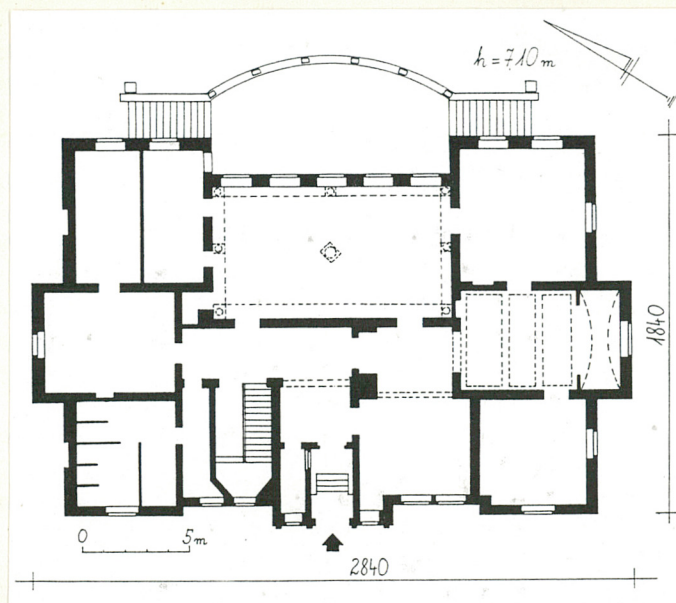
skarb Państwa

9. Użytkownik i jego adres

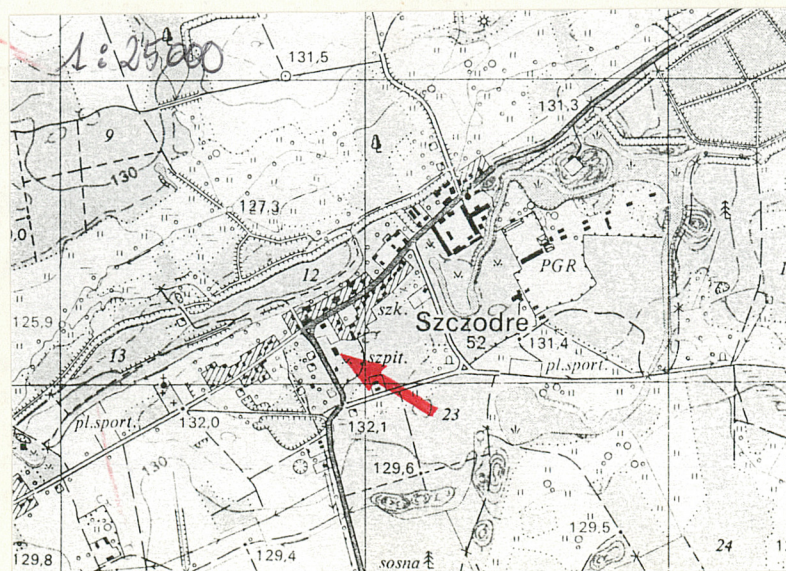
wieczysta dzierżawa Tow. Pomocy im.
Brata Alberta, W-w Pl.Solny 14;
Dom Opieki im.A.Chmielowskiego
w Szczodrem 55, tel.15-26-12;

10. Rejestr zabytków

Nr 599/W data 08.06.87



autor zdjęć Jacek Sawiński
data wykonania 12.09.1995
miejsce przechowywania negatywów



12. Autorzy, historia obiektu, określenie stylu

Szczodre - wieś powstała wskutek połączenia części dwóch starszych wsi - Neudorf i Rastelwitz. Nazwana Sybillenort przez księcia Krystiana Ulryka wirtembersko-oleśnickiego na cześć jego 2-giej żony Sybilli Marii. Mieściła się tu letnia rezydencja książąt oleśnickich a od 1884 - królów saskich.

Pałac nr 55 to dawna siedziba konsulat szwedzkiego, W okresie powojennym przejęty przez Państwo Polskie, pełnił przez kilkanaście lat funkcje oddziału Woj. Szpitala Zakaźnego we W-wiu /epidemia ospy/. W l. 70-tych budynek opuszczony, ulegał stopniowej dewastacji. W 1982 przejęty przez Tow. Brata Alberta; wyremontowany w l. 1984-88, pełni obecnie funkcję domu opieki.

13. Opis (sytuacja, materiał i konstrukcja, rzut, bryła, elewacje, dach, wnętrza, wyposażenie, instalacje)

SYTUACJA. Szczodre - wieś położona na Równinie Oleśnickiej, w dolinie rzeczki Dobrej, w atrakcyjnym turystycznie terenie - wśród stawów, otoczonych lasami. Wieś usytuowana jest w odległości 1,8 km na pn. od Długołęki - siedziby władz gminnych. i od szosy Wrocław - Oleśnica. Zabudowa wsi zgrupowana jest na skrzyżowaniu lokalnych dróg: droga biegnąca na pd. łączy Szczodre z Długołąką, droga przebiegająca w kierunku wsch.-zach. stanowi połączenie z okolicznymi miejscowościami - Domaszczynem /ok. 1,2 km/ i Dobroszowem Oleśnickim /ok. 4 km/.

Opisywany pałacyk znajduje się na terenie ogrodzonej parceli, której zach. granicę stanowi droga do Długołęki, sąsiadującej od pn. z zabudową wiejską a od wsch. i pd. - z parkowym obszarem, należącym do szkoły. Pałacyk usytuowany w głębi parceli, w pewnym oddaleniu od drogi i zabudowy wsi, otoczony jest starym parkiem.

MATERIAŁ. KONSTRUKCJA. TECHNIKA.

Ściany. Ściany zewnętrzne murowane z cegły pełnej, obustronnie tynkowane; bogaty detal architektoniczny częściowo ceramiczny, tynkowany /szczyty, nadokienniki, gzymsy, pilastry/, częściowo wyrabiany w tynku /obramienia otworów, boniowanie elew./.

Ściany wewnętrzne murowane z cegły pełnej, tynkowane; w konstrukcji ścian poddasza wykorzystano elementy konstrukcyjne drewnianej więźby dachowej /stolce/.

Sklepienie i stropy. Pomieszczenia piwniczne nakryte sklepieniami ceramicznymi odcinkowymi i stropami ceramicznymi odcinkowymi na belkach stalowych oraz stropami masywnymi żelbetowymi. Wskutek kapitalnego remontu, przeprowadzonego w l. 80-tych wymieniono wszystkie stropy kond. naziemnych - stropy drewniane, belkowe z podsufitkami zastąpiono stropami masywnymi z płyt WPS na belkach stalowych. Równocześnie rekonstrukcji poddano sztukatorską dekorację stropów 1-szej kond. W dawnym salonie ogrodowym strop z podziałami ramowymi po bokach prostokąta, tworzącymi kwadratowe i prostokątne pola, w polach narożnych i środkowych rozety; narożniki wewnętrzne stropu zaokrąglone; pośrodku bogata rozeta. Pomieszczenie pd.-wsch. - strop podzielony profilowanymi ramami na pola 8-boczne i kwadratowe, w których mniejsze 8-boki i kwadraty, z wpisanymi w nie liściastymi rozetami. Pomieszczenie pd. - strop podzielony na 3 głębokie, prostokątne kasetony. W pomieszczeniu pd.-zach. strop ze "schodkową" fasetą. W jednym z niewielkich pomieszczeń strop z nałożonymi, profilowanymi listwami falistymi i rozetą pośrodku. W przedsionku i ryzalicie pd. zachowane sklepienia kolebkowe.

Więźba dachowa. Więźba dachowa drewniana jętkowo-krokwiowa na ścianie kolankowej; dolna część konstrukcji dachu ukryta w ścianach i stropach mezzanina /stolce, jętki, ścianki kolankowe/; wyżej niski strych z odkrytą konstrukcją dachu: krokwie oparte na trzech rzędach stolców, podtrzymujących płatwie pośrednie i kalenicową; całość usztywniona mieczami w kierunku kalenicowym.

Pokrycie dachowe. Dachy kryte blachą cynkową /w czasie remontu nastąpiła wymiana zniszczonego pokrycia z łupka na blachę cynkową/.

Posadzki i podłogi. W większości wymienione w trakcie remontu w l. 80-tych. W przedsionku posadzka z kwadratowych płytek marmurowych; pomieszczenia piwniczne z posadzkami lastriko, które także w holu górnej kond.; w holu dolnej kond., sanitariatach, jadalni i pomieszczeniu kuchennym posadzki z płytek terakotowych; w pozostałych pomieszczeniach obu kond. podłogi drewniane, deskowe, w pomieszczeniu pn.-wsch. parteru - parkiet dębowy.

Schody. Przed wejście gł., zach., prowadzi lustrzany podjazd, ujęty w schodkowe murki /cd. wkładka nr 1/

14. Kubatura 3900 m ³	15. Powierzchnia użytkowa 1130 m ²	16. Przeznaczenie pierwotne reprezentacyjne /pałac konsu- latu szwedzkiego/	17. Wytłoczenie obecne dom opieki społ.
18. Prace budowlane i konserwatorskie, ich przebieg i dokumentacja 1984-88 r - remont kapitalny, obejmujący renowację zdewastowanego obiektu, połączoną z wymianą stropów, podłóg, pokrycia dachowego, klatki schodowej, tynków zewn. i wewn.; remont obejmował również adaptację pomieszczeń do nowych funkcji, w związku z czym, nastąpiła zmiana układu pomieszczeń w górnej kond., wymiana instalacji; remont przeprowadzono zgodnie z wytycznymi WKZ, z troską o zachowanie i rekonstrukcję pierwotnego stanu budowli /rekonstrukcja dekoracyjnych stropów, roboty elewacyjne odtwarzające pierwotne podziały, dekorację i kolorystykę/;		19. Stan zachowania (fundamenty, ściany zewnętrzne, ściany wewnętrzne, sklepienia, stropy, konstrukcje dachowe, pokrycie dachu, wyposażenie i instalacje) budynek po kapitalnym remoncie, podczas którego wymieniono stropy, podłogi i wszystkie zużyte i zdewastowane wcześniej elementy konstrukcji i wyposażenia i zaadaptowano budynek do nowych funkcji; stan techniczny budynku dobry; remont przeprowadzono z troską o zachowanie pierwotnego wyglądu i charakteru budowli; obiekt przeludniony;	
20. Najpilniejsze postulaty konserwatorskie - przegląd i konserwacja więźby dachowej; - zmniejszenie liczby pensjonariuszy;			

21. Akta archiwalne (rodzaj akt, numer i miejsce przechowywania)

22. Bibliografia

Monografia krajoznawcza. Gmina Długoleka., W-w 1989, str.147;

23. Źródła ikonograficzne i fotografie (rodzaj, miejsce przechowywania, sygnatury)

24. Uwagi różne

Wypełnił

Ewa Sawińska

imię i nazwisko

12.09.1995

data

26. Sprawdził

imię i nazwisko

data

27. Załączniki

- wkładka nr 1: cd. opisu; zdjęcia;
- wkładka nr 2: zdjęcia;

1. Miejscowość	2. Obiekt (nazwa jak w karcie)	3. Zawartość wkładki (nazwa obiektu lub materiału uzupełniającego)
S Z C Z O D R E	PAŁAC	cd. opisu; zdjęcia;

i tworzący półkolisty taras przed otworem wejściowym, ograniczony metalową balustradą na murowanych słupkach; do drzwi wejściowych prowadzą 3 proste stopnie z lastriko. Na taras ogrodowy prowadzą dwa biegi prostych lustrzanych schodów równoległych do elew., o stopniach z lastriko; schody ograniczają schodkowe murki.

Schody wewnętrzne: z przedsionka do holu - 3 proste stopnie z granitu; gł. klatka schodowa łączy piwnice z kond. naziemnymi - schody współczesne z lastriko, 2-biegowe powrotne ze spocznikami i drewnianą balustradą na słupkach metalowych.

Otwory. Otwory okienne różnią się w kształtach, wymiarach i proporcjach; poszczególne rodzaje otworów typowe dla określonych części budowli, podkreślają jej tekturę. Otwory 1-szej kond. duże, smukłe, prostokątne, ujęte w profilowane obramienia uszate, z prostymi nad- i podokiennikami, niektóre to okna bliźnię, zwieńczone wspólnymi odcinkami gzymsów; w ryzalicie pd. otwór większy od pozostałych, z kolei otwory okienne flankujące wejście gł., węższe i smuklejsze; okna skrzynkowe 2-dzielne, ze ślemieniem przechodzącym w skrzyżowaniu pozornym; w wielu oknach zachowana oryginalna stolarka, pochodząca z ost. ćw. XIX w. /listwy przymykowe dekorowane kolumnkami z kielichowymi głowicami i 4-bocznymi nasadnikami, ślemiona masywne, profilowane, skrzydła dzielone szczeblinkami pojedynczymi;/ okno ryzalitu pd. 3- skrzydłowe, okna flankujące wejście 1-skrzydłowe. Okienka szczytów mniejsze, także w kształcie prostokątów stojących, obramionych prostymi obramieniami profilowanymi; konstrukcja skrzynkowa, okna 2-lub 1-skrzydłowe, ze ślemionami przechodzącymi i szczeblinami pojedynczymi. Okienka mezzanina w kształcie prostokątów leżących, małe, skrzynkowe 2-skrzydłowe ze szczeblinami pojedynczymi. Okna piwnic duże, w profilowanych obramieniach, kształty prostokątów lub kwadratów, skrzynkowe, 2-skrzydłowe, ze szczeblinami pojedynczymi, zakratowane.

Otwory drzwiowe zewnętrzne. Wejście gł., zach. - wysoki, prostokątny otwór, zamknięty łukiem pełnym, ujęty w dwa pilastry doryckie na cokołach; drzwi prostokątne, drewniane, 2-skrzydłowe, ramowo-płycinowe z półkolistym nadświetłem, dzielonym listwami promieniście i łukowo /wzór pajęczyny/. Wejście ogrodowe - smukły, prostokątny otwór, w profilowanym obramieniu uszatem, zwieńczony odcinkiem gzymsu profilowanego; drzwi 2-skrzydłowe, ramowo-płycinowe, współczesne. Boczne drzwi tarasowe - w prostokątnym otworze, drzwi jednoskrzydłowe, współczesne, opierane listwami. Dwoje drzwi pod tarasem wsch. - niskie, prostokątne otwory, rozmieszczone symetrycznie na krańcach tarasu, w obramieniach profilowanych, drzwi 1-skrzydłowe, metalowe, współcz. Drzwi pn., piwniczne - umieszczone na osi elew., w dużym prostokątnym otworze, drzwi 2-skrzydłowe, zamknięte odcinkowo, ramowo-płycinowe, współcz. Drzwi piwniczne pd. - dwa prostokątne, rozmieszczone symetrycznie z boków otwory, ujęte w profilowane obramienia z 1-skrzydłowymi drzwiami współcz.

Otwory drzwiowe wewnętrzne. Z przedsionka do holu prowadzą drzwi identyczne jak gł. drzwi wejściowe /2-skrz., z półkolistym nadświetłem dzielonym szczeblinami promieniście i łukowo/. Pozostałe otwory drzwiowe prostokątne o różnych wymiarach; zachowało się kilkanaście drzwi z oryginalną stolarką, są to drzwi 1- lub 2-skrzydłowe, drewniane, ramowo-płycinowe, w płycinowych ościeżnicach i profilowanych, drewnianych obramieniach. Drzwi tarasowe wewnętrzne - duże, prostokątne, 2-skrzydłowe, oszklone w 3/4, z nadświetłem. W innych otworach drzwiowych drzwi współczesne typowe, jednoskrzydłowe. Do jednego z pomieszczeń parteru prowadzą 2-skrzydłowe drzwi wahadłowe, współcz. W części pd. 1-szej kond. dwa niewielkie pomieszczenia oddzielone podciągami, wspartym na marmoryzowanych kolumnach, o fantazyjnych kielichowo-roślinnych głowicach. Jedne z drzwi parteru ze słupkami w kształcie kolumniek z kielichowymi głowicami i 4-bocz. nasadnikami /nawiązanie do stolarki okiennej/.

RZUT. Budynek na rzucie symetrycznym i regularnym, zbliżonym kształtem do krępego prostokąta, wzbogaconego o liczne ryzalidy. Fasada z trzema ryzalitami prostokątnymi: dwa narożne, bardzo słabo wyładowane, 1-osiove, środkowy - 3-osiovy, z wejś-

Ewa Sawińska 12.09.95

Wkładkę złożył:
(imię, nazwisko i data)

verte!

Miejsce przechowywania negatywów

Wzór ODZ 1978 r.

ciem na osi środkowej, bardziej wylądowany. Elewacje boczne z prostokątnymi ryzalitami środkowymi, przesuniętymi jednak nieco od osi środkowej w kierunku zach. W elew. ogrodowej dwa, 2-osiove, prostokątne ryzalitty boczne, ujmujące prostokątny taras, wybrzusający się odcinkiem łuku w stronę parku.

BRYŁA. Bryła pałacu regularna i symetryczna, rozcłonkowana licznymi ryzalitami, w całości podpiwniczona. Budowla na wysokim cokole występującym, w korpusie i ryzalitach ogrodowych 1,5-kond. /niskie mezzanino/, w ryzalitach bocznych i frontowym środkowym 2-kond. Poszczególne części budynku nakryte niskimi dachami 2-spadowymi. Ryzalitty zwieńczone trójkątnymi szczytami, oprócz bocznych ryzalitów fasady, które wieńczą niskie, schodkowe szczytiki, oddzielone gzymsem gł. Ryzalitty rozmieszczone regularnie: 2 boczne i środkowy w fasadzie, po jednym środkowym w elew. bocznych i dwa boczne w elew. ogrodowej, wszystkie prostokątne. Ryzalitty ogrodowe ujmują wysoki, podpiwniczony taras, ograniczony metalową balustradą na murowanych słupkach. Przed fasadą pałacu podjazd z półkolistym tarasem ograniczony identyczną balustradą jak taras ogrodowy.

ELEWACJE:

Elewacja zach. - fasada. 9-osiova; 1,5-kond. z 2-kond. ryzalitem środkowym; symetryczna, dośrodkowa. Elew. rozcłonkowana 3-ma ryzalitami, z których boczne zwieńczone niskimi schodkowymi szczytikami a środkowy /2-kond./ zamknięty trójkątnym szczytem. Oś środkowa zaakcentowana wejściem gł. Elew. na gładko tynkowanym wysokim cokole, z 1-szą kond. dekorowaną boniowaniem pasowym, z płycinami na narożach ryzalitów; kond. mezzanina z dekoracją ramową; ryzalit środkowy boniowany w obu kond., nad arkadą wejściową boniowanie płycinowe, układające się promieniście. Dolna kond. ryzalitu środkowego rozcłonkowana pilastrami doryckimi, dźwigającymi pełne belkowanie. Otwory okienne w obramieniach profilowanych, w 1-szej kond. - uszaty. Fasada artykułowana systemem gzymsów /cokołowy, podokienne, nadokienne, kordonowy, wieńczący/i pilastrami w dolnej kond. ryzalitu środkowego; znaczna przewaga poziomych elementów podziału ściany, horyzontalizm budowli podkreślony pasowym boniowaniem, nie równoważą go pionowe akcenty ryzalitów.

Elewacja pd. 3-osiova; 1,5-kond. w częściach bocznych, 2-kond. w ryzalicie środkowym; elementy podziału i dekoracji ściany identyczne jak w fasadzie; okno dolnej kond. ryzalitu większe od pozostałych, 3-skrzydłowe; górna kond. ryzalitu 3-osiova; ryzalit zwieńczony trójkątnym szczytem z okrągłą blendą w polu.

Elewacja wsch. - ogrodowa. 3-częściowa /dwa boczne ryzalitty i korpus gł., poprzedzony wysokim, podpiwniczonym tarasem; 1,5-kond., 9-osiova; symetryczna; oś środkowa zaakcentowana wejściem ogrodowym; ryzalitty zwieńczone trójkątnymi szczytami z okrągłymi blendami; system artykulacji i dekoracji ściany taki sam jak w pozostałych elewacjach.

Elewacja pn. 3-częściowa /ryzalit środkowy 2-kond, części boczne 1,5-kond./; 3-osiova, otwory okienne 1-szej kond. w częściach bocznych zamurowane, w formie gładko wytynkowanych blend o kształcie okien; ryzalit w górnej kond. 2-osiovy, zwieńczony trójkątnym szczytem z okrągłą blendą; zasada dekoracji i artykulacji ściana taka sama jak w innych elewacjach.

WNĘTRZE. W dolnej kond. wnętrza zachowane w nieznacznie zmienionym układzie; ich układ symetryczny i regularny, 3-traktowy w osi podłużnej. Wejście na osi, za nim niewielki przedsionek, prowadzący do małego korytarza, zamkniętego obustronnie. Klatka schodowa w trakcie zach., po stronie pn. Gł. pomieszczeniem parteru był wielki, prostokątny salon ogrodowy, połączony amfiladą z sąsiednimi salami. 1-sza kond. mieściła gł. pomieszczenia reprezentacyjne, górna służyła celom mieszkalnym i gosp. Przestronne piwnice także przeznaczone były do celów gosp.

WYPOSAŻENIE. Zachowała się część oryginalnej stolarki okiennej i drzwiowej, pochodzącej z koń. XIX w. Zrekonstruowano także sztukaterskie dekoracje stropów parteru /salon ogrodowy, sala pd.-wsch., pomieszczenia pd./.

INSTALACJE: wod.-kan., c.o. i c.w. /własna kotłownia/, elektr., p.poż., odgromowa, telefon.

1. Miejscowość

S Z C Z O D R E

2. Obiekt (nazwa jak w karcie)

PAŁAC

3. Zawartość wkładki (nazwa obiektu lub materiału uzupełniającego)

zdjęcia



Elewacja pd.



Elewacja wsch., ogrodowa.



Elewacja pn.



Strop pomieszcz. pd. parteru.



Wejście główne.



Jedno z okien 1-szej kond.

Wkładkę założył: Ewa Sawińska 12.09.95
(imię, nazwisko, data)

Miejsce przechowywania negatywów:



Okno 1 kond. ryzalitu pd.



Drzwi 1-szej kond.



Strop sali pd.-wsch.



Fragment stropu salonu ogrodowego.



Strop w pomieszczeniu pd.



Kolumna podtrzymująca podciąg między pomieszczeniami pd. parteru.