

1. Obiekt

BUDYNEK DWORCA KOLEJOWEGO

2. Czas powstania

1905

3. Miejscowość

LESZCZYNIEC

11.

1. Elewacja pln, neg 700/68/4; widok od pld.zach., neg. 700/69/4; sytuacja; orientacja

4. Adres

Leszczyniec stacja kolejowa linia
kolejowa Kowary - Kamienna Góra

nr hipoteczny

5. Przynależność administracyjna

województwo Jeleniogórskie

gmina

Kamienna Góra
Leszczyniec
pow. KAMIENNA GÓRA

6. Poprzednie nazwy miejscowości

Haselbach

7. Przynależność administracyjna
przed 1 VI 1975

województwo Wrocławskie

powiat

Kamienna Góra

8. Właściciel i jego adres

Dolnośląska Dyrekcja Okręgowa PKP
Wrocław ul. Joannitów 13

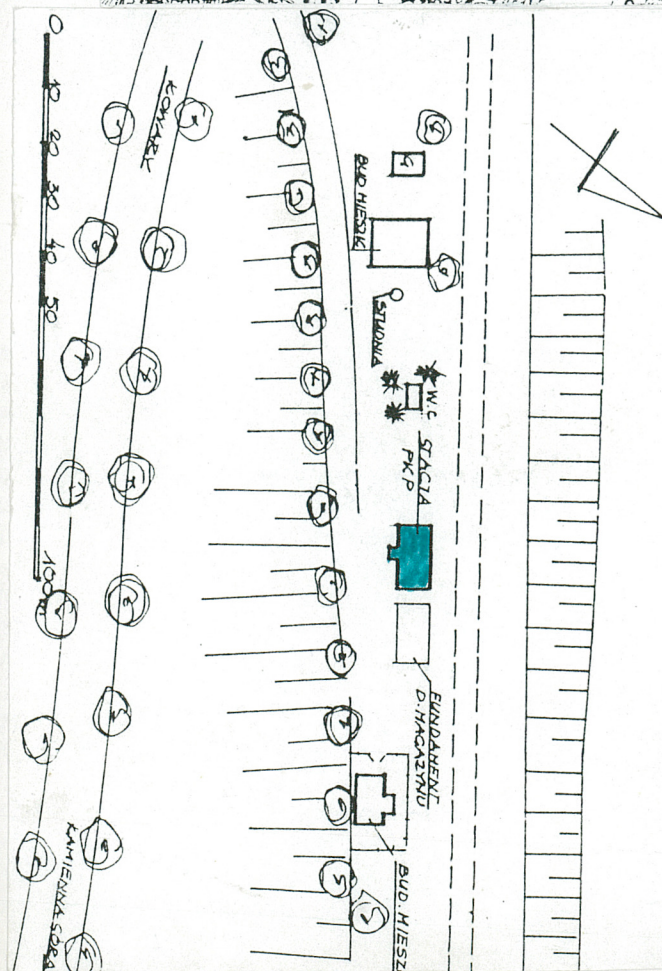
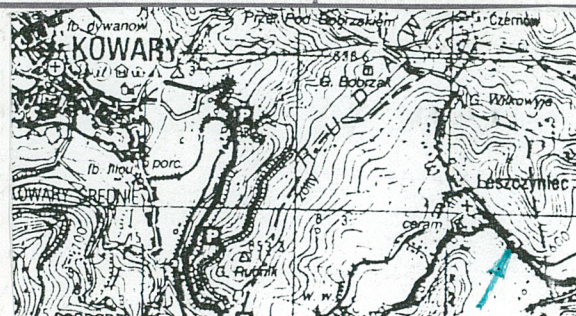
9. Użytkownik i jego adres

Oddział Budynków PKP Wałbrzych
ul. Armii Krajowej 1b.

10. Rejestr zabytków

Nr

data



12. Autorzy, historia obiektu, określenia stylu

Budynek dworca kolejowego w Leszczynicy powstał w roku 1905 wraz z uruchomieniem linii kolejowej Kamienna Góra - Kowary, stanowiąc typowy przykład budynku stacyjnego na tej górskiej linii, stylizowanego na wzór tyrolskich szalasów pasterskich.

Do dworca, od strony wschodniej, przylegał dobudowany magazyn (w konstrukcji szkieletowej, szalowanej blachą falistą), którego śladem jest zachowany betonowy fundament.

Od likwidacji ruchu na tej linii kolejowej - w 1986 r. budynek nie jest użytkowany.

13. Opis (sytuacja, materiał i konstrukcja, rzut, bryła, elewacje, wnętrza, wyposażenie, instalacje)

Sytuacja: budynek dawnej stacji kolejowej usytuowany jest na pld - wsch. od wsi Leszczyniec. Torowisko zostało wcięte w zbocze wzgórza wykopem od strony północnej. Od południa teren stacji ogranicza wysoki nasyp. Ok. 30m na zach. od bud. stacji - budynek W.C., ok. 50m - budynek mieszkalny i gospodarczy, ok. 40m na pld - wsch., drugi budynek mieszkalny.

Materiał: budynek drewniany, ściany wewnętrzne i zewnętrzne z belek o przekroju 15x17cm, od wewnątrz przykryte siatką Rabitza, otynkowane, dach drewniany pokryty papą na lepiku. Podłogi drewniane na legarach, stolarka drzwiowa i okenna, drewniana. **Konstrukcja:** Budynek posadowiony bez fundamentów na podwalinie w konstrukcji wieńcowej, belki łączone na zaciós z wystającymi ostatekami.

Plan: prostokątny, trzy pomieszczenia usytuowane równolegle, środkowe - dawny holl, nieco szerszy z drzwiami na osi ptn - pld. Po obu stronach dwa pomieszczenia o zbliżonych wymiarach. W izbie zach. mieściła się poczekalnia, we wsch. biuro zawiadowcy i kasy.

Bryła: zwarta prostopadłościenna, szerokie na ponad 1m okapy podpierają przedłużone czoła belek ścian. Dach 2 spadowy o nieznacznym nachyleniu połaci, krokwiowy ze stolcem pojedynczym.

Elewacje: pld i ptn szczytowe trzysosiowe z drzwiami na osi środkowej i po jednym oknie flankującym z każdej strony. Na osi elewacji południowej przedsionek z dwuskrzydłowymi szklonymi drzwiami bez odrzwi z nadświetłem prostokątnym i profilowanym śłemeniem, i wystającym poza połacie dachu okapem. Drzwi wyjściowe na peron flankowane dwoma wąskimi prostokątnymi oknami. Elewacje szczytowe w partii górnej oszalowane ozdobnie profilowanymi deskami. Budynek był ogrzewany piecami węglowymi i posiadał instalację elektryczną.

14. Kubatura 214.95.m ³	15. Powierzchnia użytkowa 52.99 m ²	16. Przeznaczenie pierwotne dworzec kolejowy	17. Użytkowanie obecne budynek nieużytkowany
18. Prace budowlane i konserwatorskie Do czasu wyłączenia z eksploatacji w 1986 r. budynek poddawany był tylko bieżącej konserwacji i wykonywane były drobne naprawy. Od 1986 r. w szybkim tempie postępuje degradacja techniczna obiektu.		19. Stan zachowania (fundamenty, ściany zewnętrzne, ściany wewnętrzne, sklepienia, stropy, konstrukcje dachowe, pokrycie dachu, wyposażenie i instalacje) Stan techniczny budynku ogólnie zły. Podłogi częściowo zniszczone, brak szyb w części drzwi i okien, duże ubytki rynien i rur spustowych, istniejące w znacznym stopniu skorodowane. Elementy dekoracyjnej ciesiolki nad przedsionkiem uszkodzone, ubytki w opierzeniu drzwi wejściowych. Instalacje elektryczna i odgromowa zdewastowane.	
		20. Najpilniejsze postulaty konserwatorskie Budynek dworca kolejowego stanowi integralną część infrastruktury technicznej linii kolejowej biegnącej na znacznym odcinku przez zachodnie obrzeża masywu Karkonoszy. Górski charakter linii wpłynął na typ obsługujących ją budynków, zdecydował też o rodzaju zastosowanej konstrukcji i materiału. Dworzec stanowi dobry przykład prezentujący walory techniczne i estetyczne architektury regionu Sudetów początku XX w. Budynek kwalifikuje się do objęcia ochroną prawną. Szansą na uratowanie niszczonego w szybkim tempie budynku może być użytkownik, który wykonałby w pierwszej kolejności podstawowe zabezpieczenie budynku przed dalszą dewastacją. Utrzymać bryłę, plan i elewacje budynku. Prace remontowe i adaptacyjne do nowych zadań (np. rekreacja) prowadzić pod nadzorem Wojewódzkiego Konserwatora Zabytków	

21. Akta archiwalne (rodzaj akt, numer i miejsce przechowywania)

- Kartoteki środków trwałych, w: DOKP Wrocław, ul. Joannitów 13

22. Bibliografia

-M. Jerczyński, S. Koziarski, 150 lat kolei na Śląsku, Opole/Wrocław 1992

23. Źródła ikonograficzne i fotograficzne (rodzaj, miejsce przechowywania, sygnatury)

24. Uwagi różne

patrz też karta ewidencyjna Budynek dworca kolejowego w Ogorzelcu, wykonana w 1992r. w BSiDZT

25. Opracował: Program komputerowy karty - Word for Windows - BSiDZT S. Januszewski

tekst Stanisław Jabłoński 21 luty 1997

plany, rysunki mgr.inż.arch.Anna Broniewska 21 luty 1997

zdjęcia fotogr. dr Stanisław Januszewski 21 luty 1997

miejsce przechowywania negatywów BSiDZT S. Januszewski

KARTA PO WYPEŁNIENIU PODLEGA OCHRONIE NA PODSTAWIE PRZEPISÓW PRAWA AUTORSKIEGO !

26. Adnotacje o inspekcjach, informacje o zmianach (daty, imiona i nazwiska wypełniających)

27. Załączniki

Nr 1 - dokumentacja rysunkowa

Nr 2 - dokumentacja fotograficzna

1. Miejscowość

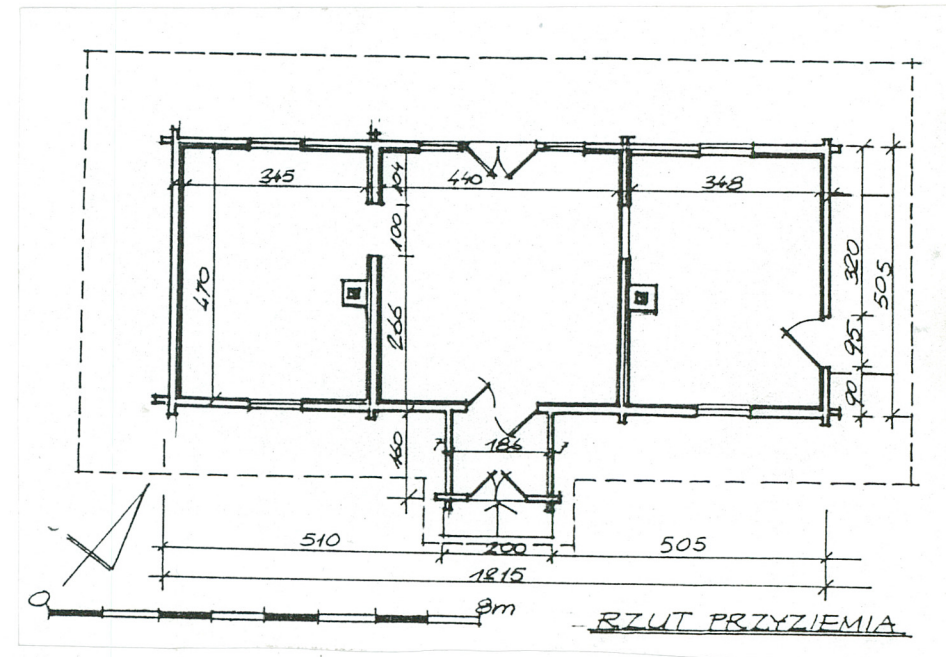
LESZCZYNIEC

2. Obiekt

**BUDYNEK DWORCA
KOLEJOWEGO**

3. Zawartość wkładki (nazwa obiektu lub materiału uzupełniającego)

dokumentacja rysunkowa i fotograficzna - verte



1. Elewacja pld. dworca kolejowego, neg. 700/69/3

Wkładkę założył: Stanisław Jabłoński 21 luty 1997

Miejsce przechowywania negatywów: BSiDZT S. Januszewski



2. Elewacja pld. - przedsionek, neg. 700/233/5



3. Wnętrze dworca - wejście do hallu dworca z przedsionka,
neg. 700/69/1



4. Okno elewacji ptn., neg. 700/233/3

1. Miejscowość

LESZCZYNIEC

2. Obiekt

**BUDYNEK DWORCA
KOLEJOWEGO**

3. Zawartość wkładki (nazwa obiektu lub materiału uzupełniającego)

dokumentacja fotograficzna - verte



1. Widok dworca od wsch., neg. 700/68/3

2. Narożnik pld.-zach., neg. 700/233/4

Wkładkę założył: Stanisław Jabłoński 21 luty 1997

Miejsce przechowywania negatywów: BSiDZT S. Januszewski



3. Okno kasy biletowej, neg. 700/68/6



4. Hall - d. napis nad kasą biletowo-bagazową, neg. 700/68/5