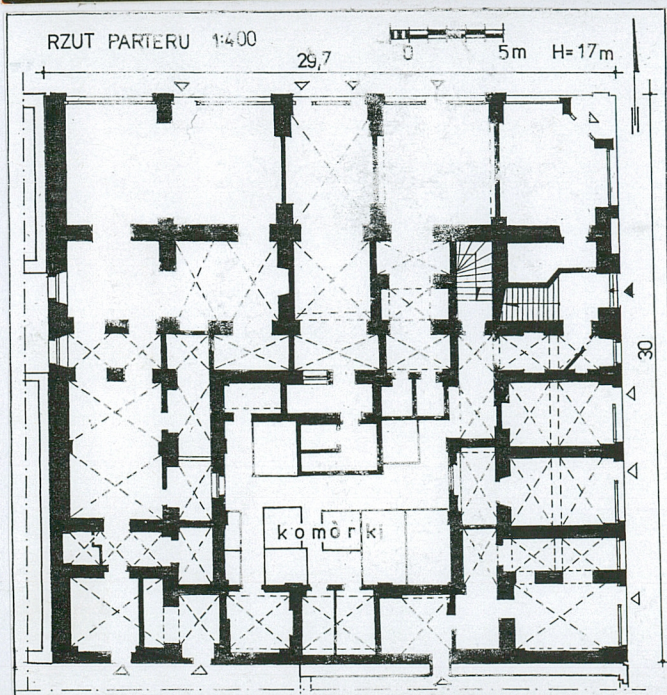
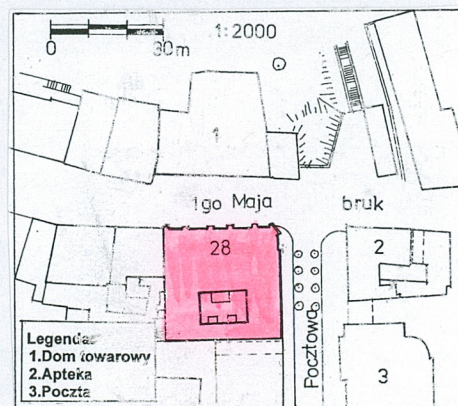


KRAJOWY OŚRODEK BADAŃ  
I DOKUMENTACJI ZABYTKÓW W WARSZAWIE  
KARTA EWIDENCYJNA ZABYTKÓW  
ARCHITEKTURY I BUDOWNICTWA

A	B	C	D	E	F	G	H	I	J	K	L	M	N	O	P	R	S	T	U	V	W	X	Y	Z	Nr 2688
---	---	---	---	---	---	---	---	---	---	---	---	---	---	---	---	---	---	---	---	---	---	---	---	---	------------

1. Obiekt BUDYNEK POCZTY GŁÓWNEJ, OB. DOM MIESZKALNO-USŁUGOWY	2. Czas powstania 1877 r., 1914 r.	3. Miejscowość JELENIA GÓRA
--	---------------------------------------	--------------------------------

11. Zdjęcia, rzut, przekrój, sytuacja, orientacja



4. Adres  
58-500 Jelenia Góra, ul. 1 Maja 28  
nr dz. 11/1, AM 59, [REDACTED]

5. Przynależność administracyjna  
województwo: dolnośląskie  
pow. Jelenia Góra gmina: Jelenia Góra

6. Poprzednie nazwy miejscowości  
Hyrberg (1288), Mons Cervi (1613),  
Hirschberg im Riesengebirge (do 1945)

7. Przynależność administracyjna 01.01.1999 r.  
województwo: jeleniogórskie  
gmina: Jelenia Góra

8. Właściciel i jego adres  
Gmina Miejska Jelenia Góra,  
58-500 Jelenia Góra, ul. Sudecka 29;  
współużytkownicy wieczysti

9. Użytkownik i jego adres  
mieszkania lokatorskie, lokale usługowe

10. Rejestr zabytków  
nr 476/A/05 data 01.02.2005



## 12. Autorzy, historia obiektu, określenie stylu

W miejscu, gdzie obecnie znajduje się dom przy ul. 1 Maja 28 (Bahnhofstraße 16, po 1935 r. Hindenburgstraße 16) w poł. XVIII w. stał dom mieszkalny należący do sióstr Julianny i Eleonory von Schweinichen. 9 listopada 1819 r. dom i okoliczne posesje kupił Daniel Bernard von Buchs – urzędnik pocztowy. 30 marca 1819 r. właścicielem nieruchomości zostaje Johann August Wilhelm Schneider, zajmujący stanowisko królewskiego dyrektora poczty. Dwa lata później obowiązki królewskiego poczmistrza przejmuje Johann Gottlob Günther, kawaler orderu św. Stanisława, nadanego mu przez cara Rosji oraz orderu Czarnego Orła nadanego przez władze pruskie. Pierwotny budynek należący do Günthera był obiektem krytym dachem dwuspadowym, dwukondygnacyjnym, w części kryty dachem płaskim. Budynek posiadał wewnętrzny dziedziniec. W obiekcie mieściły się biura pocztowe, mieszkanie poczmistrza, stajnie i wozownie. W 1873 r. przebudowana została klatka schodowa według projektu Eugena de Lalande, jeleniogórskiego architekta. W 1877 r. przystąpiono do gruntownej przebudowy całego budynku, nadając mu formę zachowaną do dnia dzisiejszego. Nadbudowane zostało piętro i poddasze, wykonano nowe elewacje, przebudowano wnętrza – główne sale znajdowały się od ul. 1 Maja, skąd prowadziło wejście do poczty. Na zapleczu budynku, od strony ul. Pocztowej, w kolejnych latach wzniesiono stajnie i szopę (1879 r.). Budynek zachował wewnętrzny dziedziniec z arkadami, na który wjazd prowadził od zaplecza przy ob. ul. Pocztowej. Projekt całego głównego budynku poczty oraz obiektów towarzyszących wykonał E. de Lalande. W 1887 r. miała miejsce kolejna modernizacja obiektu – prace prowadzone były we wnętrzu: pomieszczenia parteru od ul. 1 Maja połączono w jedną salę, przebudowano otwory okienne i drzwiowe, częściowo zamurowano podcienia. Na piętrze znajdowały się biura, kancelaria, pokój zarządcy poczty, pomieszczenia ekspedycji, pokoje dla listonoszy. Wzdłuż ul. Pocztowej znajdowały się pomieszczenia obsługi telegrafu. Drugie piętro w całości przeznaczono na mieszkania służbowe. W 1912 r. wniesiony został nowy budynek poczty przy ul. Pocztowej 9. „Stara poczta” przestając pełnić swoją dotychczasową funkcję została przekształcona w budynek mieszkalno-usługowy. (c.d. załącznik nr 1).

## 13. Opis (sytuacja, konstrukcja i materiał, rzut, bryła, elewacje, wnętrze, wyposażenie, instalacje)

**SYTUACJA:** budynek narożny, położony przy ul. 1 Maja, na wschód od centrum, przy skrzyżowaniu ul. 1 Maja z ul. Pocztową łączącą się z kierunku południowego. Wzniesiony w zwartej zabudowie.

### **MATERIAŁ, KONSTRUKCJA, TECHNIKA:**

**Ściany:** ściany piwnic murowane z kamienia i cegły na zaprawie wapiennej, ściany zewnętrzne i wewnętrzne górnych kondygnacji murowane z cegły ceramicznej, pełnej na zaprawie wapiennej obustronnie tynkowane – od wewnątrz tynkiem wapiennym, od zewnątrz tynkiem cementowo-wapiennym.

**Sklepienia i stropy:** w piwnicach, lokalach usługowych parteru, na klatce schodowej, w części pomieszczeń 2. kondygnacji oraz w przejściu na wewnętrzny dziedziniec budynku sklepienia kolebkowe z lunetami, krzyżowe i odcinkowe, ceramiczne na zaprawie wapiennej. W pozostałych pomieszczeniach stropy drewniane ze ślepym pułapem, z podsufitką z desek, tynkowane na trzcinie.

**Wieżba dachowa:** drewniana.

**Pokrycie dachowe:** papa bitumiczna.

**Posadzki i podłogi:** w piwnicach podłogi kamienne, w pomieszczeniach lokali usługowych podłogi cementowe i lastryko, ceramiczne oraz wykładziny. Na klatce schodowej posadzka z płytek terakoty. W pomieszczeniach mieszkalnych podłogi z drewniane (deskowe i parkiety).

**Schody:** do piwnicy schody kamienne dwubiegowe; na klatce schodowej jednobiegowe ze spocznikiem, na wysokości 1. kondygnacji drewniane z drewnianą poręczą przy ścianie, wyżej kamienne, na 2. kondygnacji z kamienną balustradą z owalnymi prześwitami i drewnianym pochwytem.

**OTWORY: okienne:** otwory okienne zamknięte prosto. W elewacjach frontowych wokół opaski wykonane w tynku, nad oknami 2. i 3. kondygnacji odcinkowe gzymsy wsparte na konsolkach; gzymsy zdobione dekoracją sztukatorską z motywem fryzu palmetowego, konsolki liściem akantu. Od strony podwórza i wewnętrznego dziedzińca okna pozbawione opasek, obramienia tynkowane. W części otworów zachowane są kamienne obramienia wykonane w piaskowcu. Stolarka okienna drewniana, okna skrzynkowe z podziałem krzyżowym, na 4. kondygnacji okna dzielone słupkiem. Witryny lokali usługowych współczesne, drewniane i z PCV.

**Drzwiowe:** wejście główne do części mieszkalnej od ul. Pocztowej, osadzone w głębokości muru, poprzedzone trzema kamiennymi stopniami. Wnęka zamknięta jest lukiem odcinkowym. Drzwi dwuskrzydłowe z nadświetlem, w konstrukcji ramowo-płycinowej, w 2/3 przeszklone, osłonięte ozdobną kratą; płyciny profilowane, listwa przymykowa w formie kanelowanego pilastra. We wnętrzu otwory drzwiowe zamknięte prosto, niektóre wejścia z korytarza wypełniające całe przejście zamknięte są lukiem pełnym; częściowo zachowana stolarka historyczna – drewniana, w konstrukcji ramowo-płycinowej, pełna lub częściowo przeszklona (w kilku drzwiach zachowane ozdobne malowania na szkle). Część otworów z nadświetlami zamkniętymi prosto lub lukiem. Obramienia otworów drewniane, opaski profilowane. Na dziedziniec prowadzą drzwi obite blachą stalową, obramienie otworu wykonane jest w piaskowcu (nadproże i węgry o prostej formie).



14. Kubatura	15. Powierzchnia użytkowa	16. Przeznaczenie pierwotne	17. Użytkowanie obecne
11 501 m <sup>3</sup>	1 792,43 m <sup>2</sup>	poczta główna	dom mieszkalno-usługowy
18. Prace budowlane i konserwatorskie, ich przebieg i dokumentacja		19. Stan zachowania (fundamenty, ściany zewnętrzne, ściany wewnętrzne, sklepienia, stropy, konstrukcje dachowe, pokrycie dachu, wyposażenie i instalacje)	
2002 r. - remont kapitalny elewacji budynku z wymianą tynków i wykonaniem nowej kolorystyki. Projekt kolorystyki elewacji arch. Anna Łukasik, wykonawca: firma Renobud" z Jeleniej Góry.		Stan zachowania budynku jest dobry.	
		20. Najpilniejsze postulaty konserwatorskie	
		- remonty bieżące.	



**21. Akta archiwalne (rodzaj akt, numer i miejsce przechowywania)**

*Akta miasta Jeleniej Góry nr 5148, Archiwum Państwowe we Wrocławiu Oddział w Jeleniej Górze;*  
Plan miasta z 1922 r. Krusch, 1:10 000. syg. 515, Archiwum państwowe we Wrocławiu Oddział w Jeleniej Górze. U. Katastralny Jeleniej Góry;  
*Oculair Plan von der Situation der Königlichen Immediat Stadt Hirschberg....* (plan miasta z 1787/88 r.) nr akt Rej.Wr.IV-89, Archiwum Państwowe we Wrocławiu,  
Kartografia Rejencji Wrocławskiej

**22. Bibliografia**

*Adressbuch Hirschberg – Cunnersdorf (lata 1877-1916)*  
*Einwohner Verzeichnis Hirschberg – Kunnersdorf (lata 1916 – 1921)*  
*Einwohnerbuch von Hirschberg und Umgebung. (lata 1926 – 1939)*  
E.Różycka, J.Rozpędowski, *Jelenia Góra, Wrocław 1975 r.*

**23. Źródła ikonograficzne i fotografia (rodzaj, miejsce przechowywania, sygnatury)**

Widoki ulicy z domem nr 28 sprzed 1900 r. (zbiory prywatne).

**24. Uwagi różne**

**25. Opracował:**

tekst..... mgr Wojciech Ulanecki, wrzesień 2004 r.  
plany i rysunki..... jw.  
zdjęcia fotogr. .... jw.  
miejsce przechowywania negatywów..... u autora

**Karta po wypełnieniu podlega ochronie na podstawie przepisów prawa autorskiego**

**26. Adnotacje o inspekcjach, informacje o zmianach (daty, imiona i nazwiska wypełniających)**

**27. Załączniki**

załącznik nr 1 – c.d. opisu, zdjęcia  
załącznik nr 2-4 – zdjęcia, plany



1. Miejscowość: JELENIA GÓRA 2. Gmina: JELENIA GÓRA 3. Województwo: DOLNOŚLĄSKIE	4. Obiekt (nazwa jak w karcie) BUDYNEK POCZTY GŁÓWNEJ, OB. DOM MIESZKALNO-USŁUGOWY	5. Zawartość wkładki (nazwa materiału uzupełniającego) c.d. opisu, zdjęcia
--	--	---

**HISTORIA c.d.:** W 1913 r. opracowany został projekt przebudowy gmachu wykonany przez firmę projektowo-budowlaną „Engelhardt & Müller” z Jeleniej Góry. Nowym właścicielem obiektu została spółka „Hotel Drei Berge” G.m.b.h. A.Scholz, posiadająca m.in. hotel pod tą samą nazwą przy ul. 1 Maja. Projekt instalacji wodno-kanalizacyjnych został wykonany przez P.Hermanna. Do prac modernizacyjnych przystąpiono w 1914 r. – parter podzielono na mniejsze lokale handlowe, wykonano nowe witryny, pomieszczenia na górnych kondygnacjach zaadaptowano na mieszkania, zamurowano wjazd od ul. Pocztowej, na elewacjach zawieszono szafki na ogłoszenia i reklamy (zachowane do dzisiaj). Z lokali usługowych jakie znalazły swoją siedzibę w nowym budynku można wymienić sklep Pani Höper, handlujący masłem i serami (w obecnym sklepie „De Lux”), zaś na rogu znajdował się sklep z cygarami i innymi używkami, z ciekawym „kolonialnym” wystrojem także zachowanym do dzisiaj. W 1933 r. jako współwłaściciel obiektu pojawia się kupiec Arthur Kutzner. Po 1945 r. kiedy obiekt został przejęty przez państwo w dalszym ciągu pełnił funkcje usługowo-mieszkalne. Stan ten trwa do dnia dzisiejszego.

Budynek dawnej poczty wzniesiony został w stylu eklektycznym.

**RZUT:** budynek wzniesiony na planie regularnego czworoboku z wewnętrznym dziedzińcem, przesuniętym w kierunku pd. Układ pomieszczeń jedno- i dwutraktowy. Od strony wsch. znajduje się klatka schodowa oraz mniejsze pomieszczenia usługowe. Po stronie pn. duże sale pomieszczeń usługowych. Po stronie pd. małe, pojedyncze pomieszczenia, do których wejścia prowadzą od dziedzińca. Dziedziniec jest zabudowany drewnianymi i murowanymi komórkami. Dojście na dziedziniec prowadzi niewielkim, sklepionym przejściem z klatki schodowej, od strony wsch. Narożnik pn.-wsch. (od zbiegu ul. 1 Maja i Pocztowej) jest ścięty, prowadzi tu wejście do lokalu handlowego.

**BRYŁA:** budynek w zwartej zabudowie, częściowo podpiwniczony, czterokondygnacyjny, z wewnętrznym dziedzińcem, kryty dachem płaskim.

**ELEWACJE:** północna – trzy i półkondygnacyjna, dziewięcioosiowa, zamknięta wydatnym, profilowanym gzymsem wspartym na kroksztynach zdobionych liściem akantu, poniżej ząbkowanie i fryz palmetowy. W dolnej kondygnacji znajdują się lokale handlowe z dużymi witrynami. Wyżej umieszczone dwa wąskie gzymsy wydzielające pas, w którym znajdują się

plyciny podokienne 2. kondygnacji. Kondygnacja ta artykułowana jest wertykalnie przez boniowane pasy umieszczone między oknami. Trzecią kondygnację także wydzieloną gzymsem, artykułują pilastry w kompozytowym porządku. Na tej elewacji, na osi znajduje się balkon z tralkową balustradą, oflankowany filarami i kanelowanymi kolumnami. Balkon wsparty jest na masywnych, wolutowych konsolach, zdobionych liściem akantu. Ostatnia kondygnacja wydzielona gzymsem dzielona jest ramowymi podziałami w formie pływów z oknami. Na osi budynku, na szczycie elewacji znajduje się wypiętrzenie wydzielone gzymsem, zdobione okrągłą pływą z pruskim orłem. Pierwotnie zatknięty był tutaj maszt.

Elewacja wschodnia – siedmioosiowa, podziały i artykulacja jak w elewacji pn. Pierwsza oś od pn. jest znacznie szersza od pozostałych, na 3. kondygnacji, po stronie pd. znajduje się duże okno zajmujące szerokość dwóch osi (2. i 3.). Na 2. osi od. pn. znajduje się główne wejście do części mieszkalnej budynku.

Elewacje podwórzowe płaskie, pozbawiane detalu, zamknięte profilowanym gzymsem; jedynym elementem artykulacyjnym są otwory okienne i drzwiowe. Elewacja pd. trzyosiowa, z nieregularnie rozmieszczonymi oknami. W przyziemiu znajdują się dwa wejścia, na 1. osi od zach. umieszczone są dwa balkony. Elewacja zach. – czteroosiowa. Do elewacji dostawiona jest parterowa przybudówka z płaskim dachem. Wewnętrzne elewacje dziedzińca płaskie, dzielone pionowymi, wąskimi pasami wykonanymi w tynku, przebiegającymi przez całą wysokość elewacji. Elewacje trójosiowe, zamknięte okapem dachu wspartym na drewnianych kroksztynach. W przyziemiu przy elewacjach niskie budynki i szopki gospodarcze.

**WNĘTRZE:** pomieszczenia parteru w skrzydle pd., wsch. i zach. są sklepione, od strony pn. duże sale handlowe, kryte stropami. Na górnych kondygnacjach mieszkania, do których wejście prowadzi z obszernej, częściowo sklepionej klatki schodowej.

**WYPOSAŻENIE i WYSTRÓJ:** w części pomieszczeń zachowane są piece.

**INSTALACJE:** elektryczna, gazowa, wodno-kanalizacyjna, telefoniczna, odgromowa, c.o.





1. Elewacja wsch.



2. Szczyt elewacji pn.



3. Elewacja podwórzowa, zach.



4. Elewacja pd.



5. Elewacja wewnętrzna, od strony dziedzińca



1. Miejscowość: JELENIA GÓRA  
2. Gmina: JELENIA GÓRA  
3. Województwo: DOLNOŚLĄSKIE

4. Obiekt (nazwa jak w karcie)  
BUDYNEK POCZTY GŁÓWNEJ, OB.  
DOM MIESZKALNO-USŁUGOWY

5. Zawartość wkładki (nazwa materiału uzupełniającego)  
zdjęcia



6. Okno 2. kondygnacji



7. Okna 3. kondygnacji i poddasza



8. Balkon na elewacji pn.



9. Wsporniki balkonu i detal architektoniczny elewacji.





10. Okno elewacji pn. (pod balkonem).



11. Okno elewacji od strony dziedzińca z kamiennym obramieniem.



12. Wejście do części mieszkalnej.



13. Stolarka drzwi wewnętrznych.



# WKLADKA DO KARTY EWIDENCYJNEJ ZABYTEKÓW ARCHITEKTURY I BUDOWNICTWA

ZALĄCZNIK NR 3

1. Miejscowość: JELENIA GÓRA  
2. Gmina: JELENIA GÓRA  
3. Województwo: DOLNOŚLĄSKIE

4. Obiekt (nazwa jak w karcie)  
BUDYNEK POCZTY GŁÓWNEJ, OB.  
DOM MIESZKALNO-USŁUGOWY

5. Zawartość wkladki (nazwa materiału uzupełniającego)  
zdjęcia



14. Klatka schodowa, główna.



15. Fragment zachowanych podcieni dziedzińca.



16. Strop i wystrój sklepu znajdującego się w narożniku budynku.



17. Sklepienie klatki schodowej w dolnym biegu (od wejścia głównego).





18. Sklepienie lokalu usługowego, od strony ul. Pocztowej.



19. Korytarz 2. kondygnacji.



20. Korytarz 3. kondygnacji.



21. Witryna na elewacji w części parterowej



22. Balustrada na klatce schodowej.



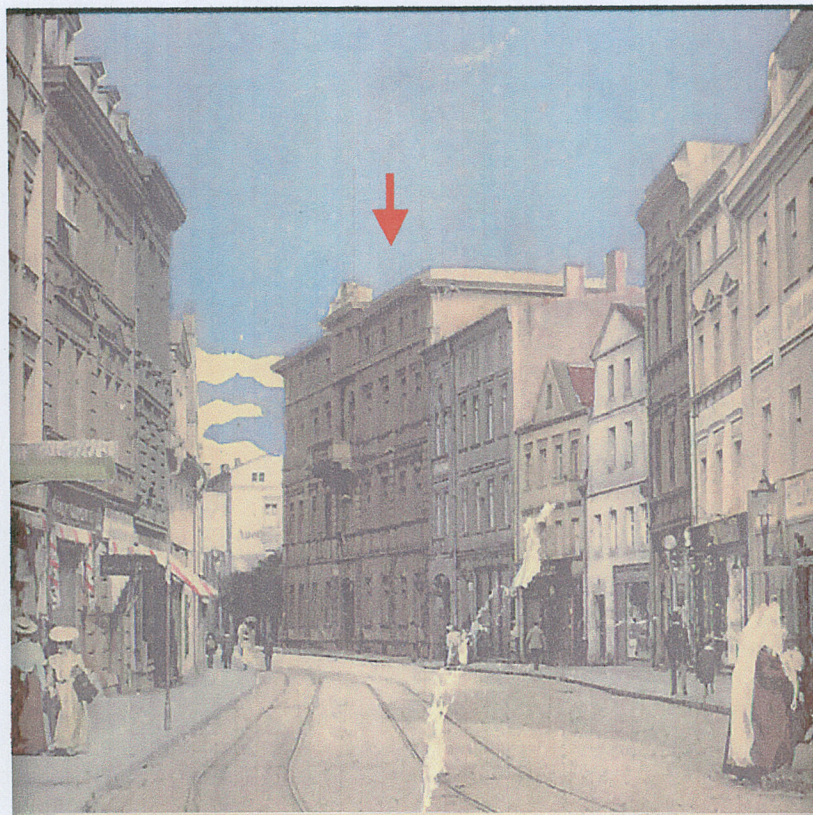
23. Kaseton nad wejściem do sklepu, narożnik budynku.



# WKŁADKA DO KARTY EWIDENCYJNEJ ZABYTEKÓW ARCHITEKTURY I BUDOWNICTWA

ZAŁĄCZNIK NR 4

1. Miejscowość: JELENIA GÓRA	4. Obiekt (nazwa jak w karcie) BUDYNEK POCZTY GŁÓWNEJ, OB. DOM MIESZKALNO-USŁUGOWY	5. Zawartość wkładki (nazwa materiału uzupełniającego) plany, ikonografia
2. Gmina: JELENIA GÓRA		
3. Województwo: DOLNOŚLĄSKIE		



Widok ulicy 1 Maja (Bahnhofstrasse), kon. XIX w., z budynkiem poczty.



Fragment planu z 1787/1788 r.

Wkładkę założył: Wojciech Ulanecki, wrzesień 2004 r.  
Miejsce przechowywania negatywów: u autora



RZUT PARTERU 1:200

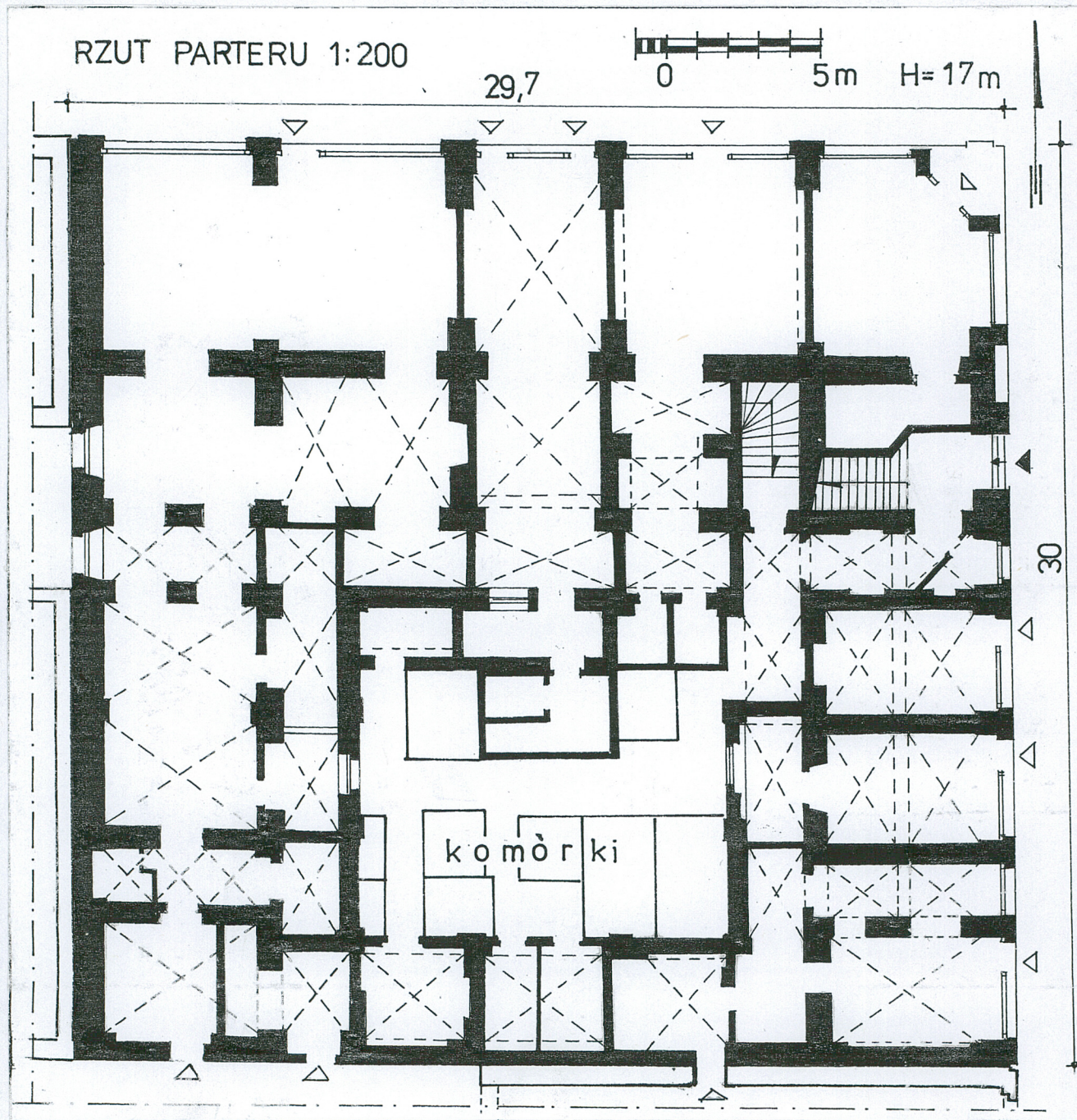
29,7



H=17m

30

komórki





## Załącznik nr 5

5. Zawartość wkładki (nazwa materiału uzupełniającego)  
plany, ikonografia

