

D 357

**OŚRODEK DOKUMENTACJI
ZABYTEKÓW W WARSZAWIE**
KARTA EWIDENCYJNA ZABYTEKÓW
ARCHITEKTURY I BUDOWNICTWA

A B C D E F G H I J K L M N O P R S T U V W X Y Z

Nr

2684

1. Obiekt

DOM MIESZKALNY, OB. BIUROWO-USŁUGOWY, UL. 1 MAJA 23

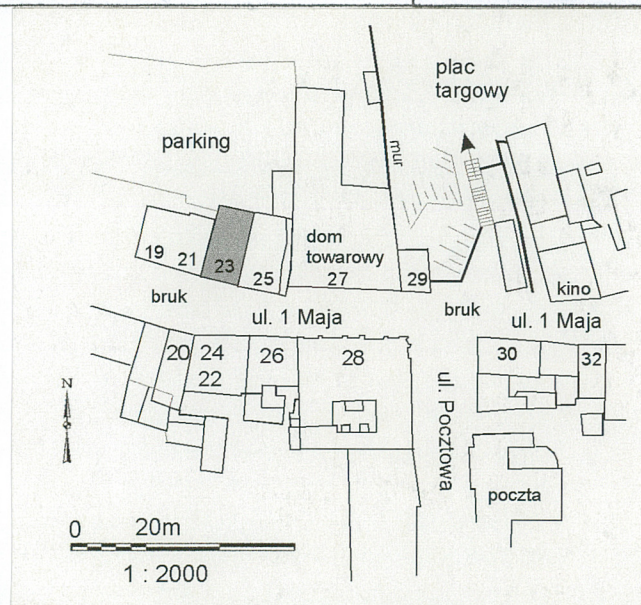
2. Czas powstania

ok. poł. XVIII w.,
1927 r.

3. Miejscowość

JELENIA GÓRA

11. Zdjęcia, rzut, przekrój, sytuacja, orientacja



4. Adres

58-500 Jelenia Góra, ul. 1 Maja 23

nr dz. 37/4, AM 36

5. Przynależność administracyjna

województwo: dolnośląskie

pow. Jelenia Góra gmina: Jelenia Góra

6. Poprzednie nazwy miejscowości

Hyrberg (1288), Mons Cervi (1613),
Hirschberg im Riesengebirge (do 1945)

7. Przynależność administracyjna 1 IV 1975

województwo: wrocławskie

powiat: Jelenia Góra

8. Właściciel i jego adres

Skarb Państwa - Dolnośląski Urząd
Wojewódzki, 50-951 Wrocław,
Pl. Powstańców Warszawy 1

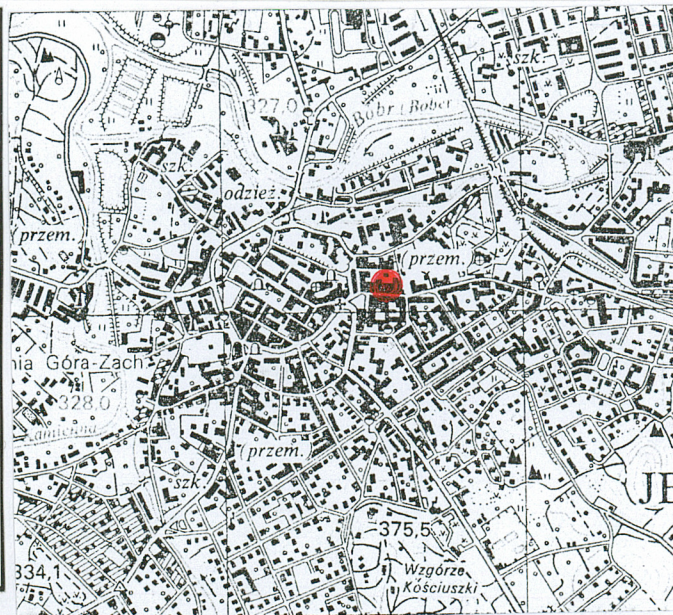
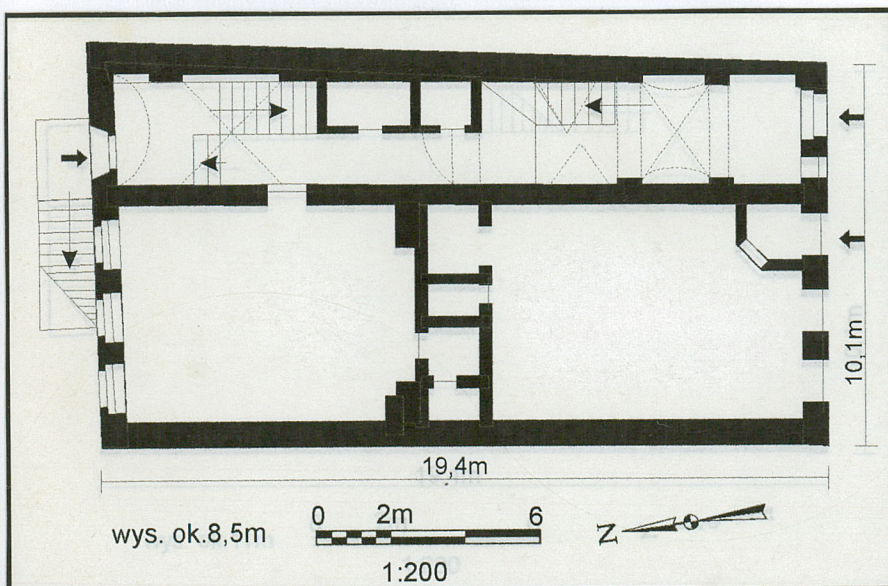
9. Użytkownik i jego adres

Wojewódzki Oddział Służby Ochrony
Zabytków Delegatura w Jeleniej Górze,
ul. 1 Maja 23

10. Rejestr zabytków

nr 494 data 10.03.1977

83/A/02 10.04.2002



12. Autorzy, historia obiektu, określenie stylu

Budynek powstał prawdopodobnie ok. poł. XVIII w. Widoczny jest już na planie z 1787/88 r. Pierwotne gabaryty i bryła budynku nie uległy zmianie. Wejście główne do obiektu prowadziło przez kamienny portal z łukiem koszowym nadwieszonym. Od strony północnej do budynku przylegała oficyna. Od ok. 1875 r. właścicielem domu zostaje Hermann Günther, kupiec i radny miejski. W 1902 r. miała miejsce przebudowa witryny lokalu handlowego w części parterowej – właścicielem sklepu był kupiec Schweider. W 1927 roku przeprowadzona została przebudowa elewacji frontowej, która nadała budynkowi charakter i wygląd zachowany do dnia dzisiejszego – usunięty został pierwotny, kamienny portal, wykonano nowe wejście i witrynę w lokalu handlowym, ujednolicono otwory okienne na II kondygnacji, dodano facjatki w dachu od strony podwórza, częściowej przebudowie uległo prawdopodobnie wnętrze. Prace budowlane wykonane były w oparciu o projekt firmy „Brüchner i Krebs” z Jeleniej Góry. Firma ta była też wykonawcą robót.

Po 1945 r. obiekt pełnił funkcję domu mieszkalno-usługowego. Na przełomie lat 70-tych i 80-tych wykonano kapitalny remont modernizując wnętrza. Od 1982 r. siedziba najpierw Wojewódzkiego Konserwatora Zabytków, obecnie Delegatury Wojewódzkiego Oddziału Służby Ochrony Zabytków.

Obiekt utrzymany w stylu barokowym.

13. Opis (sytuacja, konstrukcja i materiał, rzut, bryła, elewacje, wnętrze, wyposażenie, instalacje)

SYTUACJA: budynek położony przy ul. 1 Maja, po jej północnej stronie, na wschód od centrum. Usytuowany frontem do ulicy, w układzie szczytowym w zwartej zabudowie. Bryła utrzymana w linii zabudowy. Budynek położony w bliskim sąsiedztwie domu towarowego (nr 27) usytuowanego po tej samej stronie ulicy w kierunku wschodnim oraz niedaleko skrzyżowania ul. 1 Maja z ul. Pocztową łączącą się z kierunku południowego od strony wschodniej budynku. Za obiektem, w obniżeniu w stosunku do ul. 1 Maja, znajduje się plac parkingowy.

MATERIAŁ, KONSTRUKCJA, TECHNIKA:

Ściany: zewnętrzne murowane z kamienia i cegły na zaprawie wapiennej, posadowione na fundamencie kamiennym. Wewnętrzne murowane z cegły na zaprawie cementowej. Ściany na zewnątrz tynkowane tynkiem cementowo-wapiennym nakrapianym, wewnątrz tynkiem wapiennym gładkim, malowane. Część ścian działowych wykonanych z betonu komórkowego na zaprawie cementowej.

Sklepienia i stropy: w pomieszczeniach piwnicznych sklepienia kamienne, w holu wejściowym oraz nad klatką schodową sklepienia ceramiczne, tynkowane tynkiem wapiennym. W piwnicach sklepienia kolebkowe, w holu sklepienie krzyżowe i kolebkowe z lunetami, nad klatką schodową na wysokości II kondygnacji krzyżowe, w pomieszczeniu od strony południowej na I kondygnacji kolebkowe z lunetami. Ponad sklepieniami stropy typu WPS. W pozostałych pomieszczeniach stropy na belkach stalowych typu WPS, z wypełnieniem z gruzu z betonu komórkowego, tynkowane tynkiem wapiennym.

Wieżba dachowa: drewniana, mansardowa, typu kleszczowo-płatwiowego, dwustolcowa.

Pokrycie dachowe: dachówka ceramiczna karpiówka ułożona w łuskę; obróbki blacharskie, rynny i rury spustowe wykonane z miedzi i blachy cynkowej.

Posadzki i podłogi: w sieni w części parterowej posadzka ceramiczna, w pomieszczeniach piwnicznych lastryko. Na górnych kondygnacjach, w pomieszczeniu archiwum w części parterowej podłogi wyłożone dębowym parkietem (klepka). W pomieszczeniu usługowym lastryko.

Schody: klatka schodowa żelbetowa, płytowa. Okładzina stopnic i belki policzkowe drewniane, balustrada przy schodach drewniana. Schody dwubiegowe, zabiegowe ze spocznikiem. Do piwnicy prowadzą schody kamienne, dwubiegowe. Na zewnątrz schody żelbetowe, płytowe, dwubiegowe, ze spocznikiem. Przy schodach żelazna balustrada z drewnianym pochwytem.

OTWORY: okienne: stolarka okienna w całości drewniana, krosnowa, jednoramowa, przeszklona. Obramienia otworów okiennych II kondygnacji i facjatki od strony frontowej wykonane w piaskowcu z kamiennymi ławami podokiennymi i parapetami. Kształt okien prostokątny, lukarny o formie elipsy, drewniane, obłożone miedzianą blachą. Od strony budynku nr 25 okno zamknięte pełnym łukiem, drewniane, krosnowe, podzielone na kwatery wypełnione małymi, sześciobocznymi szybkami w układzie plastra miodu, oprawionymi w ołów. W części parterowej drewniane witryny sklepowe osłonięte żelaznymi kratami (dwie tylko w górnej części).

<p>14. Kubatura</p> <p>2848,2 m³</p>	<p>15. Powierzchnia użytkowa</p> <p>863,2 m²</p>	<p>16. Przeznaczenie pierwotne</p> <p>dom mieszkalno-usługowy</p>	<p>17. Użytkowanie obecne</p> <p>dom biurowo-usługowy</p>
<p>18. Prace budowlane i konserwatorskie, ich przebieg i dokumentacja</p> <p>W latach 1979-81 przeprowadzono kapitalny remont obiektu polegający na wymianie stropów na górnych kondygnacjach oraz wzmocnieniu stropów i sklepień w części parterowej i piwnicznej, wymianie stolarki okiennej i drzwiowej, podłóg, wzmocniono nadproża otworów okiennych i drzwiowych, wymieniono poszycie dachu, obróbki blacharskie, wykonano nowe schody. Zaprojektowana została nowa aranżacja wnętrz. Wyburzono przybudówkę na tyłach obiektu oraz wykonano nowe schody zewnętrzne przy elewacji tylnej.</p> <p><u>Dokumentacja:</u></p> <p>P.T. instalacji c.o., mgr inż. arch. K.Jabłońska</p> <p>P.T. instalacje elektrycznej, inż. A.Wolski</p> <p>P.T. konstrukcji, inż. A.Jakimów</p> <p>Projekt architektoniczny (program), mgr inż. arch. K.Hawrylak</p> <p>Opinia mykologiczno-budowlana, B.Kuzynków</p> <p>Techniczne badanie podłoża gruntowego, J.Jobczyński</p> <p>Aranżacja wnętrz, meble i detale architektoniczne, L.Śniatycka-Olszewska</p> <p>P.T. Konstrukcji – schody zewnętrzne, mgr inż. arch. M.Kondratowicz</p> <p>P.T. instalacji wodno-kanalizacyjnej, mgr inż. A.Kłaskała</p> <p>Inwentaryzacja architektoniczno – konserwatorska, mgr inż. arch. K.Hawrylak</p> <p>1992 – czyszczenie elewacji frontowej i detalu kamiennego, wykonawca: firma AC Konserwacja z Krakowa.</p> <p>2000 – wymiana pokrycia dachu, założono nową dachówkę ceramiczną; wykonawca: firma Dek-Pol z Jeleniej Góry.</p>		<p>19. Stan zachowania (fundamenty, ściany zewnętrzne, ściany wewnętrzne, sklepienia, stropy, konstrukcje dachowe, pokrycie dachu, wyposażenie i instalacje)</p> <p>Stan zachowania obiektu jest dobry.</p> <p>20. Najpilniejsze postulaty konserwatorskie</p> <ul style="list-style-type: none"> - remont elewacji budynku (frontowej i tylnej) z wymianą tynków i wykonaniem nowego malowania farbami paroprzepuszczalnymi, - wymiana stolarki okiennej, 	

21. Akta archiwalne (rodzaj akt, numer i miejsce przechowywania)

Akta miasta Jeleniej Góry nr 5162, Archiwum Państwowe we Wrocławiu Oddział w Jeleniej Górze
Oculair Plan von der Situation der Königlichen Immediat Stadt Hirschberg..., nr akt Rej.Wr.IV-89, Archiwum Państwowe we Wrocławiu, Kartografia Rejencji Wrocławskiej

22. Bibliografia

Adressbuch Hirschberg – Cunnersdorf (lata 1877-1916)
Einwohner Verzeichnis Hirschberg – Kunnersdorf (lata 1916 – 1921)
Einwohnerbuch von Hirschberg und Umgebung. (lata 1926 – 1939)

23. Źródła ikonograficzne i fotografla (rodzaj, miejsce przechowywania, sygnatury)

24. Uwagi różne

25. Opracował:

tekst..... Wojciech Ulanecki, czerwiec 2001
plany i rysunki..... Wojciech Ulanecki JW.
zdjęcia fotogr. Wojciech Ulanecki JW.
miejsce przechowywania negatywów..... u autora

B.P.H.U. "PUBLICUS"
Wojciech Ulanecki
ul. Barlickiego 10/4, tel. 755-14-32
58-560 JELENIA GÓRA
Regon 230396623

Karta po wypełnieniu podlega ochronie na podstawie przepisów prawa autorskiego

26. Adnotacje o inspekcjach, informacje o zmianach (daty, imiona i nazwiska wypełniających)

27. Załączniki

załącznik nr 1 – c.d. opisu, zdjęcia
załącznik nr 2 - 3 – zdjęcia

1. Miejscowość: JELENIA GÓRA
2. Gmina: JELENIA GÓRA
3. Województwo: DOLNOŚLĄSKIE

4. Obiekt (nazwa jak w karcie)
DOM MIESZKALNY, OB. BIUROWO-
USŁUGOWY, UL. 1 MAJA 23

5. Zawartość wkładki (nazwa materiału uzupełniającego)
c.d. opisu, zdjęcia

OTWORY c.d. Drzwiowe: zewnętrzne – o kształcie prostokąta z nadświetlami. Wejście od strony ulicy 1 Maja osadzone w głębokości muru, ościeżnica drewniana. Drzwi drewniane, jednoskrzydłowe, ramowo-płycinowe (jedna płycina w profilowanym obramieniu z nakładką zamkniętą łukiem wklęsło-wypukłym). Nadświetle oddzielone masywnym, profilowanym nadprożem, dzielone na osiem kwater wypełnionych żółtym szkłem ornamentowym. Wejście od podwórza w obramieniu wykonanym w piaskowcu także osadzone w głębokości muru. Konstrukcja drzwi jw., skrzydło podzielone na dwie kwatery. Nadświetle wydzielone kamiennym, prostym nadprożem, dzielone pojedynczym słupkiem i szprosami na dwanaście kwater przeszklonych białym szkłem ornamentowym. Drzwi i nadświetle okratowane.

Wewnętrzne – otwory prostokątne, ościeżnice i drzwi drewniane. Drzwi jednoskrzydłowe w konstrukcji ramowo-płycinowej.

RZUT: budynek na rzucie zbliżonym do prostokąta, dwutraktowy w części przyziemia z przelotową sienią-przechoodem po stronie wschodniej i dwoma pomieszczeniami po stronie zachodniej, trzytraktowy na górnych kondygnacjach z centralnie umieszczoną klatką schodową. W części frontowej sień nakryta stropem i sklepieniem krzyżowym, dalej oddzielone gurtem sklepienie kolebkowe z lunetami. W sieni umieszczone schody.

BRYŁA: zwarta, kubiczna. Budynek ulokowany w zwartej zabudowie, podpiwniczony, od strony ul. 1 Maja dwukondygnacyjny, od strony podwórza na wysokim podpiwniczeniu, kryty dachem czterospadowym, mansardowym. Od strony frontowej w mansardzie umieszczona jest murowana facjatka kryta dachem dwuspadowym, po bokach flankują ją dwie lukarny. Od strony podwórza w dachu dwie drewniane facjatki z daszkami dwuspadowymi.

ELEWACJE: frontowa – dwukondygnacyjna, na cokole, pięcioosiowa z dwuosiową facjatką umieszczoną w mansardzie dachu. Wejście główne umieszczone jest na pierwszej osi od strony wschodniej, na trzeciej osi znajduje się wejście do lokalu handlowego. Dolna kondygnacja jest boniowana, górna gładka, całość zamyka profilowany gzyms. Facjatka zwieńczona jest trójkątnym naczółkiem ujętym w profilowany gzyms. Flankują ją jońskie pilastry opinające narożniki i wolutowe spływy. W

części frontowej w dachu umieszczone są także dwie lukarny – od góry zamyka je profilowana klamra łuku kosowego z wolutowymi zakończeniami, w części centralnej na ornamentie kartuszowym umieszczona jest roślinna sterczyna (fiala). W dolnej części lukarna ozdobiona jest lambrekinem i dwoma guzkami.

Elewacja tylna (północna) – dwukondygnacyjna na wysokim podpiwniczeniu, czteroosiowa, zamknięta profilowanym gzymsem przechodzącym w okap dachu. Na pierwszej osi od wschodu, na I kondygnacji znajduje się wejście, do którego prowadzą dwubiegowe schody. W mansardzie dachu dwie facjatki – od strony wschodniej nad pierwszą osią z dwoma oknami, nad trzecią z pojedynczym oknem.

WNĘTRZE: dwukondygnacyjne z użytkowym poddaszem i piwnicą oraz centralnie umieszczoną klatką schodową. Wejście główne prowadzi do obszernego holu nakrytego sklepieniem krzyżowym i kolebkowym z lunetami, po prawej stronie od wejścia znajdują się dwie wnęki zamknięte pełnym łukiem. W połowie długości holu umieszczone są schody prowadzące na górne kondygnacje. Na lewo od schodów zamurowane przejście w obramieniu wykonanym w piaskowcu. Na drugiej kondygnacji od strony południowej znajduje się pomieszczenie w części nakryte stropem, a w części oddzielonej arkadą z pełnym łukiem sklepieniem kolebkowym z lunetami. Pozostałe pomieszczenia ze stropami, za wyjątkiem pomieszczeń piwnicznych sklepionych kolebką.

WYPOSAŻENIE i WYSTRÓJ: niezachowane.

INSTALACJE: elektryczna, wod.-kan., telefoniczna, odgromowa.



1. Widok elewacji północnej



2. Widok od strony pn.-zach.



3. Elewacja frontowa – narożnik facjaty



4. Okno (elewacja północna)

1. Miejscowość: JELENIA GÓRA
2. Gmina: JELENIA GÓRA
3. Województwo: DOLNOŚLĄSKIE

4. Obiekt (nazwa jak w karcie)
DOM MIESZKALNY, OB. BIUROWO-
USŁUGOWY, UL. 1 MAJA 23

5. Zawartość wkładki (nazwa materiału uzupełniającego)
zdjęcia



5. Facjatka od strony północnej



6. Lukarna od strony frontowej.



7. Okno klatki schodowej (widok od wewnątrz).



8. Wejście główne – strona południowa.

Wkładkę założył: Wojciech Ulanecki, czerwiec 2001
Miejsce przechowywania negatywów: u autora



9. Wejście w elewacji północnej



10. Zamurowane przejście w sieni (ściana zachodnia)



11. Sien – przechód.

1. Miejscowość: JELENIA GÓRA
2. Gmina: JELENIA GÓRA
3. Województwo: DOLNOŚLĄSKIE

4. Obiekt (nazwa jak w karcie)
DOM MIESZKALNY, OB. BIUROWO-
USŁUGOWY, UL. 1 MAJA 23

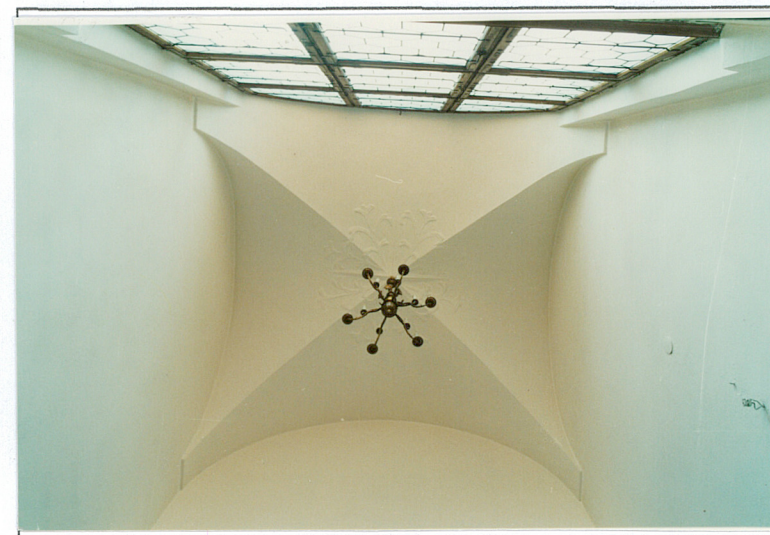
5. Zawartość wkładki (nazwa materiału uzupełniającego)
zdjęcia, fragment planu z 1787/88, widok elewacji
z czasu przebudowy w 1927 r.



12. Pomieszczenie II kondygnacji (strona południowa).



13. Pomieszczenie w przyziemiu (strona północna).



14. Sklepienie klatki schodowej

Вой Лачини Иоганн Ладислав 60.
 Ладислав Иоганн Ладислав



Ansicht von dem Umbau



Ansicht von dem Umbau

(rysunki projektowe)

