

OSRODEK DOKUMENTACJI
ZABYTEKOW W WARSZAWIE

KARTA EWIDENCYJNA ZABYTEKOW
ARCHITEKTURY I BUDOWNICTWA

A B C D E F G H I J K L Ł M N O P R S T U V W X Y Z

Nr **DOLNOŚLĄSKIE**

2669

1. Obiekt

WILLA

2. Czas powstania

1898 r., 1908 r.

3. Miejscowość

JELENIA GÓRA

4. Adres

ul. Krasickiego nr 6
58-500 Jelenia Góra
nr hipoteczny

5. Przynależność administracyjna

województwo: jeleniogórskie

gmina : Jelenia Góra *pow. miejsli*

6. Poprzednie nazwy miejscowości

HIRSCHBERG

Moltke Strasse no 6

7. Przynależność administracyjna.

04.1975r
województwo : wrocławskie
powiat : Jelenia Góra

8. Właściciel i jego adres

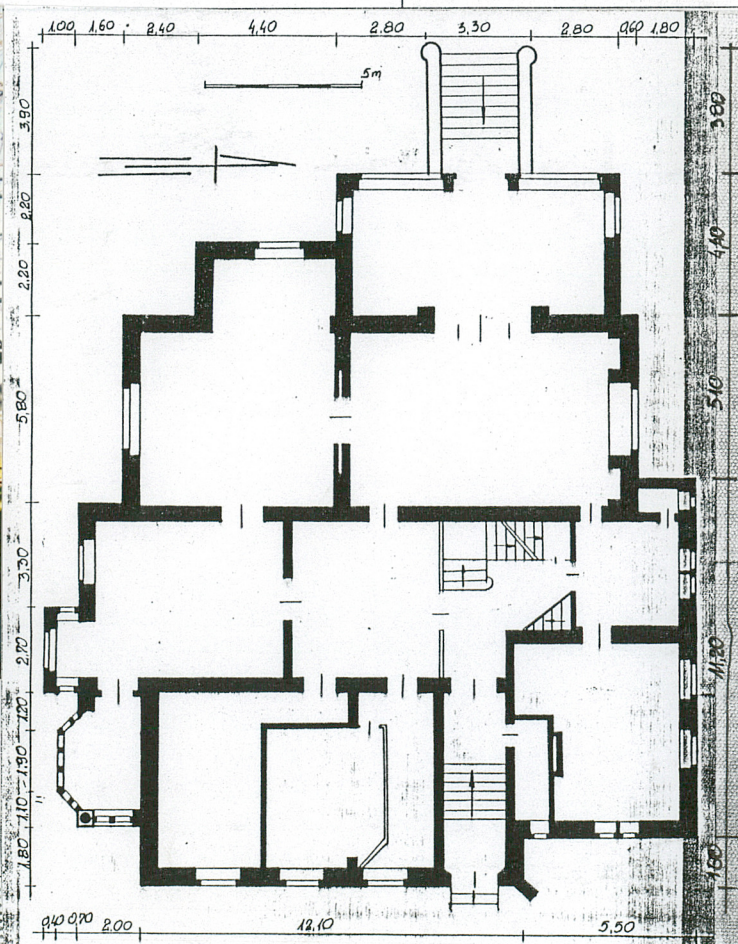
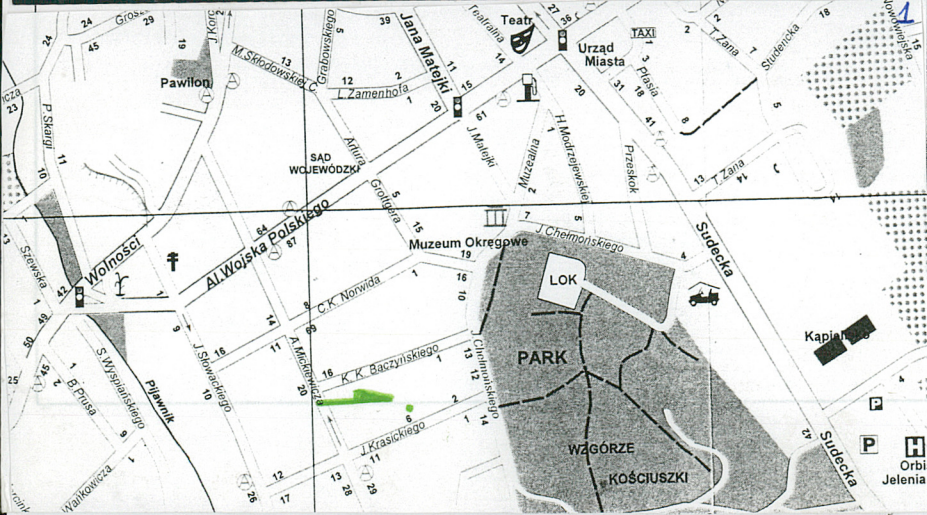
M. Z. E. A. Sz.
w Jeleniej Górze, ul. Wolności nr 38

9. Użytkownik i jego adres

Państwowe Przedszkole nr 4

10. Rejestr zabytków

1278/7 18. 11. 1996



12. Autorzy, historia obiektu, określenie stylu

W 1898 r. na zlecenie Luise Eichner z domu Mentzel projekt willi, wykonuje E. de Lalande - współwłaściciel firmy budowlanej Lalande i Schmidt.

1908 r. częściowa przebudowa budynku: podwyższenie środkowej części dachu, wzniesienie czterodzielnej lukarny w połaci dachu, przebudowa werandy. Na terenie posesji znajduje się Dom Ogrodnika - usytuowany w pn. narożniku działki.

Budynek prezentuje formy romantycznego eklektyzmu z elementami secesji.

13. Opis (sytuacja, materiał i konstrukcja, rzut, bryła, elewacje, wnętrze, wyposażenie, instalacje)

SYTUACJA:

W pd. wsch. części miasta, na terenie XIX wiecznej dzielnicy willowej, u stóp pd. zach. zbocza Wzgórza T. Kościuszki, między równoległymi do siebie ulicami Baczyńskiego i Krasickiego, znajduje się rozległa parcela opatrzona nr 6 (numeracja ul. Krasickiego) - w całości ogrodzona metalowym parkanem rozdzielonym murowanymi słupkami na ceglany cokole, uzupełnionym - w części zach. - betonowym murem. Z pierwotnie czworobocznej działki wydzielono siatką narożnik pn. wsch. zajęty przez budynek mieszkalny - dawny Dom Ogrodnika i, poprzedzająca go od zach. - współcześnie wzniesioną willę - na obszarze dawnego ogrodu warzywnego. Płaski teren działki stanowiącej plac zabaw dla dzieci, wznosi się w części pn. zach. w formie pagórka obsadzonego drzewami. Budynek przedszkola, usytuowany w części pd. wsch. - od wsch. konturowany szeroką ścieżką, rozszerzającą się w plac wyłożony częściowo płytkami chodnikowymi - przy pn. wsch. części budynku. Pozostały teren obsiany trawą. W części wsch. działkę przecina alejka łącząca wąską bramkę ogrodową przy ul. Baczyńskiego z główną bramą wjazdową z furtką - przy ul. Krasickiego, we wsch. części parkanu.

MATERIAŁ KONSTRUKCJA TECHNIKA:

Ściany: murowane z cegły pełnej, licowane klinkierówką; cokół kamienny, licowany płytkami piaskowca; część ścian piętra i poddasza - mur pruski, otynkowany z pozostawieniem rysunku belek rygla. Część elementów architektonicznych (kolumna i konsola balkonu, gzyms cokołowy) - piaskowiec; gzymsy ceglane i drewniane. Wewnątrz - tynk gładki; okładzina z płytek ceramicznych; boazeria płycinowo - ramowa z płaskorzeźbionymi motywami snycerskimi; bez dekoracji.

Posadzki: cementowe; płytki PCU (piwnice); ceramiczne w pomieszczeniach sanitarnych i kuchennych; parkiet dębowy w jodełkę ułożony na ślepej podłodze z desek; podłogi z desek na legarach.

Schody: zewnętrzne betonowe, szerokie, jednobiegowe, ujęte w niskie betonowe balustrady z cylindrycznymi słupkami - u podnóża.

Schody z zewnątrz do piwnicy - kilka murowanych stopni. Schody z budynku do piwnicy: schody w dolnej części klatki schodowej - drewniane, jednobiegowe, stopnie pokryte linoleum. W głównej cz. klatki schodowej - drewniane, dwubiegowe powrotne schody policzkowe, pełne; stopnie z noskami; balustrada dwuczęściowa: w części dolnej smukłe toczone tralki naprzemian z gładkimi listwami dźwigające profilowaną poręcz; w części górnej - rząd krótkich listewek ujętych w dwie poprzeczki; słupki nośne o przekroju kwadratowym, profilowane częściowo, dekorowane małymi płycinkami, zwieńczone gzymsem na kostkowych kroksztynkach i słupkiem. Na strych schody drewniane, policzkowe, pełne, dwubiegowe powrotne, z balustradą o smukłych toczonej tralkach.

Stropy: belkowe z podsufitką otynkowaną; fasetowe ze sztukateriami o motywach rokokowych i barokowych. Strop drewniany, kasetonowy: belki profilowane na krawędziach, listwy pułapu w układzie jodełkowym i deski zdobione wypalonym ornamentem roślinnym. Strop płaski

14. Kubatura	15. Powierzchnia użytkowa	16. Przeznaczenie pierwotne	17. Użytkowanie obecne
ok. 3600 m ³	pow. zabudowy: 458 m ² pow. użytkowa: 1832 m ²	budynek mieszkalny - willa	przedszkole
18. Prace budowlane i konserwatorskie , ich przebieg i dokumentacja W 70-tych latach wykonano: odprowadzenie wód opadowych z werandy; w pomieszczeniach piwnic i 1 piętra (kancelaria, klatka schodowa, hol) - rozebranie i odgrzybienie podłogi ścian do wys. 0,5 m; wymiana części tynków; profilaktyczne zabezpieczenie więźby dachowej środkami grzybobójczymi; boazerie dębowe i stolarkę drzwi pomalowano brązową farbą olejną. Dokumentacja: 1. Orzeczenie techniczne stanu zagrzybienia budynku i opracowanie zaleceń remontowo - odgrzybieniovych - wyk. przez A. Bankowiak, 1963 r. 2. "Inwentaryzacja budynku przedszkola nr 4 w Jeleniej Górze ul. Krasickiego 6" opr. Z. Sławecki, B. Szostopol, 1979 r. Obecnie wykonywany sposobem gospod., bez nadzoru konserwatorskiego, remont: wymiana i przełożenie części parkietów na parterze budynku. W zamierzeniu - cyklinowanie podłóg i schodów. Usuwanie warstw farby olejnej z drzwi i boazerii.		19. Stan zachowania (fundamenty , ściany zewnętrzne , ściany wewnętrzne , sklepienia , stropy , konstrukcje dachowe , pokrycie dachu , wyposażenie i instalacje) Stan ogólny budynku dobry. Ściany, dachy, tynki, stropy, stolarka okien - stan dobry. Stolarka drzwi i boazeria - w trakcie usuwania farby. Rozebrany parkiet w wielkiej sali na parterze; naprawy tj. wymiany części deszczulek i przełożenia oraz cyklinowania wymaga podłoga w holu i część podłóg na piętrze.	
		20. Najpilniejsze postulaty konserwatorskie : Doprowadzenie stolarki drzwi i boazerii a także stropu kasetonowego do stanu pierwotnego - pod ścisłym nadzorem konserwatorskim ze względu na autentyczność snycerskich dekoracji z czasu powstania budynku, część - z elementami secesji. Wprowadzenie nadzoru konserwatorskiego przy następnych, przewidywanych remontach.	

21. Akta archiwalne (rodzaj akt , numer i miejsce przechowywania)

Bau - Acten. Polizei - Verwaltung Hirschberg i Schlesien w: WAP - oddział
Jelenia Góra, sygn. 5632

24. Uwagi różne

25. Opracował

tekst : **Bożena Danielska** 10.10.1996 r

plany i rysunki : **Bożena Danielska** 10.10.1996 r

zdjęcia : **Bożena Danielska** 10.10.1996 r

Miejsce przechowywania negatywów: **archiwum autora karty**

Karta po wypełnieniu podlega ochronie na podstawie przepisu prawa autorskiego .

22. Bibliografia

26. Adnotacje o inspekcjach , informacje o zmianach (daty , imiona i nazwiska wypełniających)

23. Źródła ikonograficzne i fotograficzne (rodzaj , miejsce przechowywania , sygnatury)

27. Załączniki

1. Miejscowość	2. Obiekt (nazwa jak w karcie)	3. Zawartość wkładki (nazwa obiektu lub materiału uzupełniającego)
JELEŃ GÓRA	WILLA	dalszy ciąg opisu i materiał fotograficzny

OPIS c.d.

Wieżba dachowa: drewniana, dwukondygnacyjna o konstrukcji płatwiowo - kleszczowej ze ścianami stolcowymi w 2 kondygnacjach. W dolnej kondygnacji strychu - mieszkalne poddasze: ściany stolcowe stoją obok murowanych ścian wydzielających pomieszczenia. Podłoga górnej kondygnacji strychu leży na legarach. Dachy kryte ceramiczną karpówką podwójnie w koronkę i "esówką". Odprowadzenie wody z połaci dachu - rynnami i rurami spustowymi do kanalizacji burzowej.

Okna: 1. skrzynkowe dwudzielne i trójdzielne okna z dwudzielnym i trójdzielnym nadświetleniem, zewnętrzne skrzydełka nadświetlenia - wykrojone w łuk odcinkowy, wielopodziałowe, w oknach trójdzielnych - uchylna część środkowa; wewnętrzne skrzydełka - prostokątne, bez podziałów.

2. wysokie skrzynkowe okna dwudzielne, dwupoziomowe, z dwudzielnym nadświetleniem wykrojonym w łuk odcinkowy; szyby ramowane oprawioną w ołów, wąską bordurę ze szkła zielono barwionego, ozdobioną "kaboszonami" różowymi i żółtymi; w skrzydłach nadświetlenia kratownica z ołowiu, z "kaboszonami" w narożach.

3. wysokie skrzynkowe okna dwudzielne, sześciopodziałowe z dwudzielnym nadświetleniem wykrojonym w łuk odcinkowy.

4. ościeżnicowe okna jedno - i dwudzielne w kształcie stojącego prostokąta, z uchylnym, wielopodziałowym nadświetlem wykrojonym w łuk odcinkowy.

5. ościeżnicowe okno trójdzielne z trójdzielnym nadświetleniem wykrojonym w łuk odcinkowy.

6. duże, prostokątne okna ościeżnicowe trójdzielne i jednodzielnne, zamontowane na stałe, z trójdzielnym, wielopodziałowym, otwieranym nadświetleniem - okna pojedyncze. Podobne w kształcie okna trójdzielne z ruchomymi skrzydłami, skrzynkowe.

7. skrzynkowe, kwadratowe okienka jednodzielnne, wielopodziałowe.

Drzwi: 1. wejściowe drzwi główne dwuskrzydłowe, o skrzydłach wykrojonych w łuk wklęsło - wypukły, płycinowo - ramowych, górą przeszklonych; płyciny profilowane na krawędziach, dekorowane pionowym kanelowaniem i snycerskim motywem kwiatowym; listwa przemykowa profilowana, zwieńczona wolutką; okienka osłonięte kutą kratą w formie giętych wici roślinnych. Nadproże profilowane; nadświetle półokrągłe, przeszklone, zdejmowane.

2. drzwi wewnętrzne w holu: jedno - i dwuskrzydłowe prostokątne, płycinowo - ramowe; płyciny o wykroju prostokątnym i falistym, w części drzwi zdobione płytki rzeźbionym ornamentem roślinnym; ościeżnice drewniane, rozbudowane na węgary zwieńczone prostokątnym naczółkiem zakończonym, lekko wyładowanym, profilowanym gzymsem. Klamki i okucia mosiężne. Stolarstwo dębowe, brązowe. Podobnie rozwiązane drzwi - o białej stolarce - między pokojami.

3. typowe, jednoskrzydłowe drzwi płycinowo - ramowe; stolarstwo białe malowane.

4. drzwi werandy: prostokątne, dwuskrzydłowe, płycinowo - ramowe, górą przeszklone, z dwudzielnym ościeżnicowym nadświetlem wielopodziałowym, prostokątnym.

5. wielkie trójskrzydłowe drzwi wewnętrzne na werandę, o konstrukcji płycinowo - ramowej, górą przeszklone, z trójdzielnym, przeszklonym nadświetlem. Środkowe skrzydło - szersze, wykrojone w zwieńczeniu w łuk wklęsło - wypukły.

6. czterodzielne drzwi płycinowo - ramowe, górą przeszklone, w rozbudowanej ościeżnicy drewnianej o konstrukcji płycinowo - ramowej, zwieńczone prostokątnym naczółkiem zakończonym profilowanym gzymsem; dąb, kolor brązowy.

7. płycinowe, dwuskrzydłowe drzwi, o skrzydłach wykrojonych w łuk wklęsło - wypukły; profilowana, gięta belka nadproża; nadświetle prostokątne dwupodziałowe.

8. prostokątne drzwi z płyty.

Wkładkę założył: Bożena Danielska

Miejsce przechowywania negatywów: Archiwum autora karty

OPIS c.d.

RZUT:

Budynek na rzucie nieregularnego czworoboku, trzytraktowy o zróżnicowanej długości traktów przedłużonych werandami, aneksami i wykuszami - częściowo zamkniętymi w murach korpusu.

- Najdłuższy trakt środkowy - na osi pn. - pd. (dokładniej: pn. zach. - pd. wsch.), wysunięty prostokątnie na pd., przedłużony małym, prostokątnym aneksem - w części wsch. Na pn. wysunięty w formie prostokątnego aneksu - ściana pn. w linii ściany pn. pomieszczenia traktu wsch. Pn. część traktu zajmuje klatka schodowa i korytarz - wydzielony drewnianym przepierzeniem z przestrzeni holu. Pośrodku - kwadratowy hol; w pn. części - jadalnia.
- Trakt wsch.: węższa część pn. (kuchnia) oddzielona od pozostałych pomieszczeń traktu - poprzecznym korytarzem z jednobiegowymi schodami prowadzącymi od drzwi wejściowych wsch. W szerszej, pd. części traktu - wąskie pomieszczenie socjalne i duża sala obecnie podzielona na kancelarię, magazyn, sanitariaty i wąski korytarzyk. Na pd. - prostokątny, zamknięty trójbocznie, balkon - usytuowany w narożu, między ścianami traktów środkowego i wsch.
- Trakt zach., przesunięty na pd. w stosunku do wschodniego, zajmują dwie wielkie sale zabaw (pn. - dawna jadalnia). Do sali pd. otwiera się wewnątrz prostokątnego aneksu pd. zach. - wydzielone obniżeniem belki stropowej i niewielkim podniesieniem poziomu podłogi. Do sali pn. przylega - od zach. - rozległa, prostokątna weranda, od zach. poprzedzona szerokimi, jednobiegowymi schodami.
- Układ piętra powtarza układ przyziemia budynku.

BRYŁA:

Dwukondygnacyjny budynek malowniczo skomponowany z licznymi aneksami, ryzalitami, balkonami i tarasami, zróżnicowanymi w wysokościach, nakrytymi dachami przenikającymi się z dachem głównym, powstałymi z przedłużenia jego połaci lub osobnymi. Całość wysoko podpiwniczona, z wyodrębnieniem partii cokołowej budynku. Korpus nakryty wysokim, kryjącym 2 kondygnacje strychu, dachem czterosпадowym o krótkiej kalenicy na osi wsch. - zach., w części pn. - uskokowo obniżonym.

- Pn. część zach. połaci dachu przedłużona w jednospadowy dach parterowej werandy, przerwany poziomą, czterodzielną lukarną nakrytą krótkim daszkiem pulpitowym. W pd. części połaci zach. wcinają się mury piętra aneksu zach., zwieńczone dachem dwuspadowym, prostopadłym do głównego.
- Wysunięty na pd. trakt środkowy - dwukondygnacyjny, nakryty dachem dwuspadowym, prostopadłym do głównego. Przylegający do wsch. części ściany, płytki aneks - parterowy, nakryty daszkiem trójsпадowym. W górnej kondygnacji pd. krańca traktu zach. - taras - pod okapem dachu głównego, podpartym drewnianymi kolumnkami; zach. narożnik tarasu zaakcentowany osobnym, dwuspadowym daszkiem, prostopadłym do pd. połaci dachu głównego. W pd. wsch. narożniku, w załamaniu ścian - dwukondygnacyjny balkon: na parterze - murowana loggia wsparta na kamiennej konsoli, otwarta szeroką arkadą na kamiennej kolumnie; w kondygnacji górnej - tarasik, zabezpieczony balustradą.
- Znacznie skromniej potraktowana elewacja wschodnia, dwukondygnacyjna, z uskokiem w części pn. - narożnik ściany opatrzony wąską przyporą. Dwie osie okienne - przed uskokiem - zaakcentowane, w partii dachu, trójkątnym szczytem nakrytym dachem dwuspadowym.
- W pn. części budynku - przyziemie traktu środkowego zasłonięte ścianami parterowego aneksu, nakrytego daszkiem pulpitowym. Pn. część traktu wsch. - dwukondygnacyjna, zwieńczona dachem trójsпадowym (wsch. połąć wspólna ze wsch. połącią dachu gł.) przerwanym - we wsch. części połaci pd. - dwuspadową osłoną trójkątnego szczytu ściany. W zach. części pn. połaci dachu głównego - mała lukarna, nakryta osobnym daszkiem dwuspadowym. Pn. ściana werandy - cofnięta na pd.; półszczyt szalowany drewnem.

ELEWACJE:

Skomponowane różnorodnie, przeprute, zróżnicowanymi w rozmiarach i kształtach, otworami okien i drzwi. Wspólnym elementem dla wszystkich ścian jest wysoka partia cokołowa, przepruta arkadowymi otworami okien piwnic, obłożona płytkami piaskowca, zwieńczona masywnym gzymsem. Kondygnacja przyziemia wszystkich elewacji - licowana klinkierówką, w części ścian zwieńczona ceglanym, w innych - drewnianym gzymsem. Piętro budynku - najbardziej zróżnicowane. Tu część ścian w konstrukcji ryglowej, z otynkowanym wypełnieniem. Okna w ścianach ceglanych - w kształcie stojących prostokątów zamkniętych łukiem odcinkowym, konturowanym ceglanym łukiem odciążającym; w ścianach ryglowych - prostokątne.

1. Miejscowość	2. Obiekt (nazwa jak w karcie)	3. Zawartość wkładki (nazwa obiektu lub materiału uzupełniającego)
JELEŃ GÓRA	WILLA	dalszy ciąg opisu i materiał fotograficzny

- Elewacja pd.: środkowa, dwuosiowa, dwukondygnacyjna część, zwieńczona trójkątnym szczytem; ściana, od połowy okien górnej kondygnacji - w konstrukcji ryglowej - belki rygla w układzie prostopadłym; w szczycie prostokątne biforium, poniżej okna - pas zastrzałowej konstrukcji rygla. Zach. część ściany - jednoosiowa: w przyziemiu szerokie, trójdzielne okno, na piętrze - taras pod okapem dachu. Taras zabezpieczony balustradą z toczonych tralek; okap dachu wsparty na drewnianych kolumnach z wolutowymi mieczami - w zwieńczeniu; podniebie dachu deskowane; trójkątny szczyk - w zach. narożu - szalowany listwami w dekoracyjnym układzie. We wsch. części elewacji - balkon na kamiennej konsoli i taras - nad nim. Ceglana balustrada balkonu ozdobiona rzędem kwadratowych, otynkowanych płycin; podniebie - deskowane w jodełkę. Taras zabezpieczony balustradą z toczonych tralek, zamkniętych - po 6 - w drewnianej ramie. Ściana piętra, wydzielona drewnianym gzymsem - podzielona na dwa rzędy prostokątnych, tynkowanych płycin, jednoosiowa.

- Elewacja zach. dwuczłonowa. Parterowa, ceglana, górą otynkowana, ściana werandy, przepruta dużymi kwadratami okien, rozmieszczonymi po bokach dwuskrzydłowych drzwi z nadświetlem - w części pn. elewacji. W części pd. - dwukondygnacyjna, jednoosiowa ściana aneksu pd. zach., zwieńczona trójkątnym szczytem. Zamknięta drewnianymi gzymsemi górna kondygnacja aneksu - w konstrukcji ryglowej: prostopadły układ belek rygla uzupełniony kilkoma giętymi listwami.

- Elewacja wsch. składa się z szerszej, trzyosiowej części - na pd. i jednoosiowej, cofniętej na zach., pn. części ściany. Część pd. w obu kondygnacjach, rozdzielonych drewnianym gzymsem - ceglana; w zwieńczeniu, między oknami - kwadratowe, otynkowane płyciny. W przyziemiu osi pn. - głównie drzwi wejściowe, osłonięte naczółkowym daszkiem na otwartej konstrukcji drewnianej; powyżej drzwi - małe, arkadowe biforium. W dolnej kondygnacji osi pd. - szerokie okno trójdzielne. Pośrodku ściany - dodatkowe, małe okienko; nad nim - w partii gzymsu - niewielka blenda arkadowa, otynkowana. Trójkątny szczyt podwyższający ścianę nad dwiema osiami pn. - w konstrukcji ryglowej, przepruty parą małych, kwadratowych okienek.

Dolna kondygnacja jednoosiowego, pn. członu elewacji - ceglana, górna - w konstrukcji ryglowej.

- Elewacja pn. trójczłonowa, niesymetryczna. Dwukondygnacyjna ściana traktu wsch. w przyziemiu przepruta parą dużych okien, przesuniętych w stronę zach. naroża ściany; w ryglowej kondygnacji - prostokątne biforium, przesunięte do wsch. naroża ściany. Nad nim - trójkątny szczyt o skośnie ułożonych beleczkach rygla.

Zach., dwuosiowy człon elewacji, ceglany w obu kondygnacjach rozdzielonych ceglanym gzymsem - dekorowany, w zwieńczeniu, rzędem otynkowanych, prostokątnych płycin. W przyziemiu osi wsch. - ściana aneksu przepruta drzwiami do piwnic i parą małych, arkadowych okienek. Nad nią - wielkie biforium oświetlające klatkę schodową. Oś zach. zajmuje trójdzielne okno - w przyziemiu i dwudzielne - na piętrze.

Trzecim członem elewacji jest pn. ściana werandy przepruta wąskim, prostokątnym oknem, zwieńczona półszczytem szalowanym drewnem.

WNĘTRZA:

- Hol w przyziemiu budynku: na rzucie prostokąta, nakryty płaskim stropem dekorowanym drewnianymi giętymi listwami o profilowanych krawędziach, tworzących nieregularną siatkę wokół centralnie umieszczonego owalu. Pn. ścianę holu tworzy płycinowo - ramowe przepierzenie z dwuskrzydłowymi drzwiami. W ścianach holu - drzwi do wszystkich pokoi przyziemia: jedno - i dwuskrzydłowe, w rozbudowanych ościeżnicach z prostokątnymi naczółkami.

Wkładkę założył: Bożena Danielska

Miejsce przechowywania negatywów: Archiwum autora karty

Opis c.d.

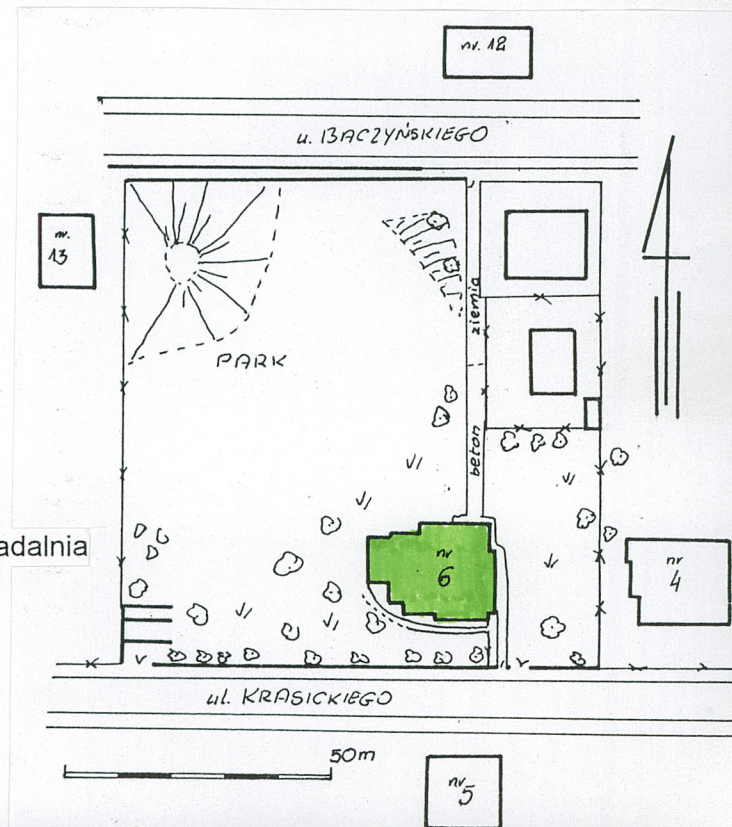
- Dawna jadalnia ob. sala zabaw w pn. zach. narożniku przyziemia: wielka, prostokątna sala, czteroskrzydłowymi, dużymi drzwiami, w rozbudowanej ościeżnicy z prostokątnym naczółkiem, połączona z salą pd. zach. Pośrodku ściany zach. - trójskrzydłowe drzwi z giętym nadprożem i nadświetlem, przeszklone - na werandę. Ściany ujęte dębową boazerią płycinowo - ramową, zwieńczoną wyładowanym, profilowanym gzymsem; górne płyciny wypełnione płytko rzeźbioną dekoracją snycerską o motywach roślinnych skomponowaną w duchu secesji. Ten sam motyw powtórzony został na drzwiach schowków rozmieszczonych po bokach trójdzielnego okna i na drzwiach wyjściowych z holu. W zwieńczeniu jadalni - strop kasetonowy: profilowane na krawędziach belki tworzą wydłużone kwatery wypełnione pułapem deskowanym w jodełkę; kwadratowe kwatery bordiury wypełnione drewnianą płyciną z wypalaniem ornamentem roślinnym.
- Bawialnia ob. jadalnia - duży pokój w pd. części środkowego traktu, z małym aneksem - w zach. części ściany pn. - otwartym do wnętrza, od góry osłoniętym ażurową, drewnianą arkadką; nakryty jest stropem fasetowym; faseta konturowana linearnymi profilami i górny - wzbogacony w rocaille i kratkę regencyjną.
- Salon ob. sala zabaw - pokój pd. zach. z aneksem otwartym do wnętrza, optycznie wydzielonym belką stropową i podniesieniem poziomu dębowej podłogi (parkiet). Zwieńczenie ścian profilowane - profile ozdobione kimationem jońskim, motywami roślinnymi. Na stropach stiukowa kratownica o oknach okrągłych i wielobocznych wykonana z półwałka ozdobionego drobnymi motywami roślinnymi.
- W dawnej kancelarii ob. podzielonej na sanitariaty, magazynek i małe pomieszczenie kancelarii przedszkola - strop fasetowy, z faseta konturowaną linearnymi profilami.
- Pn. wsch. narożnik przyziemia budynku zajmuje kuchnia - ściany obłożone płytkami ceramicznymi, błękitnymi i białymi, ramowane bordurą; posadzka - płytki beżowe.
- Hol na piętrze od strony klatki schodowej oddzielony drewnianą ramą podwieszoną do sufitu, w narożniku wspartą na przedłużeniu słupka balustrady schodów. W ścianach - drzwi do dawnych sypialni - ujęte w rozbudowane ościeżnice z prostokątnymi naczółkami.
- Faseta stropu małego korytarzyka wejściowego w przyziemiu budynku ozdobiona sztukatorskim motywem kwiatowym o liniach secesyjnych.

INSTALACJE:

elektryczna, wodna, kanalizacyjna, C.O. z lokalną kotłownią, gazowa.

MATERIAŁ FOTOGRAFICZNY:

1. Widok budynku od pd. wsch.
2. Elewacja pd.
3. Elewacja zach.
4. Elewacja wsch.
5. Elewacja pn.
6. Główne drzwi wejściowe - w elewacji wsch.
7. Balkon i taras - w pd. wsch. narożu budynku.
8. Taras na piętrze w zach. części elewacji pd.
9. Fragment boazerii w dawnej jadalni.
10. Środkowy fragment stropu w dawnej jadalni.
11. Boczny fragment stropu w dawnej jadalni.
12. Fragment fasetowego stropu z dekoracją sztukatorską i ażurowa osłona aneksu - dawna bawialnia ob. jadalnia
13. Fragment stropu w salonie i aneksie pd. zach. - ob. sala zabaw.
14. Widok klatki schodowej.
15. Rama wydzielająca hol piętra - widok od strony klatki schodowej.
16. Dom Ogrodnika ob. bud. mieszk. w pn. wsch. narożu działki.



1. Miejscowość

JELENIA GÓRA

2. Obiekt (nazwa jak w karcie)

W I L L A

3. Zawartość wkładki (nazwa obiektu lub materiału uzupełniającego)

MATERIAŁ FOTOGRAFICZNY



2



3



4



zór ODZ 1978 r.

5



6



7



9



8



10

1. Miejscowość

JELENIA GÓRA

2. Obiekt (nazwa jak w karcie)

WILLA

3. Zawartość wkładki (nazwa obiektu lub materiału uzupełniającego)

MATERIAŁ FOTOGRAFICZNY



11



12



13



6r ODZ 1978 r.

15



14



16



Drzwi w d. bawialni