

# KARTA EWIDENCYJNA ZABYTKU NIERUCHOMEGO WPISANEGO DO REJESTRU ZABYTKÓW

1. Nazwa

WINIARNIA, później GOSPODA „HIMMEL”

82450

2. Czas powstania

1690 r., ok. 1730 r., 1850 r.

3. Miejscowość

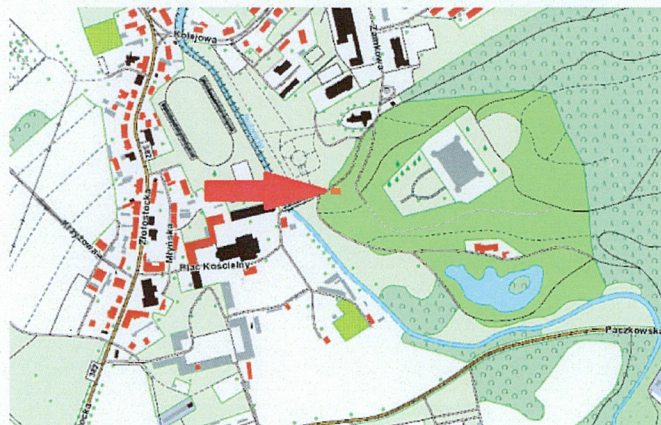
KAMIENIEC ZĄBKOWICKI 82450

4. Adres ul. Zamkowa

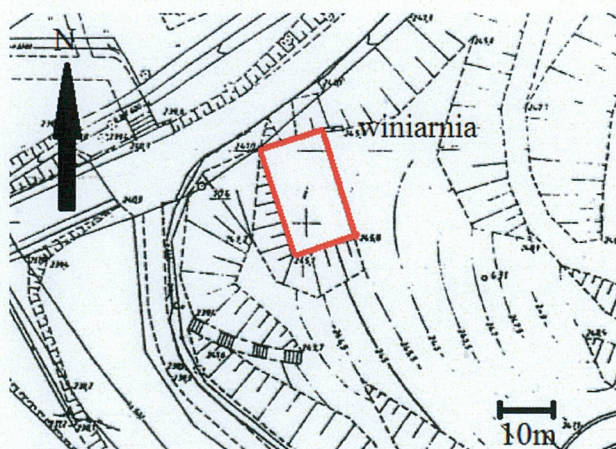
nr ewidencyjny działki 936/4

nr księgi wieczystej

11. Materiały graficzne



Plan orientacyjny 1:5000



Plan sytuacyjny 1: 250, winiarnia

5. Przynależność administracyjna

województwo dolnośląskie  
powiat ząbkowicki  
gmina Kamieniec Ząbkowicki

6. Współrzędne geograficzne

N:50°31'14.15'' E:16°52'39.92''

7. Poprzednie nazwy miejscowości

Camenz, Kamenz

8. Właściciel i jego adres

Gmina Kamieniec Ząbkowicki  
ul. Ząbkowicka 26  
57-230 Kamieniec Ząbkowicki

9. Użytkownik i jego adres

zarządca: Gminne Centrum Kultury w  
Kamieńcu Ząbkowickim  
ul. Złotostocka 27  
57-230 Kamieniec Ząbkowicki

10. Formy ochrony

Park kulturowy  
zespół pałacowo – parkowy wpisany do  
rejestrów A/4275/299/43/Wł

A/6046

26.05.2017

Elewacja frontowa - północna



Pierwsza wzmianka o budowie grodu w Kamieńcu Ząbkowickim pochodzi z 1096 r. Probostwo w Kamieńcu Ząbkowickim założyli augustianie w 1210 r. Opactwo zlokalizowane zostało pomiędzy Nysą Kłodzką oraz jej dopływem Budzówką, na ważnym szlaku handlowym. W 1246 klasztor przeszedł w ręce cystersów z Lubiąża. Budowę klasztoru cysterskiego rozpoczęto w 1318 r. Od 1340 cystersi mieli prawo do wolnego handlu na placu klasztornym, osadzania rzemieślników oraz prawo wyszynku, produkcji siodu i piwa. W XV wieku klasztor był kilkakrotnie niszczone. Odbudowę rozpoczętą w 1473 roku, ale przerywały ją kolejne powodzie, które wymusiły decyzję o zmianie biegu rzeki kierując ją w nowe koryto. Po reformacji i wojnie trzydziestoletniej, klasztor ponownie podniósł się w 1661 roku, wtedy też rozpoczęto odbudowę kościoła i przebudowę budynku klasztoru, a po 1693 r. odbudowano klasztorny folwark zniszczony przez pożar. Wówczas też przebudowano dom dla oficjalistów oraz piekarnię, słodownię, browar i wartownię.

W 1690 r. na lewym brzegu Budzówki wzniesiono budynek winiarni klasztornej. Piwnicę na przechowywanie wina wydrążono w skalistym zboczu. Nie jest znany jej pierwotny kształt, zachowane fragmenty korytarzy mogą świadczyć o tym, że pierwotna piwnica rozbudowana była w kierunku wschodnim i posiadała niższe poziomy. Z tego czasu zachowała się część ścian pierwszego pomieszczenia od strony wejścia w ich dolnej części oraz dwa korytarzyki we wschodniej części, w tym schodzący w dół i zasypyany. Na styku korytarzy widoczne zamurowanie cegłą systemową z pocz. XX wieku.

*c.d. załącznik nr 1*

Sytuacja: winiarnia zlokalizowana na wschodnim brzegu Budzówki za mostem łączącym zespół klasztorny z zespołem pałacowo – parkowym i przy drodze prowadzącej od kościoła poewangelickiego, w miejscu jej zbiegu z drogą parkową prowadzącą do maszynowni i pompowni, gazowni i stawu.

Materiał, konstrukcja, technika: *fundamenty* kamienne ze spoiwem piaskowo wapiennym, kamień zróżnicowany w zakresie rodzaju, kształtu i koloru *sklepienia* kolebkowe, ceglane za spoiwem piaskowo – wapiennym w części od strony wejścia i w ślepym korytarzu, tynkowane (tynki piaskowo – wapienne i współczesne z domieszką cementu), *sklepienie* w ostatnim pomieszczeniu kolebkowe schodzące do poziomu podłogi z okładziną termiczną (gruboziarnisty i porowaty materiał na bazie betonu), brak możliwości określenia materiału pod okładziną, na sklepieniach i przy ścianach nasyp ziemny (grubość ścian na rzucie – przypuszczalnie).

Bryła: zwarta, jednokondygnacyjna, nakryta nasypem ziemnym.

Elewacja frontowa: z kamienia łamanego, jednokondygnacyjna, z otworem drzwiowym na osi – dwuskrzydłowe wrota (wtórne), w części wschodniej elewacja wbudowana w zbocze, w części zachodniej ściana z zamurowanym cegłą otworem okiennym. Na elewacji widoczne pozostałości wyprawy tynkarskiej. Na koronie muru rolka kamienno – ceglana zabezpieczona wylewką betonową.

Elewacje pozostałe: fragment elewacji zachodniej kamienny z kamienia łamanego, pozostałe ściany zakryte zasypem ziemnym.

Stolarka: metalowa wrota współczesna.

Wnętrze: złożone z dwóch pomieszczeń i fragmentów dwóch korytarzy.

Pierwsze pomieszczenie za wejściem na planie prostokąta, ściany z cegły o wymiarach 9 x 30 cm, tynkowane. W ścianie zachodniej dwie nisze, północna jest zamurowanym przejściem zwieńczonym półkoliście, południowa w kształcie aediculi. Pomiędzy nimi przejście zamurowane cegłą o wymiarach 13 x 27 cm. W części południowej ściany wschodniej wejście do korytarza, w części północnej zamurowane przejście o analogicznym kształcie, jak istniejące. Pomieszczenie sklepienie kolebkowe o wysokiej strzałce i rozpiętej na linii północ-południe oraz ograniczone nadprożami na stalowych szynach. Sklepienie ceglane, tynkowane. Podłoga wyłożona współczesnymi betonowymi płytkami.

Pierwszy z korytarzy prowadzi w kierunku wschodnim, drugi zakręca w kierunku północnym. Korytarze sklepienie kolebkami przecinającymi się na połączeniu. Tu również widoczne zamurowanie cegłą o wymiarach 8 x 25 cm (maszynowa). Sklepienie drugiego korytarza opada w dół. Oba korytarze tynkowane. Podłogę stanowi klepisko.

Główne pomieszczenie znajduje się w głębi za pierwszym pomieszczeniem. Jest ono nakryte szeroką kolebką schodzącą do podłogi (jak w kazamatach), budulec ścian przykryty w całości okładziną z porowatego, gruboziarnistego materiału na bazie betonu i pokrytego warstwą soli. Okładzina o regularnych kształtach prostokątnych ciosów, w wyższych częściach sklepienia mocowana widocznymi metalowymi hakami do właściwego sklepienia. Podłogę stanowi utwardzone klepisko. W tylnej południowej ścianie pomieszczenia kanał wentylacyjny, wylot widoczny na nasypie.

Wyposażenie i instalacje: zachowane fragmenty nieczynnej instalacji elektrycznej z lat 20-tych XX wieku.



<p>14. Kubatura</p> <p>ok. 300 m<sup>3</sup></p>	<p>15. Powierzchnia użytkowa</p> <p>ok. 100 m<sup>2</sup></p>	<p>16. Przeznaczenie pierwotne</p> <p>winiarnia, później gospod Himmel</p>	<p>17. Użytkowanie obecne</p> <p>budynek użytkowany jako magazyn</p>
<p>18. Stan zachowania</p> <p>Część pierwotnych pomieszczeń zamurowana i zasypana. Istniejące pomieszczenia w stanie dobrym, z uwagi na specyfikę budowli występuje tu znaczne zawilgocenie i zasolenie. Miejscowe ubytki wypraw tynkarskich wewnątrz. Wykruszona spoina w ścianie frontowej. Fragment ściany zachodniej zewnętrznej z ubytkami budulca i głęboko skorodowana spoiną.</p>		<p>19. Istniejące zagrożenia, najpilniejsze postulaty konserwatorskie</p> <p>Bieżąco pielęgnować zieleń na nasypie ziemnym ograniczając wzrost roślinności penetrującej w głąb systemem korzeniowym. Brak widocznych zagrożeń wynikających z zawilgocenia i utrzymującej się niskiej temperatury w pomieszczeniach, za wyjątkiem miejscowych ubytków wypraw tynkarskich.</p>	



20. Akta archiwalne (rodzaj akt, numer i miejsce przechowywania)

„Studium środowiska kulturowego” Gmina Kamieniec Ząbkowicki, I. Rybka – Ceglecka, Wrocław 2003 r., s. 72-75 [DWKZ Del. W-ch, syg arch: 5159]  
„Rewitalizacja zespołu pałacowo – parkowego – etap I Projekt zagospodarowania terenu”, mgr inż. arch. E. Łysakowska, mgr inż. Adam Marek i zespół, 2013 r. [DWKZ Del. W-ch]

23. Bibliografia

„Pałac w Kamieńcu Ząbkowickim”, M. Gaworski, Strzelce Opolskie 2009  
„Park kulturowy w Kamieńcu Ząbkowickim” T. I, 2014 r., G. Grajewski

25. Źródła ikonograficzne (rodzaj, miejsce przechowywania)

„Park Kulturowy w Kamieńcu Ząbkowickim. T I Ogólna waloryzacja cech krajobrazu kulturowego” G. Grajewski, M. Bocheńska, 2014 r., il. 100 i 140

21. Uwagi

22. Adnotacje o inspekcjach, informacje o zmianach (daty, imiona i nazwiska wypełniających)

24. Opracowanie karty ewidencyjnej (autor, data i podpis)

tekst Anna Nowakowska-Ciuchera      marzec – kwiecień 2016 r.

plany, rysunki      j.w.

fotografie      j.w.

26. Załączniki

2 załączniki z (1 tekstem i rzutem, 1 fotografiami)





1. miejscowość <b>KAMIENIEC ZĄBKOWICKI</b> 2 gmina Kamieniec Ząbkowicki 3. powiat ząbkowicki 4. województwo dolnośląskie	5. Obiekt (nazwa jak w karcie) oraz adres  <b>WINIARNIA, później GOSPODA „NIEBO”</b>	6. Zawartość załącznika  Historia, rzut, fotografie
---	--	---

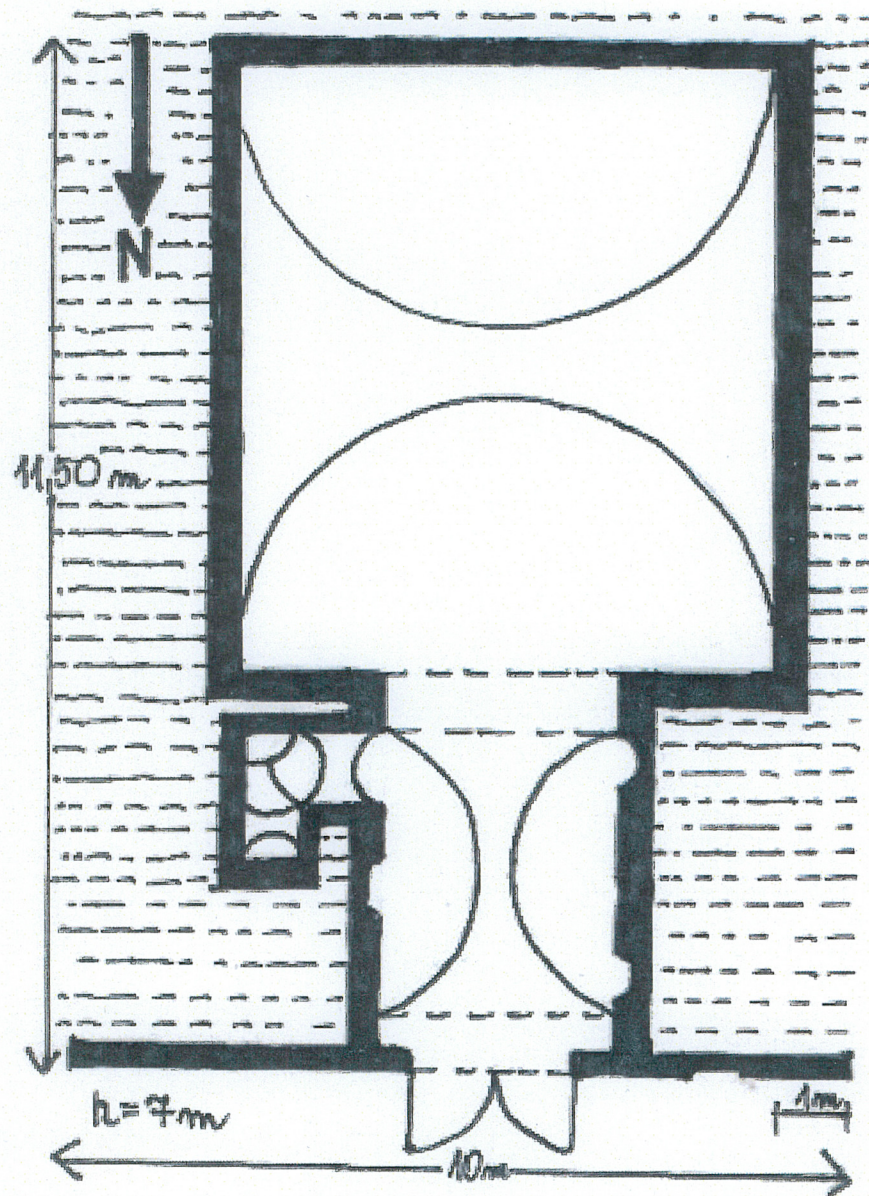
c.d. rubryki nr 12. Historia

Przypuszczalnie obecnie istniejące nisze, w ścianie zachodniej pierwszego pomieszczenia za wejściem, prowadziły do pomieszczeń w części zachodniej z otworem okiennym (zamurowanie widoczne w ścianie frontowej). Zmian w ścianie zachodniej dokonano w okresie baroku (ok. 1730 r.), gdzie występuje zarówno cegła o wymiarach stosowanych w renesansie, jak i baroku. Do winiarni prowadziła furta i most nad Budzówką. Przebudowa winiarni w czasie baroku wiązała się z rozwojem klasztoru, budową nowego pałacu opackiego, kilku barokowych kościołów w okolicznych wioskach oraz nowego barokowego wystroju kościoła. Tuż przed sekularyzacją klasztoru przez Fryderyka Wilhelma III, mnisi popadli w długi w wyniku wystawnego stylu życia. W wyniku licytacji odbytej w 1812 roku nową właścicielką klasztoru została Wilhelmina Fryderyka Ludwika – żona król Holandii – Wilhelma I. W 1850 r. wzniesiono na istniejącej winiarni gospodę „Himmel” (pol. niebo), jednocześnie przebudowując i rozbudowując winiarnię. Z tego okresu pochodzi największe zachowane pomieszczenie w formie nawiązującej do kazamaty i z okładziną termiczną, dokonano również zmian w sklepieniu pierwszego pomieszczenia. Powstała gospoda „Niebo” uchodziła za wytworną. Następnie budynek przebudowano na mieszkania dla urzędników dworskich. Nie jest znana dokładna data rozbiórki budynku gospody, który widoczny jest na materiałach ikonograficznych z 1853 r i z końca XIX wieku. Prawdopodobnie uległ zniszczeniu około połowy XX wieku. Na podstawie materiałów ikonograficznych wiadomo, że był to trójkondygnacyjny budynek, z czego pierwszą kondygnację stanowiła dawna winiarnia cystersów. Na dwóch wyższych kondygnacjach niewielkie otwory okienne rozmieszczone w osiach. Dach dwuspadowy z naczółkami, z kalenicą równoległą do biegu rzeki. Połacie asymetryczne, połacie wschodnia schodziła niżej niż zachodnia. Od zachodu znajdowało się główne wejście do gospody, zlokalizowane na drugiej kondygnacji i poprzedzone schodami terenowymi. Pod koniec XIX wieku most nad Budzówką posiadał kamienną balustradę, z neogotycką stylizacją nawiązującą do założenia pałacowo – parkowego.

Obecnie pomieszczenia użytkowane jako magazynowe.







Rzut 1:100



F. Koska, 1853 r., budynek po prawej – gospoda „Himmel”, Muzeum Narodowe we Wrocławiu

Fotografie:

1. Pierwsze pomieszczenie
2. Nisza w pierwszym pomieszczeniu
3. Ślepy korytarz



1. miejscowość **KAMIENIEC ZĄBKOWICKI**  
2 gmina Kamieniec Ząbkowicki  
3. powiat ząbkowicki  
4. województwo dolnośląskie

5. Obiekt (nazwa jak w karcie) oraz adres

**WINIARNIA, później  
GOSPODA „NIEBO”**

6. Zawartość załącznika

Fotografie



1.



2.



3.

