

1. Obiekt

OBORA W ZESPOLE FOLWARCZNYM (10)

2. Czas powstania

1852 r.

3. Miejscowość

PIOTROWICE ŚWIDNICKIE



4. Adres

Piotrowice
58-140 Jaworzyna Śląska

nr hipoteczny

5. Przynależność administracyjna

województwowałbrzyskie.....

gminaJaworzyna Śląska.....

6. Poprzednie nazwy miejscowości

Peterwitz/do 1945 r./

7. Przynależność administracyjna

1 VI 1975

województwowrocławskie.....

powiatŚwidnica.....

8. Właściciel i jego adres

Agencja Rolna Skarbu Państwa

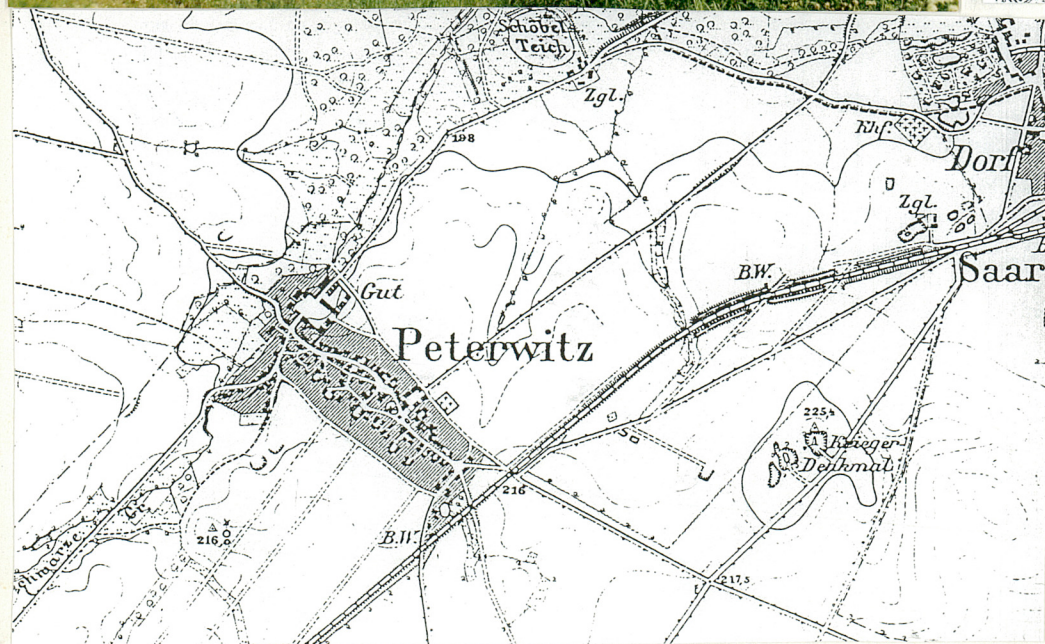
9. Użytkownik i jego adres

Skarbowe Przedsiębiorstwo Rolne
Stary Jaworów, Spółka Z.O.O.

58-140 Jaworzyna Śląska

10. Rejestr zabytków

Nr1642..... data 31. 12. 1998



12. Autorzy, historia obiektu, określenie stylu

W połowie XIX w. kolejny właściciel majątku z rodziny hrabiów Burghaus rozbudował zabudowania folwarczne w kierunku pn.-wsch. tworząc nowy pomocniczy majdan gospodarczy zw. tutaj Małym dziedzińcem gospodarczym. Do już istniejących od XVIII w. stodoł dobudowano, po wschodniej stronie prostokątnego placu dwie obory rozdzielone szerokim przejazdem w pn. części i niskim budynkiem gosp. Plac zamknięto od pn.-wsch i pd.-wsch. kamienno-ceglanym murem granicznym.

Omawiany tu budynek obory-I jest typem budynku inwentarsko-mieszkalnego/pd./ i został najprawdopodobniej wybudowany w 1852r. o czym świadczy tablica fundacyjna umieszczona na pd-zach szczycie: BRABAUT v./J.G. v.B./ 1852.

13. Opis (sytuacja, materiał i konstrukcja, rzut, bryła, elewacje, wnętrze, wyposażenie, instalacje)

Sytuacja: Budynek usytuowano po pd.-wsch stronie prostokątnego placu Małego dziedzińca gospodarczego, gdzie wraz i oborą-II i budynkiem gosp. tworzy blokowo-pawilonową zabudowę pd.-wsch pierzei. Położony na terenie zachodniego stoku niewielkiego wzniesienia, południowo-wsch. ścianą nieco wrzyna się w stok; od frontu teren wyrównany, zarośnięty trawą. Ze słabo czytelną drogą przebiegającą równolegle do budynku i rozwidlającą się na wysokości pd.-zach szczytu jako dojście do części mieszkalnej i małego ogródka kwiatowego ulokowanego w pd. rogu dziedzińca między budynkami stodoły, obory i muru granicznego łączącego oba budynki i schodkowo wspinającego się w kierunku pd.

MATERIAŁ, KONSTRUKCJA, TECHNIKA

Ściany: obwodowe murowane z kamienia ciosanego, - mur typu poligonalnego, oraz z cegły maszynowej/kotona/, zewnątrz nietynkowane, wewnątrz otynkowane. Ściany wewnętrzne, działowe oraz niskie ścianki działowe w części inwentarskiej, podstawy żłobów, kolumny sklepień murowane z cegły maszynowej otynkowane, malowane. Detale w postaci lizen, stercznowych nasad, gzymsów oraz opaski okienne i część drzwiowych wykonano w cegle, nietynkowanej; część opasek drzwi frontowych -kamienna/piaskowiec/.

Sklepienia: ceramiczne/ceglane/: 1. kolebki rozdzielone gurtami, kolebkowe z mijającymi się lunetami/sień mieszk/, kolebkowe na gurtach/piwnica-mieszk./ 2. krzyżowe, otynkowane wsparte na 8-bocznych kolumnach w typie korynckim z profilowanymi impostami, wzmocnione gurtami/cz.inwentarska/

Stropy drewniane, belkowe z podsufitką z desek tynkowane na trzcinie/górne kondyg. cz. mieszk/.

Więźba Dachowa: drewniana typu krokwiowo-płatwiowo-kleszczowego z 4 rzędami słupów. Dwa skrajne rzędy niskich słupów bez mieczy podtrzymują płatew pośrednią równoległą do namurnicy. Dwa środkowe rzędy słupów wysokich z mieczami podtrzymują wyższe płatwie pośrednie i jętki, są usztywnione zastrzałami kleszczowymi które obejmując słupy łączą się pod kalenicą z przeciwległą parą. Dodatkowo słupy usztywnione poziomymi belkami krótkimi. Dach dwuspadowy kryty dachówką ceramiczną, karpiówką podwójnie w łuskę na łątach drewnianych; na kalenicy gąsiory zabezpieczające. Brak rynien i rur spustowych.

Posadzki: kamienna obłana częściowo betonem/sień mieszk./, kamienna kostka częściowo obłana betonem z wyprofilowanymi kanałami gnojowymi/obora/; na cementowej wylewce ceramiczne, nieglazurowane płytki/poddasze/.

Podłogi drewniane z desek na styk na legarach, malowane/górne kondyg. mieszk.

Schody wewnętrzne: 1. główne kamienne, oblane betonem, dwubiegowe, łamane z podestem i drewnianą poręczą mocowaną z jednej strony schodów; górny bieg schodów na poddasze mieszkania drewniany, zabiegowy z drewnianą balustradą z cienkich tralek i profilowaną poręczą. 2. do piwnicy-kamienne

<p>14. Kubatura</p> <p>ok. 6500 m³</p>	<p>15. Powierzchnia użytkowa</p> <p>ok. 1346 m²</p>	<p>16. Przeznaczenie pierwotne</p> <p>Obora, mieszkanie</p>	<p>17. Użytkowanie obecne</p> <p>Obora/mieszkanie, od 1990r nieużytkowane</p>
<p>18. Prace budowlane i konserwatorskie, ich przebieg i dokumentacja</p> <p>Brak danych odnośnie jakichkolwiek prac remontowo-budowlanych w budynku. Po stanie technicznym widać że dopóki był użytkowany to dbano na bieżąco i wykonywano bieżące naprawy. Prawdopodobnie dopiero po wojnie zamontowano w pomieszczeniach na parterze mieszkania piec CO do ogrzewania obory.</p>		<p>19. Stan zachowania (fundamenty, ściany zewnętrzne, ściany wewnętrzne, sklepienia, stropy, konstrukcje dachowe, pokrycie dachu, wyposażenie i instalacje)</p> <p>Obecnie budynek nieużytkowany.</p> <p>Ściany- ogólnie stan dobry jedynie na ścianach przy punktach z wodą zawilgocenia murów i ślady zagrzybienia</p> <p>Sklepienia i stropy -stan dobry</p> <p>Podłogi drewniane w części mieszkalnej zniszczone, część desek poluzowana, spróchniała i wyrwana przy demontarzu piecy.</p> <p>Posadzka w kotłowni/mieszk/ mocno zniszczona demontażem pieca, połupana.</p> <p>Okna: w części otworów brak oszklenia , uszkodzona stolarka, brak wewnętrznych skrzydeł w oknach skrzynkowych.</p> <p>Drzwi zew. na poddaszu niezabezpieczone-brak skrzydeł Brak skrzydeł drzwi do kotłowni, piwnicy, częściowo zniszczone gł. drzwi wejściowe do mieszk.</p> <p>Wnętrze obory stan dobry. Wnętrza mieszkania zdewastowane wymontowane piece kaflowe, niezabezpieczone przewody kominowe, zdemonstowane zlewy.</p>	
		<p>20. Najpilniejsze postulaty konserwatorskie</p> <ol style="list-style-type: none"> 1. Zabezpieczenie budynku przed dalszą dewastacją. 2. Oddanie budynku do użytkowania. 	

21. Akta archiwalne (rodzaj akt, numer i miejsce przechowania)

24. Uwagi różne

25. Opracował

tekstKatarzyna Szafrńska, IX.1996r.

imię, nazwisko, data, podpis

plany, rysunkiKatarzyna Szafrńska, IX.1996r.

imię, nazwisko, data, podpis

zdjęcia fotogr.Katarzyna Szafrńska, IX.1996r.

imię, nazwisko, data, podpis

miejsce przechowania negatywówMuzeum Narodowe Rolnictwa w Szreniawie

Karta po wypełnieniu podlega ochronie na podstawie przepisów prawa autorskiego

22. Bibliografia

26. Adnotacje o inspekcjach, informacje o zmianach (daty, imiona i nazwiska wypełniających)

23. Źródła ikonograficzne i fotografia (rodzaj, miejsca przechowania sygnatury)

27. Załączniki

2 - tekst, ilustracje

3,4 - ilustracje

1. Miejscowość PIOTROWICE ŚWIDNICKIE	2. Obiekt (nazwa jak w karcie) OBORA W ZESPOLE FOLWAR- -CZNYM	3. Zawartość wkładki (nazwa obiektu lub materiału uzupełniającego) Opis.
---	---	---

Schody, c.d.: jednobiegowe z drewnianą poręczą mocowaną w ścianie; 3. na strych i do obory 3-stopnie kamienne.

Okna: otwory okien w przyziemiu głębokie w formie leżących prostokątów sklepione łukiem odcinkowym, nieco wewn.-
należ rozglifione. Stolarka okienna drewniana typu krosnowego, pojedyncze, dwudzielne; część skrzydeł szklona na kit w 4 szczelinach pojedynczych, część szklona bez szczelin. Otwory okien w górnych kondygnacjach /poddasze i szczyt/ w formie wysokich stojących prostokątów pojedynczych i w formie triforium/szczyt pn.-wsch./ sklepionych łukiem odcinkowym i mieszkanie; poddasze/ i pełnym/szczyt pn.-wsch/ w płytkich wnękach. Stolarka okienna drewniana typu skrzynkowego, dwudzielna; skrzydła szklone na kit w 3 szczelinach pojedynczych. Wąskie szczelinowe okiennka poddasza sklepione łukiem odcinkowym, stolarka krosnowa jednodzielne, szklone w 2 szczelinach.

Drzwi: w przyziemiu: 1. do obory - wysokie i głębokie wnęki z kamiennym ślemieniem wyodrębnionym od wewnątrz, na zewnątrz w formie nadproża opaski kamiennej. Otwór drzwi w podślemieniu sklepiony łukiem nadwieszonym, w nadświetlni łukiem odcinkowym/od wewn./ Drzwi drewniane, jednoskrzydłowe z prostokątną nadświetlnią/od zewnątrz jako okno nad drzwiami/ krosnową, 2-dzielną szkloną w 4 szczelinach pojedynczych bądź bez szczelin. Skrzydło deskowo-listwowo-zastrzałowe na zawiasach pasowych. 2. do części mieszkalnej - wysoka prostokątna wnęka sklepiona łukiem odcinkowym. Drzwi drewniane, jednoskrzydłowe z nadświetlem krosnowym, dwudzielnym szklonym w szczelinach krzyżowych. Skrzydło deskowo-listwowo-zastrzałowe na zawiasach czopowych, zamek zewnętrzny. Drzwi zewn. poddasza: niewysokie prawie kwadratowe otwory sklepione łukiem odcinkowym. Część otworów pozba-
wiona skrzydeł, część od wewnątrz zabita deskami; na węgarach zewnętrznych metalowe mocowania do zawiasów. Drzwi wewnętrzne w części mieszkalnej - osadzone w prostokątnych wnękach o prostych nadprożach, drewniane, w odrzwiach, jednoskrzydłowe; skrzydła ramowo-3 płycinowe na zawiasach czopowych; drzwi ujęte w drewniane profilowane opaski. Na strych 1-skrzydłowe, metalowe wzmocnione metalowymi taśmami, bez odrzwi, górą skrzydło wykrojone w łuk odcinkowy. Do piwnicy jednoskrzydłowe, drewniane, deskowo-listwowo-zastrzałowe na zawiasach pasowych.

Rzut: budynek zbudowano na planie prostokąta wydłużonego na osi pd.-zach-pn.-wsch. Jednotraktowy w północnej, większej części/obora/ dwutraktowy w mniejszej południowej/mieszkalno-gospodarczej/części. Jednoprzestrzenne, duże pomieszczenie obory trzy przeszłowe z poprzecznym traktem komunikacyjnym na osi głównego wejścia /os pn. zach-pd.-wsch./ nakryte sklepieniem krzyżowym wspartym na dwóch rzędach kolumn/centrum/ i dwóch rzędach półkolumn przysściennych skupionych po 4. na 3 odcinkach. Dwa centralne rzędy kolumn wyznaczają trzy pozorne trakty nierównej szerokości, zgodne z osią gł. budynku. Środkowy trakt mieści gł. korytarz komunikacyjno-pasowy oddzielony od traków mieszczących stanowiska długie niskimi żłobami. Stanowiska oddzielone od ścian wąskimi korytarzykami komunikacyjnymi z płytkimi kanałami gnojowymi. Obora skomunikowana zewnętrznie dwoma otwartymi przejściami i dwoma zamurowanymi; wewnątrz skomunikowana z przedsionkiem-aparatownią/pd.-zach/ oraz z pomieszczeniem gospodarczym/pn.-wsch/.

Mała dwutraktowa część pd.-zach. została podzielona ścianą działową na dwa odrębne pomieszczenia nieskomuni-

Wkładkę założył: Katarzyna Szafrańska, IX. 1996r.
(imię, nazwisko i data)

Muzeum Narod. Rolnictwa
w Szreniawie

Miejsce przechowywania negatywów

Wzór ODZ 1978 r.

Rzut, c.d.: -kowane ze sobą. Małe jednoprzestrzenne pomieszczenie zach. nakryte dwukolebkowym sklepieniem/koleby rozdzielone gurttem/skomunikowane przejściem w pn. rogu z oborą i zewnątrz wejściem przesuniętym na pd. Średnie pomieszczenie wśch podzielone dwoma ściankami działowymi na trzy pomieszczenia; w zach. części, ośi gł. wejścia niewielka prostokątna sionka/oś pn.zach.-pd.wsch/ sklepiona kolebką z mijającymi się lunetami, za nią po zach. stronie krótki korytarzyk do piwnicy, po wsch. stronie schody klatki schodowej oba pomieszczenia nakryte kolebkami; na wsch. od gł. wejścia duże pomieszczenie sklepione dwoma kolebkami rozdzielonymi gurttem.

Bryła: Średniej wielkości budynek o zwartej bryle w zabudowie blokowej z 1-kondyg. budynkiem gospodarczym od pn.-wsch. oraz z przylegającym doń od pd. murem granicznym. Budynek dwukondygnacyjny/2-kondygnacja niższa-poddasze/, podpiwniczony w pd.-zach. części, z użytkowym poddaszem/mieszkalno-magazynowym/. Nakryty dwuspadowym dachem. Korona murów w szczytach wyciągnięta nieco ponad połacie dachowe zwieńczone nasadami sterczynowymi prostokątnymi nakrytymi dwuspadowymi, kamiennymi daszkami, lub płaską ławą/środk./

Elewacja frontowa/pn.-zach./: 2-kondygnacyjna, 9-osiowa w obu kondygnacjach, niesymetryczna, nieotynkowana z zachowanym rysunkiem muru poligonalnego. Wertykalnie podzielona trzema ceglanyymi lizenami, nieotynkowanymi, /dwie narożne, jedna asymetrycznie przesunięta na pd./zwieńczonymi ceglanyymi, prostokątnymi nasadami sterczynowymi z niewielką prostokątną płyciną pośrodku; sterczyny nakryte dwuspadowymi daszkami kamiennymi. Lizeny dzielą elewację na dwie nierównej wielkości części: północną większą 7-osiową i południową, mniejszą-dwuosiową. Horyzontalnie obie części elewacji podzielono gzymsem kordonowym, ceglany płaskim i zwieńczono warstwowym gzymsem schodkowym, ceglany. Otwory okien i wąskich okien szczelinowych ujęto w ceglane, nieotynkowane opaski, otwory drzwi w przyziemiu ujęto w kamienne opaski. W przyziemiu północnej, większej części parę drzwi centralnie umieszczonych/pd.-zamurowane/ flankują, niesymetrycznie oddalone drzwi pn. i pd.. Na poziomie nadświetlni drzwiowych rząd okiennosklepionych łukowo. W parti poddasza naprzemiennie rozmieszczone wąskie okna szczelinowe z większymi otworami drzwiowymi; otwory drzwiowe dołem flankowane są, na poziomie gzymasu kordonowego, dużymi metalowymi kołami z masywnymi śrubami pośrodku. W pd., mniejszej części drzwi przesunięte w kierunku pd., w pasie nadświetlni dwa okna; w 2-kondyg. duże okna ujęte w opaski noszące ślady otynkowania.

Elewacja tylna/pd.-wsch./: 2-kondygnacyjna, 7-osiowa w przyziemiu, 5-osiowa w partii poddasza, niesymetryczna, nieotynkowana opracowana w podziałach wertykalnych i horyzontalnych jak elewacja frontowa. Okna większe w części pd. i mniejsze oraz szczelinowe w północnej części ujęte w ceglane opaski nieotynkowane.

Elewacja boczna/pd.-zach./: 4-kondygnacyjna, 1-osiowa w 1, 2 i 4-kondygnacji oraz 3-osiowa w 3-kondygnacji; symetryczna, nieotynkowana z centralnie umieszczonym wejściem. Nad wejściem rząd wysokich okien sklepionych łukowo zwieńczonych okullusem i oddzielonym od nich prostokątną płaciną fundacyjną. Okna ujęte w ceglane, nieotynkowane opaski. Naroża elewacji wymurowane w cegle z zaznaczonymi płaskimi, ceglany boniami, zwieńczono wspólnymi z frontowymi i tylnymi lizenami nasadami sterczynowymi. Korona muru szczytu ceglana zdobiona ceglany gzymsem z fryzem ząbkowym pośrodku, wyciągnięta nieco powyżej połaci dachowych tworzy mini attyczkę zwieńczoną w centrum prostokątną nasadą sterczynową. Wierzch korony muru nakryty kamiennymi płytami.

Elewacja boczna/pn.-wsch./: 4-kondygnacyjna zabudowana do wysokości 2-kondygnacji budynkiem gosp. obejmującym całą szerokość. 1-osiowa z triforium w 3-kondygnacji. Naroża muru kamiennego wymurowane w cegle z płaskimi boniami zwieńczone sterczynami; korona muru zwieńczona ceglany gzymsem z fryzem ząbkowym wyciągnięta w mini attyczkę i nakryta kamiennymi płytami z prostokątną sterczyną pośrodku. Okna ujęte w ceglane opaski, nieotynkowane. W 4-kondyg. otwór w formie równoramiennej krzyża.

1. Miejscowość
PIOTROWICE ŚWIDNICKIE2. Obiekt (nazwa jak w karcie)
OBORA W ZESPOLE FOLWARCZNYM3. Zawartość wkładki (nazwa obiektu lub materiału uzupełniającego)
Opis, c.d.. spis zdjęć i rysunków, plany

Wnętrza i wyposażenie: Obora - jednoprzestrzenne wnętrze nakryte sklepieniem krzyżowym wspartym na ośmiobocznych kolumnach w typie korynckim i półkolumnach przysściennych, wzmocnione gurtami. Dwa rzędy środkowych kolumn wyznaczają trzy pozorne trakty mieszczące: główny korytarz komunikacyjno-paszowy / centralny trakt / i długie stanowiska typu płytkiego/boczne trakty wsch i zach/. Pośrodku elewacji frontowej główne wejście. Na osi wejścia wąski trakt komunikacyjny ujęty na wysokości stanowisk niskimi/1,5 m/ ściankami ceglanymi, otynkowanymi; na poziomie posadzki od pn. oflankowany szerokim, zbiorczym kanałem gnojowym nakrytym deskami. Centralny korytarz komunikacyjno-paszowy oddzielono od stanowisk niskimi, ceglanymi żłobami z kamiennymi korytami oraz metalowymi barierkami do wiązania zwierząt. Posadzka w trakcie stanowisk pochylona w kierunku kanałów gnojowych biegnących wzdłuż stanowisk i wąskich korytarzyków komunikacyjnych oddzielających stanowiska od ścian. W części mieszkalnej - na dole sień z korytarzykiem do piwnicy i schodami na górę oraz duże pomieszczenie w którym mieściła się kotłownia: zdemontowano piec zostały duże zbiorniki na wodę. Na górnych kondygnacjach dwa mieszkania dwupokojowe z kuchnią.

Instalacje: elektryczna 2-fazowa nad-i podtynkowa, ob. odłączona, woda, szambo; ogrzewanie w cz. Mieszk. piece węglowe/ob. zdemontowane/ w cz. obory-CO..

Spis ilustracji:

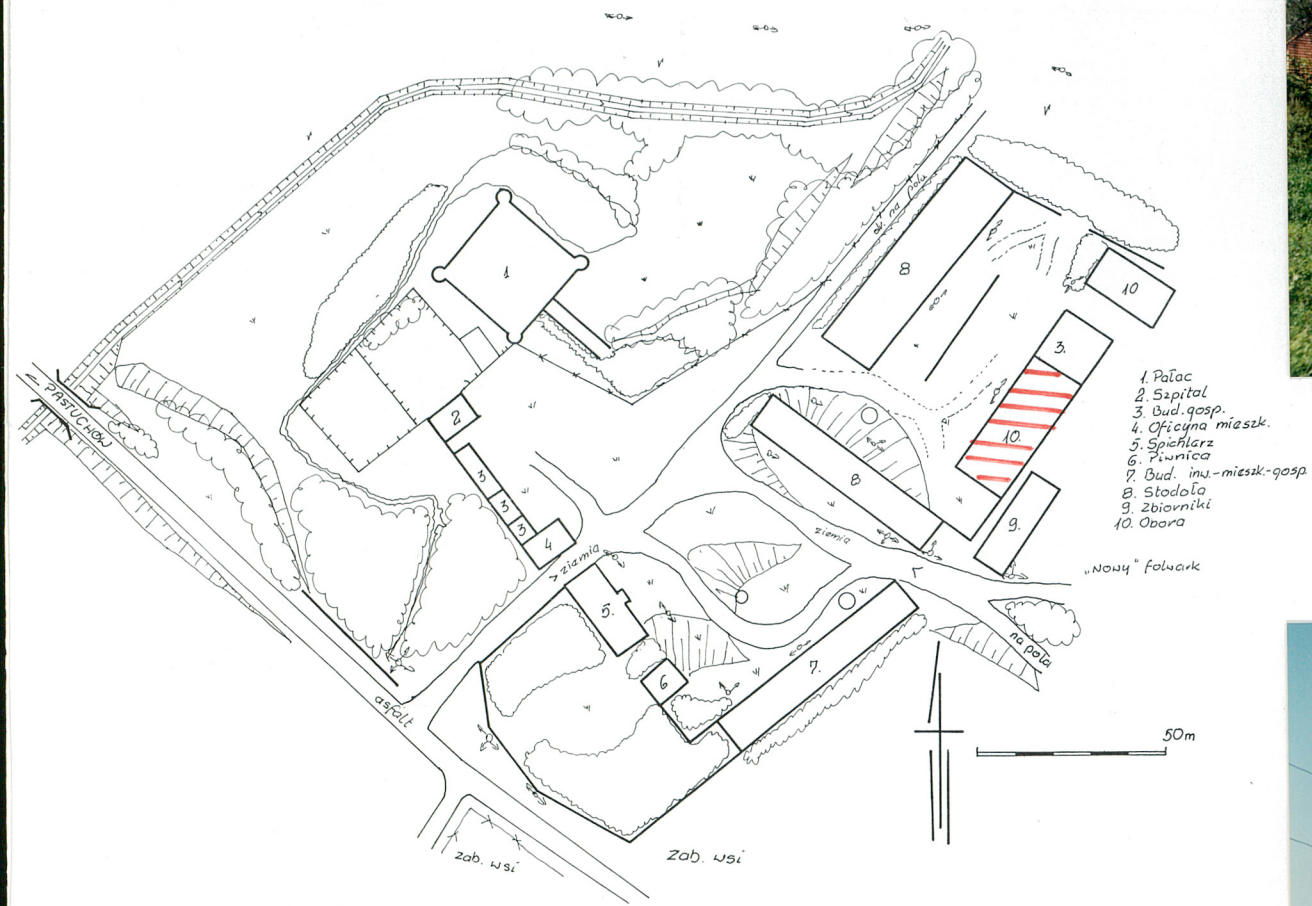
1. Obora I /10/ ujęcie z pd.-zach.
2. Plan orientacyjny polski
3. Plan orientacyjny niem. z 1883r.
4. Plan sytuacyjny
5. Rzut przyziemia
6. Elewacja frontowa/pn.zach./
7. Elewacja tylna/pd.wsch/
8. Elewacja boczna/pd.zach/
9. Tablica fundacyjna/pd.zach/
10. Elewacja boczna/pn.-wsch./
11. Detal-okno elewacja front.
- 12,13. Więźba dachowa-konstrukcja
14. WNEŹRZE PD-ZACH
15. WNEŹRZE OBORY



Wkładkę założył: Katarzyna Szafrńska, IX.1996r.
(imię, nazwisko, data)

Miejsce przechowywania negatywów: Muzeum Narodowe Rolnictwa 6
w Szreniawie

Wzór ODZ 1978 r.



1. Miejscowość

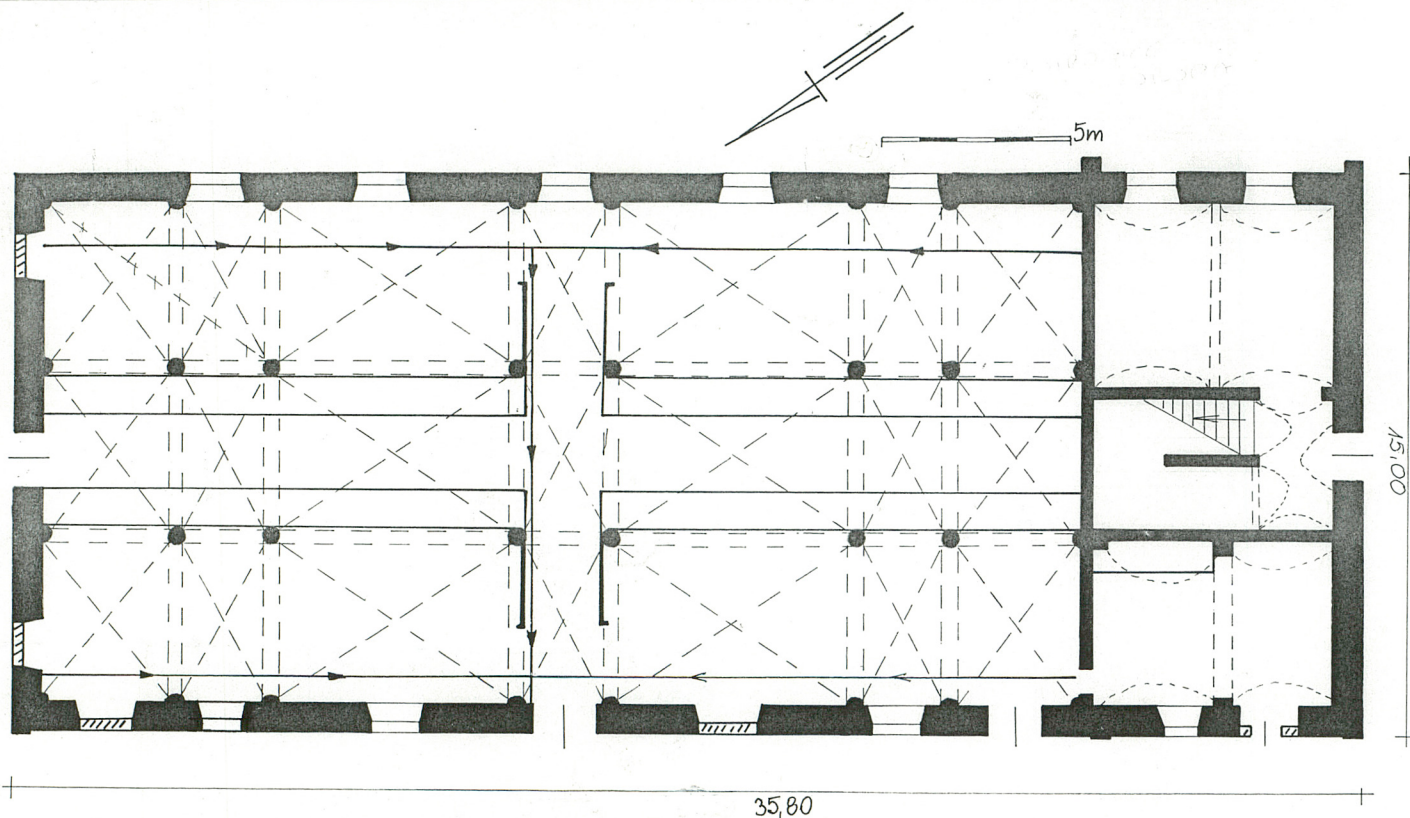
PIOTROWICE ŚWIDNICKIE

2. Obiekt (nazwa jak w karcie)

OBORA W ZESPOLE FOLWARCZNYM

3. Zawartość wkładki (nazwa obiektu lub materiału uzupełniającego)

Materiał ilustracyjny



14



5

Wkładkę założył: Katarzyna Szadronińska, VII 1996
(imię, nazwisko, data)

Miejsce przechowywania negatywów: MNR w Szreniawie

15





9



10



11

1. Miejscowość

PIOTROWICE ŚWIDNICKIE

2. Obiekt (nazwa jak w karcie)

OBORA W ZESPOLE FOLWARCZNYM

3. Zawartość wkładki (nazwa obiektu lub materiału uzupełniającego)

MATERIAŁ ILUSTRACYJNY



12



13

Wkładkę założył: Katarzyna Szabłowska, VIII 1996
(imię, nazwisko, data)

Miejsce przechowywania negatywów: MNR w Sereńiowie