

1. Obiekt KUŹNIA/WOZOWNIA/OBORA

244/1 OB. OBORA (3)

2. Czas powstania

ok. 1910-1920r.

3. Miejscowość

M I L I K O W I C E

4. Adres

Milikowice
ul. Kościuszki

nr hipoteczny

5. Przynależność administracyjna

województwowałbrzyskie.....

gminaJaworzyna St. pow. ŚWIDNICA

6. Poprzednie nazwy miejscowości

Arnsdorf

7. Przynależność administracyjna

1 VI 1975

województwowrocławskie.....

powiatŚwidnica.....

8. Właściciel i jego adres

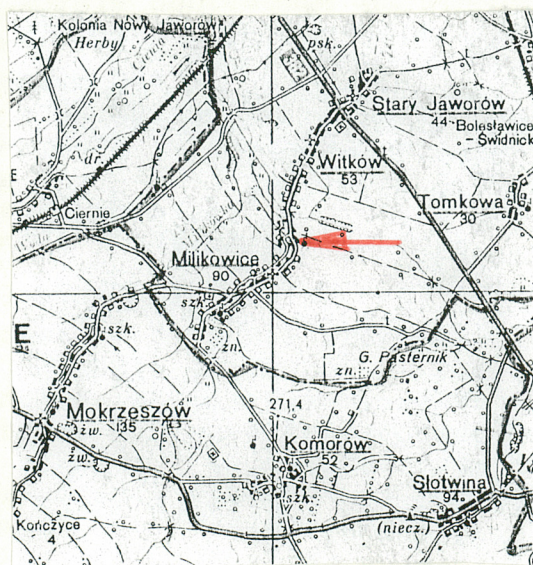
Skarbowe Przedsiębiorstwo
Rolne- Stary Jaworów,
Spółka Z.O.O.

9. Użytkownik i jego adres

j.w.

10. Rejestr zabytków

Nr data



12. Autorzy, historia obiektu, określenie stylu

Budynek powstał prawdopodobnie między 1910 a 1920 r. o czym świadczy wystrój architektoniczny budynku, materiały konstrukcyjne stropów oraz słabo czytelny napis w szczycie pn. Na górze, w kondygnacji poddasza mieściły się od pn. i pd. po 4-6 mieszkań dla służby folwarcznej, a pośrodku był magazyn paszy objętościowej. Na dole/1-kondygnacji/ pierwotnie mieściły się: od pn - kuźnia i stelmacharnia, 2-wozownie, potem garaże samochodowe, na końcu, za obecną paszarnią, mieściła się obo-
ra lub stajnia.

Pod koniec II wojny, po wkroczeniu wojsk radzieckich, w budynku wozowni trzymano czołgi, które uszkodziły ściany działowe i zniszczyły kuźnię. Po wojnie jeszcze przez krótki czas funkcjonowała kuźnia ale w 50-tych latach przeprowadzono generalny remont budynku - 1-kondygnacji. Wyburzono część ścian, zamurowano część otworów, zlikwidowano kuźnię i wozownię i utworzono dużą oborę opasową.

13. Opis (sytuacja, materiał i konstrukcja, rzut, bryła, elewacje, wnętrze, wyposażenie, instalacje)

Sytuacja: budynek położony na płaskim terenie stanowi północną część wschodniej pierzei dużego dziedzińca gospodarczego. Na pd.-zach. i zach., przez wewnętrzną wschodnią drogę dojazdową utwardzoną szlaką, sąsiaduje z oficyną mieszkalną/rządówką/ i ogrodem warzywnym. Między oborą a ogrodem warzywnym na północy utworzono szeroki pn.-zach wjazd na folwark, a po wsch. stronie drugi wjazd-pn.wsch. zamknięty bramą. Od szosy /pn./ oddziela go niewielki ogródek warzywny wydzielony ogrodzeniem z metalowej siatki w metalowych ramach ceowników osadzonych na metalowych słupkach. Po obu stronach budynku-wsch i zach.- biegną dwie drogi dojazdowo-gospodarcze: wewnętrzna wsch droga i wschodnia droga, którą od budynku oddziela szeroki trawnik z dużym szambem pośrodku i płytką gnojownią. Na południu, od blokowej zabudowy wsch. pierzei oddziela go szeroki przejazd zamknięty metalową bramą-brama wsch.

MATERIAŁ, KONSTRUKCJA, TECHNIKA

Ściany: murowane z kamienia ciętego w układzie poligonalnym od zewnątrz nieotynkowane, wewnątrz tynkowane. Wewnętrzne ściany działowe z cegły obustronnie tynkowane, malowane. Zdobienia architektoniczne jak: gzymsy kordonowy w typie terakotowym, wieńczący w typie warstwowym i terakotowym, lizeny, opaski okien i drzwi, nasady sterczynowe szczytów wykonano z cegły i terakoty.

Stropy: 1-kondygnacja - ceramiczne, typu odcinkowego, łukowe, na szynach stalowych, spięte podciągami metalowymi/dwu-ceowniki/podparte okrągłymi, metalowymi słupami w dwóch rzędach; ceglana koleba nad klatką schodów wewnętrznych pn.; 2-kondygnacja - drewniane, belkowe, pełne z podsufitką z desek tynkowaną na trzcinie z dwoma świetlikami kominowymi.

Więźba dachowa: drewniana typu krokwiowo-płatwiowo-kleszczowego z 4 rzędami słupów. Dwa skrajne rzędy słupów bez mieczy wspierają płatw pośrodku i spięte są krótkimi kleszczami z krokwiami przy murłacie; dwa środkowe rzędy słupów z mieczami są wysokie i spięte ze sobą kleszczami.

Dach dwuspadowy kryty dachówką ceramiczną, karpiówką w łuskę na łątach drewnianych/pn. część do 1-go ogniomuru/, eternitem falistym mocowanym na łątach drewnianych/środk. i pd. część budynku/. Kominowe świetliki przepruwają w dwóch miejscach stropy drewniane poddasza i strych w pn. i pd. części mieszkalnej; tworzą stożkowate kominy ze ścianami obitymi deskami na styk z niewielkimi otworami okiennymi/nieprzeszklonymi/ na poziomie strychu; pokryte dwuspadowymi daszkami przeszklonymi w metalu szkieł zbrojonym. Kominy murowane z cegły. Brak rynien i rur spustowych.

Posadzki: 1-kondygnacja - naga wylewka betonowa z płytkami kanałami gnojowymi wzdłuż stanowisk i głębokimi poprzecznymi kanałami zbiorczymi z zamontowanym mechanicznym urządzeniem zw. "delta"; posadzka w trakcie stanowisk podniesiona o niewysoki stopień i nieco pochyła od strony kanałów gnojowych.

<p>14. Kubatura</p> <p><i>~ 16 700 m³</i></p>	<p>15. Powierzchnia użytkowa</p> <p><i>~ 2 900 m²</i></p>	<p>16. Przeznaczenie pierwotne</p> <p>Kuźnia, wozownia, obora, mieszkania</p>	<p>17. Użytkowanie obecne</p> <p>Obora opasowa, mieszkania</p>
<p>18. Prace budowlane i konserwatorskie, ich przebieg i dokumentacja</p> <p>W dyrekcji zakładu brak dokumentacji związanej z przeprowadzoną modernizacją budynku. Z relacji pracowników wynika że krótko po wojnie jeszcze funkcjonowała kuźnia ale w latach 50-tych zlikwidowano ją i całą dolną kondygnację przebudowano. Usunięto ściany działowe w całej pn. i środk. części budynku, wylano nowe posadzki betonowe z kanałami gnojowymi i odprowadzającymi do szamba, wymurowano nowe żłoby rozdzielone gankami paszowymi. Utworzono oborę opasową. Zachowano stropy oraz mieszkania i magazyn pasz objętościowych w 2-kondygnacji. W 1994r. dokonano zmiany poszycia dachowego, całkowicie w części środkowej i południowej a częściowo w cz. pn. położono eternit falisty, oszklono świetliki</p>		<p>19. Stan zachowania (fundamenty, ściany zewnętrzne, ściany wewnętrzne, sklepienia, stropy, konstrukcje dachowe, pokrycie dachu, wyposażenie i instalacje)</p> <p>Przyziemie: ściany zewnętrzne i wewnętrzne, stropy, posadzki, okna i drzwi stan bardzo dobry.</p> <p>Schody zewn.: ceglany cokół nieotynkowany, zwietrzałe i kruszące się cegły, popękane kamienne schody, zniszczona w dolnej partii balustrada drewniana.</p> <p>Górna kondygnacja, pn.: -wewnętrzne ściany na korytarzu rozkute pod nową instal. elektr., nieotynkowane; -duże zawilgocenia i zagrzybienia przy zlewach na korytarzu i w miejscach gdzie woda przenika przez poszycie dachowe; -ubytki tynków i złuszczenia farby; -Schody wewn.pn., spękane kamienne stopnie, brak poręczy; podłogi drewniane bardzo zniszczone gł. na strychu: spróchniałe, zawilgocone, uginające się; brak oszklwienia okienek w kominie świetlika; więźba dachowa zawilgocona, ślady zacieków na słupach i krokwiach, ślady po drewnojadach. Duże przświty w miejscu przeprocucia dachu przez kominy świetlików, przświty w miejscu złączenia eternitu w dole części obw. połaci a dachówkami w górnej części połaci. Brak rynien i rur spustowych. Ogniomury i kominy stan dobry</p>	
		<p>20. Najpilniejsze postulaty konserwatorskie</p> <ul style="list-style-type: none"> - usunąć zawilgocenia i zagrzybienia ścian, otynkować i pomalować - zmienić podłogi drewniane na nowe - zlikwidować przświty w poszyciu dachowym - założyć rynny i rury spustowe - założyć eternit w miejscu starych dachówek 	

21. Akta archiwalne (rodzaj akt, numer i miejsce przechowania)

24. Uwagi różne

25. Opracował

tekst Katarzyna Szafrńska, sierpień 1996r.

plany, rysunki Katarzyna Szafrńska, sierpień 1996r.

zdjęcia fotogr. Katarzyna Szafrńska, sierpień 1996r.

miejsce przechowania negatywów Muzeum Narodowe Rolnictwa w
Szreniawie

Karta po wypełnieniu podlega ochronie na podstawie przepisów prawa autorskiego

22. Bibliografia

26. Adnotacje o inspekcjach, informacje o zmianach (daty, imiona i nazwiska wypełniających)

23. Źródła ikonograficzne i fotografia (rodzaj, miejsca przechowania sygnatury)

27. Załączniki

w. tekst, szt. 2

w. zdjęć, szt. 2

1. Miejscowość	2. Obiekt (nazwa jak w karcie)	3. Zawartość wkładki (nazwa obiektu lub materiału uzupełniającego)
M I L I K O W I C E	OBORA	Opis

Posadzki, c.d.: 2-kondygnacja - wylewka betonowa wyłożona ceglanymi płytkami/pn/ i naga/pd/na korytarzach i strychu magaz.; dreniana z desek na legarach, malowana, wyłożona wykładzinami PCV

Schody zewnętrzne: od pd. na ceglanym cokole kamienne-granitowe stopnie, schody jednobiegowe z podestem kamiennym i z drewnianą balustradą ramowo-płycinową; płyciny opierzone poziomymi listwami na styk; cłaść nakryta pulpitowym daszkiem krytym blachą. Od zach.-jednobiegowe ażurowe na metalowych szynach drewniane stopnie z betonowym podestem i z metalową ażurową balustradą.

Wewnętrzne od pn.: na ceglanym cokole kamienne-granitowe stopnie, jednobiegowe z podestem pośrodku z metalową poręczą mocowaną w ścianie z jednej strony. Na strychy drewniane, jednobiegowe, policzkowe, ażurowe bez poręczy.

Okna: 1-kondygnacja - osadzone w wysokich i głębokich wewnątrz rozglifionych wnękach sklepionych łukiem odcinkowym, od zewnątrz ujęte w ceglane opaski. Stolarka metalowe krosno 2-poziomowe, z górnym skrzydłem nachylnym w poziomie, wielopodziałowe skrzydła szklone na kit w metalu. 2-kondygnacja - okna osadzone w niskich i płytkich wnękach sklepionych łukiem odcinkowym; część otworów zdwojona/bliźniacza/. Stolarka drewniana i metalowa typu: krosnowego - jednodzielne, skrzydło szklone na kit bez szczeblin/dotyczy też okien bliźniaczych - cz. mieszkalna/ i metalowe jednodzielne szklone szkłem zbrojonym na kit w szczeblinach krzyżowych/magazyn/; krosnowe dwudzielne ze słupkiem, skrzydło szklone na kit w 2 szczeblinach pojedynczych i bez szczeblin. Okna skrzynekowe - drewniane 2-poziomowe- dwudzielne w nad i podślemieniu; ślemie profilowane; górne skrzydła szklone bez szczeblin, dolne szklone w 3 szczeblinach pojedynczych. Zawiasy metalowe, czopowe, uchwyty Drewno malowane na biało.

Drzwi: 1-kondygnacja, zewnętrzne - osadzone w wąskich i szerokich otworach sklepionych obustronnie łukiem odcinkowym/pn./ i spłaszczonym/wrota/. Drzwi wejściowe na piętro i do mleczarni na parterze: drewniane, jednoskrzydłowe, z prostokątnym nadświetłem szklonym szkłem zbrojonym/pd.drzwi/ lub z zamontowanym dużym wiatrakiem/pn.drzwi/; drzwi w odrzwiach, skrzydło deskowo-listwowo-zastrzałowe na zawiasach pasowych/pd./ i ramowo-płycinowe opierzone deskami pionowymi na styk na zawiasach pasowych. Wrota dwuskrzydłowe, drewniane deskowo-listwowo-zastrzałowe na zawiasach pasowych, bez odrzwi. Wewnątrz 1-skrzydłowe współczesne. 2-kondygnacja - zewnętrzne - drewniane, w odrzwiach, 1-skrzydłowe, skrzydło ramowo-płycinowe, zawiasy czopowe /pd./. Wewnętrzne - metalowe, jednoskrzydłowe, bez odrzwi opasane trzema metalowymi taśmami i ćwiekami, skrzydło górą wycięte w łuk odcinkowy/z klatki sch. na gł. korytarz- pn strona/. Drewniane, jednoskrzydłowe, w odrzwiach; skrzydło ramowo-płycinowe opierzone obustronnie płytą spłasnioną-współczesne./do mieszkań/

Rzut: budynek zbudowano na planie prostokąta wydłużonego na osi pn-pd. Jednotraktowy podzielony ścianami działowymi na trzy jednoprzestrzenne pomieszczenia: dwie obory duża pn i mała pd. rozdzielone wąskim pomieszczeniem paszarni. Wszystkie pomieszczenia skomunikowane ze sobą wewnątrz i zewnątrz. Całość

Katarzyna Szafrńska, VIII, 1996r.

Wkładkę założył:

(imię, nazwisko i data)

Muzeum Narodowe Rolnictwa
w Szreniawie

Miejsce przechowywania negatywów

nakryta sklepieniem ceramicznym, odcinkowym, łukowym na szynach stalowych wzmocnionych stalowymi podciągami opartymi na metalowych okrągłych słupach. Do wnętrza obory od wsch i zach. prowadziło 6 wejść; obecnie co drugie wrota z każdej strony zamurowano; od pd. jedno szerokie wejście flankowane dwoma zamurowanymi oknami. W pn.-zach. rogu budynku wydzielono grubymi ścianami 4 niewielkie pomieszczenia: 1. mleczarnię przy pn. ścianie skomunikowaną zewnętrznie i wewnętrznie z oborą; 2. klatkę schodową do części mieszkalnej poddasza; 3. 4. aparatomnie na wsch. od klatki schod. Przestrzeń użytkowa obu obór ukształtowana tak samo. W 1/3 szerokości budynku, od zach., umieszczono dwa zblokowane rzędy niskich żłobów rozdzielone gankiem paszowym. Trzeci rząd żłobów umieszczono pod wsch. ścianą i oddzielono od niej gankiem paszowym. Stanowiska od zachodniego i centralnego korytarza komunikacyjnego wydzielone na poziomie posadzki niskim/ok. 10cm/ stopniem i płytkim kanałem gnojowym wzdłuż stanowisk; płytkie kanały gnojowe o spadku do środka budynku, do głównego dużego kanału zbiorczego. Kanał ten ułożono na osi zach. wejścia drugi kanał tuż za pd. ścianą paszarni. Oba kanały zbiorcze o spadku na wsch. do gł. szamba. W wąskim przejazdowym pomieszczeniu paszarni, w pn.-wsch. rogu, wydzielono ścianami działowymi niewielkie pomieszczenie stróżówki.

Bryła: budynek o zwartej bryle z niewielkim, prostokątnym aneksem od pd. mieszczącym ceglane schody zew. oraz z metalowymi schodami przylegającymi od zach. Budynek 2-kondygnacyjny z mieszkalnym poddaszem, niepodpiwniczony. Od frontu, nad częścią otworów drzwiowych zamocowane stalowe szyny z barierkami lub bez. Nakryty dwuspadowym dachem, którego szczyty wieńczą ceglane, prostokątne nasady sterczynowe.

Elewacja Frontowa/zach./: 2-kondygnacyjna, 18-osiowa w przyziemiu i 19-osiowa w kondygnacji poddasza, niesymetryczna. Ściana murowana z kamienia ciętego w układzie poligonalnym, bez szwów, artykurowana ceglanymi lizenami i gzymsemi. Wertykalnie fasadę podzielono, rytmicznie rozłożonymi na całej długości, lizenami ujmującymi obustronnie naroża i dzielącymi ją na 17, równej wielkości, segmentów. Horyzontalnie fasadę dzieli kordonowy gzyms terakotowy ułożony, z formowanych w krzyże kostek, w zygzak ujęty między dwie kostkowe taśmy z terakoty. Wieńczy natomiast ceglany gzyms warstwowy ułożony z wysuniętych górą i cofniętych dołem cegieł, pośrodku ułożonych w 2 warstwowy fryz ząbkowo-zygzakowaty. Od dołu całość podparta terakotowym fryzem ostrołukowo-arkadkowym. W każdym segmencie górnym i dolnym duży/dołem/ i mały/górą/ otwór okienny lub drzwiowy; otwory pojedyncze lub bliźniacze/poddasze/ bądź w formie bliźniaczych przeźroczy okiennych. Wszystkie otwory i przeźrocza sklepione łukiem odcinkowym i ujęte w ceglane opaski. Opaski górą wykrojone w łuk nadwieszony, ramowane od góry, do 1/3 wys. węgarów kostkowymi taśmami terakoty załamującej zewnętrzny profil opaski. Na lizenie w miejscu krzyżowania się z gzymsem kordonowym przyśróbowane, romboidalne, metalowe podkładki wewnętrznych podciągów stropowych. Dekoracja fasady zaakcentowana wmurowanymi nad otworami drzwiowymi/czynnymi i zamurowanymi/ stalowymi szynami bez lub z metalowymi barierkami będącymi niegdyś podstawami dla betonowych podestów. Wszystkie elewacje, pod względem dekoracji i detalu architektonicznego opracowano identycznie.

Elewacja tylna/wsch./: 2-kondygnacyjna, 17-osiowa w przyziemiu i 19-osiowa w kondygnacji poddasza.

Elewacja szczytowa/pn./: 3-kondygnacyjna, 3-osiowa w przyziemiu, 7-osiowa w 2-kondygnacji, 3-osiowa w 3-kondygnacji; symetryczna. Kamienna ściana podzielona wertykalnie ceglanymi lizenami a horyzontalnie terakotowym gzymsem działowym i wieńczącym, który podparto spłaszczonymi modylionami; modyliony wydłużone, ułożone schodkowo; szczeliny dzielące modyliony górą wykrojone w krzyż. Szczyt zwieńczono i oflankowano prostokątnymi nasadami sterczynowymi. Środkowa nasada zwieńczona wyładowanym gzymsem, profilowanym z ząbkami. Przeprowadza ona płaską ceglaną ławę, która nakrywa koronę muru szczytu. Ława podparta ceglanym gzymsem grzebieniowym/cegły ułożone główkami nasztorc/. Ława z gzymsem nakrywa boczne nasady

1. Miejscowość MILIKOWICE	2. Obiekt (nazwa jak w karcie) OBORA	3. Zawartość wkładki (nazwa obiektu lub materiału uzupełniającego) Opis, c.d., rysunki
------------------------------	---	---

Elewacja szczytowa/pn./, c.d.: sterczynowe, które schodkowo spływają na lizeny, frontowe i tylne. Pierwszy stopeń nasady zdobiony kamiennymi ząbkami a niżej ceglanym, profilowanym wałkiem. W każdym segmencie wydzielonym podziałami pionowymi i poziomymi, u góry i na dole rozmieszczono otwory okienne i szczelinowe ujęte w ceglane opaski oraz przeźrocza szczelin też ujęte w opaski. Na dole po jednym oknie w segmencie, w 2-kondyg. po 2 okna w skrajnych segmentach, a po 3 w środkowym, w 3-kondygnacji/w szczycie/ rozmieszczono po jednej wąskiej szczelinie w skrajnych segmentach; w środkowym, pośrodku okułlus nieoszlony, oflankowany dwoma długimi, wąskimi przeźrociami; nad okułlusem prostokątna nieduża płyca, wewnątrz otynkowana z nieczytelnym napisem. Nad płyca terakotowy krzyż.

Elewacja szczytowa/pd/: 4-kondygnacyjna/2 górne kondygnacje w szczycie/, 3-osiowa w przyziemiu, 6-osiowa w 2-kondygnacji, 3-osiowa w 3 i 4-kondygnacji. Do zach. części elewacji przylega wysoki cokół ceglany sięgający do wysokości 2-kondyg. Na cokole kamienne schody nakryte pulpitowym daszkiem wspartym na drewnianych słupach. Kamienna ściana podzielona ceglanymi lizenami i terakotowym gzymsem na segmenty; szczyt zwieńczony i oflankowany prostokątnymi nasadami sterczynowymi opracowanymi jak w szczycie pn.. Pozostałe detale dekoracyjne opracowane jak w szczycie pn. W każdym segmencie umieszczono prostokątne/w 1i2-kondyg./ okna i drzwi, półokrągłe i okrągłe okna przeszklone oraz przeźrocza szczelinowe/w 3i4-kondyg./. W przyziemiu, w środkowym segmencie, duże drzwi po bokach okna. W 2-kondyg. niesymetrycznie rozmieszczono okna i przeźrocza okienne w segmentach: w zachodnim - okna rozdzielone blendą okienną opracowaną jak okno. W środkowym segmencie, pośrodku drzwi flankowane od zach. oknem, od wsch blendą okienną opracowaną jak okno. W 3-kondygnacji dwa półokrągłe okna w skrajnych segmentach flankują okrągłe okno w środkowym segmencie. Powyżej okułlus flankowany jest wąskimi przeźrociami szczelinowymi, które jednocześnie flankują półokrągłe okno 4-kondygnacji.

Wnętrze i wyposażenie: na parterze mieści się część inwentarska- obora z pomieszczeniami gospodarczo-pomocniczymi pn. części. Na górze w partii poddasza, od pd. do wysokości 7-osi okiennej, a od pn. do wysokości 5-osi - mieszkania. Rozmieszczono je po obu stronach szerokiego korytarza, nad którym wbudowano duże kominowe świetliki, po jednym na końcu korytarza/blżej centrum/. Pośrodku poddasza, między mieszkaniami-magazyn.

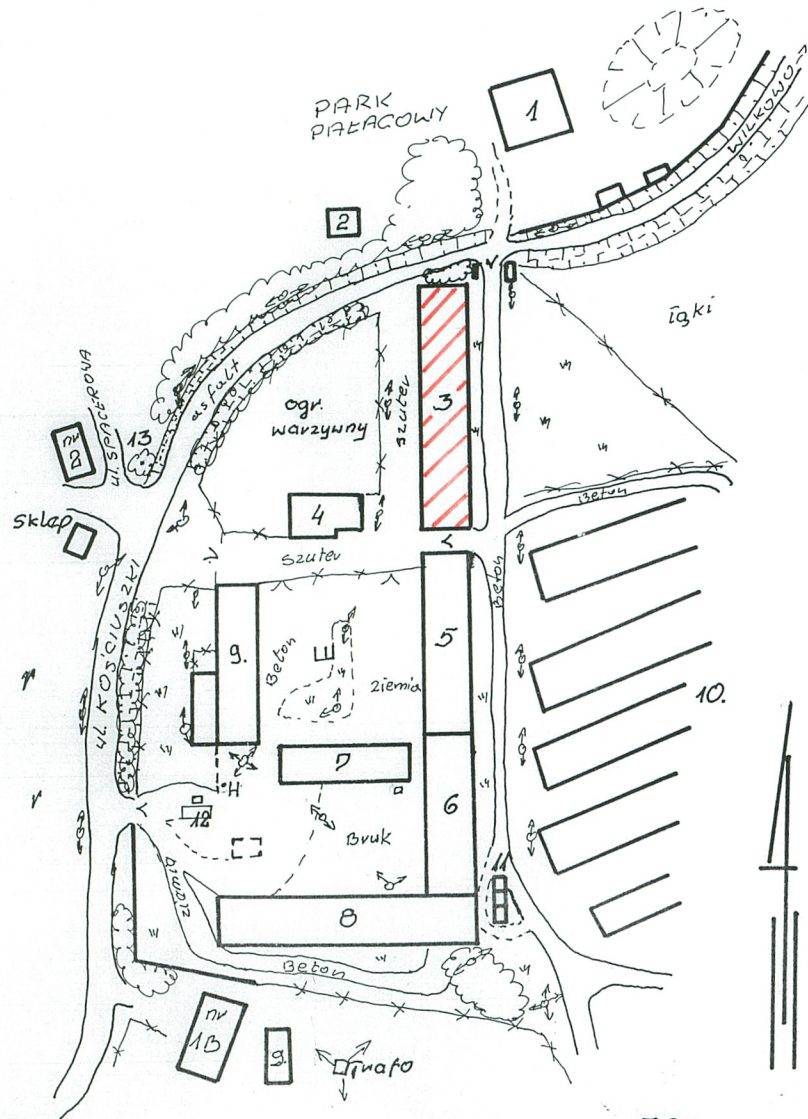
Instalacje: elektryczna/2i3-fazowa/, wodna, odgromowa; szamba; ogrzewanie węglowe

SPIS ILUSTRACJI I RYSUNKÓW

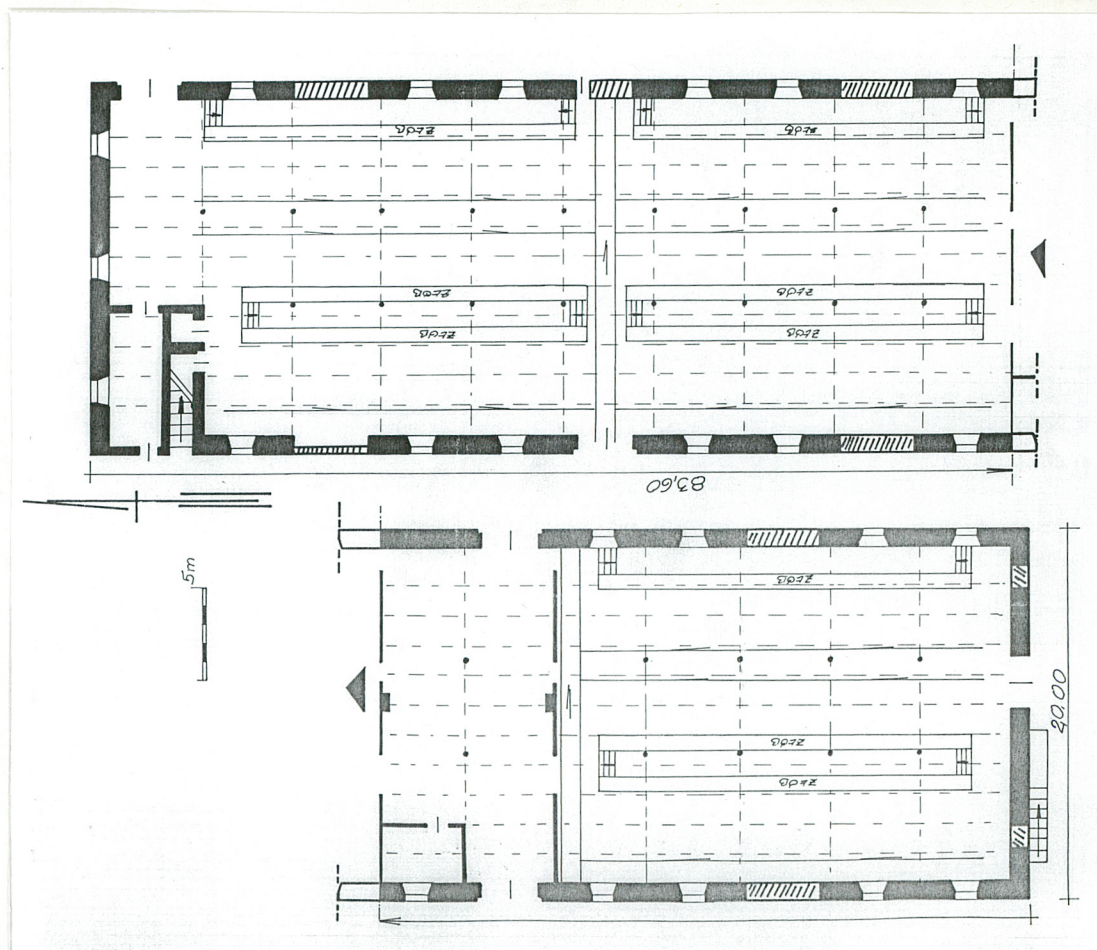
1. Obora północna wsch.pierzei, ujęcie z pd.-zach
2. Plan orientacyjny
3. Plan sytuacyjny
4. Rzut przyziemia
5. Elewacja frontowa/zach./, ujęcie z pd.-zach
6. Elewacja frontowa/zach./, ujęcie z pn.-zach
7. Elewacja boczna/pn./, ujęcie z pn.-zach.
8. Elewacja Tylna/wsch./, ujęcie z pd.-wsch.
9. Elewacja boczna/pd./, ujęcie z pd.zach.
10. Detal architektoniczny z oknem
11. Wnętrze widok na pn. fragment dużej, północnej części obory, ujęcie od pd.
12. Wnętrze: ganek paszowy/zach./ ze żłobami
13. Wnętrze: widok na pd. fragment dużej pn. części obory, ujęcie z pn.-zach.

Wkładkę założył: Katarzyna szafrańska, VIII 1996r.
(Imię, nazwisko, data)

Miejsce przechowywania negatywów: Muzeum Narodowe Rolnictwa
w Szreniawie



- | | |
|-----------------------------|----------------------------|
| 1. Pałac | 8. Stodoła ob. miesz. pasz |
| 2. Hydrofornia | 9. Suszarnia ob. wiata |
| 3. Obora | 10. Wap. obory |
| 4. Rządca wka | 11. Silos |
| 5. Stajnie ob. gosp. | 12. Waga |
| 6. Obora + ciałętnik | 13. Pomnik przyrody - Dąb |
| 7. Stodoła ob. mag. zbożowy | |



1. Miejscowość

M I L I K O W I C E

2. Obiekt (nazwa jak w karcie)

KUZNIA/WOZOWNIA/OBORA

ob.OBORA

3. Zawartość wkładki (nazwa obiektu lub materiału uzupełniającego)

MATERIAŁ ILUSTRACYJNY



7

Wkładkę założył:
(imię,

Miejsce przechowywania negatywów:



5



9

8



10



11



12



13