

OŚRODEK DOKUMENTACJI
ZABYTEKÓW W WARSZAWIE

KARTA EWIDENCYJNA ZABYTEKÓW
ARCHITEKTURY I BUDOWNICTWA

A B C D E F G H I J K L M N O P R S T U V W X Y Z

Nr DOLNOŚLĄSKIE

1546

1. Obiekt

ZESPÓŁ PAŁACOWY

128

2. Czas powstania

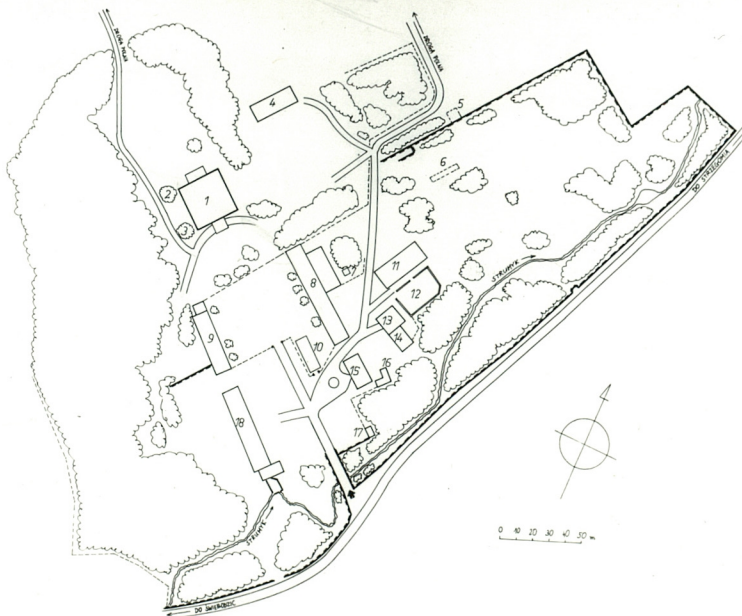
XVIII w., pocz.
XIX w., 1.80-te XIX

3. Miejscowość

SZYMANÓW

11. Zdjęcia, plan sytuacyjny, rzuty

- 1/ pałac;
- 2/,3/ pomnikowe pbatany;
- 4/ ruiny oranżerii i domku ogr.;
- 5/ zarośnięte ruiny pawilonu ogr.;
- 6/ pozostałość silosów zboż.;
- 7/ ruina pieca;
- 8/ bud. folw. /magazyn/;
- 9/ bud. folw.;
- 10/ wiata;
- 11/ bud. magazynowo-inwentarski;
- 12/ gnojownik;
- 13/ bud. folw., część gosp.;
- 14/ bud. folw., część mieszk.;
- 15/ oficyna mieszk.;
- 16/ komórki;
- 17/ komórki;
- 18/ bud. magazynowo-inwentarski ze sklepieniem warsztatem;



4. Adres

Szymanów 65

nr hipoteczny

5. Przynależność administracyjna

województwo wałbrzyskie

gmina

Dobromierz / pow. Świdnica

6. Poprzednie nazwy miejscowości

1385 Semansdorff, Simsdorf
/także Simbsdorff/

7. Przynależność administracyjna
przed 1.VI.1975 r.

województwo wrocławskie

powiat

Jawor

8. Właściciel i jego adres

pp. [redacted] /pałac/, [redacted]
/oranżeria/, POHZ Roztoka /po-
zostałe budynki/;
/ponadto w kartach szczeg./

9. Użytkownik i jego adres

pałac nie użytkowany, /remont/
pozostałe jw.

10. Rejestr zabytków

pałac 880/W1

powh 881/W1

Nr

data

25.06.1982

autor zdjęć Jacek Sawiński
data wykonania 28.06.1991
miejsce przechowywania negatywów

12. Autorzy, historia obiektu, określenie stylu.

Szymanów wsp. jako osada, w 1305 założona przez mnichów z klasztoru w Henrykowie; później warowna siedziba rycerska /ślady umocnień/, często zmieniał właścicieli; 1626 własność Abrahama v.Czettritz, 1654 - Karla Christopha v.Zedlitz, 1721 - Christopha v.Landscron, potem - Sternbergów; za Sternbergów posiadłość obejmowała pałac i 2 folwarki /Ober- i Nieder Simsdorf/, liczyła łącznie 376 mieszkańców; 29.09.1789 majątek Szymanów odkupił od Sternbergów przedstawiciel starej, rdzennie śląskiej rodziny - Carl Friedrich v.Seherr-Thoss; od tej daty majątek w posiadaniu Seherr-Thossów do czasów II wojny światowej; znani właściciele Szymanowa: E.F.E.Ludwik /ok.1845/, Erwin /ok.1886/ - emerytowany rotmistrz i deputowany okręgowy z Siodłkowic, Friedrich, porucznik rezerwy regimentu kirasjerów /1891-1937/; pałac pełnił funkcje rezydencji letniej w 1 poł. XIX w; w 2 poł. XIX został przebudowany w stylu klasycystycznym z inicjatywy Erwina v.Seherr-Thoss; zachowane budynki folwarczne pochodzą z pocz. i 1 poł. XIX w. ruiny oranżerii i domku ogrodnika prawdopodobnie z XVIII w; krajobrazowe założenie ogrodowo-parkowe powstało w latach 80-tych XIX w. z dawnego ogrodu barokowego; po wojnie posiadłość, do 1948 w rękach armii radzieckiej, potem przekazany Urzędowi Gminy /własność Skarbu Państwa/; do 1956 teren zespołu zarządzany przez Spółdzielnię Rolniczą; od 1956 zabudowania folwarczne w użytkowaniu POHZ w Roztoce a pałac w l. 1962-83 pełnił funkcje obiektu kolonijnego zw. Spółdzielczości Inwalidów we W-wiu; 1983-90 także pałac pod zarządem POHZ; w 1983 Urząd Gminy sprzedał ruinę oranżerii i domku ogrodnika p. [] a w 1991 - pałac p. [] użytkownikami folwarku pozostaje do dziś POHZ;

cd. Wkładka nr 1

13. Opis (sytuacja, materiał i konstrukcja, rzut, bryła, elewacje, dach, wnętrze, wyposażenie, instalacje)

SYTUACJA. Szymanów - długa wieś na skraju Pogórza Bolkowski-go i Pogórza Wałbrzyskiego, u podnóża wzgórz Łękoszów i Sosnowica; przy bocznej drodze Siodłkowice, Szymanów, Modłęcin, Olaszany; brak wyraźnych granic wsi, zabudowa ciągnie się wzdłuż drogi nieprzerwanie /kiedyś wsie stanowiły wielką wspólną posiadłość ziemską/; zespół pałacowy położony przy drodze /graniczący z nią pd.-zach./krańcem/, na granicy Siodłkowic i Szymanowa /niem. Ober Simsdorf/; od pd.-wsch., pd., pd.-zach. /przez drogę/ i zach. otoczony zabudową wiejską; od pn. i pn.-zach. - pola, odgródzone od zespołu polną drogą; założenie częściowo ogrodzone kamiennym niskim murem z tynkowanych cegieł /wzdłuż drogi, w cz. pn. i pn.-zach. dawnego ogrodu gosp./ także początek gł. drogi wjazdowej na folwark zaznaczony obustronnym murem; od pd.-zach. zespół otoczony drewnianym płotem;

KOMPOZYCJA. Zespół zajmuje duży obszar o nieregularnym kształcie; wyróżnić w nim można 3 gł. części: ogrodowo-parkową z pałacem i oranżerią /pn.-zach./, folwarczną /pd.-wsch./ i ogrodową gospodarczą /pn. i pn.-wsch./; pozostałością regularnych założeń barokowych jest symetryczna osiowa kompozycja pałacu i folwarku; podwórze folwarku w kształcie trapezoidalnym wydłużonym, z zabudowaniami folwarku jest symetryczne względem osi wyznaczonej przez bramę i drogę wjazdową, dalej na osi znajduje się pałac i za nim rozległy wydłużony trawnik i droga prowadząca na pola; oś przerwana grupą drzew oddzielającą folwark od podjazdu i owalnego gazonu przed pałacem; podwórze folwarczne stanowi obszerne wnętrze architektoniczno-krajobrazowe /zamknięcie krótszych boków grupami drzew/ osiowość i symetria układu zachwiana rozbudowaniem folwarku w kier. pn.-wsch.;

FOLWARK. W skład zabudowań folwarcznych wchodzi budynki inwentarsko-gospodarskie i mieszkalny, usytuowane wzdłuż dłuższych boków podwórza folwarcznego oraz 1 budynek inwentarski i 1 mieszkalno-gosp. poza obrębem podwórza, na pn.-wsch. od niego;

budynek w narożniku podwórza, zach. /ob. magazyn/: kształt wydłużonego prostokąta, z niską kwadratową przybudówką pd pn.-zach.; murowany z cegły i łupka, tynkowany, nakryty dachem 2-spadowym, krytym karpiówką a częściowo eternitem /1-spadowy daszek przybudówki/; 2-kond. w części pn.-zach., kondygnacje rozdzielone pasami gładkiego tynku; okienka w kształcie prostokątów leżących obramionych pasami gładkiego tynku; dwie zamknięte łukiem bramy w elewacji pn.-wsch. /część. zamur./;

budynek w narożniku pd. podwórza /stodoła, magazyn zboża w 2 kond., chlewnia, warsztat stolarski/: kształt wydłużonego prostokąta z prostokątną, prostopadłą, mocno występującą przed lico elewacji przybudówką od pd.-wsch.; murowany, tynkowany, dach 2-spadowy, kryty karpiówką, z ogniomurkami; 2-kond., wielowiętrzowy; pośrodku duże pomieszczenie /warsztat/ - 3-przęsłowe, sklepienie krzyżowo na gurtach, sklepienie wsparte na 6-ciu słupach; przybudówka na cokole z ciosów kamiennych, murowana, górna kondygnacja w konstrukcji ryglowej z wypełnieniem z cegieł; szczyciki wchodzące w połąć dachową;

budynek w pn. narożu podwórza /ob. magazyn/: plan wydłużonego prostokąta /najdłuższy z budynków folw./, z prostokątną, równoległą przybudówką od pn.; murowany, tynk. z 2-spadowym dachem krytym karpiówką; jednowieńtrzowy z 3-ma przelotowymi prostokątnymi bramami i otwartą wieżą dachową; wieża krokwiowo-jętkowa z podwójną ścianą stolcową i dodatkową rozporą m. stolcami;

cd. Wkładka nr 1

14. Kubatura / pałac- karta szcz./	15. Powierzchnia użytkowa 9,6 ha, w tym folw.2,4, park 5, ogród 2,2 ha	16. Przeznaczenie pierwotne rezydencja wiejska	17. Użytkowanie obecne pałac nieużytk., oranż. - funkcje gosp., folw. - funkcje mieszk.-gosp.
18. Prace budowlane i konserwatorskie, ich przebieg i dokumentacja poszczególne obiekty poddawane naprawom i remontom bieżącym; teren pałacu odgradzony od folwarku ogrodzeniem z siatki stalowej; także podwórze folw. przegrodzone siatką, przy której duża wiatą z maszynami i urządzeniami rol.; pałac poddany w l. 60-tych adaptacji na obiekt kolonijny; w l.80-tych rozpoczęto prace bud. we wnętrzach /wykucie otworów w ścianach i stropach/ których nigdy nie ukończono; kompleksowych prac na terenie zespołu nie podejmowano od czasów wojny;		19. Stan zachowania (fundamenty, ściany zewnętrzne, ściany wewnętrzne, sklepienia, stropy, konstrukcje dachowe, pokrycia dachu, wyposażenie i instalacje) stan całości zły: część parkowo-ogrodowa zdziczała, zarośnięta, zachwaszczona, zaśmiecona; przed elewacją ogrodową pałacu wykopane dwa wielkie doły; część folw. zeszpecona ogrodzeniami z siatki i wiatą; budynki w różnym stanie ale wszystkie nadają się do remontu /najgorszy stan długiego magazynu w narożu pn. podwórza i budynku wysuniętego najdalej na pn.-wsch./; pałac /stan w karcie szczeg./ w trakcie robót przygotowawczych do remontu; oranżeria i domek ogrodnika w trakcie remontu; stan ruiny;	
20. Najpilniejsze postulaty konserwatorskie - wyremontowanie pałacu; - uporządkowanie ogrodu i parku; przywrócenie dawnego charakteru i wyglądu, m.in. w części wsch. gdzie istniały stawy; - zlikwidowanie ogrodzenia z siatki i wiaty na podwórzu folw.; - odtworzenie dawnego układu dróg wewnętrznych; - remont zabud. folw.; - remont oranżerii i domku ogrodnika;			

21. Akta archiwalne (rodzaj akt, numer i miejsce przechowywania)

22. Bibliografia

F.A.Zimmermann, Beiträge zur Beschreibung von Schlesien, Bd. 5, S. 120;
Handbuch des Grundbesitzes im Deutschen Reiche, 1880, S. 102, 1922, S. 240;
Schlesisches Güter-Adressbuch 1886-1937;
Ewidencja założenia ogrodowo-parkowego w Szymanowie, gm. Dobromierz, wyk. przez BIPROZET W-w; /archiw. Państw. Służby Ochr. Zab. w Wałbrzychu/;
Heimatsbuch 1982 des Schlesischen Kreises Jauer Bolkenhain, s. 527;

23. Źródła ikonograficzne i fotograficzne (rodzaj, miejsce przechowania, sygnatury)

24. Uwagi różne

25. Wypełnił

Ewa Sawińska

Imię i nazwisko

data

5.07.1991

26. Sprawdził

Imię i nazwisko

data

27. Załączniki

- Wkładka nr 1: cd. historii, cd. opisu, mat. fot;
- Wkładka nr 2: mat.fot;
- Wkładka nr 3: mat.fot;

1. Miejscowość S Z Y M A N Ó W	2. Obiekt (nazwa jak na karcie) ZESPÓŁ PAŁACOWY	3. Zawartość wkładki (nazwa obiektu lub materiału uzupełniającego) cd. pktu 12.Historia, cd. pktu 13.Opis, mat. fot.
-----------------------------------	--	---

Ad. 12.Historia:

przed wojną posiadłość utrzymywana w dobrym stanie, rozwijała na przestrzeni lat różne formy gospodarowania: ogólna powierzchnia 352 ha, z tego 301 - pla uprawne, 32 - łąki, 3 -pastwiska /pow. w ciągu lat nie ulegała większym zmianom/; początkowo gł. obiektem hodowli były owce, hodowano także bydło i konie; z czasem postawiono na uprawę wzbogaconego jęczmienia i buraków cukrowych oraz hodowlę bydła tucznego i źrebiąt;

Ad. 13.Opis:

stolce wsparte na tramach, których końce bezpośrednio na murach; pośrodku tramy podtrzymywane podciągami spoczywającym na rzędzie słupów, usztywnionych we wszystkich kierunkach mieciami; co 5-ty więzar pełny; stan zły - gł. pokrycia i więźby; przybudówka w części zrujnowana, murowana z cegły z dachem jednospadowym;

budynek we wsch. narożniku podwórza - oficyna mieszkalna - plan prostokąta, murow. z cegły, tynk., na granitowym cokole; dach 4-spadowy z facjatą, tworzącą nad nieznacznie ryzalitowo wysuniętą częścią środkową budynku, płynny, łukowato wycięty szczyt; na osi klatka schodowa z drewnianymi schodami zabiegowymi; skromna dekoracja elewacji za pomocą różnicowania barwy i faktury tynku - gładkie obramienia pasowe okien, geom. dekoracja, pozbawionej okien, elewacji pn.-zach.;

2-częściowy budynek, oddalony od podwórza folwarcznego o 30 m: część kwadratowa - gosp., murowana, tynk., dach naczółkowy; 1 kond. ze stryszkciem, więźba krokwiowo-jętkowa z podwójną ścianą stolcową; cz. prostokątna - mieszkalna, murow., tynk., jednokondygnacyjna; facjatki w połaci dachowej;

budynek oddalony od podwórza o 50 m, znajdujący się obok poprzedniego: plan prostokąta, prostopadły do pozostałych budynków, murow., tynk., na kamiennym cokole, 2-kond., wielofunkcyjny /magazyn, chlewy, magazyn zbożowy/; obramienia górnych okien z surowej cegły, gzyms 2-stopniowy ceglany; w pomieszczeniach dolnej kond. - sklepienia kolebkowe; stan zły;

ruina częściowo zawalona przybudówką najdłuższego budynku folw. - murow. z cegły na planie koła /ruina pieca?/;

PARK. Rozciąga się gł. w części pn., pn.-zach. i pd.-zach. zespołu; otacza pałac i biegnie zwartym masywem drzew wzdłuż dawnej drogi wewnętrznej, prowadzącej na podjazd pałacu, aż do szosy; przed fasadą pałacu widoczne ślady gwałtownego gazonu ograniczonego drogami dojazdowymi i grupą drzew oddzielających teren pałacu od folwarku; przed elewacją ogrodową płaski trawnik ograniczony z boków ścianą drzew - całość stanowi obszerne wnętrze krajobrazowe ze szczelinowym otwarcie komunikacyjnym na osi kompozycji /tu droga do pól/; między drogą a elewacją pd.-zach. pałacu, na jej narożach - para platanów; przed elewacją pn.-wsch. opadający trawnik, tworzący wraz z otaczającymi go grupami drzew i budynkiem oranżerii i domku ogrodnika kolejne wnętrze krajobrazowo-architektoniczne /dawniej pośrodku trawnika okrągła fontanna/;

część ogrodowo-parkowa pn.- i pd.-wsch.; tutaj dawniej ogród gosp. i sad; część otoczna kamiennym murem, w którym resztki pawilonu ogrodowego/2/; mur obsadzony grupami drzew; wzdłuż frag. muru biegnącego przy szosie, płynie strumyk, rozlewający się kiedyś w 3 stawy, z których zachowany w postaci mokradła tylko jeden;

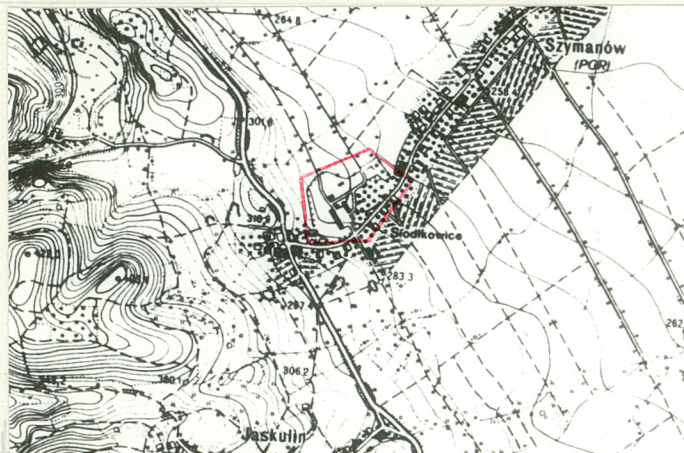
DROGI I BRAMY. Bogaty system dróg wewnętrznych: główna wjazdowa droga na folwark biegnie od szosy w kier. pn.-zach. i po 50-ciu m rozdziela się na 3 drogi: w lewo do najbliższego zabud. folw, prosto do dalszych budynków

Wkładkę założył: Ewa Savińska 5.07.1991
(imię, nazwisko, data)

Verte!

Miejsce przechowywania negatywów:

i w prawo, do oficyny i obok następnych zabudowań w kier. pn., by za murem rozgałęzić się znowu na 3 drogi: do pałacu, do domku ogrodnika i poza zespół, w stronę pól; o 50 m bliżej od drogi folw., równoległa do niej, dziś istniejąca tylko w końcowym odcinku przy pałacu; droga biegnąca z tyłu zabudowań gosp., wzdłuż masywu drzew, podchodząca łagodnym łukiem do podjazdu pałacowego; tuż przed pałacem droga ta wypuszcza odnogę, przechodzącą między elewacją pd.-zach. a ścianą drzew i wychodzącą z terenu posiadłości w pola /być może była tu kiedyś brama/;



Plan orientacyjny



Widok elew. pd.-wsch. pałacu z pomnikowymi platanami i drogą obok



Droga dojazdowa do pałacu /omijająca folwark/; w głębi - portyk



Pn.-zach. granica zespołu Droga wiodąca z pól w kier. pałacu, w głębi elew. ogrodowa.



Widok z pałacu na park, w kier. pn.-zach.



Widok z pałacu na park w kier. pn., z lewej - ruina oranżerii i domku ogrodnika

1. Miejscowość

S Z Y M A N Ó W

2. Obiekt (nazwa jak na karcie)

ZESPÓŁ PAŁACOWY

3. Zawartość wkładki (nazwa obiektu lub materiału uzupełniającego)

cd. materiału fot.



Widok od fasady pałacu na grupę drzew oddzielającą go od folwarku; w głębi oficyna



Gł. brama i droga wjazdowa na folwark.



Gł. droga folwarczna biegnąca w kier. pałacu, z prawej oficyna mieszk.



Gł. droga folwarczna, w kier. pałacu, z lewej budynki inwentarsko-gosp.



Resztki bramy rozpoczynającej drogę do pałacu, na tyłach folwarku /nieistniejąca/



Widok na zabudowania gosp. z bocznej drogi folwarcznej

Wkładkę założył: Ewa Sawińska 5.07 1991
(imię, nazwisko, data)

Miejsce przechowywania negatywów:



Ruiny oranżerii i domku ogrodnika



Oficyna /nr 15/



Budynek gosp.-mieszk. /nr 13,14/



Gosp. budynek folw. /nr 18/



Budynek gosp. /nr 11/



Budynek gosp. /nr 9/

1. Miejscowość

S Z Y M A N Ó W

2. Obiekt (nazwa jak na karcie)

ZESPÓŁ PAŁACOWY

3. Zawartość wkładki (nazwa obiektu lub materiału uzupełniającego)

cd. materiału fot.



Budynek gosp. / nr 9/



Budynek gosp. /nr 8/

Dobudówka budynku z poprzedniej
fot.Wnętrze warsztatu stolarskiego
w budynku nr 18

Ruiny pieca /nr7/

Wkładkę założył: Ewa Sawińska 5.07.1991
(imię, nazwisko, data)

Miejsce przechowywania negatywów: