

A

B

C

D

E

F

G

H

I

J

K

L

Ł

M

N

O

P

R

S

T

U

V

W

Y

Z

DOLNOŚLĄSKIE

1532

1. Obiekt

ZESPÓŁ PALACOWO-PARKOWY I FOLWARCZNY ROZTOKA

2. Czas powstania
XVIII-XIX w.

3. Miejscowość
ROZTOKA

4. Adres
58-376 Roztoka nr 77

nr hipoteczny **KW**
nr dz.808/12 (podwórze)

5. Przynależność administracyjna
województwo **wałbrzyskie**
gmina **Dobromierz**

pow. **ŚWIDNICA**

6. Poprzednie nazwy miejscowości
Rohnstock

7. Przynależność administracyjna

województwo **wrocławskie**
powiat **Jawor**

8. Właściciel i jego adres **pałac i park -**
własność "Inwestbanku";
budynki na terenie ogrodu -
własność UG w Dobromierzu;
podwórze - AWRSP o/Wrocław

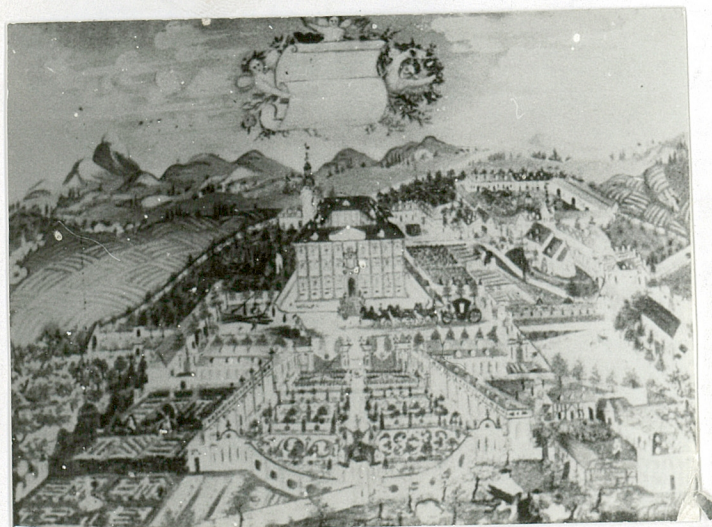
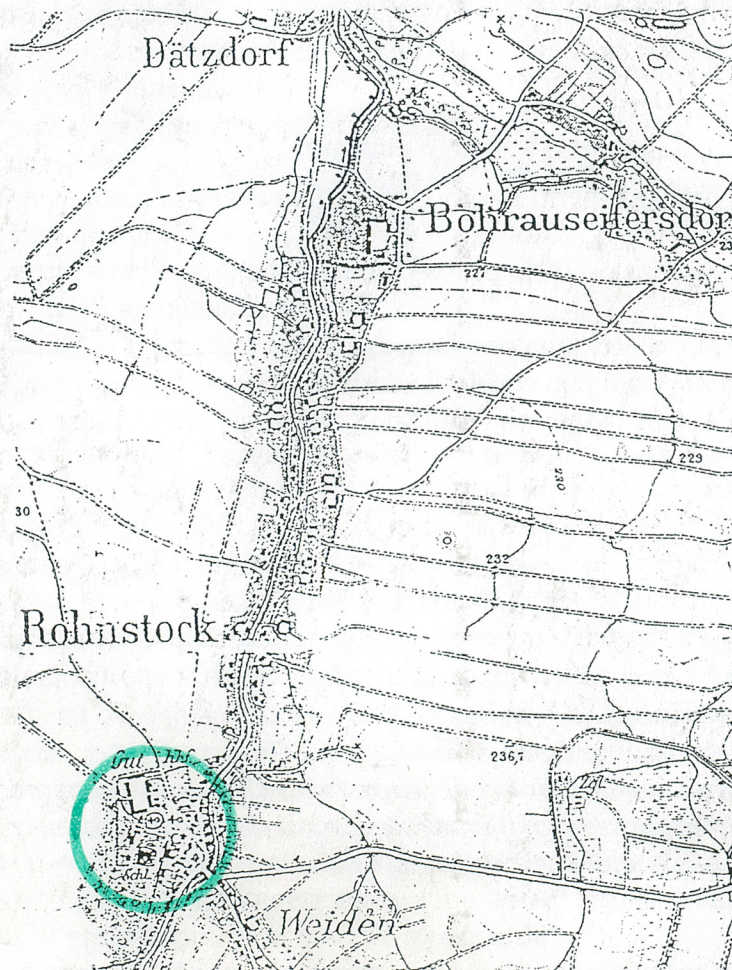
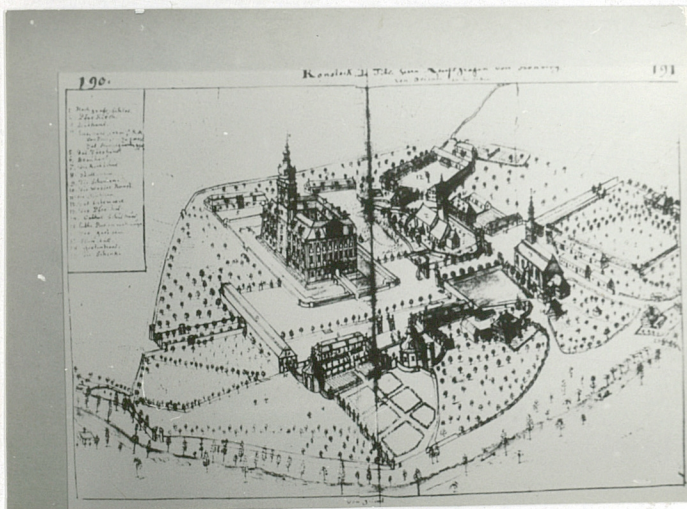
9. Użytkownik i jego adres **pałac i park -**
nieużytkowane;

10. Rejestr zabytków:

zespół pałacowy z oficynami
i stajniami

Nr/236 i /237 data 15.08.1950 r

25/ 26/
wzrost
↓
wzrost



Pierwsza wzmianka o Roztoce w dokumentach źródłowych pochodzi z roku 1380. Nie ustalono, kto w tym czasie był właścicielem wsi. W 1 poł. XV w. dobra rycerskie w Roztoce należały do rodziny von Ronau (w 1411 r. jako właściciel wzmiankowany jest Mikołaj a w 1439 bracia Mikołaj i Henryk). Pod koniec XV w. Roztoka należała do rodu von Reibnitz a 2 stycznia 1497 została zakupiona przez Konrada I von Hochberg. Od roku 1497 aż do czasów II wojny światowej majątność Roztoka znajdowała się w posiadaniu rodu von Hochberg; przy czym w roku 1633 przeszła w posiadanie linii Hochbergów z Książa (niem. Furstenstein) którzy są fundatorami zespołu pałacowo-parkowego oraz folwarku powstałych na przestrzeni XVIII i XIX w. Dobra rycerskie Roztoka stanowiły w 2 poł. XIX w. majorat, w skład którego wchodziło oprócz Roztoki jeszcze 5 majątków o randze dóbr rycerskich. W roku 1886 majątek Roztoka z folwarkiem Dzierzków (niem. Bohrauseif-ersdorf) obejmował powierzchnię 508 ha, w tym 341 ha pól uprawnych, 64 ha łąk, 10 ha pastwisk, 76 ha lasów i 6 ha wód; hodowla obejmowała w tym czasie 36 koni, 62 sztuki bydła, 600 owiec i 15 świń. Właścicielem był wówczas Hans Heinrich XIV Bolko. Pozostawał on właścicielem Roztoki także w pocz. XX w. Nosił tytuł hrabiego Rzeszy von Hochberg Furstenstein na Roztoce, piastował stanowisko generalnego intendentu Teatru Królewskie -

ciąg dalszy - wkładka nr 1

Roztoka jest rozległą wsią wielodrożnicową położoną w odległości ok. 5 km na pn. od Dobromierza; Przez wieś przepływa rzeka Nysa Szalona. Rozległe założenie pałacowo-parkowo-folwarczne położone jest po zach. stronie rzeki, w pd. zach. części wsi; składało się ono z dwóch zasadniczych części:

- rezydencjonalnej, którą tworzył okazały zespół pałacowo-parkowy,
- gospodarczej, którą tworzyło podwórze folwarczne.

Nie istniała odrębna kolonia mieszkaniowa rob. folw., a mieszkania pracownicze znajdowały się zarówno w obrębie podwórza folwarcznego jak i na terenie przypałacowym w odrębnych domach mieszkalnych oraz w wydzielonych częściach mieszkalnych budynków inwentarskich i gospodarczych.

W zespole pałacowo-parkowym wyróżnić można trzy elementy:

- pałac otoczony fosą i park krajobrazowy usytuowany centralnie,
- obszar dawnych ogrodów dworskich z oranżeriami, pawilonem ogrodowym i innymi budynkami położonymi na granicy ogrodu i parku, obejmujący tereny na wsch. od pałacu,
- obszar zaplecza gospodarczego pałacu odizolowany przestrzennie od terenu właściwego podwórza folwarcznego, z oficynami, stajnią cugową, wozownią i dobudowanymi w okresie późniejszym warsztatami, obejmujący teren na zach. od pałacu.

Część centralna i wsch. zespołu pałacowo-parkowego są powiązane osią kompozycyjną wychodzącą od fasady pałacu, przebiegającą przez most na fosie oraz ozdobną bramę do ogrodu "letniego" i dochodzącą do pawilonu ogrodowego **Pałac stanowi dominantę** całego założenia pałacowo-parkowo-folwarcznego; jest obiektem wzniesionym na rzucie kwadratu, 3-kondygnacyjny z poddaszem, o dachu mansardowym ponad który wyniesiona jest wysoka wieża górująca nad masywem zieleni. Między pd. elewacją pałacu i polaną założoną w pd. części parku przebiega oś widokowa. Park oraz teren dawnych ogrodów otoczony jest od strony drogi kamiennym murem.

Zabudowę wsch. części zespołu pałacowo-parkowego tworzą dwie - zdewastowane obecnie - oranżerie "11" i "13", pawilon ogrodowy "12", mur parawanowy "10" stanowiący imitację elewacji oranżerii, budynek gospodarczy z domem mieszkalnym "6" i "7", oraz ruina budynku inwentarskiego (prawdopodobnie stajni) "8" i dom mieszkalny "9". Obiekty "6" i "7" oraz "8" i "9" ujmują z dwóch stron ozdobną bramę do ogrodu tworząc zwartą ścianę zamykającą przestrzeń ogrodów od zach., granicę wsch. natomiast wyznacza wspomniany wcześniej kamienny mur.

Zabudowa zach. części zespołu pałacowo-parkowego rozmieszczona jest w pewnym rozproszeniu; znajduje się tu wolnostojąca oficyna "2" oraz znacznie przebudowana wolnostojąca oficyna "4", między oficynami usytuowane są przylegające do siebie budynki dawnej stajni cugowej i wozowni "3", mieszkalny "3a" i warsztatowy "3b". W bezpośrednim sąsiedztwie tych obiektów posadowione zostały współczesne wiaty i warsztaty, które wraz z zabudową pofolwarczną tworzą obecnie rodzaj drugiego podwórza.

Właściwe podwórze folwarczne położone jest w pn. części założenia; w bezpośrednim sąsiedztwie podwórza i części rezydencjonalnej znajdował się kościół z cmentarzem otoczony kamiennym murem - obecnie zachowany jedynie mur. Po zach. stronie terenu pokościelnego usytuowany jest dawny budynek hydroforni "14" a po stroni pn. pofolwarczny dom mieszkalny "15".

ciąg dalszy - wkładka nr 1

14. Kubatura

W kartach szczegółowych

15. Powierzchnia użytkowa

ok. 20 ha

16. Przeznaczenie pierwotne

wielkoobszarowy majątek ziemski,
hodowla bydła, gospodarstwo nasienne

17. Użytkowanie obecne

uprawa zbóż

18. Prace budowlane i konserwatorskie, ich przebieg i dokumentacja

- remont kapitalny pałacu,
- doraźne remonty obiektów gospodarczych i inwentarskich,
- przebudowa i modernizacja oficyny "4",
- przebudowa wnętrza rządcówki "16"

19. Stan zachowania (fundamenty, ściany zewnętrzne, ściany wewnętrzne, sklepienia, stropy, konstrukcje dachowe, pokrycie dachu, wyposażenie i instalacje)

- układ przestrzenny założenia pałacowo-parkowo-folwarcznego zachowany bez poważniejszych przekształceń,
- poszczególne elementy założenia uległy częściowym przekształceniom,
- zły stan techniczny stajni cugowej i wozowni "3" oraz oficyny "2" położonych po zach. stronie pałacu,
- zły stan techniczny obiektów na terenie dawnych ogrodów (oranżerie, pawilon ogrodowy, budynek mieszkalny i inwentarski),
- pogarsza się stan techniczny budynków w podwórzu folwarcznym które są obecnie częściowo nieużytkowane;

20. Najpilniejsze postulaty konserwatorskie

obiekty w podwórzu folwarcznym powinny zostać zagospodarowane bez naruszania ich zabytkowej substancji, w budynkach tych należy przeprowadzać remonty doraźne - w pierwszej kolejności należy naprawić oberwane rynny oraz uszczelnić pokrycie dachu; natychmiastowych prac zabezpieczających wymagają budynki położone na terenie dawnych ogrodów, konieczne jest również zagospodarowanie pałacu i parku należących obecnie do Inwestbanku;

21. Akta archiwalne (rodzaj akt, numer i miejsce przechowywania)

22. Bibliografia

1. Knie J.G., Alphabetisch-Statistisch-topographische Uebersicht der Dorfer, Flecken, Städe..., Breslau 1845.
2. Schubert A., Landschlosser in Schlesien, ihre Geschichte und ihre... (w:) Mitteilungen des Geschichts und Altertums vereins zu Liegnitz t. XIV, 1932/33.
3. Eysymontt K., Studium historyczno-stylistyczne zespołu pałacowego w Roztoce, PKZ Wrocław 1975 (maszynopis w PSOZ Wałbrzych)
4. Ciesielski H. i zespół, Ewidencja założeń ogrodowo parkowych Roztoka, Wrocław 1980 (maszynopis w PSOZ Wałbrzych)
5. Schlesisches Guter Adressbuch, Breslau 1886,
1891
1898
1912
1926
1937

23. Źródła ikonograficzne i fotografia (rodzaj, miejsca przechowywania, sygnatury)

1. reprodukcje sztychów z poł. XVIII w. wykonanych przez F.B. Wernera pochodzące z pracy Schuberta "Landschlosser..." przytoczone za "Studium historyczno-stylistyczne..." K. Eysymontta
2. ksero wycinka mapy pruskiej z 1885 r. (ze zbiorów Biblioteki Głównej UAM w Poznaniu)

24. Uwagi różne

25. Opracował

tekst **M. Fryza, J. Kaczurba, A. Wilczyńska 1995 r.**

imię, nazwisko, data, podpis

plany, rysunki

j. w.

imię, nazwisko, data, podpis

zdjęcia fotograficzne

j. w.

imię, nazwisko, data, podpis

miejsce przechowywania negatywów **Muzeum Narodowe Rolnictwa w Szreniawie**

Karta po wypełnieniu podlega ochronie na podstawie przepisów prawa autorskiego

26. Adnotacje o inspekcjach, informacje o zmianach (daty, imiona i nazwiska wypełniających)

27. Załączniki

9 wkładek

1. Miejscowość Roztoka	2. Obiekt (nazwa jak w karcie) zespół pałacowo-parkowy i folwarczny	Zawartość wkładki (nazwa obiektu lub materiału uzupełniającego) dokończenie punktu 12
----------------------------------	---	---

ciąg dalszy pkt 12:

go w Berlinie, był majorem w stanie spoczynku (1898 r.). Właściciel nie przebywał na stałe w Roztoce, dobrami w jego imieniu zarządzali pełnomocnicy. W roku 1886 i latach następnych pełnomocnikiem był Rosemann; w roku 1912 dyrektor Semmer.

W roku 1912 powierzchnia majątku była nieznacznie większa niż w roku 1886 i wynosiła 521 ha, zmniejszyła się jednak powierzchnia gruntów ornych z 341 ha w roku 1886 do 308 ha w roku 1912; grunty uprawne w folwarku Bohrauseifersdorf zostały rozparcelowane i wydzierżawione. W tym czasie w Roztoce istniało zarodowe stado bydła czarno-białego wschodniofryzyskiego.

W 1926 r. majątność Roztoka wraz z podległymi 5 majątkami nie stanowiła już majoratu lecz Fideikomis (zarząd powierniczy); właścicielem był w tym czasie Hans Heinrich XVI, hrabia Rzeszy von Hochberg baron zu Furstenstein, rotmistrz w stanie spoczynku, starszy krajowy na zamku Wirschkowitz. W tym czasie gospodarstwem w Roztoce zarządzał inspektor Kohler. Nadal prowadzona była hodowla zarodowego bydła czarno-białego wschodniofryzyskiego; ponadto istniało gospodarstwo nasienne, czyszczalnia nasion; założona była turbina zaopatrująca majątek w prąd.

W roku 1937 dawny majorat nosił nazwę "Majątek ziemski i leśny Roztoka", w jego skład wchodziły oprócz Roztoki już tylko cztery majątki z których jeden był dzierżawiony. Właścicielem dóbr był Hans Heinrich XVIII hrabia von Hochberg baron zu Furstein, leśnik dyplomowany. W tym czasie gospodarstwem w Roztoce zarządzał inspektor Weber, ponadto w Roztoce miał swoje biuro dyrektor ekonomiczny wszystkich gospodarstw rolnych nazwiskiem Bauer; obaj oni wchodziłi w skład głównego zarządu wszystkich gospodarstw rolnych; zarząd gospodarstw leśnych natomiast znajdował się poza Roztoką. W 1937 ogólna powierzchnia gospodarstwa w Roztoce liczyła ok. 430 ha, w tym ok. 292 ha ziemi uprawnej, 43 ha łąk, ponad 5 ha pastwisk, ponad 70 ha lasów i ok. 10 ha ogrodu. Nadal prowadzona była hodowla bydła zarodowego i jego sprzedaż; prowadzono też gospodarstwo nasienne, funkcjonowała czyszczalnia nasion. W Roztoce znajdowały się też centralne warsztaty (naprawcze?) maszyn obsługujące wszystkie gospodarstwa wchodzące w skład majątności.

Po II wojnie światowej majątek znalazł się pod nadzorem wojsk radzieckich; jesienią 1945 r. został przekazany na rzecz PNZ i przeszedł pod nadzór komisaryczny Urzędu Ziemskiego w Jaworze - z ramienia Urzędu komisarzem był p. [REDAKTED]. Po roku 1948 w Roztoce utworzony został PGR, a w latach 1981-1982 istniał tu Państwowy Zakład Hodowli Zarodowej. Od dnia 1 I 1992 właścicielem folwarcznej części zespołu jest AWRSP Oddział Terenowy we Wrocławiu. Pałac i park jest własnością poznańskiego Inwestbanku; w okresie powojennym wielokrotnie zmieniał użytkowników - m.in. znajdował się tu ośrodek kolonijny, hotel OHP, mieszkania pracownicze. W ostatnich latach właścicielem pałacu był p. [REDAKTED] rozpoczął on przeprowadzanie kapitalnego remontu który pochłonął bardzo duże koszty; niemożność spłacenia zaciągniętych w Inwestbanku kredytów zmusiła właściciela do opuszczenia pałacu. Obecnie budynek stoi pusty i przeznaczony jest do sprzedaży.

Zachowane obiekty w zespole pałacowo-parkowym pochodzą w większości z XVIII w. Pałac został przebudowany około 1720 r. z wcześniejszego rene-

Wkładkę założył: **Fryza, Kaczurba, Wilczyńska X 1995**

(imię, nazwisko, data)

Miejsce przechowywania negatywów: **Muzeum Narodowe Rolnictwa w Szreniawie.**

sansowego dworu, przypuszcza się iż przebudowy tej dokonał F. Hammerschmidt; ok. 1870 r. przeprowadzona została druga przebudowa pałacu na skutek której częściowemu zatarciu uległy stylowe cechy obiektu - przebudowy tej dokonał Olivert Pavelt. Około poł. XVIII w. istniały już budynki położone w pobliżu pałacu na terenie zespołu pałacowo-parkowego - oranżerie, stajnia koni wyjazdowych z wozownią oficyny (przy czym oficyna oznaczona na planie sytuacyjnym "2" pełniła pierwotnie funkcję browaru). W tym czasie istniało też podwórze folwarczne usytuowane na tym samym miejscu co obecnie, jednak zabudowa XVIII-wieczna została zastąpiona w większości budynkami XIX-wiecznymi. Część budynków w podwórzu posiada daty budowy na elewacjach wraz z inicjałami fundatorów:

spichlerz i czyszczalnia "25" - 1871 H H XIV

stajnia koni roboczych "17" - 1853

stodoła "22" - 1845 H H X G HB.

Być może, iż niektóre obiekty w podwórzu folwarcznym zostały w XIX w. jedynie przebudowane a nie wzniesione od nowa; XVIII-wiecznym budynkiem jest prawdopodobnie rządcówka "16" - widoczna w swej obecnej bryle na rysunku Wenera wykonanym ok. poł. XVIII w..

Park rozciągający się na pd. od pałacu założony został około poł. XIX w., wcześniej na tym terenie znajdował się sad dworski otoczony murem.

Również z poł. XIX w. pochodzi fontanna "28". Ogrody dworskie - założone zapewne w okresie budowy pałacu - zajmowały tereny na wsch.

od pałacu i sadu i składały się z dwóch odrębnych części: niewielkiego ogrodu "letniego" położonego przy oranżeriach i pawilonie ogrodowym gdzie latem wystawiane były drzewka cytrusowe, oraz ogrodu kwatrowego rozciągającego się poza murem parawanowym "10" na wsch.

od budynku inwentarskiego "8".

Obecnie na terenie dawnych ogrodów rozciągają się obszary nieużytków. Na terenie parku, w jego pd. części znajduje się obecnie pole uprawne, w części środkowej i pn. zachowane liczne okazy starodrzewia (m.in. platany, buki, dęby, cisy).

ciąg dalszy pkt 13:

Podwórze ma kształt prostokąta rozwiniętego wzdłuż osi pn. - pd. z rozbudową o charakterze geometrycznym zwartym skupioną w czterech pierzejach i z dwoma wjazdami usytuowanymi w ścianie pd. oraz w ścianie zach. Wnętrze podwórza ma charakter architektoniczny; podłoga płaska, gruntowa z utwardzonymi wewnętrznymi drogami jezdny, w części pn. porośnięta roślinnością ruderalną. Pośrodku podwórza znajduje się założony współcześnie plac na maszyny otoczony płotem przy którym usytuowana jest nowa waga wozowa; po pd. stronie placu enklawa zieleni utworzona przez nasadzenia krzewów i żywopłotu. Wewnątrz podwórza, w jego pn. części ustawiona jest wiata "23". Pn. ścianę podwórza stanowiły dwie stodoły z których jedna znajduje się obecnie w stanie ruiny. Pd. ścianę tworzy spichlerz "25" z dwoma niższymi budynkami mieszkalno-gospodarczymi "25a". Zach. ścianę tworzy stodoła "22" i obora z domem mieszkalnym "24, 24a". W ścianie wsch. znajduje się dawna rządcówka "16" dawna stajnia koni roboczych oraz obora z kuźnią "19, 19a". W pobliżu kuźni "19a" i rządcówki, w pewnym oddaleniu na wsch., usytuowany jest niewielki budynek dawnego kurnika "18". Główny wjazd na teren podwórza prowadzi między rządcówką i spichlerzem. Na pd. krańcu parku, w oddaleniu od innych obiektów usytuowany jest niewielki budynek mieszkalny "27"; wg uzyskanych informacji był to przed wojną dom ogrodnika. Należy jednak sądzić że funkcję domu ogrodnika spełniał również jeden z obiektów położonych bliżej rezydencji - być może dom oznaczony na planie sytuacyjnym "9".

1. Miejscowość

Roztoka

2. Obiekt (nazwa jak w karcie)

zespół pałacowo-parkowy i folwarczny

Zawartość wkładki (nazwa obiektu lub materiału uzupełniającego)

plan sytuacyjny



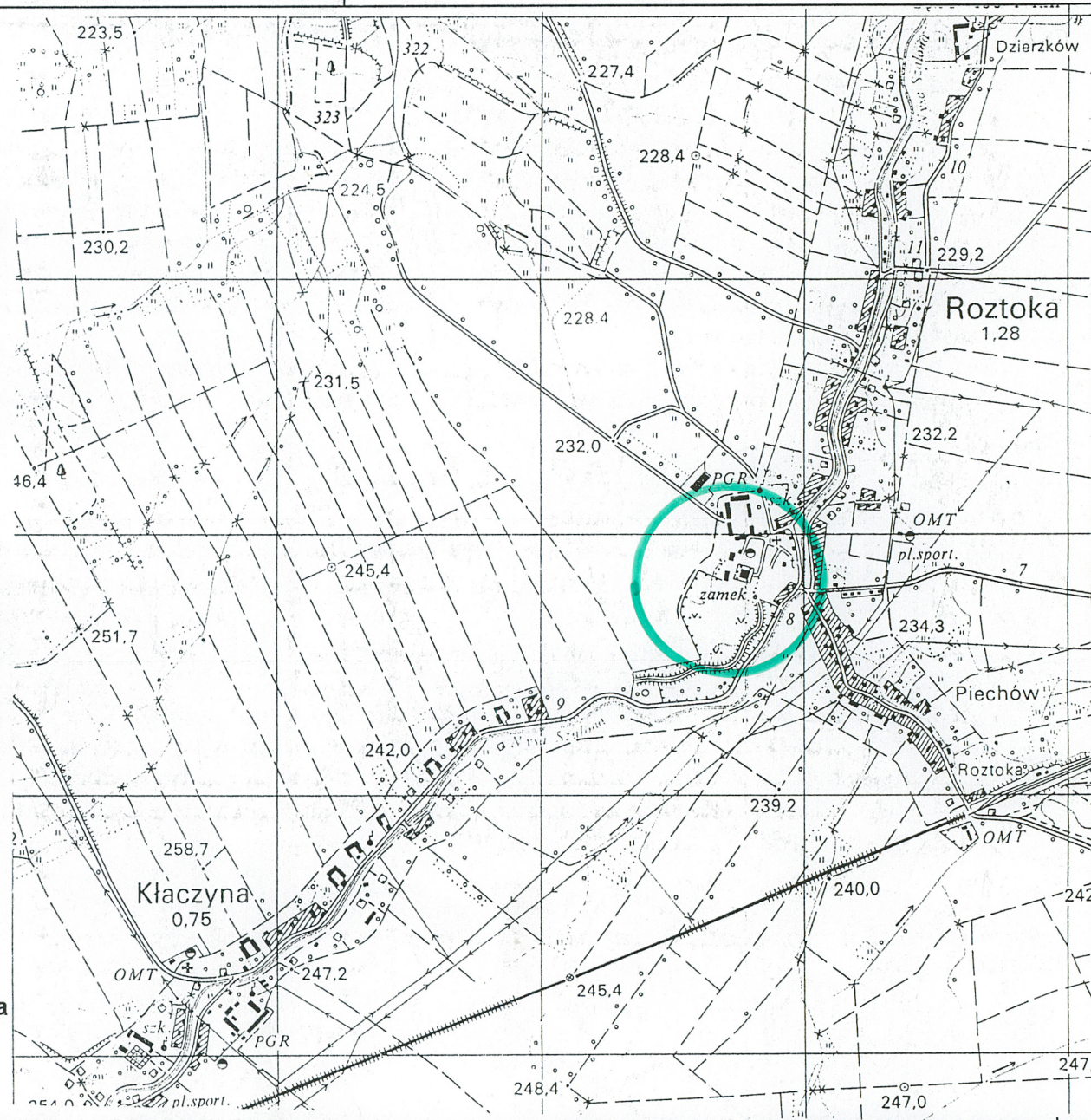
3



4

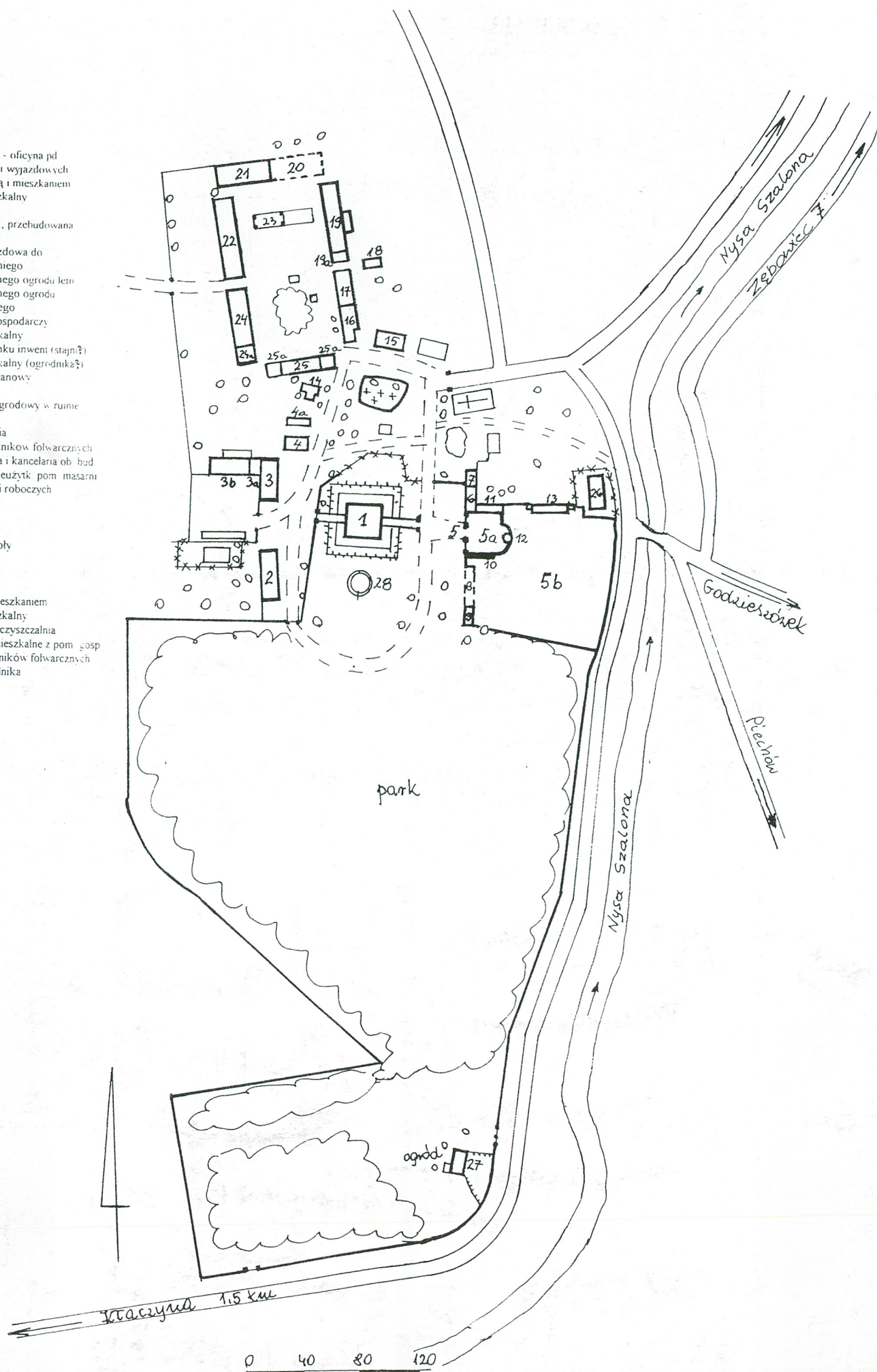
Wkładkę założył: **Fryza, Kaczurba, Wilczyńska X 1995**

(imię, nazwisko, data)

Miejsce przechowywania negatywów: **Muzeum Narodowe Rolnictwa**

Legenda:

- 1 pałac
- 2 browar (?) - oficyna pd
- 3 stajnia koni wyjazdowych z wozownią i mieszkaniem
- 3a dom mieszkalny
- 3b warsztaty
- 4 oficyna pn, przebudowana
- 4a chlewiki
- 5 brama wjazdowa do ogrodu letniego
- 5a teren dawnego ogrodu letniego
- 5b teren dawnego ogrodu kwaterowego
- 6 budynek gospodarczy
- 7 dom mieszkalny
- 8 ruina budynku inwent (stajni?)
- 9 dom mieszkalny (ogrodnika?)
- 10 mur parawanowy
- 11 oranzeria
- 12 pawilon ogrodowy w ruinie
- 13 oranzeria
- 14 hydroforma
- 15 dom robotników folwarcznych
- 16 rządówka i kancelaria ob bud admin. z nieużytk pom masarni
- 17 stajnia koni roboczych
- 18 kurnik
- 19 jałownik
- 19a kuźnia
- 20 ruina stodoły
- 21 stodoła
- 22 stodoła
- 23 wiata
- 24 obora z mieszkaniem
- 24a dom mieszkalny
- 25 spichlerz i czyszczalnia
- 25a budynki mieszkalne z pom gosp
- 26 dom robotników folwarcznych
- 27 dom ogrodnika
- 28 fontanna



1. Miejscowość Roztoka	2. Obiekt (nazwa jak w karcie) zespół pałacowo-parkowy i folwarczny	Zawartość wkładki (nazwa obiektu lub materiału uzupełniającego) wykaz zdjęć
----------------------------------	---	---

Zdjęcia:

1. Roztoka - rysunek F.B. Wernera z ok. poł. XVIII w. - widok zespołu od pd. wsch.
2. Roztoka - sztych z XVIII w. - widok zespołu od wsch., na pierwszym planie ogród kwaterowy i ogród letni,
3. zespół pałacowo-parkowy - widok od wsch., po prawej widoczna oranżeria "13"
4. widok na pawilon ogrodowy "12" od strony wsch., po lewej widoczny fragment muru parawanowego "10"
5. oranżeria "11" i brama do ogrodu letniego "5" widok od wsch., z wnętrza dawnego ogrodu letniego
6. oranżeria "11" i wnętrze ogrodu letniego - widok od pd.
7. oranżeria "13" - widok od pd.
8. oranżeria "13" - widok od pd.
9. widok w kierunku bramy "5" i budynku gospodarczego "6" od zach.
10. brama do ogrodu letniego "5" - widok z mostu przed elewacją frontową pałacu
11. pałac "1" - elewacja frontowa, wsch.
12. pałac "1" - elewacja wsch. i pd.
13. fosa z mostkiem po zach. stronie pałacu - widok od pd.
14. fosa z mostkiem po zach. stronie pałacu - widok od pn.
15. fontanna przed pd. elewacją pałacu
16. ob. dom mieszkalny "7" w zespole pałacowo-parkowym, widok od pn. zach.
17. zabudowania w zach. części zespołu pałacowo-parkowego, na pierwszym planie widoczny fragment przebudowanej oficyny "4"
18. oficyna "4" - elewacja pd. i wsch.
19. dawna hydrofornia "14" - widok od pd. wsch.
20. dojazd do podwórza folwarcznego, po lewej widoczny mur dawnego cmentarza, po prawej dom mieszkalny "15"
21. dom mieszkalny robotników folwarcznych lub służby pałacowej "15" - elewacja pd. i zach.
22. podwórze folwarczne - wnętrze, widok na pn.
23. podwórze folwarczne - wnętrze, widok na pd.
24. dom mieszkalny "25a" po wsch. stronie spichlerza "25" - elewacja pn.
25. dom mieszkalny z pom. gospodarczymi "25a" po zach. stronie spichlerza "25" - elewacja pn.
26. j. w. - elewacja zach.

Wkładkę założył: **Fryza, Kaczurba, Wilczyńska X 1995**

(imię, nazwisko, data)

Miejsce przechowywania negatywów: **Muzeum Narodowe Rolnictwa w Szreniawie.**

- 27. stajnia koni roboczych ob. nieużytkowana "17" - elewacja zach. i pn.
- 28. j. w.
- 29. kuźnia i jałownik nieużytkowane "19, 19a" - elewacja zach. i pd.
- 30. j. w. - elewacja wsch. i pd.
- 31. pn. pierzeja zabudowy podwórza - ściany zrujnowanej stodoły "20" i stodoła "21" - widok od pd.
- 32. wiata "23"
- 33. stodoła "22" - widok od wsch.
- 34. j. w. - data budowy i inicjały na elewacji szczytowej "H H X G HB 1845"
- 35. obora z częścią mieszkalną "24" - elewacja wsch.
- 36. dom mieszkalny "24a" - elewacja wsch.
- 37. obora z częścią mieszkalną "24" - fragment elewacji tylnej zach. i szczytowej pn.
- 38. obora z częścią mieszkalną "24" - fragment elewacji tylnej, oraz stodoła "22" - elewacja tylna
- 39. dom mieszkalny ogrodnika "27" położony na pd. krańcu parku, obecnie wykupiony przez prywatnego właściciela



1. Miejscowość

Roztoka

2. Obiekt (nazwa jak w karcie)

zespół pałacowo-parkowy i folwarczny

Zawartość wkładki (nazwa obiektu lub materiału uzupełniającego)

zdjęcia



8



9



10



11



12

Wkładkę założył:

Miejsce przechowywania negatywów: Muzeum Narodowe Rolnictwa w Szreniawie.



13



14



15



16



17



18

1. Miejscowość

Roztoka

2. Obiekt (nazwa jak w karcie)

zespół pałacowo-parkowy i folwarczny

Zawartość wkładki (nazwa obiektu lub materiału uzupełniającego)

zdjęcia



19



20



21



X 1995



23



24

Miejsce przechowywania negatywów: Muzeum Narodowe Rolnictwa w Szreniawie.



25



26



27



28



29



30

1. Miejscowość Roztoka	2. Obiekt (nazwa jak w karcie) zespół pałacowo-parkowy i folwarczny	Zawartość wkładki (nazwa obiektu lub materiału uzupełniającego) zdjęcia
----------------------------------	---	---



31



32



33



34

Wkładkę założył: **Fryza, Kaczurba, Wilczyńska X 1995**

(imię, nazwisko, data)

Miejsce przechowywania negatywów: **Muzeum Narodowe Rolnictwa w Szreniawie.**



35



36



37



38



39

1. Miejscowość Roztoka	2. Obiekt (nazwa jak w karcie) zespół pałacowo-parkowy i folwarczny	Zawartość wkładki (nazwa obiektu lub materiału uzupełniającego) rządcówka i kancelaria "16" ob. budynek administracyjny opis i rzut
----------------------------------	---	---

Rządcówka z kancelarią "16" wzniesiona została prawdopodobnie w 2 poł. XVIII w.; znajduje się przy wjeździe na podwórze folwarczne, w jego wsch. ścianie; ustawiona elewacjami szczytowymi na linii pn. - pd. z nieznacznym odchyleniem od tej linii przylega elewacją pn. do budynku dawnej stajni koni roboczych. W okresie poprzedzającym II wojnę w budynku "16" znajdowało się mieszkanie inspektora zarządzającego gospodarstwem w Roztoce oraz mieszkanie buchaltera, kancelaria i kasa. W okresie powojennym budynek został poddany częściowej przebudowie wnętrza i rozbudowie - do elewacji tylnej dostawiona została wtórna dobudówka a część pomieszczeń przekształcona została na masarnię, również na poddaszu przeprowadzone zostały przeróbki wnętrza i adaptacja na mieszkania; wszystkie te przebudowy spowodowały zeszpecenie wnętrza budynku. Obecnie w części pn. wykute przejście do dawnej stajni w której wydzielone zostało pomieszczenie biurowe pełniące obecnie funkcję gabinetu dzierżawcy. W budynku na parterze znajdują się biura, pomieszczenia masarni nie są wykorzystywane; również pomieszczenia mieszkalne stoją nieużytkowane i sukcesywnie niszczone.

Materiał, konstrukcja, technika:

ściany - z cegły (?) otynkowane i malowane, w partii cokołu obłożone płytkami lastriko;

stropy - belkowe z podsufitką, w jednym z pomieszczeń ryzalitu sklepienie krzyżowe;

więźba dachowa - prawdopodobnie krokwiowo jętkowa na stolcach (nieдоступna podczas inwentaryzacji);

dach - kryty dachówką karpiówką układaną podwójnie;

podłogi - wtórne posadzki betonowe, wtórne lastriko i płytki ceramiczne, w jednym z pomieszczeń posadzka z terakoty (zdjęcie nr 47);

schody - wtórne betonowe;

okna - skrzynkowe 2-skrzydłowe ze ślemieniem i słupkiem, otwory okienne w kształcie stojących prostokątów ujęte w tynkowe obramienia;

drzwi - zewnętrzne w elewacji frontowej płycinowe z nadświetlami, oszklone, ze zdobieniami płycin, prostopadłościenne i przekryte łukiem odcinkowym, wewnętrzne płycinowe ze szpaletami oraz wtórnie założone drzwi płytowe.

Rzut, kształt, bryła:

obiekt założony na rzucie prostokąta z nieznacznie wysuniętym od strony wsch. ryzalitem do którego została dostawiona wtórna prostokątna przybudówka, niepodpiwniczony, 2-kondygnacyjny z poddaszem, nakryty dachem naczółkowym; prostopadłościenna bryła obiektu stapia się z bryłą przylegającej stajni "17".

Wkładkę założył: **Fryza, Kaczurba, Wilczyńska X 1995**

(imię, nazwisko, data)

Miejsce przechowywania negatywów: **Muzeum Narodowe Rolnictwa w Szreniawie.**

Elewacje:

zach. - 8-osiowa z otworami okiennymi, drzwiowymi i blendami na osiach, 2-kondygnacyjna, zdobiona opracowanymi w tynku bielonymi obramieniami okien, pilastrami i ośmiobocznymi płycinami rozmieszczonymi równomiernie między otworami okiennymi parteru i piętra, dawne główne drzwi wejściowe do budynku zaakcentowane dwoma posadzonymi soliterowo drzewami przysłaniającymi nieco elewację;

wsch. - niejednorodna, 2-kondygnacyjna a w partii ryzalitu 3-kondygnacyjna, częściowo zabudowana wtórnie dostawioną 1-kondygnacyjną przybudówką masarni, detale zdobnicze jak w elewacji zach.;

pd. - 3-kondygnacyjna, 3-osiowa, na osiach otwory okienne i blendy, bogato zdobiona lizenami, gzymsami i tynkowymi obramieniami; detale zdobnicze wszystkich elewacji są bielone dzięki czemu odcinają się wyraźnie od pomalowanych na ciemniejszy kolor ścian.

Wnętrze:

pierwotnie prawdopodobnie o układzie 2-traktowym, obecnie znacznie przekształcone poprzez wstawienie szeregu wtórnych ścian działowych; w pn. części budynku na parterze znajdują się biura, w pd. części - pomieszczenia mieszkalne, we wsch. części (w ryzalicie) pomieszczenia masarni, na piętrze - mieszkania; ob. jedynie pomieszczenia biurowe są wykorzystywane, pozostałe pozostają nieużytkowane.

Instalacje:

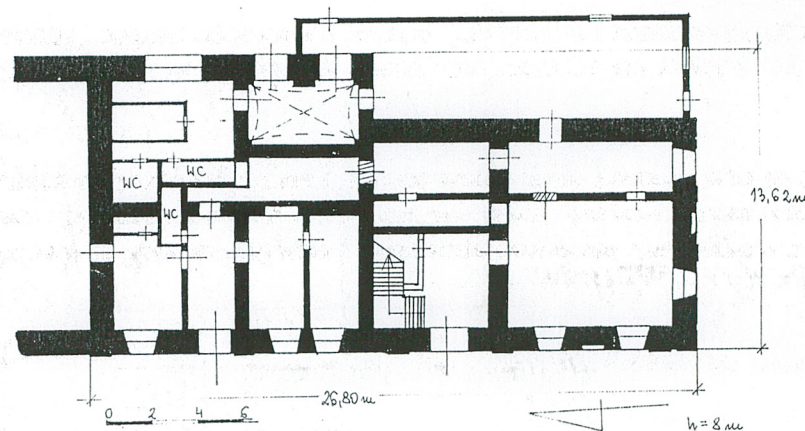
elektryczna, wod. - kan., c.o., odgromowa, rynny i rury spustowe.

Stan zachowania:

obiekt zachował dawną bryłę i wystrój elewacji, zachowała się także częściowo oryginalna stolarka drzwiowa i okienna, wnętrze zostało silnie przekształcone a jego dawny układ trudny jest obecnie do odtworzenia.

Stan techniczny:

ogólnie dość dobry, jednak nieużytkowane pomieszczenia mieszkalne oraz pomieszczenia masarni są w znacznym stopniu zdewastowane i niszczone; na murach widoczne zawilgocenia, w pokryciu dachu nieszczelności i obłuzowania dachówki.



1. Miejscowość Roztoka	2. Obiekt (nazwa jak w karcie) zespół pałacowo-parkowy i folwarczny	Zawartość wkładki (nazwa obiektu lub materiału uzupełniającego) rządca i kancelaria "16" ob. budynek administracyjny zdjęcia
----------------------------------	---	--

Zdjęcia:

- 40.elewacja zach. - frontowa
- 41.elewacja pd.
- 42.elewacja wsch. przysłonięta wtórną dobudówką
- 43.drzwi do części mieszkalnej w elewacji zach.
- 44.drzwi do części biurowej w elewacji zach.
- 45.zachowane drzwi wewnętrzne ze szpaletami
- 46.okno w nieużytkowanym mieszkaniu na parterze
- 47.posadzka z terakoty w jednym z pomieszczeń parteru (dawnej kuchni?)



40



41



42

Wkładkę założył: **Fryza, Kaczurba, Wilczyńska**

(imię, nazwisko, data)

Miejsce przechowywania negatywów: **Muzeum Narodowe Rolnictwa w Szreniawie.**

43



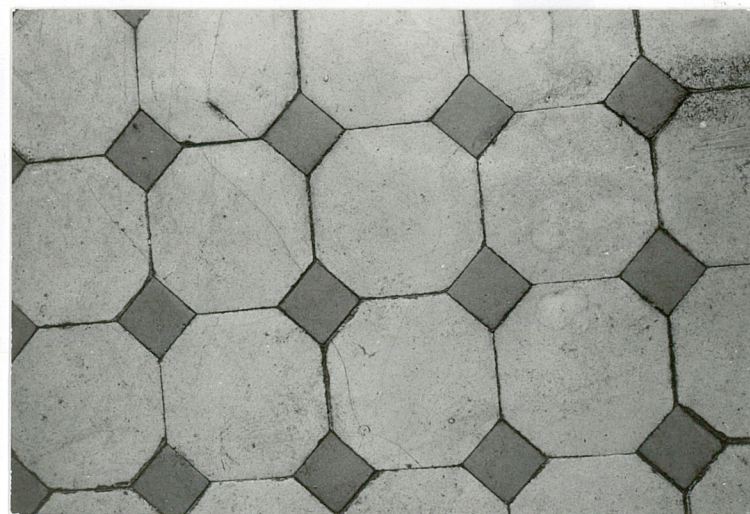
44



45



46



47

1. Miejscowość	2. Obiekt (nazwa jak w karcie)	Zawartość wkładki (nazwa obiektu lub materiału uzupełniającego)
Roztoka	zespół pałacowo-parkowy i folwarczny	obora z częścią mieszkalną "24" - opis, rzut, wykaz zdjęć obiekt częściowo nieużytkowany

Obora z mieszkaniem w partii poddasza oznaczona na planie sytuacyjnym "24" znajduje się w zach. ścianie podwórza folwarcznego; ustawiona jest elewacjami szczytowymi na linii pn. - pd. z nieznacznym odchyleniem w kierunku zach. - wsch., do elewacji pd. obory przylega dom mieszkalny "24a" Wzniesiona została prawdopodobnie w poł. XIX w.

Materiał, konstrukcja, technika:

ściany - z kamienia i cegły, otynkowane powyżej parteru;

stropy - sklepienie krzyżowe na gurtach i kamiennych kolumnach; w mieszkaniu na poddaszu stropy belkowe z podsufitką;

wieżba dachowa - krokwiowo płatwiowa na stołcach, usztywniona rozporą zastrzałami i kleszczami;

dach - kryty dachówką karpiówką układaną podwójnie;

podłoga - posadzki ceglane i z płyt kamiennych, na stanowiskach posadzka betonowa, na strychu i w mieszkaniach podłogi z desek częściowo przykryte płytą wiórową;

schody - zabiegowe policzkowe z poręczą;

okna - wtórne metalowe wielopolowe; w mieszkaniu wtórne drewniane;

drzwi - wrota z desek, dwuskrzydłowe, od strony zach. rozsuwane na rolkach; na klatkę schodową do części mieszkalnej drzwi drewniane jedno-skrzydłowe z nadświetlem.

Rzut, kształt, bryła:

obiekt założony na rzucie wydłużonego prostokąta, 1-kondygnacyjny z poddaszem (w szczycie pn. poddasze dwupoziomowe), o 1-traktowym układzie wnętrza, nakryty dachem 2-spadowym; bryła zwarta prostopadłościenna, łączy się z bryłą budynku mieszkalnego "24a".

Elewacje:

wzdłużne - 2-kondygnacyjne, 9-osiowe z otworami okiennymi i wrotami na osiach, w partii parteru z kamienia, wyżej otynkowane, zwieńczone gzymsem podokapowym, w elewacji frontowej prosty gzyms międzykondygnacyjny;

szczytowa pn. - częściowo przysłonięta wąską przybudówką mieszczącą klatkę schodową na mieszkalne poddasze, w górnej partii otynkowana zdobiona żłobieniami w tynku, na osi symetrii otwory okienne;

Wnętrze:

obora miała prawdopodobnie pierwotnie poprzeczny układ stanowisk, obecnie układ wnętrza podłużnostanowiskowy z gankami paszowymi przy ścianach wzdłużnych, w szczycie pd. i pn. wydzielone poprzecznymi ścianami odrębne pomieszczenia; na poddaszu w części pn. usytuowane mieszkania do których wiodą schody usytuowane w przybudówce; nad mieszkaniem wydzielone dodatkowe poddasze, nad oborą poddasze magazynowe.

Instalacje:

elektryczna, wodna, odgromowa.

Wkładkę założył: **Fryza, Kaczurba, Wilczyńska X 1995**

(imię, nazwisko, data)

Miejsce przechowywania negatywów: **Muzeum Narodowe Rolnictwa w Szreniawie.**

Stan techniczny:

na murach widoczne zawilgocenia, schody na strych częściowo spróchniałe, wewnątrz ogólnie zaniedbane; obiekt był poddany przeróbkom wnętrza.

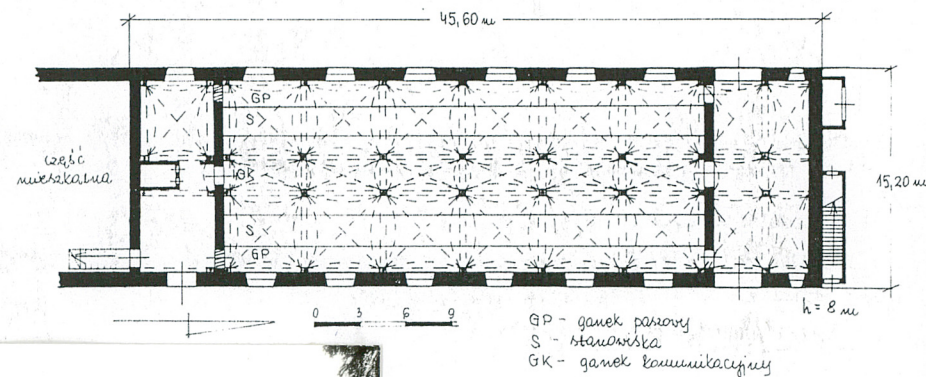
Zdjęcia:

48. widok na elewację wsch. i pn.

49. widok na elewację zach. i pn.

50. elewacja zach. (widoczne ślady po przemurowanych otworach okiennych)

51. wewnątrz - widok ogólny



48



49



50



51