

KARTA EWIDENCYJNA ZABYTKÓW
ARCHITEKTURY I BUDOWNICTWA

A B C D E F G H I J K L Ł M N O P R S T U V W X Y Z

Nr

1770

1. Obiekt

WILLA OB. DZIERŻONIOWSKI OŚRODEK KULTURY

2. Czas powstania

1897 r.

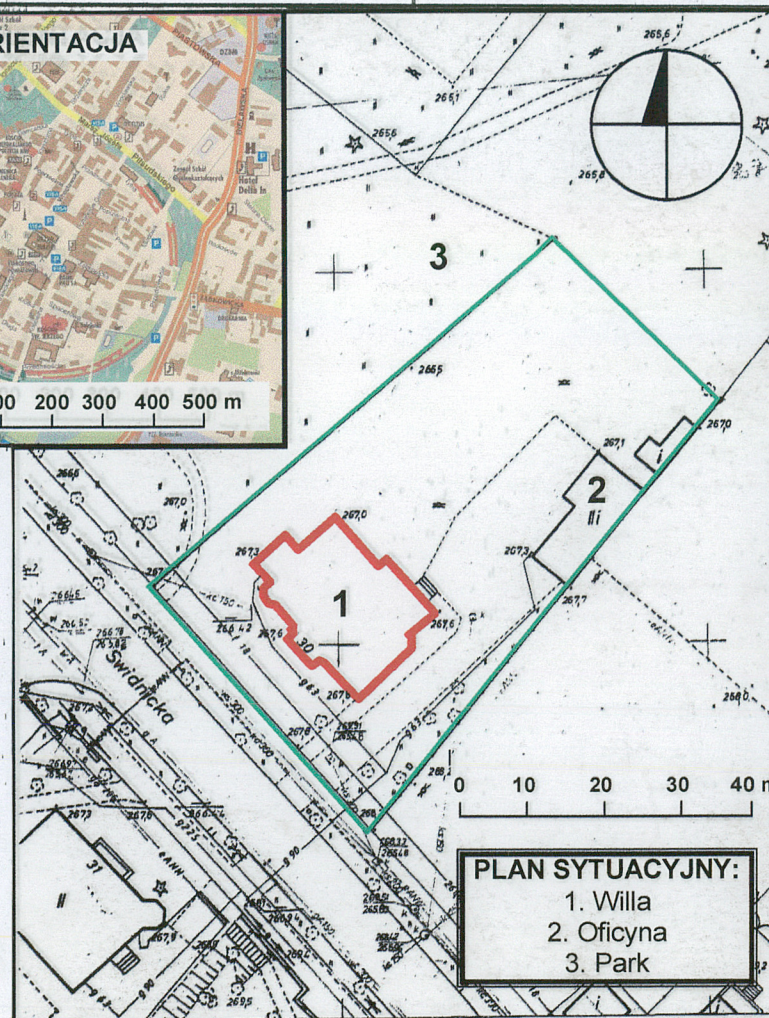
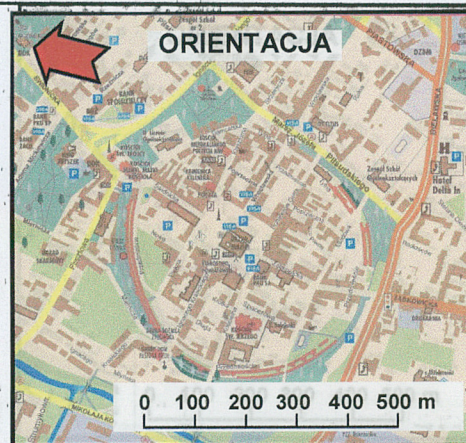
3. Miejscowość

DZIERŻONIÓW

11. Zdjęcia, rzut, przekrój, sytuacja, orientacja



Dzierżonów, ul. Świdnicka nr 30, Willa - widok w kierunku północy.



4. Adres

ul. Świdnicka Nr 30
58-200 Dzierżonów
nr hipoteczny 99/1, 99/2 i 99/4

5. Przynależność administracyjna

Województwo **Dolnośląskie**
Powiat **Dzierżonów**
Gmina **loco**

6. Poprzednie nazwy miejscowości

Reichenbach (do roku 1945)
Rychbach (spolszcz.)

7. Przynależność administracyjna do 01.01.1999r.

Województwo **wałbrzyskie**
Gmina **Dzierżonów**

8. Właściciel i jego adres

Gmina Miejska Dzierżonów
58-200 Dzierżonów, Rynek 1

9. Użytkownik i jego adres

Dzierżonowski Ośrodek Kultur
58-200 Dzierżonów, ul. Świdnicka 30
(Ośrodek Kształcenia Artystycznego –
parter; Izba Regionalna – piętro;
Towarzystwo Miłośników Dzierżonowa –
poddasze)

10. Rejestr zabytków

nr data

739 z 18.02.2006

Ulica Świdnicka (niem. *Schweidnitzer Str.*), przy której znajduje się willa, wychodzi z Rynku staromiejskiego i stanowi jeden z głównych elementów dawnego rozplanowania przestrzennego miasta, który już w XVIII w. był ważnym traktem łączącym Dzierżoniów ze Świdnicą. W końcu XIX w. przyłączono do miasta dawne tereny wiejskiej osady Ernsdorf (m.in. tereny przy zachodniej części ul. Świdnickiej), na których powstało szereg reprezentacyjnych, utrzymanych w duchu historyzmu, budynków użyteczności publicznej, willi oraz fabryk. Około 1890 r., za północną pierzeją ul. Świdnickiej, rozlokowano fabrykę maszyn Vogla oraz mechaniczną przędzalnię Rosenberga (spłonęła po 2 latach).

Jak wskazuje mapa Dzierżoniowa z 1890 r. działka, na której znajduje się obecnie willa nr 30 nie była zabudowana w tym czasie. Willę wzniesiono w roku 1897 (data na witrażu głównej klatki schodowej budynku), zapewne dla jednego z dzierżoniowskich fabrykantów (być może Vogla?). Z dużym prawdopodobieństwem można stwierdzić, iż projekt i budowę powierzono mistrzowi budowlanemu Böttgerowi, który w swej twórczości szczególnie chętnie stosował formy historyzujące, akcentując ceglane elewacje kamiennym detalem (autor synagogi przy ul. Krasickiego z 1875 r. oraz kilku willi wzdłuż ul. Świdnickiej; wspólnie z mistrzem budowlanym Fellbaumem wybudował w latach 1886–1887 gmach poczty).

Z zachowanej ikonografii wynika, iż pierwotnie posesja, na której wzniesiono willę wraz z pozostałymi zabudowaniami, posiadała kształt - ustawionego prostopadłe do ulicy Świdnickiej - wydłużonego prostokąta, zamkniętego od północy biegnącą ukośnie drogą, za którą usytuowane były ww. zabudowania fabryki Vogla. Zespół składał się z bezpośrednio stojącej przy ulicy willi, oznaczonej wówczas numerem 14 A, oficyny przylegającej od wschodu do zabudowań usytuowanych na sąsiedniej posesji oraz nie zachowanego do dziś, niewielkiego budynku gospodarczego, bądź altany w zachodniej części działki. Dodatkowo parcela otoczona była od strony ul. Świdnickiej ogrodzeniem, wykonanym z ceglanych słupków i ażurowych przęseł z kutego żelaza, zaś brama wjazdowa znajdowała się w południowym narożniku posesji. W późniejszym okresie ogrodzenie wprowadzono także w części działki, zamykając teren między willą a oficyną. Ogrodzenie rozebrano prawdopodobnie przed 1945 r., istniało na pewno jeszcze w 1916 r.

Po 1945 r. obiekt znacjonalizowano i przekazano w zarządzanie ówczesnym władzom miasta. Od tego czasu budynek nieprzerwanie wykorzystywany jest na cele kulturalne - oświatowe. W latach 80. XX w. mieściła się tu m.in. Komenda Hufca ZHP oraz Ognisko Pracy Pozaszkolnej, a od kilku lat Ośrodek Kształcenia Artystycznego, działający w ramach Dzierżoniowskiego Ośrodka Kultury. Od października 2004 r. piętro budynku zostało przeznaczane na działalność Izby Regionalnej, a w ostatnim czasie siedzibę znalazło tu również Towarzystwo Miłośników Dzierżoniowa.

Styl: eklektyczny historyzm z użyciem form neobarokowych, neorenesansowych i neoromańskich.

SYTUACJA: Obiekt położony jest na zbliżonej do prostokąta działce, znajdującej się w centrum Dzierżoniowa, kilkaset metrów na północny - zachód od rynku staromiejskiego. Budynek wolnostojący, usytuowany kalenicowo w północno - wschodniej linii zabudowy ulicy Świdnickiej, nieopodal wlotu prostopadłej do niej ulicy Kościuszki. Willa od północy otoczona jest parkiem z mieszanymi drzewami, zaś po jej północno - wschodniej stronie znajduje się prostopadłe ustawiony do niej budynek d. oficyny. Fasada (elewacja południowo - wschodnia) usytuowana prostopadłe do osi jezdni.

MATERIAŁ I KONSTRUKCJA: Fundamenty i ściany: Budynek wzniesiony na fundamencie ceglany. Ściany zewnętrzne z cegły pełnej, licowanej cegłą klinkierową w kolorze ciemnoczerwonym (wętek główkowy), zdobione cegłą glazurowaną (część gzymsów obwodowych) i kształtką oraz detalem wykonanym z szarego piaskowca w formie kolumn, półkolumn i balustrad. Część szczytu wieńczącego ryzalit południowo - zachodni i ostatnia kondygnacja wieży wykonana w konstrukcji ryglowej z wypełnieniem pokrytym gruboziarnistym tynkiem. Ściany wewnętrzne z cegły pełnej, tynkowane i malowane oraz drewniane w konstrukcji ramowo - płytynowej i deskowej. **Stropy:** Stropy nad piwnicą mieszane - ceramiczne na belkach stalowych (tzw. *stropy Kleina*) i drewniane belkowe. Stropy międzypiętrowe na belkach drewnianych z podsufitką (piętro i poddasze), na parterze z fasetami, zdobione dekoracją sztukatorską oraz belkowe, kasetonowe i ramowe intarsjowane. W arkadowej werandzie stropy ceramiczne na belkach stalowych. **Wieżba dachowa:** drewniana, w konstrukcji mieszanej z przewagą płatiwo - kleszczowej, w helmie wieży w fasadzie złożona z czterech słupów z kleszczami i zastrzałami. Elementy wieży łączone na drewniane kolki i żelazne śruby. **Pokrycie dachu:** W znacznej mierze ceramiczne z dachówki karpiówki układanej w koronkę oraz z papy asfaltowej. Dachy narożnej wieży i ćwierćkolistej przybudówki oraz hełm i latarnia w fasadzie, pokryte blachą stalową ocynkowaną i częściowo malowaną. Okap zwieńczony żelazną dekoracyjną koroną (bramka przeciwnieżna). Daszek pulpitowy nad wejściem głównym ze szklanych tafli. Obróbki blacharskie, rynny i rury spustowe z blachy stalowej ocynkowanej. **Podłogi i posadzki:** W piwnicy posadzki betonowe, wykładane terakotą i lastrico, w przedsionku głównym z płyt marmurowych, na parterze parkiety, na pozostałych kondygnacjach podłogi deskowe, częściowo kryte wykładziną pcv i terakotą (także w sanitariatach na pozostałych kondygnacjach). **Schody:** Zewnętrzne - w fasadzie jednobiegowe, trójstopniowe, z bloków kamiennych granitowych o zaokrąglonych narożach bocznych, w elewacji północno - wschodniej (do piwnicy) boczne, jednobiegowe z bloków kamiennych granitowych, trójstopniowe, ze spocznikiem obwiedzionym z dwóch stron kamienną opaską. Wewnętrzne - z głównej klatki schodowej do piwnicy jednobiegowe, ceglane, wsparte na ścianach, ze stopniami

okładanymi drewnem i żelazną ażurową balustradą. Z piwnicy do przedsionka ceglane, jednobiegowe, zabiegowe. W przedsionku jednobiegowe ceglane, okładane płytami z jasnego marmuru. Na parterze dwubiegowe powrotne z podestami i duszą, drewniane, w konstrukcji policzkowej nasadzanej, ze stopniami o profilowanych krawędziach i drewnianą dekoracyjną ażurową balustradą. Schody na piętrze dwubiegowe powrotne z podestem i szeroką duszą, drewniane w konstrukcji policzkowej nasadzanej, z drewnianą balustradą z toczonych profilowanych tralek. Schody prowadzące z poddasza na górną kondygnację wieży jednobiegowe, drewniane, policzkowe, założone na szerokości duszy schodów niższych i wsparte na drewnianych słupach, zamknięte deskowymi ścianami. Schody prowadzące z poddasza na strych drewniane, jednobiegowe drabiniaste, w konstrukcji policzkowej, z prostą jednostronną drewnianą balustradą. Boazeria ścian drewniana w konstrukcji ramowo - deskowej.

RZUT: Budynek trzytraktowy, założony na rzucie zbliżonym do prostokąta, asymetrycznie, ryzalitowany. W piwnicy trakt południowo - zachodni z usytuowanym od południa, niemalże na osi, nieznacznie ryzalitem z węższą płytką dobudówką oraz pięciobocznym ryzalitem narożnym i nieco bardziej wydłużonym prostokątnym aneksem od zachodu. W trakcie północno - wschodnim, założony na 1/2 szerokości budynku, prostokątny ryzalit od wschodu, przy którym od strony południowo - wschodniej ryzalit z ćwierćkolistym narożem. Wejście do piwnicy dostępne od zewnątrz w ryzalicie północno - wschodnim poprzez niewielkie jednobiegowe schody oraz z parteru poprzez komunikację wewnętrzną. Po obu stronach ciągu komunikacyjnego, opartego na planie litery „L”, usytuowane pomieszczenia dostępne jedynie poprzez wejścia z korytarza. Prostopadłe do korytarza usytuowana klatka schodowa, połączona z wejściem do piwnicy oraz schodami prowadzącymi do przedsionka parteru. Rzut parteru w zarysie pokrywa się z rzutem piwnicy. Od południowego - wschodu, usytuowane na osi wejście główne, prowadzące poprzez wypełniony schodami przedsionek do hallu. Po prawej stronie hallu, na osi ryzalitu, klatka schodowa flankowana wąskimi pomieszczeniami, zaś po lewej stronie dostępne z hallu i połączone przejściem dwa duże pomieszczenia (większe z ryzalitem). Na osi hallu dostępne poprzez dwa otwory drzwiowe duże jednoprzestrzenne (pierwotnie rozdzielone ścianą poprzeczną) z narożnym pięciobocznym ryzalitem pomieszczenie, z którego prowadzą drzwi do arkadowej werandy. Rzut i piętra zbliżony do parteru z układem komunikacyjnym na planie litery „T” (z wtórnie wydzieloną - poprzez wprowadzenie ścianki działowej - główną klatką schodową) i osiowym ryzalitem wieży mieszczącym również schody. Wszystkie pomieszczenia dostępne z hallu i połączone wspólnymi przejściami z wyjątkiem dwóch wnetrz w północ - zachodniej części willi, wtórnie podzielonych ścianami poprzecznymi. (cd. na wkładce nr 1)

<p>14. Kubatura</p> <p>ok. 4 450 m³</p>	<p>15. Powierzchnia użytkowa</p> <p>ok. 710 m² (piwnica 213,9 m², parter 208,2 m², piętro 202,5 m², poddasze 85,0 m²)</p>	<p>16. Przeznaczenie pierwotne</p> <p>budynek mieszkalny</p>	<p>17. Użytkowanie obecne</p> <p>usługowe (piwnica), kulturalno - oświatowe (parter i poddasze) i muzealne (piętro)</p>
<p>18. Prace budowlane i konserwatorskie, ich przebieg i dokumentacja</p> <p>W 1979 r. częściowo zrealizowano projekt modernizacji poddasza i piwnic na cele mieszczącego się wówczas w budynku Ośrodka Pracy Pozaszkolnej. Prace polegały na wyposażeniu istniejącego na poddaszu mieszkania służbowego w pomieszczenia sanitarne, które umieszczono na miejscu schodów prowadzących na strych (w części północno – zachodniej). W południowo – zachodniej partii piwnicy przystosowano część pomieszczeń dla potrzeb niewielkiego centrum gastronomicznego. Prawdopodobnie podczas prowadzonej modernizacji przemurowano część otworów okiennych i rozebrano taras zlokalizowany przy północno – zachodniej elewacji, zamurowując jednocześnie otwór drzwiowy w piwnicy i na parterze wspomnianej elewacji [Projekt modernizacji poddasza i piwnic Ośrodka Pracy Twórczej Pozaszkolnej przy ul. Świdnickiej w Dzierżoniowie, opr. Stanisław Stryszak, Dzierżonów 1979].</p> <p>W 1984 r. na elewacjach budynku w części cokołowej wykonano, według projektów Spółdzielni Pracy „Elektron”, instalację elektroosmotyczną w celu usunięcia zawilgocenia budynku [Dokumentacja techniczna instalacji elektroosmotycznej, opr. J. Wieremiejczyk, Wrocław 1984].</p> <p>W 2001 roku przeprowadzono konserwację kamiennej balustrady balkonu w ryzalicie południowo – zachodnim; usunięto zabrudzenia, wykonano uzupełnienia, impregnację i scalenie kolorystyczne.</p> <p>W 2002 został opracowany projekt budowlany instalacji c.o., którego nie zrealizowano [Projekt budowlany instalacji c.o. w budynku Ośrodka Kształcenia Artystycznego, opr. Małgorzata Soter - Holewa, Świebodzice 2002].</p> <p>Podczas ostatniej adaptacji na cele Izby Regionalnej wykonano remont pomieszczeń na piętrze, przeznaczonych do celów wystawienniczych: pomalowano ściany i sufity oraz stolarkę okienną i drzwiową, wydzielono pomieszczenie WC, dzieląc ścianą poprzeczną pęków położony po prawej stronie klatki schodowej, zrekonstruowano część neorenesansowej dekoracji snycerskiej na balustradzie głównej klatki schodowej, zamontowano instalację alarmową, uprzątnięto nie użytkowaną część strychu.</p>		<p>19. Stan zachowania (fundamenty, ściany zewnętrzne, ściany wewnętrzne, sklepienia, stropy, konstrukcje dachowe, pokrycie dachu, wyposażenie i instalacje)</p> <p>Obiekt nieznacznie zmieniony w stosunku do formy pierwotnej (m.in. w elewacji północno – zachodniej rozebrany taras, częściowo przemurowane otwory okienne i drzwiowe, na parterze w części północno – zachodniej rozebrana ściana konstrukcyjna, wprowadzono wtórne podziały niektórych pomieszczeń). Fundamenty, ściany zewnętrzne, ściany wewnętrzne, stropy oraz konstrukcje dachowe w dobrym stanie zachowania. Nieznaczne ubytki w ceglanym licu ścian zewnętrznych oraz w tynkach na ścianach wykonanych w konstrukcji ryglowej, a także uszkodzenia ceglanych kształtek gzymsu cokołowego i spoinowania. W pokryciu dachowym miejscami niewielkie nieszczelności i uszkodzenia dachówki. Przy zewnętrznych schodach do piwnicy znacznie spękane płytki posadzkowe. Nie stwierdzono usterek w instalacjach.</p> <p>20. Najpilniejsze postulaty konserwatorskie</p> <p>Z uwagi na wysokie wartości architektoniczne i historyczne zaleca się objęcie budynku ochroną konserwatorską poprzez wpisanie do rejestru zabytków. W celu przywrócenia zabytkowi w pełni wartości artystycznych i estetycznych (rewaloryzacja) należy dokonać, w oparciu o zachowane materiały ikonograficzne, częściowej rekonstrukcji i restauracji niektórych elementów zabytku polegającej na:</p> <ol style="list-style-type: none"> 1. odtworzeniu w elewacji północno – zachodniej, na wysokości parteru, prostokątnego tarasu z półkolistym aneksem wraz z otworem drzwiowym we wspomnianej elewacji, 2. przywróceniu pierwotnego podziału pomieszczeń na parterze w części północno – zachodniej poprzez wymurowanie ściany pełnej dzielącej niegdyś jednoprzestrzenną obecnie salę baletową, bądź zasygnalizowanie tego podziału w posadzce, 3. odtworzeniu oryginalnej szerokości poszczególnych otworów okiennych wraz ze stolarką (w elewacji północno – wschodniej i północno – zachodniej), 4. wymianie zniszczonych cegieł w licu ściany oraz ceglanych kształtek w gzymsie cokołowym i uzupełnieniu spoinowania, 5. wykonaniu na elewacjach wzniesionych w konstrukcji ryglowej, nowych tynków z zachowaniem oryginalnych fragmentów, 6. przywróceniu oryginalnej kolorystyki stolarki okiennej i drzwiowej, 7. wykonaniu zgodnie z zachowaną pierwotną formą brakujących elementów boazerii oraz naprawę zachowanych i zrealizowaniu nowych żaluzji zewnętrznych w otworach okiennych, 8. wykonaniu przy zewnętrznych schodach do piwnicy nowej posadzki w oparciu o zachowane fragmenty, 9. oczyszczeniu lica murów zewnętrznych i detali kamiennych. 	

21. Akta archiwalne (rodzaj akt, numer i miejsce przechowywania)

1. Wojewódzki Urząd Ochrony Zabytków we Wrocławiu Delegatura w Wałbrzychu:
 - a) *Studium historyczno – urbanistyczne miasta Dzierżoniowa, woj. wałbrzyskie*, opr. Bożena Matejuk, Wrocław 1985, nr inw. 1901
2. Archiwum Dzierżoniowskiego Ośrodka Kultury w Dzierżoniowie:
 - a) *Orzeczenie mykologiczne – budowlane budynku Wydziału Oświaty*, opr. Jadwiga Hołyńska, Kłodzko 1979
 - b) *Projekt modernizacji poddasza i piwnic Ośrodka Pracy Twórczej Pozaszkolnej przy ul. Świdnickiej w Dzierżoniowie*, opr. Stanisław Stryszak, Dzierżoniów 1979
 - c) *Dokumentacja techniczna instalacji elektroosmotycznej*, opr. J. Wieremiejczyk, Wrocław 1984
 - d) *Projekt budowlany instalacji c.o. w budynku Ośrodka Kształcenia Artystycznego*, opr. Małgorzata Soter - Holewa, Świebodzice 2002

22. Bibliografia

1. Erich Hasse, *Chronik der Stadt Reichenbach im Eulengebirge*, Reichenbach 1929, s. 223-261
2. Romuald Kaczmarek, *Dzieje architektury i sztuki [w:] Dzierżoniów. Zarys monografii miasta*, pod red. Stanisława Dąbrowskiego, Wrocław – Dzierżoniów 1998

23. Źródła ikonograficzne i fotografia (rodzaj, miejsce przechowywania, sygnatury)

1. Archiwum Państwowe we Wrocławiu, Akta Miasta Dzierżoniowa, nr zespołu 20/0: Plan sytuacyjny ul. Świdnickiej z 1890 r., sygn. 133
2. Biblioteka Uniwersytecka we Wrocławiu, Oddział Zbiorów Kartograficznych (mapy miasta Dzierżoniowa)
3. *Dzierżoniów na dawnej pocztówce*, Dzierżoniów 2002, il. 8, 11, 109
4. *Plan miasta Dzierżoniowa*, skala 1:7 500, wyd. Studio Edytor, Dzierżoniów 2005
5. *Dzierżoniów. Plan miasta*, skala 1:11 500, wyd. Studio Wydawnicze PLAN, Wrocław b.d.
6. Serwis fotograficzny d. willi miejskiej przy ul. Świdnickiej 30 w Dzierżoniowie, wykonany przez Henryka Smolnego, w Izbie Regionalnej DOK w Dzierżoniowie
7. Serwis fotograficzny d. willi miejskiej przy ul. Świdnickiej 30 w Dzierżoniowie, wykonany przez Sebastiana Wicher z Białegostoku, w zbiorach autora

24. Uwagi różne

25. Opracował

tekst: mgr Sebastian Wicher, sierpień 2005
plany, rysunki: mgr Sebastian Wicher i mgr inż. arch. Agnieszka Stanisławska, sierpień 2005
zdjęcia fotograf.: Henryk Smolny, grudzień 2004; mgr Sebastian Wicher i mgr inż. arch. Agnieszka Stanisławska, sierpień 2005

miejsce przechowywania negatywów w zbiorach mgr Sebastiana Wicher oraz Izby Regionalnej w Dzierżoniowie, DOK, 58-200 Dzierżoniów, ul. Świdnicka 30 (w wersji cyfrowej – płyta CD)

Karta po wypełnieniu podlega ochronie na podstawie przepisów prawa autorskiego

26. Adnotacje o inspekcjach, informacje o zmianach (daty, imiona i nazwiska wypełniających)

27. Załączniki

7 wkładek do karty ewidencyjnej z rysunkami, planami i fotografiami

1. Miejsowość DZIERŻONIÓW	2. Obiekt (nazwa jak w karcie) WILLA OB. DZIERŻONIOWSKI OŚRODEK KULTURY ul. Świdnicka 30	3. Zawartość wkładki (nazwa obiektu lub materiału uzupełniającego) CIĄG DALSZY RUBRYKI NR 13, FOTOGRAFIA I PLAN ARCHIWALNY
-------------------------------------	--	--

cd. pkt. 13. Opis (sytuacja, materiał i konstrukcja, rzut, bryła, elewacje, wnętrza, wyposażenie, instalacje): Z dwóch pomieszczeń południowo – zachodnich dostęp na tarasy. Na częściowo zagospodarowanym poddaszu, po obu stronach prostokątnego ciągu komunikacyjnego, założonego na szerokości wieży i zamkniętego klatką schodową ze ściętymi narożami, umieszczone prostopadłe w stosunku do jego osi, dwa większe pokoje ze znacznie mniejszymi, zbliżonymi w planie do kwadratu, pomieszczeniami. Wszystkie wnętrza dostępne z korytarza. Pokój od północnego – wschodu z podłużnymi uskokowymi ścianami, zamknięty trójboczną ścianą. Na osi korytarza po jednej stronie wydzielone ścianami schody jednobiegowe na wieżę, z drugiej - drzwi prowadzące do niezagospodarowanej części poddasza, w którego partii południowo – zachodniej znajdują się jednobiegowe schody na strych.

BRYŁA: Wolnostojąca, dwukondygnacyjna, podpiwniczona, w formie prostopadłościanu z wieżą w obrębie murów, nakryta wielospadowym dachem z częściowo użytkowanym poddaszem. W elewacji północno – zachodniej, pomiędzy asymetrycznie usytuowanym ryzalitem bocznym i pięciobocznym krytym cebulastym hełmem ryzalitem narożnym, wystająca poza zarys murów jednokondygnacyjna arkadowa weranda z tarasem. W elewacji północno – wschodniej szeroki boczny ryzalit z usytuowaną na osi w obrębie dachu pięciobocznie zamkniętą lukarną, nakrytą wielospadowym dachem. Na osi elewacji południowo – zachodniej, umieszczony nieznaczny ryzalit z nieco węższą jednokondygnacyjną dobudówką z tarasem oraz trójkątną facjatą, krytą dwuspadowym dachem z kozubkiem. Po prawej stronie facjaty, niewielka lukarna zwieńczona trójkątnym szczytem i dwuspadowym dachem. Na osi fasady (elewacja południowo – wschodnia) nieznaczny ryzalit z czterokondygnacyjną wieżą o ściętych narożach (w elewacji ponad dachem), zwieńczoną baniastym hełmem z latarnią. Wieża w parterze flankowana od południa jednokondygnacyjną prostopadłościenną dobudówką, zlicowaną z jej ryzalitem i nakrytą pulpitowym dachem, zaś od północy półkondygnacyjnym ćwierćkolistym aneksem z niskim ćwierćstożkowym dachem. W dachu głównym dodatkowo cztery wysokie, prostopadłe i równolegle usytuowane względem kalenicy kominy.

ELEWACJE: Wszystkie elewacje willi na wysokim cokole obwiedzionym gzymsem z profilowanej cegły, podzielone gzymсами międzykondygnacyjnymi, zdobionymi zębatkową i zygzakową rolką oraz kostkowym gzymsem wieńczącym z fryzem. **Elewacja południowo – wschodnia (fasada):** dwukondygnacyjna, trzysosiowa, zawierająca wejście główne, nad którym wznosi się pięcioboczna wieża. Portal uskokowy, ceglany, z dwuskrzydłowymi drzwiami zamkniętymi półkoliście, nad którymi pulpitowy szklany daszek, wsparty na dekoracyjnych metalowych kutych wspornikach, z dwoma wiszącymi lampionami. Po lewej stronie drzwi, na osi parterowej przybudówki krytej pulpitowym daszkiem, szerokie trójdzielne, zamknięte odcinkowo okno, zdobione dekoracyjnie kutą wybrzuszoną kratą w stylu neobaroku. Poniżej w cokole na osi odcinkowo zamknięte okno piwniczne. Po prawej stronie

portalu półkondygnacyjna, ćwierćkolistą dobudówką z wąskim, zamkniętym odcinkowo oknem, zdobionym prostą żelazną kratą. Po prawej dwudzielne okno z dekoracyjną kutą kratą. W drugiej kondygnacji elewacji na osi ryzalit wieżowy z symetrycznym triforium o odcinkowo zamkniętych arkadach wspartych na dwóch neoromańskich kamiennych półkolumnach. Wyżej, na wysokości dachu, elewacja wieży o skośnych narożach, przepruta dużym półkoliście zamkniętym oknem, ponad którym niewielkie biforium. Ostatnia kondygnacja wieży o elewacjach w konstrukcji ryglowej, zawiera trzy jednoprzestrzenne okna i nakryta jest baniastym hełmem z blachy, zwieńczonym latarnią i głowicą zakończoną metalowym wiatromierzem w kształcie koguta. Konstrukcja muru szachulcowego złożona z dekoracyjnie profilowanych elementów drewnianych i tynkowanego wypełnienia zdobionego zastrzałami ułożonymi w formie rombów. **Elewacja południowo – zachodnia (od ul. Świdnickiej):** pięcioosiowa, dwukondygnacyjna, asymetryczna. Po lewej trójkondygnacyjnej, trójboczny ryzalit wieżowy, nakryty blaszanym cebulastym hełmem zwieńczonym głowicą. Na osi elewacji trójkondygnacyjnej ryzalit z nieco węższym trzyosiowym aneksem z tarasem, zwieńczony trójkątnym szachulcowym szczytem z kozubkiem. W cokole aneksu trzy odcinkowo zamknięte okna, na wysokości parteru triforium o odcinkowo zamkniętych otworach, rozdzielonych neoromańskimi kamiennymi półkolumnami. Wyżej trójpłaszczyznowa kamienna balustrada balkonu, wsparta na wolutowych konsolkach, podzielona półkolumnami dekorowanymi motywem roślinnym, z ażurowymi przesłami o okuciowym wypełnieniu i nakryta profilowaną płytą. W drugiej kondygnacji, na wysokości tarsu, dwa symetrycznie umieszczone, zamknięte odcinkowo otwory: lewy – drzwiowy, prawy okienny. Szczyt ryzalitu wzniesiony w konstrukcji szachulcowej z czterema trójdzielnymi oknami i tynkowanym wypełnieniem konstrukcji, dekorowanym krzyżami św. Andrzeja. Na pozostałych osiach wszystkich kondygnacji, rozmieszczone dwudzielne, zamknięte odcinkowo otwory okienne, zaś w kondygnacjach ryzalitu wieżowego wąskie jednodzielne okna. W dachu, po prawej stronie ryzalitowego szczytu, niewielka lukarna z trójkątnym szczytem. **Elewacja północno – zachodnia:** zwrócona w kierunku ogrodu, dwukondygnacyjna, dwuosiowa, z bocznym ryzalitem z lewej strony i trójbocznym wieżowym ryzalitem po prawej, między którymi założona arkadowa weranda z tarasem w drugiej kondygnacji. Na osi pierwszej kondygnacji ryzalitu bocznego zamurowany, zamknięty odcinkowo otwór drzwiowy (prowadzący niegdyś do umieszczonego nad cokolem, obecnie nieistniejącego tarasu), wyżej na osi elewacji zamknięty odcinkowo dwudzielny otwór okienny. W przyziemiu werandy dwa półkoliście zamknięte okna piwnic, zabezpieczone żelazną kratą. Arkady werandy wsparte na czworokątnych narożnych filarach oraz pośrodku na jednej kamiennej kolumnie z kostkową głowicą dekorowaną palmętą. Balustrada na parterze werandy ażurowa ceglana, zaś balustrada tarasu ażurowa, żelazna, założona między dwoma narożnymi ceglanyimi słupkami, zwieńczonymi kulami. Drzwi na parterze, prowadzące na werandę, usytuowane asymetrycznie po lewej stronie, zamknięte prostym nadprożem. Drzwi na taras ustawione symetrycznie, dwudzielne, zamknięte odcinkowo. **Elewacja północno – wschodnia:** dwukondygnacyjna, sześciuosiowa, z bocznym ryzalitem z lewej strony. Ryzalit symetryczny, trójosiowy, z wyjątkiem czteroosiowego cokołu, w którym między zamkniętymi odcinkowo oknami, na osi drugiej (od lewej) drzwi wejściowe do piwnicy. Na wysokości parteru, na osi środkowej triforium o odcinkowo zamkniętych otworach, wspartych na dwóch neoromańskich kamiennych półkolumnach, po bokach z oknami zabezpieczonymi kutą kratą i blendą

Wkładkę założył: Sebastian Wicher, sierpień 2005 r.

Miejsce przechowywania negatywów:
w zbiorach własnych autora oraz w Izbie Regionalnej DOK w Dzierżonowie

pośrodku. Po obu stronach triforium, pojedyncze okna dwudzielne z dekoracyjnie kutą, wybrzuszoną kratą. Wyżej, na osi elewacji, założone między parterem a piętrem, wysokie dwukondygnacyjne okno w obokniu kamiennym, z witrażem u góry i biforium z kamienną neoromańską półkolumną u dołu. Na osiach bocznych piętra dwa zamknięte odcinkowo, dwudzielne okna. W dachu, na osi środkowej, pięcioboczna lukarna z oknami w trzech ścianach, nakryta pięciospadowym dachem. Prawa strona elewacji trójosiowa - w cokole, parterze i na osiach bocznych piętra okna, analogiczne jak większość okien w pozostałych elewacjach. Na osi środkowej piętra nieznaczny ryzalit, wyżej w dachu wysoki uskokowy komin z półkolistą blendą.

WNĘTRZE I WYPOSAŻENIE: W przedsionku posadzka, okładzina ścian i stopnice schodów z białego, czerwonego i czarnego marmuru oraz strop ramowy zdobiony intarsją z ornamentem floralnym. Na parterze w hallu sufit z faseta, ściany wyłożone boazerią, z wkomponowanymi drewnianymi odrzwiami oraz ławą. Sale traktu frontowego (od ul. Świdnickiej) z bogatymi dekoracjami w partii sufitu: w sali malarskiej - faseta z roślinnym fryzem, w pokoju instruktora - strop belkowy z drewnianym kostkowym gzymsem i profilowanymi belkami, wspartymi na konsolkach. Pomieszczenie traktu zachodniego (sala taneczna) - z dostępem na arkadową werandę - jednoprzestrzenne w wyniku wyburzenia ściany działowej, o czym świadczą ramowe dekoracje sufitu z fasetami ozdobionymi dwoma odmiennymi rodzajami fryzu - roślinnym i kanelowym. Główna klatka schodowa oświetlona witrażowym oknem z datą 1897 r., nakryta faseta z ozdobnym gzymsem i dekoracją ramową z wicią roślinną, nad spoczynkiem drewniany strop kasetonowy. Schody z ażurową balustradą deskową z poprzeczkami i arkadowaniem, wspartym na uproszczonych kolumnach z wolutkami, nakrytą profilowaną poręczą. Słupek początkowy balustrady wysoki, zdobiony wolutą, płaskorzeźbą i zwieńczony szyszką. Ściany klatki wyłożone drewnianą, ramowo - deskową boazerią. Na I piętrze, hall oraz większość wewnątrz nakryta sufitami z faseta. W hallu otwory drzwiowe z ramowo - płycinowymi odrzwiami. Klatka schodowa z drewnianą balustradą z toczonych profilowanych tralek. Większość grzejników w pomieszczeniach obudowana szafkami ze skrzydłami ramowo - listwowymi oraz wypełnieniem z dekoracyjnie perforowanej blachy.



1. Dzierżonów, ul. Świdnicka z widokiem na elewację południowo - zachodnią willi nr 30. Pocztówka z 1916r. [wg] *Dzierżonów na dawnej pocztówce*, Dzierżonów 2002.



2. Dzierżonów, F. Grammel - plan miasta z ok. 1930 r. (z zaznaczeniem willi przy ul. Świdnickiej nr 30), skala oryg. 1:5000, Biblioteka Uniwersytecka we Wrocławiu. ►

1. Miejscowość

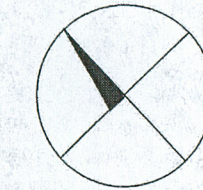
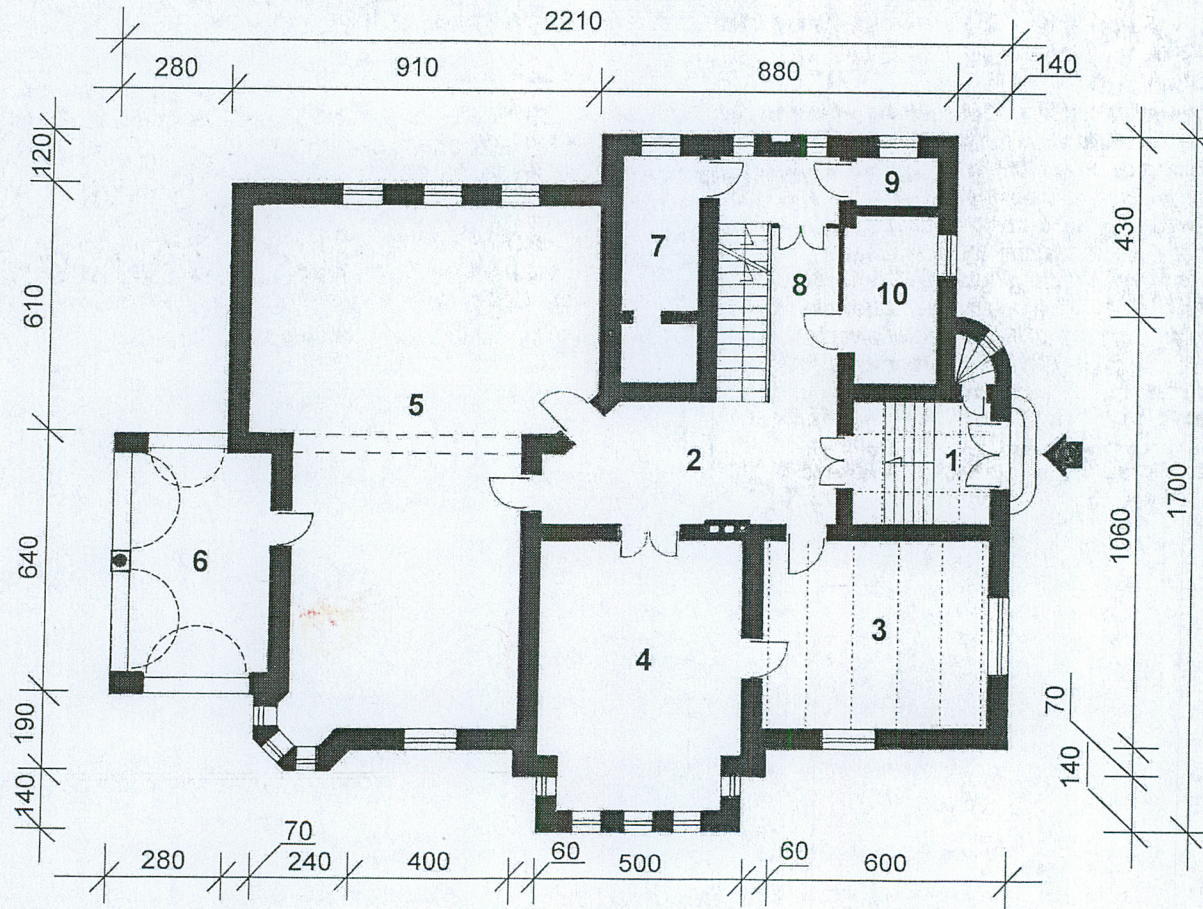
DZIERŻONIÓW

2. Obiekt (nazwa jak w karcie)

WILLA OB. DZIERŻONIOWSKI OŚRODEK KULTURY
OB. DZIERŻON ul. Świdnicka 30

3. Zawartość wkładki (nazwa obiektu lub materiału uzupełniającego)

RZUT PARTERU I PIWNICY

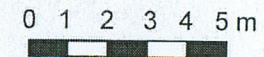


RZUT PARTERU

skala 1:200

1. Przedsiónek
2. Hall
3. Pokój instruktora
4. Pracownia malarska
5. Sala taneczna
6. Weranda arkadowa
7. Łazienka + WC
8. Główna klatka schodowa
9. Pomieszczenie gospodarcze
10. Szatnia

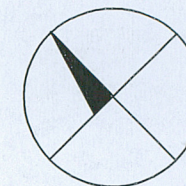
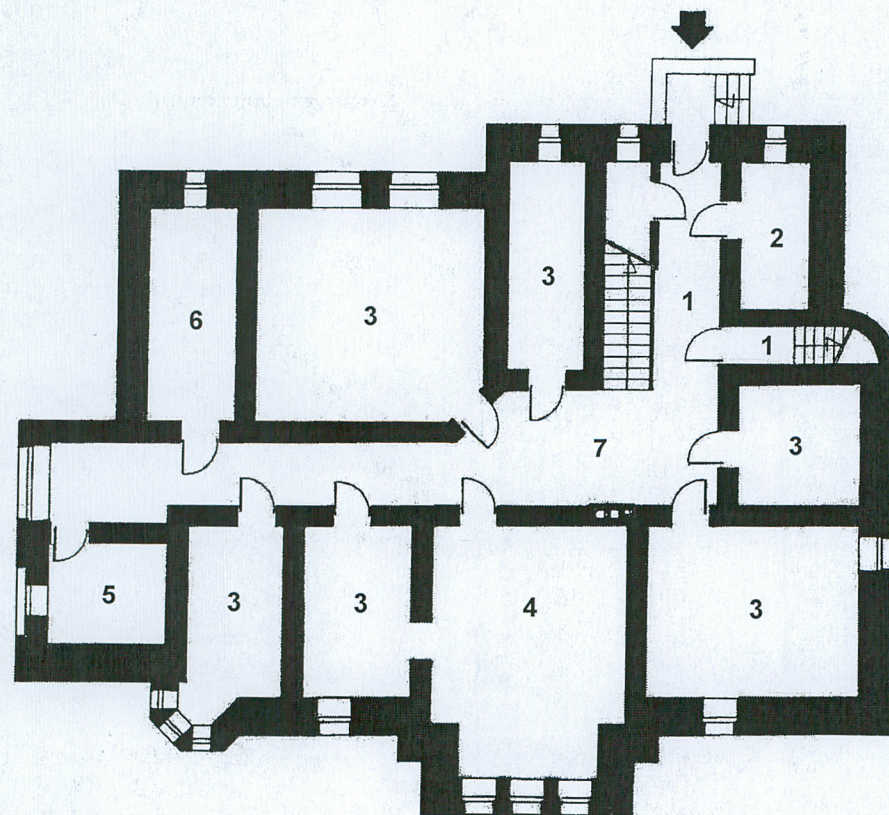
h = 420 cm



Wkładkę założył: Sebastian Wicher, sierpień 2005 r.

(imię, nazwisko, data)

Miejsce przechowywania negatywów:



RZUT PIWNICY

skala 1:200

- 1. Klatka schodowa
- 2. Toalety
- 3. Pomieszczenia gospodarcze
- 4. Pracownia modelarska
- 5. Kotłownia
- 6. Wypożyczalnia
- 7. Korytarz

h = 260 cm

0 1 2 3 4 5 m

1. Miejscowość

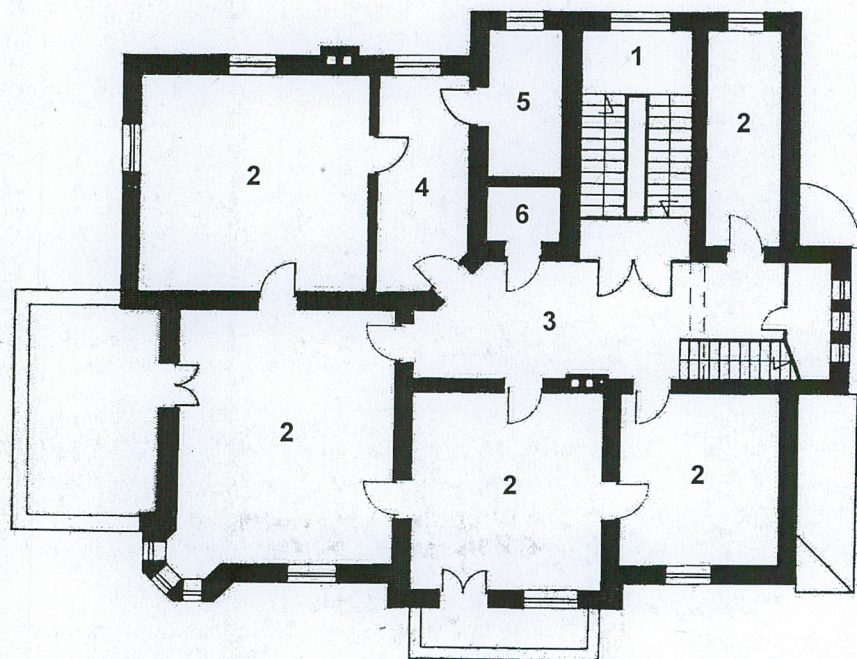
DZIERŻONIÓW

2. Obiekt (nazwa jak w karcie)

WILLA OB. DZIERŻONIOWSKI OŚRODEK KULTURY
OB. DZIERŻON ul. Świdnicka 30 DEK KULTURY

3. Zawartość wkładki (nazwa obiektu lub materiału uzupełniającego)

RZUT PIĘTRA I PODDASZA,
PLANY ARCHIWALNE



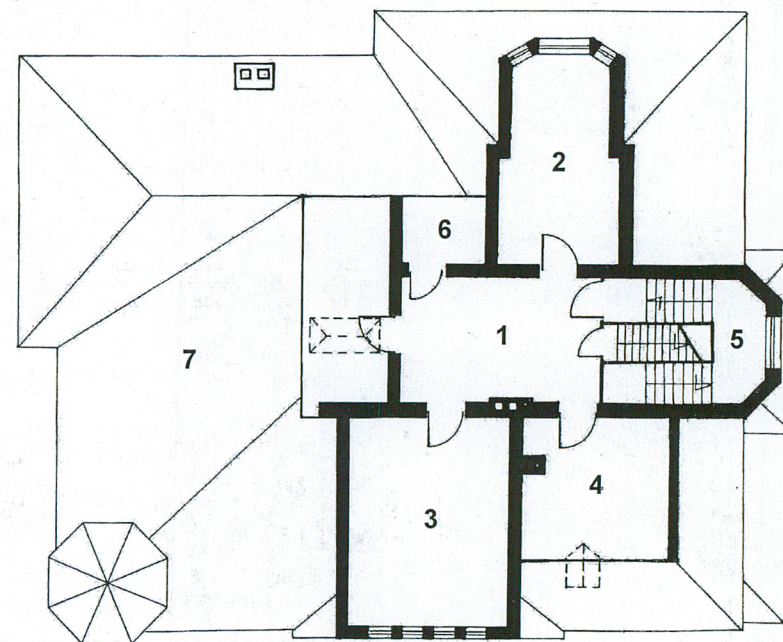
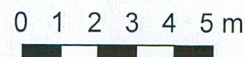
RZUT PIĘTRA

- 1. Główna klatka schodowa
- 2. Pomieszczenia wystawiennicze
- 3. Korytarz
- 4. Izba Regionalna
- 5. Pracownia
- 6. Toaleta

h= 350 cm



skala 1:200



RZUT PODDASZA

- 1. Korytarz
- 2. Pokój
- 3. Sala konferencyjna
- 4. Pracownia
- 5. Klatka schodowa
- 6. Toaleta
- 7. Strych

h=270 cm



Dzierżoniów, ul. Świdnicka. Plan sytuacyjny z 1890 r. – fragment z zaznaczeniem niezabudowanej posesji, na której obecnie znajduje się willa nr 30, Archiwum Państwowe we Wrocławiu, Akta Miasta Dzierżoniowa, nr zespołu 20/0, sygn. 133.



Dzierżoniów, F. Grammel – fragment planu miasta z ok. 1910 r. z zaznaczeniem posesji z willą nr 30 (d. 14 A), skala oryg. 1:2500, Biblioteka Uniwersytecka we Wrocławiu, Oddział Zbiorów Kartograficznych.

1. Miejscowość

DZIERŻONIÓW

2. Obiekt (nazwa jak w karcie)

WILLA OB. DZIERŻONIOWSKI OŚRODEK KULTURY
OB. DZIERŻON ul. Świdnicka 30 DEK KULTURY

3. Zawartość wkładki (nazwa obiektu lub materiału uzupełniającego)

FOTOGRAFIE OTOCZENIA WILLI I
ELEWACJE



1.

1. Widok z tarasu w kierunku północnym na park.

2. Widok z okna willi w kierunku północno –
wschodnim na d. oficynę.

2.



3.

3. Widok w kierunku wschodnim na elewację
północno – i południowo – zachodnią.

4. Widok w kierunku południowym na elewację
północno – wschodnią i północno – zachodnią.

4.



Wkładkę założył: Sebastian Wicher, sierpień 2005 r.

Miejsce przechowywania negatywów: w zbiorach własnych autora oraz w Izbie Regionalnej DOK w Dzierżonowie



5.



6.



7.



8.



9.

5. Widok na elewację południowo - zachodnią.
6. Fragment elewacji południowo - zachodniej z ryzalitem środkowym.
7. Fragment elewacji południowo - wschodniej (fasada) z widokiem na wieżę.
8. Fragment elewacji północno - zachodniej z widokiem na arkadową werandę z tarasem.
9. Fragment elewacji północno - wschodniej z widokiem na ryzalit boczny.

1. Miejscowość

DZIERŻONIÓW

2. Obiekt (nazwa jak w karcie)

WILLA OB. DZIERŻONIOWSKI OŚRODEK KULTURY
OB. DZIERŻON ul. Świdnicka 30DEK KULTURY

3. Zawartość wkładki (nazwa obiektu lub materiału uzupełniającego)

FOTOGRAFIE FRAGMENTÓW
I DETALI ELEWACJI



1.



2.



4.

1. Fragment elewacji południowo – wschodniej (fasady) z widokiem na ćwierćkolisty aneks i dach pulpitowy nad wejściem głównym.
2. Fragment elewacji południowo – wschodniej z widokiem na wejście główne.
3. Fragment elewacji południowo – wschodniej z widokiem na parter (widok od ul. Świdnickiej).
4. Fragment elewacji południowo – zachodniej z widokiem na hełm wieży.
5. Fragment elewacji południowo – zachodniej z widokiem na kamienną balustradę tarasu w ryzalicie środkowym.

5.

Wkładkę założył: Sebastian Wichert, sierpień 2005 r.

Miejsce przechowywania negatywów:

w zbiorach własnych autora oraz w Izbie Regionalnej DOK w Dzierżoniowie



3.





6.



7.



8.



9.



10.

6. Fragment elewacji południowo – wschodniej z widokiem na trójdzielne okno z dekoracyjną kratą.

7. Fragment elewacji południowo – wschodniej z widokiem na dwudzielne okno z dekoracyjną kratą.

8. Fragment bocznej elewacji ryzalitu środkowego z aneksem w elewacji południowo – zachodniej z widokiem na jednodelne okno z zachowaną żaluzją zewnętrzną.

9. Fragment elewacji północno – zachodniej z widokiem na ceglany detal i okap.

10. Fragment elewacji północno – zachodniej z widokiem na kamienną kolumnę w arkadowej werandzie.

1. Miejscowość

DZIERŻONIÓW

2. Obiekt (nazwa jak w karcie)

WILLA OB. DZIERŻONIOWSKI OŚRODEK KULTURY

ul. Świdnicka 30

3. Zawartość wkładki (nazwa obiektu lub materiału uzupełniającego)

FOTOGRAFIE WNĘTRZ



1.

1. Fragment wnętrza piwnicy z widokiem na korytarz.

2. Fragment hallu na parterze z widokiem na główną klatkę schodową i drewnianą ściankę szatni.



3.

3. Fragment głównej klatki schodowej z widokiem na balustradę i przeszkloną ścianę, zamykającą korytarz piętra.

4. Fragment korytarza na piętrze z widokiem na klatkę schodową prowadzącą na poddasze.

2.



4.



Wkładkę założył: Sebastian Wicher, sierpień 2005 r.

Miejsce przechowywania negatywów: w zbiorach własnych autora oraz w Izbie Regionalnej DOK w Dzierżonowie



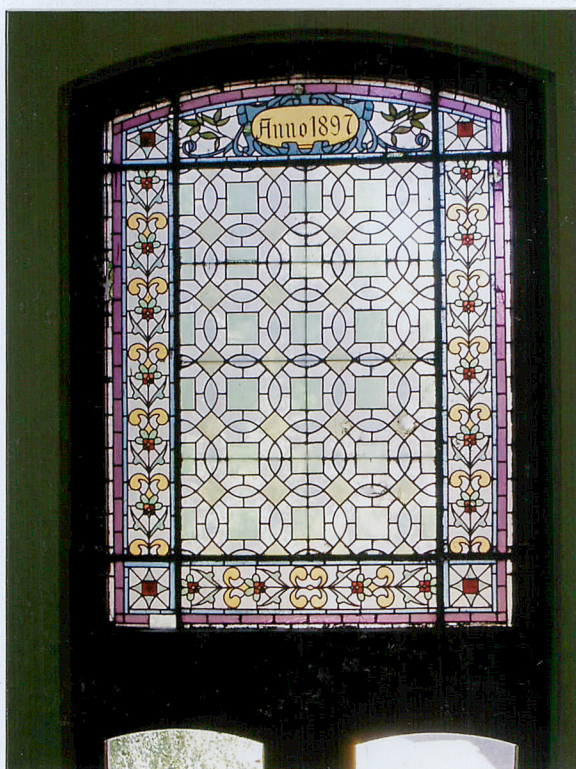
5. Fragment wnętr piwnicy z widokiem na jednobiegowe schody prowadzące na parter.



6. Fragment wnętr kotłowni w piwnicy z widokiem na strop Kleina.



7. Fragment nieużytkowanej części poddasza z widokiem na konstrukcję więźby dachowej i drabiniaste schody prowadzące na strych.



8. Okno z witrażem w głównej klatce schodowej i rokiem ukończenia budowy willi: 1897.

1. Miejscowość

DZIERŻONIÓW

2. Obiekt (nazwa jak w karcie)

WILLA OB. DZIERŻONIOWSKI OŚRODEK KULTURY

OB. DZIERŻON ul. Świdnicka 30 DEK KULTURY

3. Zawartość wkładki (nazwa obiektu lub materiału uzupełniającego)

FOTOGRAFIE DETALI WNĘTRZ



1.

1. Fragment przedsionka z widokiem na strop ramowy z intarsją.

2. Fragment dekoracyjnego stropu belkowego w pokoju instruktora na parterze.

2.



3.



3. Fragment wnętrza sali tanecznej na parterze z widokiem na ramową dekorację stiukową sufitu.

4. Fragment fryzu palmetowego oraz ramowej dekoracji stiukowej w sali tanecznej na parterze.

4.



Wkładkę założył: Sebastian Wicher, sierpień 2005 r.

Miejsce przechowywania negatywów: w zbiorach własnych autora oraz w Izbie Regionalnej DOK w Dzierżonowie



5. Fragment plafonu z dekoracją stiukową w pracowni malarskiej na parterze.



6. Fragment plafonu z dekoracją stiukową nad główną klatką schodową.



7. Obudowa grzejnika w korytarzu poddasza.