

1. Obiekt

232/2
DAWNY KLASZTOR BEGINEK

2. Czas powstania

1749

3. Miejscowość

JAWOR

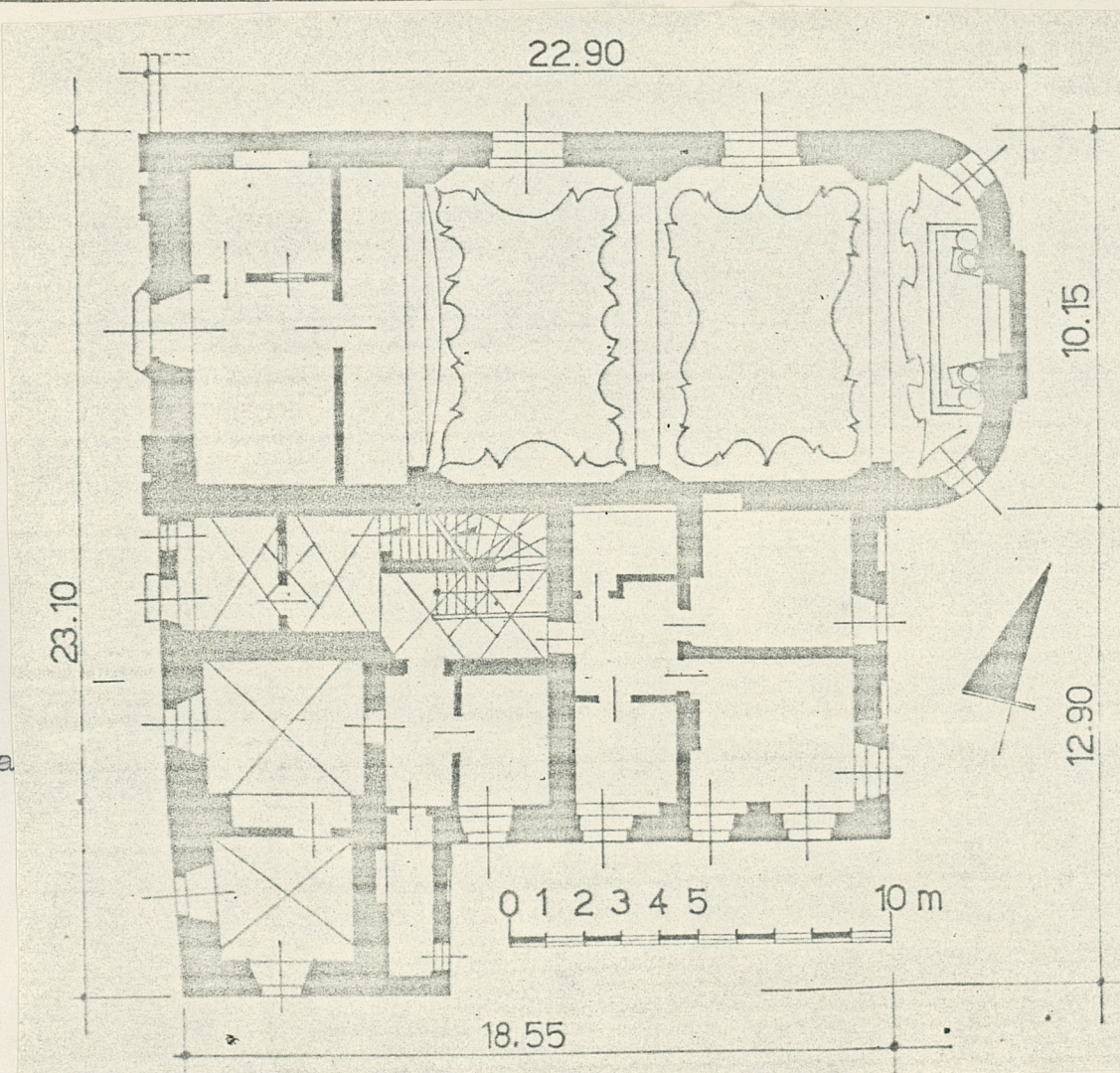
11 Zdjęcia, plan sytuacyjny, rzuty



fot.1 elewacja frontowa
/zach./ widok
z ul. Krótkiej.

RZUT 1: 200

autor zdjęć
data wykonania
miejsce przechowywania negatywów



zdjęcia: Barbara Wrońska, VI 1982, negatywy u autora
plany: Tomasz Rostworowski

4. Adres

ul. Żeromskiego 11

nr hipoteczny

5. Przynależność administracyjna

województwo LEGNICKIE

~~gmina~~ miasto JAWOR

pow. JAWOR

6. Poprzednie nazwy miejscowości

JAUER

7. Przynależność administracyjna
przed 1 VI 1975

województwo wrocławskie

powiat legnicki

8. Właściciel i jego adres

Przedsiębiorstwo Gospodarki
Komunalnej i Mieszkaniowej
Jawor, ul. Poniatowskiego 25

9. Użytkownik i jego adres

lokatorzy- 6 mieszkań

10. Rejestr zabytków

Nr 1955

data 14.III.1968

12. Autorzy, historia obiektu, określenia stylu.

W 1748 Beginki wykupiły posiadłość Hochbergów + 2 sąsiednie domy, za zezwoleniem królewskim budowa kościoła i klasztoru.

20 VII 1749 klasztor przeniesiony z Altsriegengasse na Webergasse/ obecnie Żeromskiego/.

W 1928 odnowiony ale kościół już przed II wojną świat. używany jako skład rekwizytów teatralnych.

PO 1945r. początkowo nieużytkowany, w 1956r. remont generalny wykonany przez Fabrykę Narzędzi Rolniczych w Jaworze, z adaptacją na mieszkania dla pracowników.

Zespół klasztorny późnobarokowy.

Elewacje klasztoru otrzymały obecną formę zapewne w latach 20-tych XXw.

13. Opis (sytuacja, materiał i konstrukcja, rzut, bryła, elewacje, dach, wnętrze wyposażenie, instalacje)

Zespół składający się z kościoła i budynku klasztornego/fot2/ usytuowany jest na pld. skraju dawnego miasta, przy ul. Żeromskiego wychodzącej ze środka pld. pierzei rynkowej ilekko opadającej ku południowi, rozszerzającej się przed klasztorem w niewielki trójkątny plac/fot.3/. Na wprost fasady klasztoru wylot ul. Krótkiej. Na tyłach zespołu klasztornego obszerny plac o charakterze parkowym, za którym w odległości 60m. od klasztoru duży neogotycki budynek szkolny i obok ceglany kościół późnogotycki/po franciszkański/ z wysoką wieżą.

MATERIAŁ, KONSTRUKCJA:

Ściany murowane z kamienia łamanego i cegły. Tynk zewn. 3- warstwowy, o grubym kruszywie. Węgry i nadproże drzwi wejściowych kamienne, również obramienie sąsiedniego okna, arkady nad drzwiami wejściowymi i sąsiednim oknem oparte wewnątrz na wsporniku kamiennym. Kamienne również obramienia drzwi w ścianie wschodniej traktu frontowego i w ścianie pld./fot 9/.

Sklepienia : w piwnicy sklepienia kolebkowe z lunetami, o skomplikowanym nieregularnym układzie. W parterze w sieni sklep. kolebkowe o stykających się wierzchołkami lunetach zwypukło wyrobionymi w zaprawie szwami i krzyżem nałożonych żeber tworzących rysunek sklep. sieciowego. Klatka schodowa sklepiona krzyżowo również z wyciągniętymi "na ostro" szwami/ fot.11,12/- również bieg piwniczny. 2 pomieszczenia traktu frontowego sklepienie krzyżowo/fot.10/, rozdzielone półkolistą arkadą. Stropy wyższych kondygnacji drewniane z podsufitką.

Wieżba dachowa drewniana, krokwiowo jętkowa. Więzary pełne mają postać drewnianych ram: zdwojone krokwie i jętki o sztywnych łączach usztywnionych zastrzałami. Pokrycie dachówką ceramiczną karpiówką w koronkę. Schody oparte na sklepieniach, stopnie drewniane, zabiegowe. Posadzki w pomieszczeniach mieszkalnych z płyt pilśniowych bardzo twardych, w sieni z lastrico, na podeście ostatniej kondygnacji z cegły na płask.

Okna w parterze skrzynkowe, w wyższych piętrach zespolone.

Drzwi wejściowe szerokie jednoskrzydłowe, płycinowe.

PLAN, BRYŁA :

Dają się wyróżnić 4 poprzeczne trakty, z których przyuliczny, szerszy, nadaje planowi kształt litery " L". W części frontowej plan lekko nieregularny ściana zachodnia lekko cofa się skośnie zgodnie z łukiem ulicy.

Od północy do klasztoru przylega kościół, pierwotnie połączony z nim w poziomie nawy i chóru.

c. d. na wkładce nr.1

14. Kubatura 2000m ³	15. Powierzchnia użytkowa 450m ²	16. Przeznaczenie pierwotne klasztor	17. Użytkowanie obecne budynek mieszkalny
18. Prace budowlane i konserwatorskie, ich przebieg i dokumentacja		19. Stan zachowania (fundamenty, ściany zewnętrzne, ściany wewnętrzne, sklepienia, stropy, konstrukcje dachowe, pokrycie dachu, wyposażenie i instalacje) <p> Ściany spękane, zwł. południowa ściana skrzydła pld. Ściana wschodnia przy apsydzie kościoła silnie zniszczona przez zaciekającą wodę. Duże ubytki tynku, zwł. w elewacji wsch. Okna poddasza wybite </p>	
20. Najpilniejsze postulaty konserwatorskie			
Naprawa rynien. Oszklenie okien poddasza. Spękane mury wymagają wykonania ekspertyzy budowlanej i następnie remontu.			

21. Akta archiwalne (rodzaj akt, numer i miejsce przechowywania)

22. Bibliografia

Wiesława Wilczyńska - Koper
Studium historyczno-urbanistyczne m. Jawora,
woj. Legnica
PKZ Wrocław 1980 maszynopis
U WKZ w Legnicy, w Muzeum Okręgowym w Jaworze

23. Źródła ikonograficzne i fotografie (rodzaj, miejsce przechowywania, sygnatury)

24. Uwagi różne

25. Wypełnił

Jarosław Dobrowolski
1 IX 1982

załączniki: wkładkinr. 1,2.

26. Sprawdził

27. Załączniki

1. Miejscowość

JAWOR

2. Obiekt (nazwa jak w karcie)

DAWNY KLASZTOR BEGINEK

3. Zawartość wkładki (nazwa obiektu lub materiału uzupełniającego)

c.d. opisu z rubr. 13

Przy ścianie kościoła sklepiona sień i za nią klatka schodowa tunelowa z zabiegowymi schodami. Podesty schodów oświetlone przez świetlik za pośrednictwem prostokątnych otworów w podestach, biegi za pośrednictwem okienek w ścianie oddzielającej je od podestów. Budynek 3-kondygnacyjny, z poddaszem użytkowym, podpiwniczonym. Kryty dachem dwuspadowym z ozdobnymi szczytami, skrzydło pld. kryte prostopadłym dwuspadowym dachem z ozdobnym szczytem.

ELEWACJE :

nierozczłonkowane, pokryte tynkiem o grubej fakturze. Okna w typowym dla regionu profilowaniu: profil dołem zakamuje się prostopadle, nie obejmując dolnej części otworu./fot. 8/.

Elewacja frontowa/ fot.1,2/ o 4 osiach okiennych, z których środkowe zgrupowane ciasniej. W parterze okna w innym układzie: jedno pod skrajnymi oknami pięter, drugie pośrodku fasady. Po lewej stronie drzwi i okno oraz pod nim okienko piwniczne w ciosowych obramieniach, pod wspólnym kamiennym. Oddzielony gzymsem szczyt/ fot.7/ ustawiony asymetrycznie, niezwiązany z osiami fasady. Prostokątna, zwieńczona frontonem ścianka szczytu o 2 oknach i nad nimi 2 owalnych okienkach zamknięta jest "ramą" z płaskich lizen i ujęta spływami wolutowymi, pod którymi niewielkie puste nisze. Fasada wschodnia /fot.4/ analogicznie rozwiązana, 4-osiowa, szczyt ustawiony symetrycznie.

Ściana pld. południowego skrzydła / fot.5/ o asymetrycznie umieszczonych 2 oknach w 1 i 2 piętrze i jednym w parterze. Szczyt jak w elewacjach wsch. i zach. lecz węższy z 1 oknem.

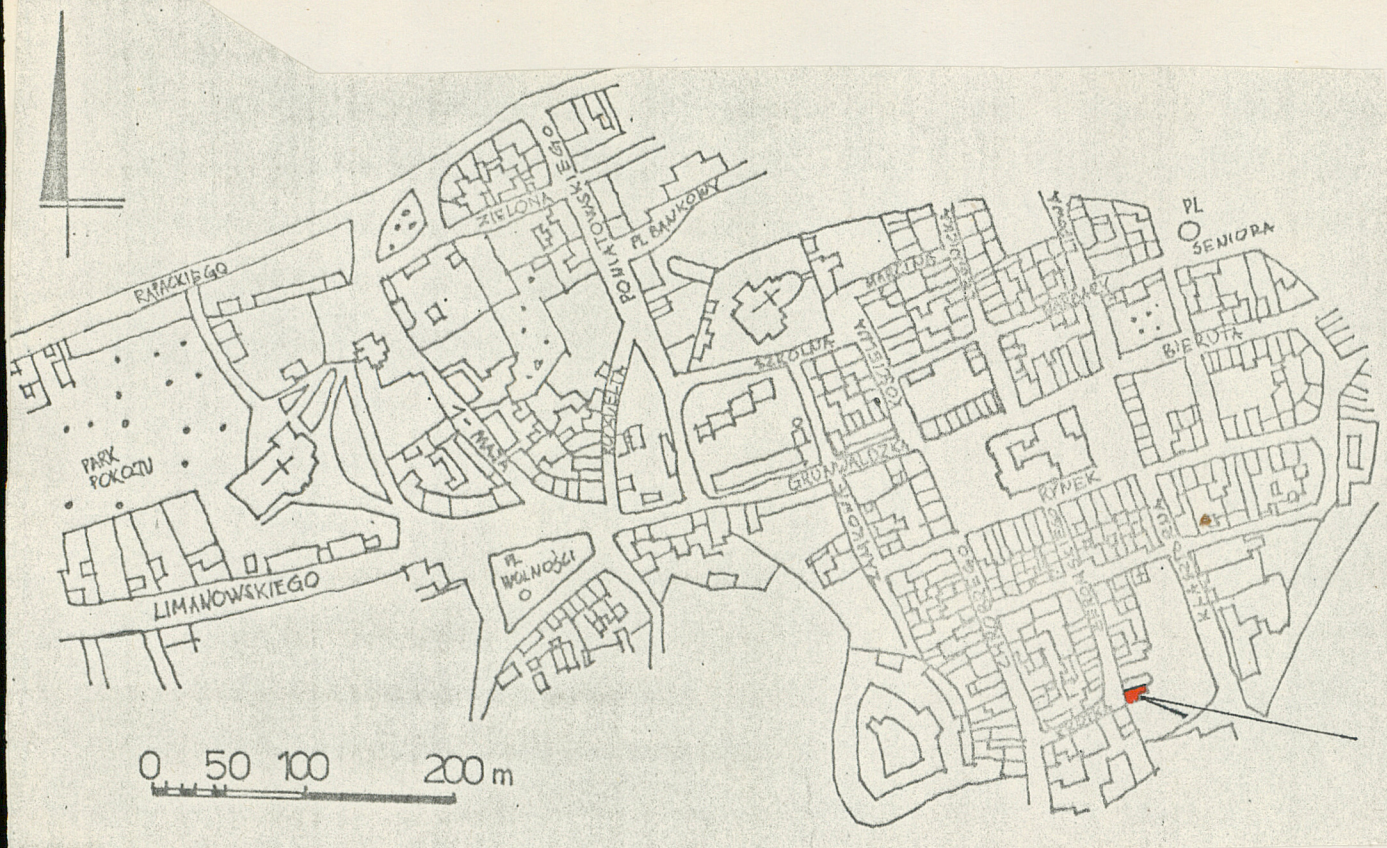
Ściana pld. korpusu głównego /fot.6/ 4-osiowa. W parterze drzwi / obecnie okno/ i okno w obramieniach ciosowych.

INSTALACJE : elektryczna. wodno-kanalizacyjna, gazowa. Piece kaflowe.

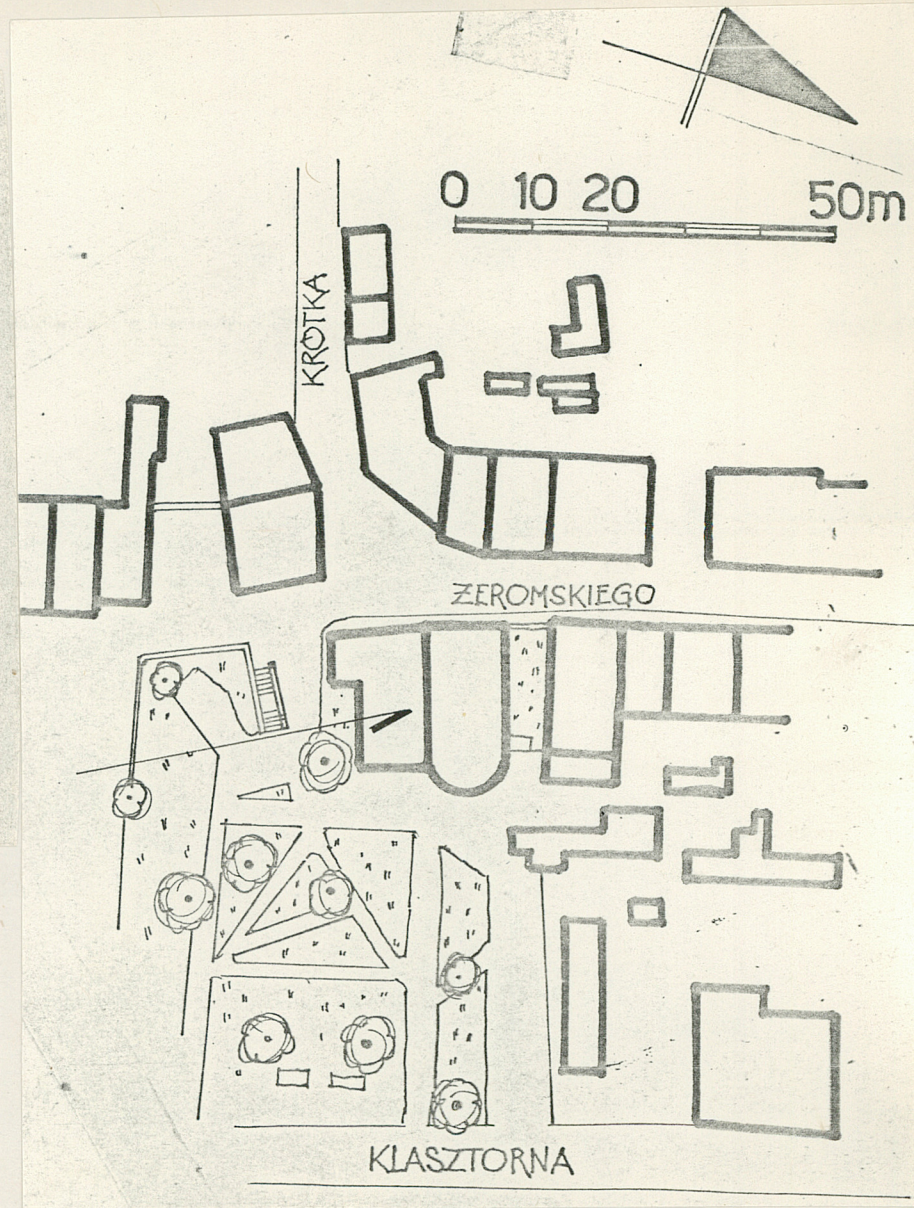
Wkładkę założył: Jarosław Dobrowolski, 1 IX 1982
(imię, nazwisko, data)

Wzór ODZ 1978 r.

Miejsce przechowywania negatywów:



ORIENTACJA 1:5000 , SYTUACJA 1:1000



1. Miejscowość

JAWOR

2. Obiekt (nazwa jak w karcie)

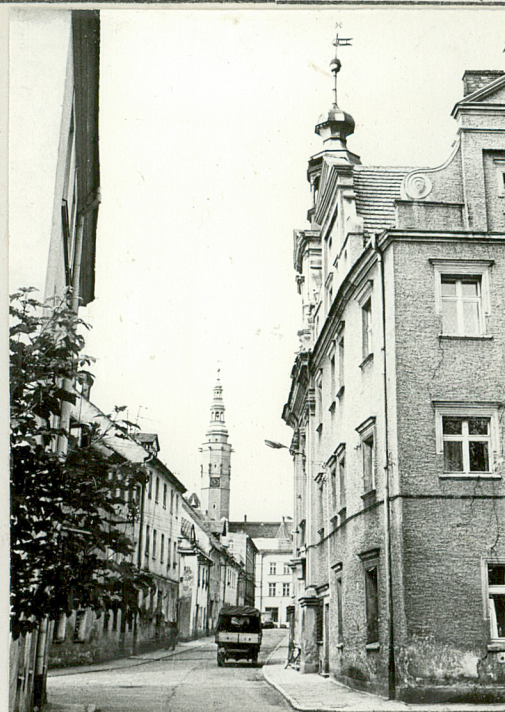
DAWNY KLASZTOR BEGINEK

3. Zawartość wkładki (nazwa obiektu lub materiału uzupełniającego)

- ZDJECIA -



fot. 2 kościół i klasztor
od zach. / widok z ul. Krótkiej/



fot.3 perspektywa ul. Żerom-
skiego, na pierwszym planie
klaszt. Beginek, w tle ratusz



fot. 4 kościół i klasz
-tor.od wschodu



fot.5 elewacja południowa



fot.6 widok z pld.- wsch.



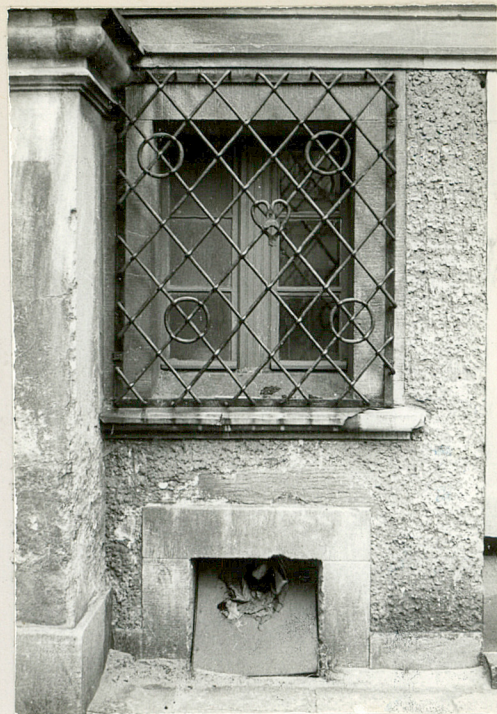
fot.7 szczyt fasady frontowej/zach/

Wkładkę założył: Barbara Wronska VI 1982
(imię, nazwisko, data)

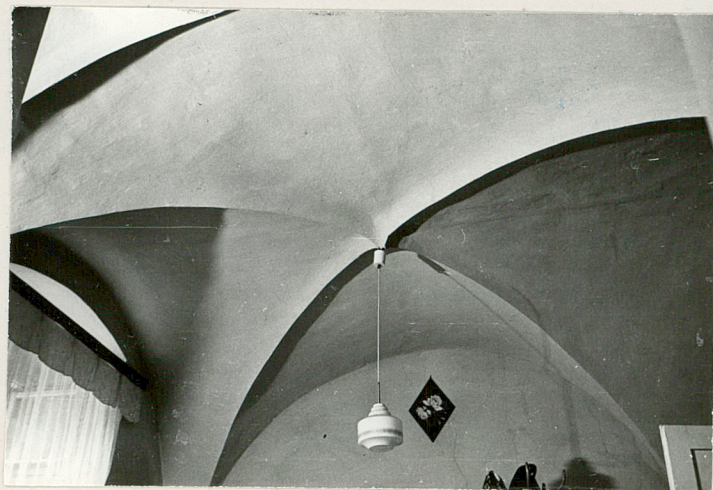
Miejsce przechowywania negatywów: u autora



fot.8 okno w parterze



fot.9 okno przy drzwiach
wejściowych w elewacji zach



fot.10 sklepienie środkowego pomiesz-
czenia traktu frontowego w parterze



fot.11 sklepienie w sieni



fot.12 sklepienie nad
biegiem schodów