

1. Obiekt

**KOŚCIÓŁ EWANGELICKI PARAFIALNY, OB.
FILIALNY KATOLICKI PW. NARODZ. ŚW. JANA CHRZCICIELA**

2. Czas powstania

1705–07 r; rest. 1774 i pocz. XX
w.;

3. Miejscowość

PĄTNÓW

4. Adres

Pątnów;
nr działki 406

5. Przynależność administracyjna

województwo dolnośląskie
powiat Legnica
gmina Chojnów

6. Poprzednie nazwy miejscowości

Panthenau, Kr. Goldberg – Haynau

7. Przynależność administracyjna 1.04.1975 r

województwo wrocławskie
powiat Złotoryja

8. Właściciel i jego adres

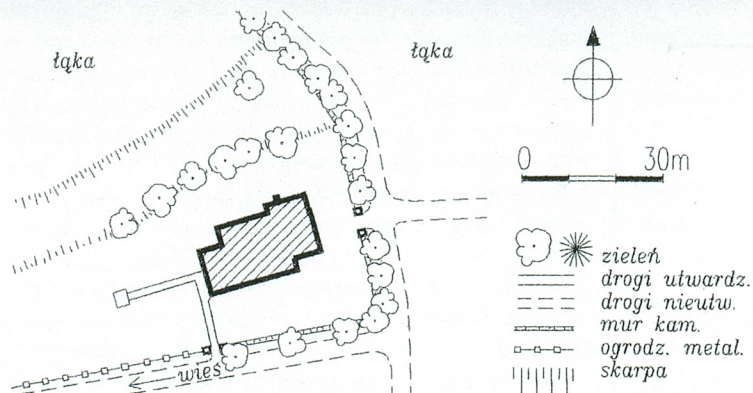
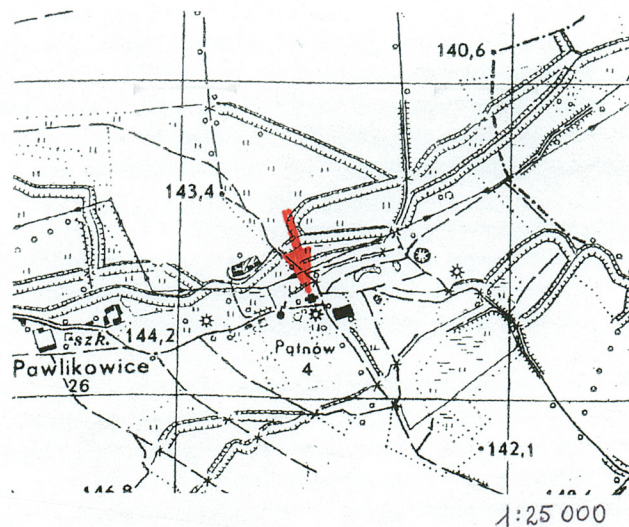
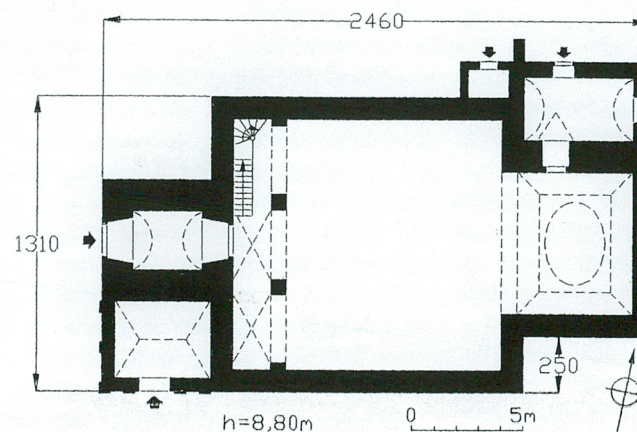
parafia rzym.-kat. pw.
śś. Apostołów Piotra i Pawła w
Chojnowie, ul. Dąbrowskiego 19
59–225 Chojnów;

9. Użytkownik i jego adres

j.w.;

10. Rejestr zabytków

nr561..... data17.03.1959....



Z roku 1362 pochodzi wzmianka o proboszczu w Pątnowie, sam kościół wymieniany jest w źródłach od 1399 r. Po wprowadzeniu reformacji na ziemi chojnowskiej, w 1525 r, kościół przejęli protestanci. W ich rękach pozostawał do 1705 r, kiedy to powrócił na krótko w ręce katolików. Mocno zniszczona, średnio-wieczna budowla, prawdopodobnie w znacznej części drewniana, wymagała poważnych prac remontowych. Ówczesny właściciel wsi, Hans Wolf v. Frankenberg, jednocześnie opiekun kościoła, polecił rozebrać starą świątynię i na jej miejscu wznieść nową, w całości murowaną. Prace trwały do 1707 r., w ich wyniku powstał skromny murowany barokowy kościół, układem nawiązujący do wcześniejszej budowli. Wskutek podpisanej w tym roku ugody altransztadzkiej, kościoły księstwa legnickiego miały być zwrócone ewangelikom. Prawie gotową, nową świątynię w Pątnowie objęła ponownie gmina protestancka. Zakończenie robót przeciągało się, wewnątrz pozostało nie wykończona wieża nie zadana. Dopiero po objęciu patronatu nad kościołem przez pobożnego ewangelika, właściciela Pątnowa od 1738 r, Heinricha Wilhelma v. Kottwitz, budowę doprowadzono do szczęśliwego końca (1738). W 1774 r nastąpiła naprawa wieży, uszkodzonej uderzeniem pioruna; prace finansowała baronowa Charlotta Eleonora v. Trach. Prawdopodobnie z 1 poł. XIX w. pochodzi kaplica grobowa, wbudowana w pd.-zach. narożnik budowli, najpóźniejszym chyba dodatkiem jest mała kapliczka pn.

SYTUACJA. Pątnów — mała osada na Wysoczyźnie Chojnowskiej, leżąca w pobliżu wsi Pawlikowice, oddalona o kilkaset metrów na pd.-zach. Miejscowość położona jest w dolinie rzeczki Brochotki, przy skrzyżowaniu lokalnych dróg, łączących pobliskie wsie: Pawlikowice i Dobroszów. Teren ograniczają od pn. i pd. dwie główne trasy komunikacyjne tego rejonu: na pd. autostrada A4 a na pn. szosa Legnica – Chojnów. Chojnów – siedziba władz gminnych oddalony jest o ok. 8 km na pn.-zach. Oprócz kościoła, osadę Pątnów tworzą jeszcze cztery gospodarstwa z zabudowaniami mieszkalnymi i gospodarskimi.

Kościół zajmuje centralną część 4-bocznej działki, której kształt określa ogrodzenie – częściowo stary mur kamienny (od wsch. i pd.), częściowo współczesne metalowe. Na teren kościelny prowadzą dwie bramy w murze kamiennym: wsch. i pd. – rozpoczynająca betonową ścieżkę, wiodącą do głównego, zach. wejścia kościelnego. Posesja kościelna otoczona jest łąkami i starodrzewem, na jej zapleczu pozostałości niewielkiego stawu.

MATERIAŁ. KONSTRUKCJA. TECHNIKA.

Ściany. *Ściany zewnętrzne* murowane z mieszaniny kamienia i cegły, obustronnie tynkowane; dolne partie ścian murowane z kamiennych cisów obrobionych z grubsza w małe kostki; szczyty i wieniec murowane z cegły pełnej; w całości (?) z cegły murowana wieża oraz kaplica pd.-zach., posadowiona na cokole obłożonym kamiennymi płytami. Detal architektoniczny ceramiczny tynkowany (gzymsy), kamienny (obramienie głównego otworu wejściowego, cokół kaplicy, obramienia okienne) oraz wyrabiany w tynku (dekoracja ramowa elewacji).

Ściany wewnętrzne murowane, tynkowane.

Sklepienia i stropy. Prezbiterium i nawa nakryte fasetowymi stropami drewnianymi belkowymi z podsufitkami; strop prezbiterium na wysokiej fasacie, zdobiony skromną dekoracją ramowa w stiuku; faseta stropu nawy profilowana. W nawę wbudowana arkadowa empora zach., pod którą 3-przęsłowe sklepienie krzyżowe. Kruchta zach. i zakrystia sklepienie kolebkami o przekroju koszowym, w zakrystii nad wejściem wewnętrznym luneta sklepienna. Kaplicę nakrywa ostrołukowe sklepienie kolebkowe. Wyższe kondygnacje wieży nakryte drewnianymi belkowymi stropami nagimi.

Wieżba dachowa. Wieżba dachowa drewniana, konstrukcja mieszana: storczykowa, połączona z jętkowo-krokwiową; storczyk podwieszony do krokwi za pomocą trzech rzędów jętek i zastrzałów w kształcie V; dolne jętki podparte podwójną ścianą stoczków leżących, konstrukcja usztywniona mieczami w płaszczyźnie więzarów i wzmocniona wzdłużną kratownicą z krzyży św. Andrzeja; końce krokwi zaopatrzone w przypustnice.

Pokrycie dachowe. Dachy korpusu kryte ceramicznie, stara i nową dachówką karpiówką, kładzioną podwójnie „w koronkę” i „w łuskę”; hełm wieży oraz dachy kaplicy i zakrystii kryte blachą ocynkowaną.

Posadzki i podłogi. W większości pomieszczeń przyziemia jednolita, wylewana, mocno już zniszczona, surowa posadzka betonowa, tylko w zakrystii zachowana posadzka z kwadratowych płyt kamiennych; na emporze i wyższych kondygnacjach wieży podłogi drewniane, z surowych desek.

Schody. *Schody zewnętrzne.* Wejście do kaplicy pd.-zach. poprzedzone dwoma prostymi kamiennymi stopniami.

Schody wewnętrzne. Empora dostępna dzięki schodom opartym o pn. ścianę nawy – schody drewniane policzkowe, 2-biegowe ze spocznikiem, dolny bieg prosty, z prostą poręczą na słupkach, górny wachlarzowy, z poręczą przy ścianie, spocznik ograniczony ażurową drewnianą balustradą z drobnych tralek. Na kolejne kondygnacje wieży wiodą proste schody drabiniaste, ograniczone prostymi poręczami na słupkach.

Otwory. *Otwory okienne* korpusu ujednolicone, w regularnym układzie, niewielkie, umieszczone wysoko, stanowią główny element artykulacji elewacji; kształt prostokątów stojących; okna stałe, drewniane krosnowe, wielopodziałowe; w skrajnych osiach zach. dłuższych elewacji otwory skrócone, u dołu zblendowane, zbliżone proporcjami do kwadratu; w ścianie wsch. prezbiterium oba otwory okienne zblendowane. Zakrystia oświetlona niewielkim otworem w kształcie prostokąta stojącego, umieszczonym w elewacji wsch.; w otworze okno drewniane, stałe, krosnowe. Pewne zróżnicowanie wykazują otwory okienne wieży – dolne w kształcie prostokątów stojących, następne kwadratowe a w dwóch ostatnich kondygnacjach – prostokątne zamknięte pełnołukowo; wszystkie w opaskowych obramieniach, pozbawione stolarki, przestłonięte deskami.

14. Kubatura	15. Powierzchnia użytkowa	16. Przeznaczenie pierwotne	17. Użytkowanie obecne
2 745 m ³	215 m ²	kościół parafialny protestancki	kościół filialny katolicki
18. Prace budowlane i konserwatorskie, ich przebieg i dokumentacja <p>⇒ 1984-85 r — przeprowadzono prace, mające na celu wzmocnienie konstrukcji ścian i stropów kościoła — założenie na strychu kościelnym stalowych kotew i ściągów, remont stropów nawy i prezbiterium; wymalowania wewnętrzne;</p> <p>⇒ 1999/2000 r — remont i rekonstrukcja muru kościelnego; podjęto prace, mające na celu osuszenie ścian kościoła — odbicie zawilgoconych i skorodowanych tynków w dolnych partiach elewacji pn. korpusu;</p> <p>⇒ 2000 r — planowane prace przy osuszaniu ścian kościoła od pd. i wsch.;</p>		19. Stan zachowania (fundamenty, ściany zewnętrzne, ściany wewnętrzne, sklepienia, stropy, konstrukcje dachowe, pokrycie dachu, wyposażenie i instalacje) <p>ściany kościoła znacznie zawilgocone w dolnych partiach murów na znacznej wysokości, sięgającej od strony pn. i wsch. połowy wysokości korpusu; na tynkach widoczne ślady wilgoci w postaci licznych plam i odbarwień; zawilgocenie powoduje korozję tynków zewnętrznych, ich łusowanie, pęczenie i odpadanie; fatalny stan dachów kościoła — połacie nierówne i sfalowane, wskazują na osłabienie konstrukcji dachowej, pokrycie dachowe nieszczelne, z ubytkami, co skutkuje przenikaniem wody opadowej do wnętrza budowli i w efekcie dalszym osłabieniem drewnianych elementów konstrukcji dachu i stropów; brak rynien powoduje ściekanie wody opadowej po ścianach budowli, szczególnie narażone na zawilgocenie są partie narożne budowli, gdzie spływa woda, gromadząca się w koszach dachu, efektem są zacieki i korozja tynków;</p>	
		20. Najpilniejsze postulaty konserwatorskie <p>⇒ remont kapitalny dachu: remont więźby dachowej, wymiana pokrycia dachowego;</p> <p>⇒ założenie rynien i rur spustowych;</p> <p>⇒ osuszenie ścian kościoła, remont systemu odwadniającego: założenie drenażu i izolacji przeciwwilgociowej;</p> <p>⇒ wzmocnienie konstrukcyjne ścian;</p> <p>⇒ wymiana tynków zewnętrznych, połączona z zachowaniem pierwotnego wystroju elewacji;</p>	

21. Akta archiwalne (rodzaj akt, numer i miejsce przechowywania)

AP we Wrocławiu — zespół „Konserwator Zabytków” sygn. 645 (dokumenty dot. kościoła z l. 1936-37);

24. Uwagi różne.

25. Opracował

tekst	Ewa Sawińska	5.11.00	<i>Ewa Sawińska</i>
plany i rysunki	Ewa Sawińska	5.11.00	<i>Ewa Sawińska</i>
zdjęcia	Ewa Sawińska	5.11.00	<i>Ewa Sawińska</i>
miejsce przechowywania negatywów: archiwum autora			

Karta po wypełnieniu podlega ochronie na podstawie przepisu prawa autorskiego

22. Bibliografia

H. LUTSCH, Verzeichnis ... , Bd. III, Breslau 1891, S. 318;
Heimat Bild. Heimatbuch des Kreises Goldberg-Haynau., Liegnitz 1928, S. 13-3, 397;
B. STEINBORN, S. KOZAK, Złotoryja. Chojnów. Świerzawa., Ossolineum 1971, str. 140;
J. PILCH, Zabytki arch. Dolnego Śląska., W-w 1978, str. 195;
Gmina Chojnów. Szkice i materiały ... , p. red. R. Gładkiewicza, Chojnów – W-w 1993, str. 64-65;
S. HORODECKI, Przeszłości okruchy., Chojnów 2000, str. 58-59;

26. Adnotacje o inspekcjach, informacje o zmianach (daty, imiona i nazwiska wypełniających)

23. Źródła ikonograficzne i fotografia (rodzaj, miejsce przechowywania, sygnatury)

— 2 fotografie na starej, tzw. zielonej karcie architektury (arch. Soz W-w Oddz. Zamiejsc. Legnica): widok elew. pd. od wsch., fragment elew. pd.;
— Heimat Bild ... , — fot., przedstawiająca widok kościoła od pn.-zach.;
— Horodecki, — 3 fot. — zdj. dwóch renesansowych płyt nagrobnych i portalu wejścia głównego;

27. Załączniki

- ♦ wkładka nr 1: cd. opisu; zestawienie materiału fotogr.; zdjęcie;
- ♦ wkładka nr 2: zdjęcie;
- ♦ wkładka nr 3: zdjęcie;
- ♦ wkładka nr 4: zdjęcie;
- ♦ wkładka nr 5: rzut;

1. Miejsowość

PAŃNÓW

2. Obiekt (nazwa jak na karcie)

KOŚCIÓŁ FILIALNY

3. Zawartość wkładki (nazwa obiektu lub materiału uzupełniającego)

cd. opisu; zestawienie materiału fot.; zdjęcie;

Otwory drzwiowe zewnętrzne. Otwór wejścia głównego zlokalizowany na osi środkowej elewacji zach. wieży; kształt smukłego prostokąta, ujęty w kamienne ozdobne profilowane obramienie uszate, z wolutowym zwornikiem, podtrzymującym zwieńczenie w postaci przerwanego półkolistego naczółka, w którego polu ozdobny wazon z kwiatami; drzwi 2-skrzydłowe drewniane, w konstrukcji ramowo-płycinowej, współczesne. Kaplica pd.-zach. z osiowym wejściem pd.; otwór w kształcie stojącego prostokąta, ujęty w proste opaskowe obramienie, wypełniony ramowo-płycinowymi drzwiami 2-skrzydłowymi. W prostokątnym, typowym otworze drzwiowym zewnętrznym zakrystii, usytuowanym w elewacji pn., jednoskrzydłowe współczesne drzwi metalowe, obok prostokątne wejście do kapliczki, przesłonięte współczesną jednoskrzydłową kratą.

Otwory drzwiowe wewnętrzne. Nawa połączona z prezbiterium szeroką arkadą tęczową o koszowym wykroju archiwolty; takimi samymi w kształcie, 3-ma arkadami, otwiera się do nawy przestrzeń pod emporą muzyczną. Przejście z kruchty zach. do nawy umożliwia smukły prostokątny otwór zamknięty półkoliście, w który wstawiono 2-skrzydłowe, prostokątne drzwi ramowo-płycinowe z półkolistym nadświetlem nad profilowanym śmieniem, które dzielone szczeblinami promieniście i półkoliście. Do zakrystii wiedzie niewielki otwór prostokątny w kamiennym obramieniu uszaty w listwą, w którym jednoskrzydłowe drzwi ramowo-płycinowe.

RZUT. Budowla orientowana, z kwadratową nawą, w którą wbudowana od zach. 3-przęsłowa empora muzyczna; od wsch. nawa łączy się z węższym, prostokątnym prostopadłym prezbiterium, o krępych proporcjach. Od zach. osi środkową budowlę akcentuje kwadratowa ^{wieża} z głównym, zach. wejściem kościelnym. Między nawę i prezbiterium od pn. wbudowana prostokątna, równoległa do osi kościoła, sklepiona zakrystia, obok, znacznie późniejsza, mała prostokątna kapliczka, o fasadzie zlicowanej ze ścianą zakrystii. Narożnik pd.-zach., między nawą i wieżą, wypełnia prostokątna sklepiona kaplica, o proporcjach zbliżonych do kwadratu. Ściany kaplice zlicowane z elewacjami wieży i nawy, wejście pd.

BRYŁA. Korpus budowli złożony z nawy, nakrytej dachem 2-spadowym i przyłączonego do niej od wsch., węższego, tej samej wysokości prezbiterium, które nakrywa dach 3-spadowy, o bardziej stromych połaciach. Pn. elewację prezbiterium poprzedza niska przybudówka zakrystii, zlicowana z małą kapliczką, opasującą narożnik nawy, obie nakryte wspólnym dachem pulpitowym. W pd. narożnik między nawą i wieżą wbudowano niską kaplicę grobową, nakrytą daszkiem pulpitowym, o bardzo małym kącie nachylenia połaci; pod kaplicą niska krypta. Dominantę bryły stanowi zach. osiowa, 5-kond. wieża, którą wieńczy okazały hełm barokowy typu włoskiego, zwieńczony krzyżem.

Elewacja zach. — elewacja zdominowana przez masywną jednoosiową i 5-kond., mocno wyładowaną wieżę, której po bokach towarzyszą ślepe fragmenty ścian korpusu; elewacja wieży rozczłonkowana osiowym wejściem i dużymi otworami okiennymi w pasowych obramieniach, zamkniętymi prosto i pełnolukowo (w dwóch ostatnich kondygnacjach); wieża dzielona w pionie profilowanym wydatnym gzymsem, będącym kontynuacją gzymsu wieńczącego korpusu, zwieńczona własnym, wyładowanym i profilowanym gzymsem koronującym; obie, rozdzielone gzymsem kordonowym części wieży, ujęte w osobne obramienia pasowe; akcentujący osi środkową otwór drzwiowy w kamiennym ozdobnym obramieniu z przerwanym półkolistym naczółkiem, w którym ozdobny wazon z kwiatami; boczne części elewacji w obramieniach pasowych, zwieńczone profilowanym gzymsem i fragmentami szczytu, także ujętego w ramy tynkowe; od pd., między nawę i wieżę wbudowana kaplica, której elewacja ślepa, na cokole, 2-przęsłowa, artykułowana pilastrami doryckimi, dźwigającymi zwieńczenie w postaci niepełnego belkowania z szerokim pasem gładkiego fryzu i profilowanym wydatnym gzymsem.

Elewacja pd. — 3-częściowa; elewacja nawy 3-osiowa, surowa, pozbawiona elementów dekoracji i artykulacji ściany poza niewielkimi, wysoko umieszczonymi, ujednoliconymi otworami okiennymi w regularnym układzie oraz gładkimi, szerokimi pasami dekoracji ramowej; elewacji nawy towarzyszy od wsch., nieco cofnięta, skomponowana na tej samej zasadzie jednoosiowa elewacja prezbiterium; od zach. — pd. elewacja wieży, o kompozycji podobnej jak jej elewacja zach.; korpus zwieńczony profilowanym gzymsem, znajdującym kontynuację w elewacjach wieży; kondygnacja przyziemia wieży poprzedzona, wbudowaną w narożnik jednokond. kaplicą, której ściany zlicowane z elewacjami wieży i nawy; elewacja kaplicy symetryczna i dośrodkowa, na cokole, 3-przęsłowa, artykułowana pilastrami doryckimi, zwieńczonymi niepełnym belkowaniem; boczne części węższe, środkowa z akcentującym osi symetrii wejściem.

Elewacja wsch. — elewacja korpusu surowa, ujęta w dekorację ramową, rozczłonkowana tylko dwiema blendami, odpowiadającymi oknom korpusu; po bokach widoczne ślepe fragmenty elewacji wsch., nawy, także wtynkowym obramieniu; od pn. przylega, nieznacznie cofnięta, jednoosiowa elewacja zakrystii, posadowiona na cokole, zwieńczona trójkątnym szczytem, z owalnym okienkiem strychowym.

Elewacja pn. — zasada kompozycji i dekoracji identyczna jak w elewacji przeciwległej, nieznaczne różnice wynikają z rozmieszczenia przybudówek; elewację prezbiterium poprzedza zakrystia, o gładkiej elewacji z prostym otworem wejściowym, obok którego wejście do małej kaplicy, opinającej narożnik nawy, zlicowanej z zakrystią, oba wejścia rozdziela trójkątna przypora.

WNĘTRZE. Wnętrze proste i skromne. Jasno oświetlona, obszerna nawa łączy się od wsch. szeroką arkadą tęczową z węższym, wysokim prezbiterium; obie części nakryte stropami. W nawę wbudowana od zach. 3-przęsłowa empora muzyczna, otwierająca się do nawy 3-ma filarowymi arkadami, on wykroju koszowym (pierwotnie budowla opasana także emporami bocznymi, o czym świadczy wysokie umieszczenie otworów okiennych). Od zach. korpus budowli poprzedzony kruchtą, znajdującą się w przyziemiu osiowej wieży. Prezbiterium połączone przejściem z pn. sklepioną zakrystią, która dostępna także z zewnątrz. Późniejszym dodatkiem jest mała zewnętrzna kapliczka, zlicowana z zakrystią, niedostępna z wnętrza kościoła.

WYPOSAŻENIE. W kościele zachował się skromny wystrój, pochodzący z czasów jej budowy: barokowy ołtarz, dwie barokowe figury postaci kobiecych (być może pochodzące z dawnego pałacu Rothkirch-Trachów) z 1 poł. XVII w., dzwon na wieży z 1768 r oraz zespół płyt nagrobnych i epitafiów z XVI-XVIII w. [w 1996 przeprowadzono ewidencję wyposażenie kościoła, opr. przez E. Seredziszyn-Wojtasik].

INSTALACJE: elektryczna, odgromowa.

ZESTAWIENIE MATERIAŁU FOTOGRAFICZNEGO.

1. Elewacja pd.
2. Fragment kościoła od pd.-wsch.
3. Część prezbiterialna z zakrystią od pn.-wsch.
4. Widok kościoła od pn.
5. Elewacja pn. korpusu.
6. Elewacja zach.
7. Otwór wejścia głównego.
8. Otwór wejściowy do kaplicy grobowej.
9. Hełm wieży.
10. Wnętrze – widok ku prezbiterium.
11. Wnętrze – widok ku emporze muzycznej.
12. Strop prezbiterium.
13. Sklepienie zakrystii.
14. Sklepienie pod emporą muzyczną.
15. Sklepienie kruchty.
16. Drzwi do zakrystii.

2.



1. Miejscowość

PĄTNÓW

2. Obiekt (nazwa jak na karcie)

KOŚCIÓŁ FILIALNY3. Zawartość wkładki (nazwa obiektu lub materiału uzupełniającego)
zdjęcia;

3.



4.



5.



6.



7.



8.



1. Miejscowość

PĄTNÓW

2. Obiekt (nazwa jak na karcie)

KOŚCIÓŁ FILIALNY

3. Zawartość wkładki (nazwa obiektu lub materiału uzupełniającego)
zdjęcia;

9.



10.



11.



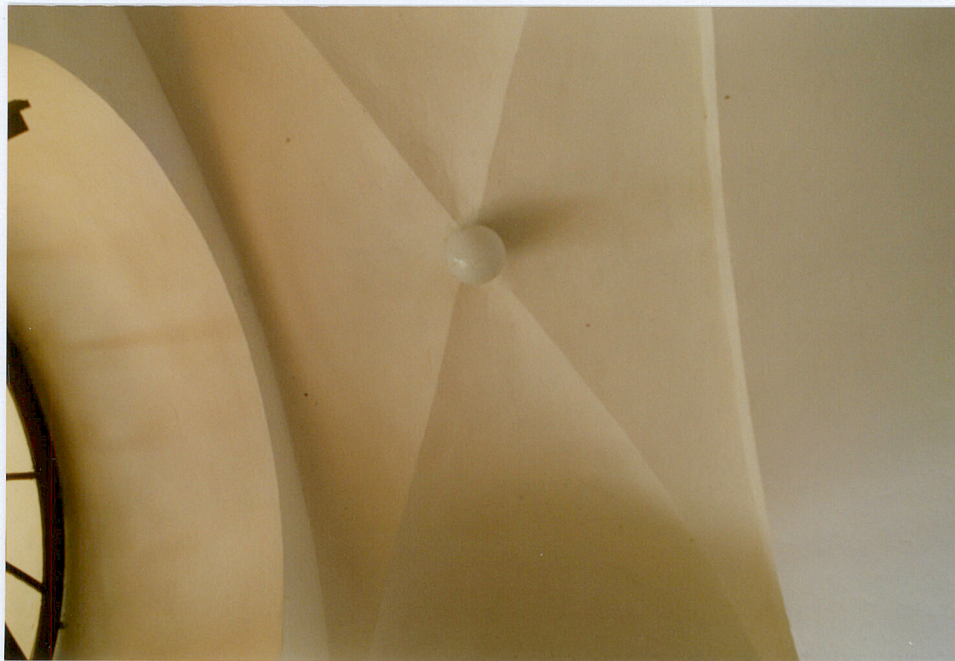
12.



13.



14.



15.



WKŁADKA DO KARTY EWIDENCYJNEJ ZABYTKÓW

ZAŁĄCZNIK NR 4

1. Miejscowość pow. Legnica, gm.

2. Obiekt (nazwa jak na karcie)

3. Zawartość wkładki (nazwa obiektu lub materiału uzupełniającego)

zdjęcie;

Chojnów

PĄTNÓW

KOŚCIÓŁ FILIALNY

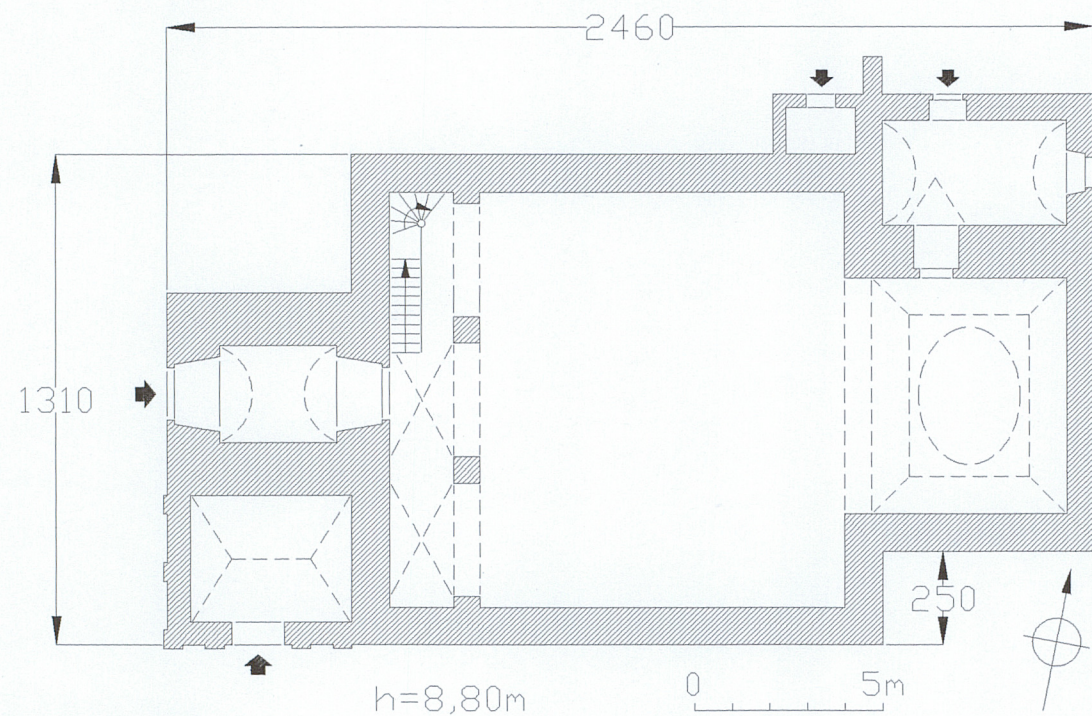
16.



1. Miejscowość **PĄTNÓW**
pow. Legnica, gm. Chojnow

2. Obiekt (nazwa jak na karcie)
KOŚCIÓŁ FILIALNY

3. Zawartość wkładki (nazwa obiektu lub materiału uzupełniającego)
rzut;



skala 1:200