

OŚRODEK DOKUMENTACJI
ZABYTEKÓW W WARSZAWIE
KARTA EWIDENCYJNA ZABYTEKÓW
ARCHITEKTURY I BUDOWNICTWA

A B C D E F G H I J K L Ł M N O P R S T U V W X Y Z

Nr

2825

1. Obiekt

WIELKA STAJNIA Z MIESZKANIEM STANGRETA w zespole zabudowy urzędu (pałacu)
ordynacji majątku Schaffgotschów, ob. budynek gospodarczy i dom (5 a, b, c).

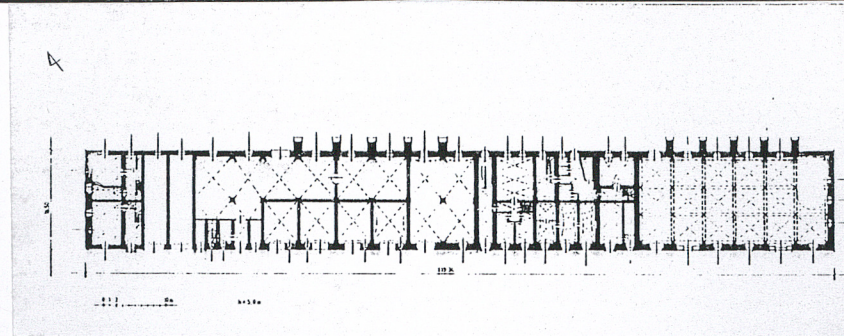
2. Czas powstania

XVII/XVIII w.,
4 ćw. XIX.

3. Miejscowość

JELENIA GÓRA –
SOBIESZÓW

11. Zdjęcia, rzut, przekrój, sytuacja, orientacja



II. Rzut przyziemia, pomniejszenie.



1.



I. Plan orientacyjny, skala 1:10 000.

4. Adres

58-570 Jelenia Góra-Sobieszów
ul. Karkonoska 4

nr hipoteczny dz. geod. nr 19

5. Przynależność administracyjna

województwo dolnośląskie
gmina JELENIA GÓRA

6. Poprzednie nazwy miejscowości

Hermani Villa (1305), Hermannsdorf
(1369), Hermsdorf unterm Kynast.

7. Przynależność administracyjna przed 1 01.1999 r.

województwo jeleniogórskie
gmina Jelenia Góra

8. Właściciel i jego adres

Urząd Miasta w Jeleniej Górze
58-501 Jelenia Góra, ul. Sudecka 29

9. Użytkownik i jego adres

Zespół Szkół Agroturystycznych
Jelenia Góra-Sobieszów
ul. Cieplicka 196

10. Rejestr zabytków

Nr 900/J

data 14.08.1987

Historia

Historia zespołu, zob. karta zbiorcza.

Nieznana jest dokładna data budowy wielkiej stajni. Zbudowane głównie z kamieni polnych i głazów narzutowych, grube mury konstrukcyjne, wsparte potężnymi przyporami wykonanymi z tego samego materiału, wskazują na warsztat o starych tradycjach budowlanych. Nie mogą być jednak czynnikiem datującym, ze względu na charakter zachowawczy technik budowlanych, stosowanych w budynkach gospodarczych.

Budynek stał już około połowy XVIII w. Rysunek z tego czasu, ukazujący zabudowę centrum Sobieszowa, przedstawia fragment zespołu. Stajnia jest tam wydłużonym, nakrytym dwuspadowym dachem budynkiem, zamykającym północno-wschodnią pierzeję folwarku Schaffgotschów.

Analiza układu wnętrz pierwotnie halowej, dwunawowej części 5 a, sklepień (krzyżowe na kamiennych filarach, il. 25, 26, 27, 28, 29) w powiązaniu z formą bryły pozwala na przyjęcie przybliżonego czasu budowy stajni na przełom XVII/XVIII w. Nieco późniejsza jest forma wewnętrznych, kamiennych portali, na obrzeżach zdobionych karbowaniem, il. 36. Ten rodzaj zdobienia portali, wywodzi się z lat trzydziestych XVIII w. i występuje na Dolnym Śląsku do końca stulecia.

Z przełomu siedemnastego i osiemnastego stulecia pochodzą sklepienia części b, której przeznaczenie nie jest znane (il. 31, 32, 33, 34, 35, 38, 40). Posiada ona układ dwutraktowy, z odmiennym niż w stajni sklepieniem w przyziemiu - kolebkowym z stykającymi się lunetami. Ta część budynku mogła mieć charakter oficyny mieszkalnej.

W XIX i I ćwierci XX w. budynek poddawano częściowym przebudowom, których ślady dostrzegalne są w strukturze murów nośnych i ścian działowych. Przekształcenia dotyczyły głównie wnętrza i związane były z sukcesywnym poszerzaniem zakresu funkcji budynku. Na przebudowy wskazują nierówności w układzie ścian działowych, stawianych także po liniach ukośnych oraz nieregularności w układzie sklepień, zamurowane otwory. Na ostateczny kształt budynku miały wpływ następujące fazy budowy:

a. Najstarsza, północna część budynku (część a oraz b) pochodzi z przełomu XVII/XVIII w.; być może wzniesiona została na zrębie jeszcze wcześniejszego obiektu, którego relikty mogą być dolne partie murów konstrukcyjnych, zbudowanych niemal wyłącznie z kamieni polnych i głazów narzutowych.

Sytuacja

Wydłużona bryła budynku zamyka północno-wschodnią pierzeję zespołu zabudowy dawnego urzędu ordynacji majątkowej. Elewacją frontową budynek zwrócony jest do czworobocznego dziedzińca gospodarczego, tylną w kierunku dawnych ogrodów użytkowych, obecnie użytkowanych jako wybieg dla koni. Elewacja szczytowa, północna skierowana jest w stronę podjazdu, prowadzącego do pałacu (urzędu), południowa w kierunku ulicy Karkonoskiej.

Materiał, konstrukcja, technika

Ściany.

- Ściany nośne o nierównej grubości od około 100 do 110 cm, wykonane w przyziemiu z kamienia polnego, kamienia łamanego i z głazów narzutowych na zaprawie wapiennej. Z cegły pełnej i kamienia zbudowano wyższe partie ścian nośnych.
- Ściana nośna, północno-wschodnia w dwóch fragmentach wsparta ukośnymi przyporami: w części a i c po pięć przypór. Zbudowano je z takiego samego materiału jak mury konstrukcyjne budynku.
- Ściany działowe z cegły pełnej na zaprawie wapiennej.

Wszystkie ściany wewnętrzne i zewnętrzne, nośne i działowe są otynkowane mieszaną cementowo-wapienną. Część ścian w pomieszczeniach mieszkalnych (a) wyłożona jest drewnianą, współczesną boazerią.

Sklepienia i stropy.

- Tylko środkowa część budynku (b) jest podpiwniczona. W piwnicach sklepienia murowane z kamienia i cegły, kolebkowe oraz kolebkowe z lunetami. W przyziemiu występują sklepienia kolebkowe z następującymi wariantami lunet: lunety *kopertowe* (w przechodzie), lunety stykające się o lekko wydobytych szwach i lunety o zaokrąglonych wierzchołkach.
- Na piętrze sklepienia odcinkowe na stalowych podciągach.
- W części mieszkalnej, północnej (a), na parterze - sklepienia kolebkowe z różnymi układami lunet (podcięte tzw. kopertowe, stykające się, okienne). Na piętrze, adaptowanym z pierwotnego poddasza strop drewniany z podsufitką, płaski.

14. Kubatura 9780 m ³	15. Powierzchnia użytkowa pow. 1956 m ² .	16. Przeznaczenie pierwotne stajnia i mieszkanie stangreta	17. Użytkowanie obecne mieszkania lokatorskie, budynek gospodarczy, stajnia, chlewnia, biuro.
18. Prace budowlane i konserwatorskie, ich przebieg i dokumentacja Po 1945 r. wykonano częściowy remont bieżący, polegający na pomalowaniu ścian w pomieszczeniach przeznaczonych na biura i poligrafię, adaptacji mieszkalnej części <i>a</i> i <i>b</i> .		19. Stan zachowania (fundamenty, ściany zewnętrzne, ściany wewnętrzne, sklepienia, stropy, konstrukcja dachu, wyposażenie i instalacje) Zacieki ścian zewnętrznych we wszystkich częściach budynku, widoczne zwłaszcza w przyziemiu wskazują na wysoki stopień zawilgocenia i brak izolacji wodoodpornej. Tynki zewnętrzne w znacznym stopniu zniszczone, z zaciekami i ubytkami. Zagrożone wilgocią są sklepienia i ściany konstrukcyjne dwunawowego pomieszczenie stajni, obecnie użytkowanej jako chlewnia (część <i>a</i>). Nieco lepszy stan sklepień i ścian prezentuje się w pomieszczeniach nadal użytkowanych jako stajnie oraz we wnętrzach biurowych i mieszkaniach części <i>a</i> i <i>b</i> . W kilku miejscach pokrycia dachu widoczne nieszczelności. Najbardziej zaawansowany stopień destrukcji przedstawia część <i>c</i> , która po pożarze nie została odbudowana ani zabezpieczona. Brak dachu w tej części powoduje postępującą erozję murów, obecnie niemal całkowicie pozbawionych tynków. Wody opadowe dostają się bezpośrednio do wnętrza przez dziurę po zawaleniu się fragmentu sklepienia. Tynki w piwnicy części <i>b</i> do wymiany. Sklepienia piwnic suche. Posadzki piwnic, stopnice schodów o średnim stopniu zużycia. Stolarka okien i drzwi frontowych w stanie technicznym, średnim. Dobrze zachowana jest bryła budynku, fasada, elewacja boczna północno-zachodnia i elewacja tylna. Elewacja boczna od strony ulicy Karkonoskiej, po pożarze zniszczona, pozbawiona tynku, zachowana do wysokości przyziemia. Wszystkie instalacje w budynku w stanie technicznym średnim.	
		20. Najpilniejsze postulaty konserwatorskie Stan techniczny budynku wymaga pilnego, kapitalnego remontu. Zawilgocone mury we wszystkich jego częściach należy osuszyć. Wymagane usprawnienie systemu odwadniającego, naprawienie nieszczelnych części pokrycia dachu. Ochronie konserwatorskiej podlega bryła, naczółkowy dach pokryty dachówką, pierwotna dyspozycja przestrzenna wnętrz przyziemia, z których najcenniejsze, to dwu- i trzynawowe pomieszczenia stajni, nakryte sklepieniem krzyżowym, wspartym na kamiennych filarach. Należy chronić wszystkie pozostałe pomieszczenia nakryte sklepieniami kolebkowymi z różnymi formami lunet. Wskazana ochrona konserwatorska kamieniarki: portali, występujących w elewacji frontowej, tylnej i bocznej oraz portali wewnątrz części <i>a</i> i <i>b</i> a także kamiennych filarów. Część z tych elementów, wykonanych z piaskowca wymaga oczyszczenia z farby olejnej oraz konserwacji. Zalecane rozebranie wiaty przy południowo-wschodniej części elewacji frontowej. Wskazane opracowanie programu użytkowego z uwzględnieniem historycznego przeznaczenia budynku.	

21. Akta archiwalne (rodzaj akt, numer i miejsce przechowywania)

Mapa topograficzna, 1824, fotokopia [w:] zbiory *Stadtbibliothek zum Berlin. Preussische Kulturbesitz*, Berlin, sygn. 3008.

Mapa topograficzna 1884, 1886, popr. 1906, skala 1:25000, WAP Wrocław, Kart. Schaff. sygn. 8

Rysunkowy plan sytuacyjny zespołu z nakreślonym projektem założenia instalacji wodnej i centralnego ogrzewania; budynki oznaczone są nazwami funkcji, wyk. 1913 r., dołem pieczęć firmy instalatorskiej *Hermesdorfer Zentralheizungs-und Wasserversorgungs-Bauanstalt, A. Kretschmer*, oryginał w zbiorach Archiwum Państwowego we Wrocławiu, sygn. Kart. Schaff. 388.

Plan sytuacyjny zespołu, 1933 r., skala 1:1000, [w:] zbiory Archiwum Państwowego we Wrocławiu, sygn. Kart. Schaff. 91.

Plan sytuacyjny zespołu z określeniem funkcji budynku, oryginał w zbiorach Archiwum Państwowego we Wrocławiu, wyk. H. Kosik, 1939 r., sygn. Kart. Schaff. 662.

22. Bibliografia

23. Źródła ikonograficzne i fotografie (rodzaj, miejsce przechowywania, sygnatury)

Rysunek z około połowy XVIII w., reprodukcja [w:] Junker E.V., *Ortsgeschichte. Hermesdorf unterm Kynast, Alfeld/Leine-Bodnegg* 1991, s. 30.

24. Uwagi różne

25. Opracował

tekst

Bożena Adamska, VII. 2001 r.

Adamska

plany, rysunki

Bożena Adamska, VII. 2001 r.

Adamska

zdjęcia fotograficzne

Bożena Adamska, VII. 2001 r.

Adamska

miejsce przechowywania negatywów — archiwum autora

KARTA PO WYPEŁNIENIU PODLEGA OCHRONIE NA PODSTAWIE PRZEPISÓW PRAWA AUTORSKIEGO

26. Adnotacje o inspekcjach, informacje o zmianach (daty, imiona i nazwiska wypełniających)

27. Załączniki

Wkładki do kart ewidencyjnych — szt. 11

1. Miejscowość, gmina, województwo JELENIA GÓRA — SOBIESZÓW woj. dolnośląskie	2. Obiekt (nazwa jak w karcie) WIELKA STAJNIA Z MIESZKANIEM STANGRETA w zespole zabudowy urzędu (pałacu) ordynacji majątku Schaffgotschów, ob. budynek gospodarczy i dom (5 a, b, c).	3. Zawartość wkładki (nazwa obiektu lub materiału uzupełniającego) C. d. tekstu rubryki 12. Historia i nr 13 Opis.
---	--	---

c.d. rubryki nr 12. Historia.

Elementem datującym budynek na przełom XVII/XVIII w. jest dwunawowe pomieszczenie ze sklepieniem krzyżowym, wspartym na kamiennych filarach (il. 25, 26, 27, 28, 29). Obecnie jest ono częściowo podzielone na dwa trakty i mniejsze pomieszczenia. Z przełomu XVII/XVIII w. pochodzą także sklepienia kolebkowe z podciętymi, tzw. kopertowymi lunetami, które nakrywają wnętrza części *a* od strony szczytowej (il. 21, 22, 23, 24). Tę część budynku użytkowano pierwotnie jako powozownię, która w latach trzydziestych XX w. adaptowana została na mieszkanie dla stangreta. Analogiczny typ sklepień występuje w części *b* (il. 31, 32, 33, 34, 35, 38, 40). Ten typ lunet pojawił się na Dolnym Śląsku w latach około 1680 – 1710 ale popularność osiągnął w XVIII w.

b. Na przełomie XVIII/XIX w. elewacje budynku w części *a* i *b* zaopatrzone w kamienne portale, zamknięte łukiem pełnym (il. 2, 7, 12).

c. Trzynawowa, zatem nowszego typu część *c* z pochodzącym z 3 ćwierci XIX w. sklepieniem krzyżowym wzmocnionym łękami i wspartym na filarach (il. 44, 45, 46), mogła powstać bądź w wyniku gruntownej przebudowy osiemnastowiecznego budynku, sięgającego jak obecnie ulicy Karkonoskiej, bądź zbudowania została w 3 ćwierci XIX w. od fundamentów.

Pierwsza z hipotez wydaje się bardziej prawdopodobna z uwagi na brak jakichkolwiek śladów szwów w murach nośnych, mogących świadczyć o „dostawieniu” w tym miejscu nowszej części. Mury części *c* w strefie przziemia nie różnią się od części *a* i *b* ani rodzajem materiału, ani techniką budowy.

Warto nadmienić, że w elewacji frontowej części *c* tkwi kamień (graniczny ?) z datą 1783 i inicjałami J.G.S., użyty wtórnie jako materiał budowlany, il. 16.

d. Zapewne w trzeciej lub czwartej ćwierci XIX w. część środkową (*b*) podwyższono o jedną kondygnację. Z tego czasu pochodzą sklepienia odcinkowe na stalowych dźwigarach przekrywające pomieszczenia na pierwszym piętrze. Ten etap prac mógł przebiegać w jednym czasie z wymienioną w punkcie *b* przebudową.

e. W początkach XX w. część powozowni przekształcono na garaże; jak wspomniano, w latach trzydziestych XX w. część północną stajni adaptowano na mieszkanie dla stangreta.

Z archiwalnych, rysunkowych planów zespołu (1913 i 1933 r.), na których budynek opatrzono nazwami funkcji jakie aktualnie spełniał, oraz z zachowanego obecnie układu pomieszczeń i sklepień, można w przybliżeniu określić kierunek zmian użytkowania. Układ wnętrza budynku wskazuje na to, iż od początku przeznaczono go do użytku jako stajnia, zwana wielką (*grosses Stallgebäude*), której część północną zajmowała powozownia.

Nieznany jest sposób użytkowania części *b*, która charakteryzuje się odmiennym układem wnętrza i sklepień. W czwartej ćwierci XIX w., ta część budynku powiększona została o kondygnację drugą, która uzyskała ogniotrwałe na owe czasy sklepienie odcinkowe na stalowych podciągach. Być może służyła jako magazyn uprzęży konskich.

Na planie sytuacyjnym zespołu z 1933 r. budynek określono jako dom woźnicy (kierowcy) z powozownią, garażem i wielką stajnią. Wcześniej stangret zajmował osobną oficynę, położoną przy pałacu (zob. plan sytuacyjny z 1913 r.), po 1945 r. rozebraną.

Obecnie tylko środkowa część budynku funkcjonuje jako stajnia. Po wprowadzeniu po 1945 r. ściany działowej, poprowadzonej w poprzek stajni, wydzielono osobne wnętrza, które przeznaczono na chlewnię.

Zachowano charakter mieszkalny dawnego mieszkania stangreta. Do użytku mieszkalnego i biurowego przystosowano część *b*. Pozostałe wnętrza budynku po adaptacji przeznaczono na garaże i warsztaty.

Część *c* po pożarze około 1980 r. uległa znacznej destrukcji a obecnie pozbawiona dachu pozostaje w ruinie.

Budynek jest cennym elementem współtworzącym układ przestrzenny zespołu. Jest jedną z nielicznych tej wielkości stajni, zachowanych w osiemnastowiecznych zespołach pałacowych na Dolnym Śląsku.

c.d. rubryki nr 13 Opis

- W pomieszczeniach przyziemia części *a*, wykorzystanych obecnie jako magazyny i garaże (dawniej powozownia) sklepienie jednego z wnętr przesłonięte płytami styropianowymi; garaż sąsiedni przekryty stropem żelbetowym, pozostałe nakryte sklepieniami kolebkowymi z lunetami.
- W części gospodarczej części *a* (stajnia, chlewnia) sklepienia krzyżowe, dwunawowe wsparte na czworobocznych, kamiennych filarach, filarach przysięciennych i wspornikach ściennych. Część pomieszczeń wtórnie dzielona ścianami.
- W stajni południowej (ruina, część *c*) wnętrze trzynawowe nakryte wykonanym z cegieł maszynowych sklepieniem krzyżowym, wzmocnionym łękami, wspartym na dwóch rzędach czworobocznych, kamiennych filarów.
- Wszystkie sklepienia przyziemia wykonane z cegły, otynkowane; w stajni *c* odsłonięte w wyniku erozji tynku.

Wieżba dachowa i pokrycie dachu.

- Część wieżby dachowej (budynek *a*) adaptowana na mieszkania. Wieżba dachowa w pozostałych częściach budynku dwupoziomowa o konstrukcji drewnianej, płatwiowo-krokwiowej, oraz płatwiowo-krokwiowej wzmocnionej stolcami, łączona drewnianymi ćwiekami.
- Pokrycie dachu ceramiczne.

Posadzki, podłogi.

- W piwnicy i w większości pomieszczeń przyziemia posadzki cementowe.
- Posadzka w sieni części mieszkalnej *a*, z kamiennych płyt.
- W pozostałych pomieszczeniach mieszkalnych podłogi drewniane.

Schody.

- W części północnej segmentu *a* schody do mieszkalnego poddasza drewniane, jednobiegowe. W tej samej części budynku z chlewni na poddasze prowadzą jednobiegowe schody zakręcone o stopnicach murowanych.
- W części *b* schody z przechodu na pierwsze piętro (il. 33) drewniane, jednobiegowe z metalowymi, dekoracyjnymi polikami i giętą, metalową poręczą. W trakcie tylnym tej samej części budynku, schody prowadzące na piętro mieszkalne, drewniane, jednobiegowe.

- Schody do piwnic (podpiwniczona jest tylko część *b*) jednobiegowe, kamienne w trakcie tylnym; stopnice schodów do piwnicy w trakcie frontowym wykonane z cegieł.
- Schody zewnętrzne – przy elewacji szczytowej, północnej trójstopniowe, wykonane wspólnie z cementu.

Otwory.

Okna i otwory drzwiowe z murowanymi węgarami i nadprożami. Okna części *a* umieszczone w silnie rozglifionych wnękach, od wewnątrz zamkniętych łukiem odcinkowym. Otwory wjazdowe do garaży wykonane w dwudziestym wieku nie posiadają rozglifienia. Łukiem koszowym zamknięte są wnętrza drzwi wejściowych segmentu *b*. Silnie rozglifione są otwory okienne piwnic.

Obramienia okien części *b* wykonane w tynku. W części *a* portal zewnętrzny (elewacja szczytowa, północna) wykonany z kamienia. Kamienne są także w tej części dwa kamienne portale wewnątrz budynku.

Portale zewnętrzne i w korytarzu części *b* również opracowano w kamieniu.

Większość okien pomieszczeń mieszkalnych zaopatrzona w stolarkę okienną wykonaną po 1945 r. Zachowała się historyczna stolarka dwu okien elewacji szczytowej, północnej: skrzynkowa, sześć- i ośmiodzielną, ze skrzydłami zewnętrznymi otwieranymi na zewnątrz.

Rzut.

- Budynek założony jest na rzucie wydłużonego prostokąta, na osi północny zachód – południowy wschód. Układ pomieszczeń w większej części budynku (w części *a*) dwutraktowy, w stajni dwunawowy oraz w części (*c*) trzynawowy. W części *a* i *b* wtórne podziały ścianami murowanymi, w związku ze zmianami funkcji. W budynku *b* układ pomieszczeń dwutraktowy z przecho-
dem.
- Układ piwnic (podpiwniczenie jest tylko pod częścią *b*) nie odpowiada dwutraktowemu układowi przyziemia. Poziom posadzek piwnic zróżnicowany. Na pomieszczenia tej kondygnacji składają się trzy oddzielne wnętrza, z których dwa umiejscowione są w trakcie tylnym tej części budynku i jedno w trakcie frontowym.
- Drugą kondygnację posiada tylko część *b*. Układ wnętrza piętra, dwutraktowy, wtórny po gruntownej przebudowie w czwartej ćwierci XIX w.

1. Miejscowość, gmina, województwo JELENIA GÓRA — SOBIESZÓW woj. dolnośląskie	2. Obiekt (nazwa jak w karcie) WIELKA STAJNIA Z MIESZKANIEM STANGRETA w ze- spole zabudowy urzędu (pałacu) ordynacji majątku Schaffgotschów, ob. budynek gospodarczy i dom (5 a, b, c).	3. Zawartość wkładki (nazwa obiektu lub materiału uzupełniającego) C. d. rubryki nr 13 Opis.
--	---	---

Bryła.

Bryła budynku prostopadłościenna, wydłużona, z dwiema grupami wydających przypór od strony wschodniej.

Budynek jest zwarty; jego poszczególne części wydzielone nie w bryle, lecz poprzez korony ścian szczytowych w partii dachu. Tylko część *b* jest podpiwniczona, dwukondygnacyjna, nieco wyższa od pozostałych. Segment *a* posiada jedną kondygnację i poddasze, którego część ma charakter mieszkalny (dawne mieszkanie stangreta), pozostałe gospodarcze. Część *c* (obecnie ruina) była również dwukondygnacyjna. Obecnie kondygnacja druga w ruinie.

Budynek nakryty jest dachem naczółkowym, dwuspadowym.

Wnętrze.

Sklepione są piwnice i pomieszczenia przyziemia całego budynku oraz wnętrza drugiej kondygnacji budynku *b*. Mimo częściowej zmiany użytkowania i związanego z nią zastosowania wtórnych ścian działowych, pierwotny układ wnętrza dawnej stajni jest czytelny. Układ dwunawowy zachował się w środkowej części segmentu *a* (obecnie chlewnia i stajnia). Tam sklepienie krzyżowe wsparte na czworobocznych filarach, osadzonych na postumentach i zwieńczonych dwuskokowymi płytami.

Portale wewnątrz: w części *a* kamienne usytuowane pomiędzy sienią i korytarzem, prostokątne; w trakcie frontowym z korytarza mieszkalnego do usytuowanego narożnie magazynu, kamienne, opaskowe z karbowanymi obrzeżami. Analogiczny portal jest w sieni części *b*.

Elewacje.

Elewacja frontowa. Zwrócona w stronę dziedzińca, dwudziestoośmioosiowa, jednokondygnacyjna, zwieńczona wydającym, profilowanym gzymsem (il. 3-7, 11, 12, 15, 16, 17). Dwukondygnacyjne są części *b* i *c*.

Elewacja nie posiada cokołu. Okna, bramy i drzwi wejściowe rozmieszczone niesymetrycznie, powstały w różnym czasie. Część otworów zamurowana (il. 17). Zachowały się kamienne portale (XVIII/XIX w.), składające się z osadzonych na cokołach węgarów, które wieńczą profilowane płyty; na nich osadzone są

nadproża w formie łuku pełnego, zwieńczone trapezowym kluczem, zdobionym na obrzeżach karbowaniem i centralnie umieszczonym kwiatonem (il. 12). Spośród trzech identycznych portali, jeden jest pozbawiony nadproża (fot. 7). Tu natomiast zachowane oryginalne jednoskrzydłowe drzwi składające się z desek ułożonych w jodełkę. W dachu podłużne okna powiekowe oraz umieszczone skrajnie dwie lukarny (il. 3).

Okna nie posiadają obramień. Otwory okienne części *b* zaznaczone opaską w tynku.

Elewacja tylna, północno-wschodnia, zwrócona w stronę ulicy Cieplickiej (il. 8, 9, 10, 13, 14, 18, 19). Dwudziestosiedmioosiowa, jednokondygnacyjna z niską kondygnacją poddasza; zwieńczona wydającym, profilowanym gzymsem. Część otworów okiennych przyziemia segmentu *a* oraz brama zamknięte łukiem odcinkowym. Pozostałe otwory prostokątne. Kamienny, prostokątny portal z nadświetlem umieszczony w części *b* (il. 14). Pozostałe otwory nie posiadają obramień. Okna segmentu *b* w opaskach, zaznaczonych białą farbą. W dachu podłużne okna powiekowe oraz jedna, umieszczona skrajnie lukarna. W części *a* i *c* potężne przypory.

Elewacja boczna, północno-zachodnia, zwrócona w stronę pałacu, szczytowa, czteroosiowa, jednokondygnacyjna, zwieńczona trapezowym, dwukondygnacyjnym szczytem (il. 1). Nad przyziemem wydający, profilowany gzymś. Usytuowany bocznie kamienny portal, analogiczny do portali fasady, wtórnie pokryty farbą (il. 2). Otwory okienne i drzwi przyziemia rozmieszczone niesymetrycznie, okna szczytu w układzie symetrycznym.

Elewacja boczna, południowo-wschodnia, zwrócona w stronę ulicy Karkonoskiej, trzyosiowa, jednokondygnacyjna, zachowana do wysokości przyziemia (il. 20). Okna prostokątne, rozmieszczone symetrycznie, uzbrojone przetykaną kratą.

Wypozażenie.

W budynku przechowywana jest historyczna uprzęż końska. Zachowały się metalowe kute drzwi na strychu (il. 42). W części *a* znajduje się oryginalna, skrzynkowa stolarka okien szczytowych (il. 1) oraz stolarka drzwi elewacji zwróconej w stronę dziedzińca (il. 7). Analogiczne drzwi umiejscowione są w elewacji tylnej, zwróconej w stronę ul. Cieplickiej (część *b*) oraz wewnątrz tej części (prowadzą do piwnicy).

Instalacje

Odgromowa, elektryczna, telefoniczna, wodociągowa.

Spis ilustracji

Spis ilustracji:

Plany, rzuty, ikonografia.

I. Plan orientacyjny, skala 1:10 000.

II. Rzut przyziemia, pomniejszenie.

III. Plan sytuacyjny, skala 1:2000.

IV. Rysunkowy plan sytuacyjny zespołu z nakreślonym projektem założenia instalacji wodnej i centralnego ogrzewania; budynki oznaczono nazwą funkcji, wyk. 1913 r., dołem pieczętka firmy instalatorskiej *Hermsdorfer Zentralheizungs-und Wasserversorgungs-Bauanstalt, A. Kretschmer*, skala 1:1000, oryginał [w:] zbiory Archiwum Państwowego we Wrocławiu, sygn. Kart. Schaff. 388

V. Rzut przyziemia, skala 1:500.

VI. Mapa topograficzna, 1824 r., fragment z planem Sobieszowa. Fotokopia w zbiorach *Stadtbibliothek zum Berlin. Preussische Kulturbesitz*, Berlin, sygn. 3008

VII. Mapa topograficzna, 1884, 1886, 1906 r., fragment z planem Sobieszowa. Oryginał w zbiorach Archiwum Państwowego we Wrocławiu, skala 1:25000, sygn. Kart. Schaff. nr 8.

VIII. Rysunek z około połowy XVIII w. Po lewej, poniżej pałacu widoczna bryła stajni. Reprodukacja [w:] Junker E.V., *Ortsgeschichte. Hermsdorf unterm Kynast, Alfeld/Leine-Bodnegg* 1991, s. 30.

Fotografie.

1. Elewacja boczna, północno-zachodnia, część *a*; okna mieszkania stangreta.
2. Elewacja boczna, północno-zachodnia. Kamienny portal.
3. Fragment elewacji frontowej; część *a*.
4. Elewacja frontowa; część *a*, stajnia.
5. Elewacja frontowa; część *a*, stajnia. Widok w kierunku północnym.
6. Fragment elewacji frontowej.
7. Elewacja frontowa; część *a*, relikty kamiennego portalu.
8. Elewacja tylna; część *a*.
9. Elewacja tylna; część *a*, stajnia.
10. Elewacja tylna; część *a*, widok w kierunku północnym.
11. Elewacja frontowa; część *b*, mieszkalna.
12. Elewacja frontowa; część *b*, mieszkalna. Kamienny portal.
13. Elewacja tylna; część *b*, mieszkalna.
14. Elewacja tylna; część *b*, widok w kierunku południowym.
15. Elewacja frontowa; część *c*, ruina stajni.
16. Elewacja frontowa; część *c*, ruina stajni; wmurowany kamień graniczny z datą i inicjałami.
17. Elewacja frontowa; część *c*, ruina stajni. Ślady zamurowanej bramy.
18. Elewacja tylna; część *c*, ruina stajni.
19. Przypory w elewacji frontowej części *c*.
20. Elewacja boczna części *c* od strony ul. Karkonoskiej.
21. Korytarz w części mieszkalnej *a*. Parter.
22. Sklepienie we wnętrzu mieszkalnym części *a*.
23. Sklepienie we wnętrzu mieszkalnym części *a*.
24. Zakłócenia w strukturze sklepienia we wnętrzu mieszkalnym części *a*.
25. Część *a*, siedemnastowieczne sklepienie stajni.
26. Część *a*, siedemnastowieczne sklepienie stajni, wsparte na kamiennych filarach.
27. Siedemnastowieczne wnętrze stajni (część *a*).
28. Część *a*, siedemnastowieczne sklepienie stajni. Wtórna ściana działowa.
29. Część *a*, filar przyścienny w siedemnastowiecznej stajni.
30. Część *a*, kamienny wspornik w siedemnastowiecznej stajni.
31. Oficyna *b*. Sklepienie nad przechoodem. Łuk koszowy nad drzwiami.
32. Przechód w oficynie *b*. Sklepienie kolebkowe z lunetami.
33. Oficyna *b*, klatka schodowa.
34. Wnętrze traktu tylnego oficyny *b* ze sklepieniem kolebkowym z lunetami.
35. Wnętrze traktu frontowego oficyny *b* ze sklepieniem kolebkowym z lunetami.
36. Kamienny portal z karbowaniem w trakcie tylnym oficyny *b*.

1. Miejscowość, gmina, województwo	2. Obiekt (nazwa jak w karcie)	3. Zawartość wkładki (nazwa obiektu lub materiału uzupełniającego)
JELENIA GÓRA — SOBIESZÓW woj. dolnośląskie	WIELKA STAJNIA Z MIESZKANIEM STANGRETA w zespole zabudowy urzędu (pałacu) ordynacji majątku Schaffgotschów, ob. budynek gospodarczy i dom (5 a, b, c).	C. d. spisu fotografii.

- 37. Kamienny portal w trakcie środkowym oficyny *b*, prowadzący do piwnicy.
- 38. Sklepienie piwnicy w oficynie *b*.
- 39. Luneta zamurowanego okna piwnicy w oficynie *b*.
- 40. Oficyna *b*. Sklepienie kolebkowe z lunetami w piwnicy.
- 41. Oficyna *b*. Sklepienie kolebkowe w piwnicy.
- 42. Metalowe drzwi na strychu (część *a*).
- 43. Wieżba dachowa (część *a*).
- 44. Sklepienie krzyżowe na filarach (część *c*).
- 45. Sklepienie krzyżowe na filarach (część *c*), widok w kierunku południowo-wschodnim.
- 46. Ślady zamurowanej bramy w stajni (część *c*).

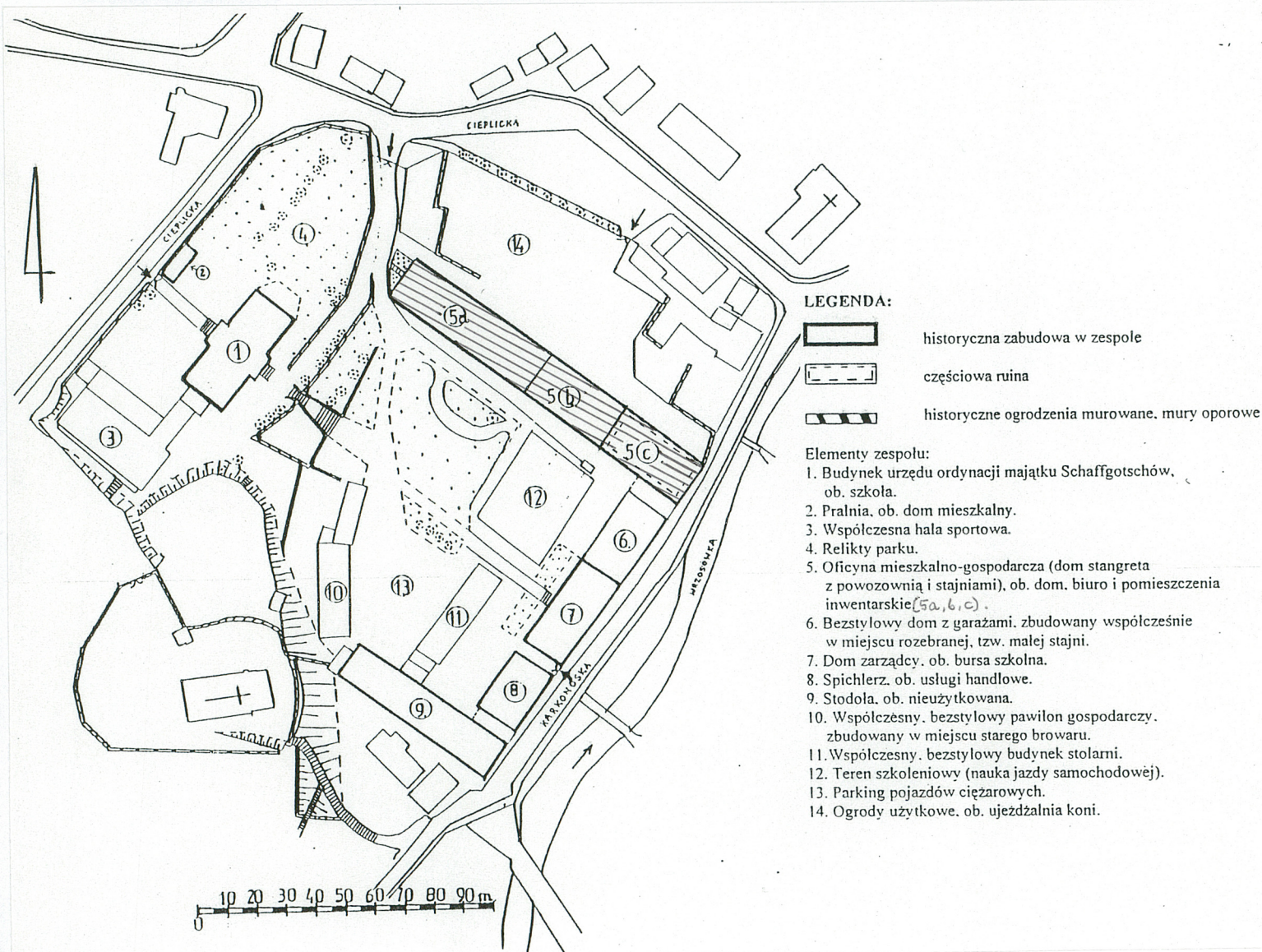
1. Miejscowość, gmina, województwo

JELENIA GÓRA — SOBIESZÓW
woj. dolnośląskie

2. Obiekt (nazwa jak w karcie)

WIELKA STAJNIA Z MIESZKANIEM STANGRETA w ze-
spole zabudowy urzędu (pałacu) ordynacji majątku
Schaffgotschów, ob. budynek gospodarczy i dom (5 a, b, c).3. Zawartość wkładki (nazwa obiektu lub materiału uzupełniają-
cego)

Ilustracje.



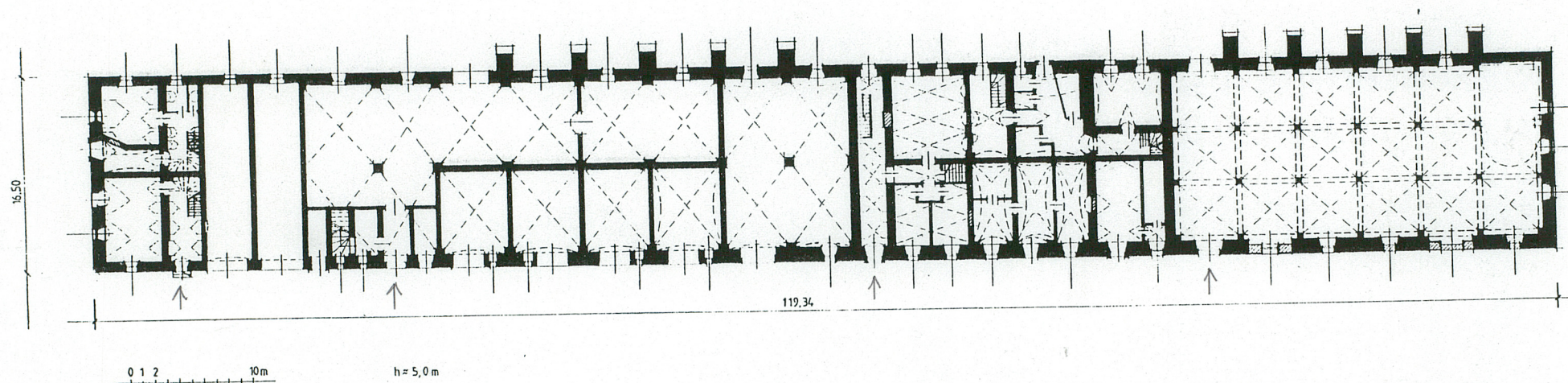
1. Miejscowość, gmina, województwo

JELENIA GÓRA — SOBIESZÓW
woj. dolnośląskie

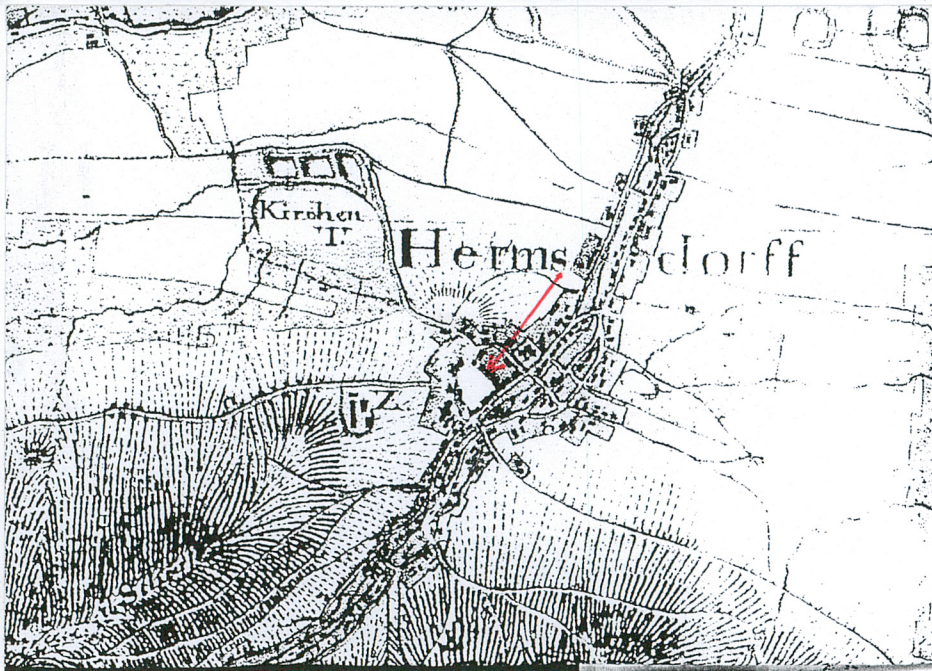
2. Obiekt (nazwa jak w karcie)

WIELKA STAJNIA Z MIESZKANIEM STANGRETA w ze-
spole zabudowy urzędu (pałacu) ordynacji majątku
Schaffgotschów, ob. budynek gospodarczy i dom (5 a, b, c).3. Zawartość wkładki (nazwa obiektu lub materiału uzupełniające-
go)

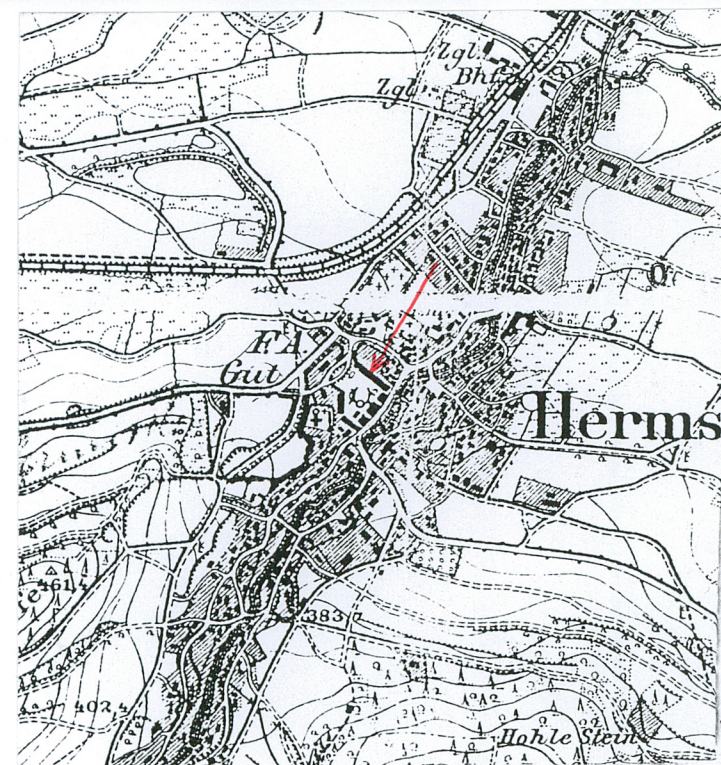
Ilustracje.



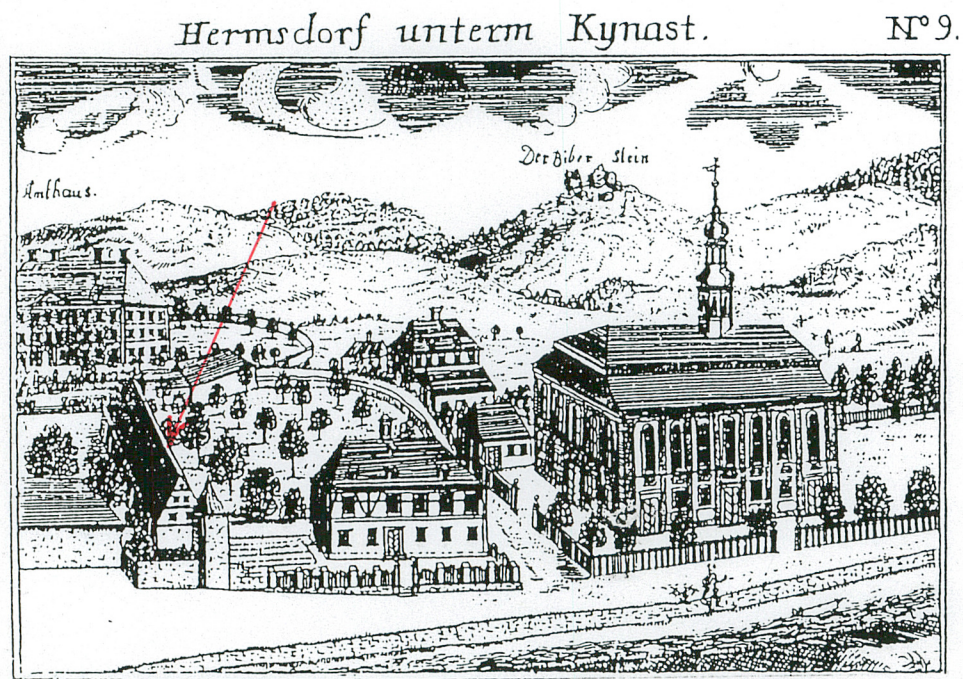
V. Rzut przyziemia, skala 1:500.



VI. Mapa topograficzna, 1824 r., fragment z planem Sobieszowa. Fotokopia w zbiorach Stadtbibliotek zum Berlin. Preussische Kulturbesitz, Berlin, sygn. 3008



VII. Mapa topograficzna, 1884, 1886, 1906 r., fragment z planem Sobieszowa. Oryginał w zbiorach Archiwum Państwowego we Wrocławiu, skala 1:25000, sygn. Kart. Schaff. nr 8.



VIII. Rysunek z około połowy XVIII w.
Po lewej, poniżej pałacu widoczna bryła stajni.
Reprodukcja [w:] Junker E.V., Ortsgeschichte. Hermsdorf unterm Kynast, Alfeld/Leine-Bodnegg 1991, s. 30.

1. Miejscowość, gmina, województwo

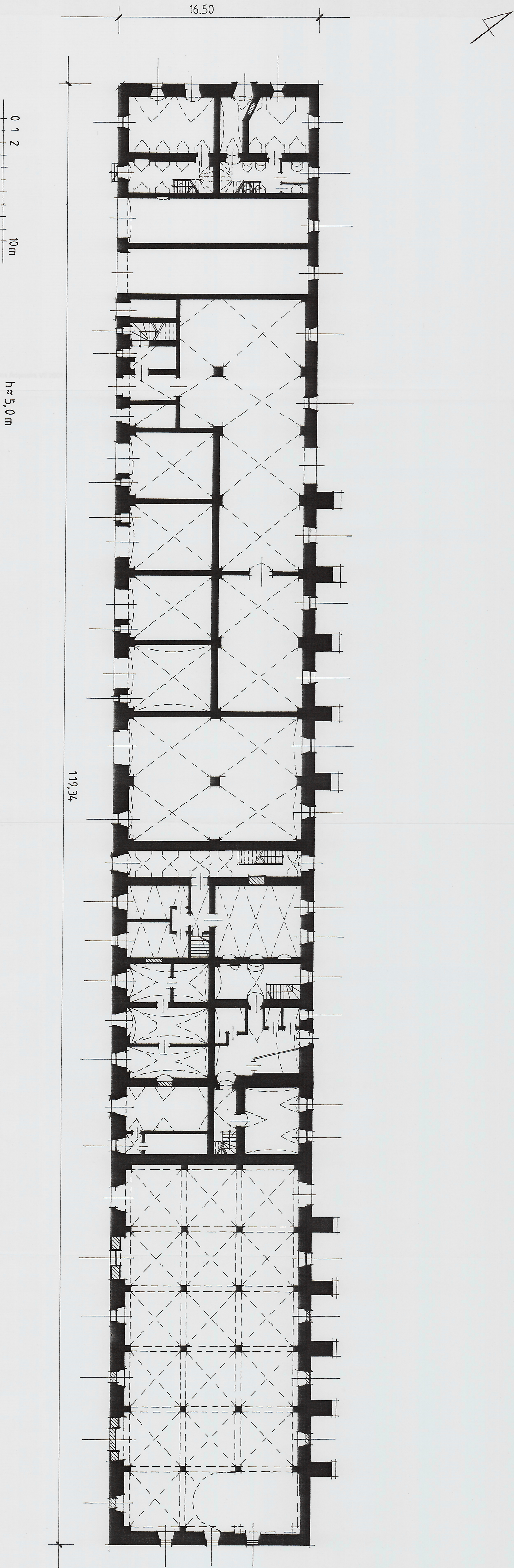
JELEŃ GÓRA — SOBIESZÓW
woj. dolnośląskie

2. Obiekt (nazwa jak w karcie)

WIELKA STAJNIA Z MIESZKANIEM STANGRETA w ze-
spole zabudowy urzędu (pałacu) ordynacji majątku
Schaffgotschów, ob. budynek gospodarczy i dom (5 a, b, c).

3. Zawartość wkładki (nazwa obiektu lub materiału uzupełniają-
cego)

Rzut parteru 1 : 200.



1. Miejscowość, gmina, województwo

JELENIA GÓRA — SOBIESZÓW
woj. dolnośląskie

2. Obiekt (nazwa jak w karcie)

WIELKA STAJNIA Z MIESZKANIEM STANGRETA w ze-
spole zabudowy urzędu (pałacu) ordynacji majątku
Schaffgotschów, ob. budynek gospodarczy i dom (5 a, b, c).

3. Zawartość wkładki (nazwa obiektu lub materiału uzupełniającego)

Fotografie.



2.



3.



4.



5.



6.



7.



8.



9.



10.



11.



12.

1. Miejscowość, gmina, województwo

JELENIA GÓRA — SOBIESZÓW
woj. dolnośląskie

2. Obiekt (nazwa jak w karcie)

WIELKA STAJNIA Z MIESZKANIEM STANGRETA w ze-
spole zabudowy urzędu (pałacu) ordynacji majątku
Schaffgotschów, ob. budynek gospodarczy i dom (5 a, b, c).

3. Zawartość wkładki (nazwa obiektu lub materiału uzupełniają-
cego)

Fotografie.



13.



14.



15.



16.



17.



18.



19.



20.



21.



22.

1. Miejscowość, gmina, województwo

JELENIA GÓRA — SOBIESZÓW
woj. dolnośląskie

2. Obiekt (nazwa jak w karcie)

WIELKA STAJNIA Z MIESZKANIEM STANGRETA w ze-
spole zabudowy urzędu (pałacu) ordynacji majątku
Schaffgotschów, ob. budynek gospodarczy i dom (5 a, b, c).

3. Zawartość wkładki (nazwa obiektu lub materiału uzupełniające-
go)

Fotografie.



23.



24.



26.



25.



27.



28



29.



30.



31.



32.



33.

1. Miejscowość, gmina, województwo

JELENIA GÓRA — SOBIESZÓW
woj. dolnośląskie

2. Obiekt (nazwa jak w karcie)

WIELKA STAJNIA Z MIESZKANIEM STANGRETA w ze-
spole zabudowy urzędu (pałacu) ordynacji majątku
Schaffgotschów, ob. budynek gospodarczy i dom (5 a, b, c).

3. Zawartość wkładki (nazwa obiektu lub materiału uzupełniają-
cego)

Fotografie.



34.



35.



36.



38.



37.



39



40.



41.



42.

1. Miejscowość, gmina, województwo

JELENIA GÓRA — SOBIESZÓW
woj. dolnośląskie

2. Obiekt (nazwa jak w karcie)

WIELKA STAJNIA Z MIESZKANIEM STANGRETA w ze-
spole zabudowy urzędu (pałacu) ordynacji majątku
Schaffgotschów, ob. budynek gospodarczy i dom (5 a, b, c).

3. Zawartość wkładki (nazwa obiektu lub materiału uzupełniającego)

Fotografie.



43.



44.



46.



45.