

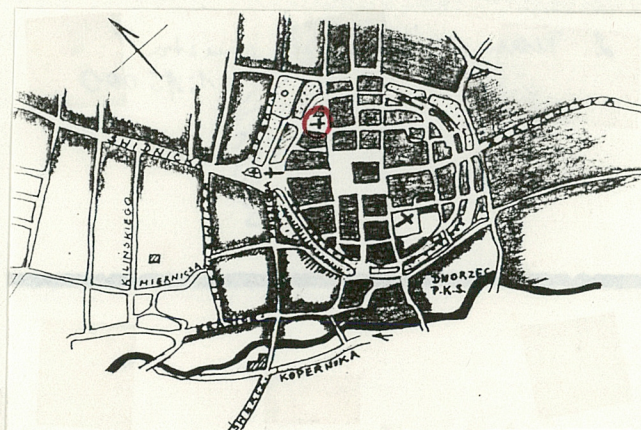
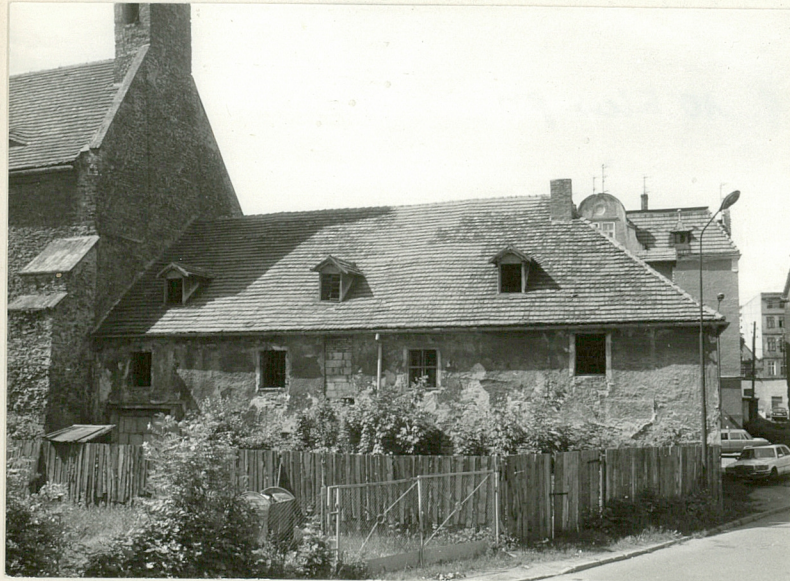
1. Obiekt
KLASZTOR AUGUSTIANOW-EREMITOW, OB. BUDYNEK POMOCNICZY.

154/2

2. Czas powstania
1 c.w. XIV w
k. XVI w (1595 ?)
2 poł. XIX w.

3. Miejscowość
DZIERŻONIÓW

11. Zdjęcia, plan sytuacyjny, rzuty



2. Plan orientacyjny miasta 1:15 000

4. Adres ob. GARNCARSKA 16
ul. Hempla 16

nr hipoteczny KW [redacted]

5. Przynależność administracyjna
województwo wałbrzyskie
gmina pow. Dzierżonów

6. Poprzednie nazwy miejscowości
Reichenbach

7. Przynależność administracyjna
przed 1.VI.1975 r.
województwo wrocławskie
powiat m-to powiatowe

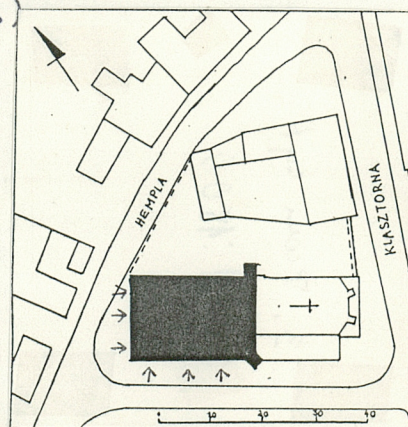
8. Właściciel i jego adres
parafia rym.-kat.
Marii Matki Kościoła
ul. Świdnicko 20

9. Użytkownik i jego adres j.w

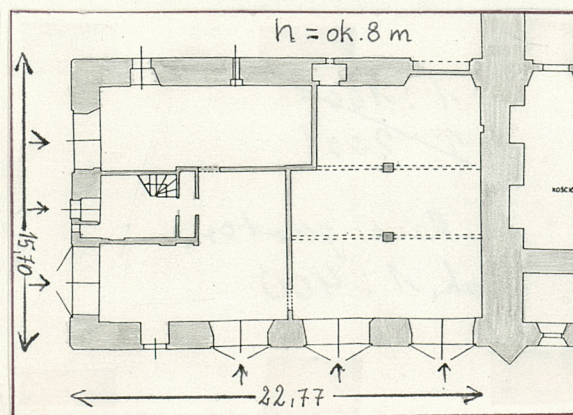
10. Rejestr zabytków

Nr 992/WK data 3.IV.1984

1. Bryła klasztoru (elewacja pn.)



3. Plan sytuacyjny
1:1500



4. Rzut parteru (ok. 1:400).

Jerzy Nysler-fot.
15.VI.1991 r.

autor zdjęć
data wykonania
miejsce przechowywania negatywów

12. Autorzy, historia obiektu, określenie stylu.

Historia klasztoru-integralnie związana z kościołem przyklasztornym.

Budynek -fundowany przez Augustianów-Eremitów w 1 ćw.XIV w.

1-wsza wzmianka - 1349 r.1525 r. -parcela wraz z zabudową sprzedana Wolfgangowi v.Potschin z Piskorzowa.

1526 - kupuje ją rada miejska w Dzierżoniowie,która dzieli parcelę na części i sprzedaje prywatnym osobom.Augustianie zmuszeni zostali do opuszczenia klasztoru.Od tego czasu budynek ulegał systematycznym przebudowom.Służył jako słodownia,browar,magazyn.Pierwotnie conajmniej 3-kondygnacyjny z kalenicą dachu,sięgającą do nasady górnej części dzwonnicy,obniżony został do obecnej wysokości z nisko osadzoną kalenicą.Dokładna data tego przekształcenia nie jest znana.Mogło mieć ono związek z przebudową górnych części kościoła (1595 ?).Na jego ścianie szczytowej,zach. oraz na poddaszu klasztoru widać jeszcze ślady nachylenia pierwotnego dachu.Materiały ilustracyjne z XVIII i XIX w.(panoramy miasta) ukazują zach.ścianę szczytową klasztoru,samotnie wznoszącą się nad obniżonym już budynkiem.Zostaje ona rozebrana dopiero ok.poł.XIX w.

W 2 poł.XIX w.budowla służy miejskiej straży pożarnej.Z tego czasu pochodzi adaptacja parteru na cele garażowe(bramy wjazdowe).Funkcja ta utrzymała się do 1945 r.Od ok.1960 r.pomieszczenia niszczonego budynku wykorzystuje się jako magazyn.

W 1987 r.zostaje on przekazany parafii NMPanny Matki Kościoła do celów oświatowo-katechetycznych.

S T Y L.

Nie zachowały się żadne elementy gotyckich detali architektonicznych.

Największą zatem wartość historyczną

c.d. załącznik nr 1

13. Opis (sytuacja, materiał i konstrukcja, rzut, bryła, elewacje, dach, wnętrze, wyposażenie, instalacje)

S Y T U A C J A.W pn-zach.części miasta,w obrębie średniowiecznych murów,w odległości ok.40 m od linii ich przebiegu.Budynek przylega od wsch. do kościoła.Od pn.-wydzielona prowizorycznym płotem i siatką,niezagospodarowana parcela Augustianów.

M A T E R I A Ł I K O N S T R U K C J A.Głównym budulcem - granit,piaskowiec,na zaprawie wapiennej.W poszczególnych elewacjach(zwłaszcza elew.pd.)liczne wypełnienia cegłą ręczną i maszynową,szczególnie w obrębie okien i bram.Sciany i elewacje tynkowane,malowane farbami klejowymi i emulsyjnymi w kilku warstwach w kolorze szarym (zewn.) i białym (wewnątrz).

Budynek jest niepodpiwniczony,dwukondygnacyjny,nakryty dachem trójpołaciowym,ceramicznym.Funkcja nośna - mury obwodowe,w przyziemiu o grub.156-158 cm.Scian na zach.,łącząca klasztor z kościołem - ok.230 cm.Jej dodatkowym umocnieniem - przypory,po jednej od pn. i pd..Konstrukcja wnętrza - oparta na 6 słupach (parter) dźwigających strop z podsufitką z dwiema belkami podciagu.Od zach.(parter)przestrzeń między słupami - zamurowana ceglanyścianami działowymi,wydzielającymi w tej kondygnacji 3 pomieszczenia,garaże oraz dostępną z elewacji zachodniej niewielką sień z drewnianymi,zabiegowymi schodami.Oświetlenie tych wnętrz - tylko po jednym oknie w zach.części elewacji pn. i pd.,oraz wąskie okienko w elew.zach oświetlające sień.Posadzki parteru - betonowe.W wsch.części sieni - szczątkowo zachowany przewód kominowy.

1 piętro - ściany działowe o konstrukcji szkieletowej wydzielają od zach.cztery pomieszczenia mieszkalne,rozdzielone pośrodku hallem ze schodami,prowadzącymi z parteru,dwa pomieszczenia pomocnicze w trakcie pd. i część strychową w trakcie pn.(wspartą na drewnianych podporach)-il.18.Podłogi-w pomieszczeniach pomocniczych (mieszkalnych ?)drewniane,malowane,w pozostałych - deski na konstrukcji stropowej.Przekrycie pomieszczeń piętra - strop belkowy,prosty.Oświetlenie wnętrza tej kondygn. - po 4 okna od pd. i pn. oraz 3 od zach.Wszystkie - umieszczone w głębokich,rozglifionych wnękach,sklepionych odcinkowo i schodzących do podłogi.Strych - dwupoziomowy z drewnianą więźbą dachową o konstrukcji jętkowej,opartej na płatwioczepowej.Dolna kondygnacja strychu oparta na drewnianych słupach i nakryta powalą z desek.W szczytowej ścianie wsch.,oddzielającej kościół od klasztoru - zamurowany otwór,pierwotnie łączący obie budowle na poziomie empory organicznej w kościele (il.20).

Oświetlenie dolnej kondygn.strychu - 8 okien poddaszowych (po trzy w połaci pn. i pd. oraz dwa w zach.)wykonane w konstrukcji drewnianej,kryte dwupołaciowymi obdaszkami.Górna kondygnacja strychu oświetlona powieką od zach.Podłoga - deski osadzone bezpośrednio na belkach konstrukcyjnych.

R Z U T .

Budynek założony jest na rzucie wydłużonego prostokąta,na osi wsch.-zach.;jest trzytraktowy z sienią i klatką schodową w trakcie środkowym,od zach.Wnętrza - dostępne przez bramy w każdej elewacji oraz wejściowy otwór z elewacji zach. Jedna z bram (elewacja pn.) - zamurowana.

E L E W A C J E .

Osadzone bezpośrednio w fundamentach (bez cokołu),zwieńczone okapem.Układ okien 1 piętra - symetryczny,4-osiovy,na parterze zakłócony wprowadzeniem bram wjazdowych.

c.d. - załącznik nr 1

14. Kubatura ok.4250 m ³	15. Powierzchnia użytkowa ok.389 m ²	16. Przeznaczenie pierwotne Klasztor	17. Użytkowanie obecne magazyny, garaże - nieużytkowany
18. Prace budowlane i konserwatorskie, ich przebieg i dokumentacja Brak danych.		19. Stan zachowania (fundamenty, ściany zewnętrzne, ściany wewnętrzne, sklepienia, stropy, konstrukcje dachowe, pokrycia dachu, wyposażenie i instalacje) Fundamenty - niewidoczne. Ściany zewnętrzne - konstrukcja murów obwodowych nie budzi zastrzeżeń. Tynk - zawilgocony, odpada dużymi płatami. Otwory okienne - pozbawione oszklenia i stolarki. Ta ostatnia (XX w.), prosta, zachowała się tylko w nielicznych fragmentach. Stolarka bram - bez elementów dekoracyjnych - kwalifikuje się do wymiany. Większość otworów okiennych z ubytkami tynku i muru. Ściany wewnątrz - lekko zawilgocone z niewielkimi ubytkami tynku i znacznie zniszczoną farbą. Ściany działowe - wymagają wzmocnienia (spękania i ubytki materiału budowlanego). Stolarka podłóg i konstrukcji poddasza - częściowo zniszczona. Brak drzwi między pomieszczeniami (1 piętro). Schody - kwalifikują się do wymiany. Pokrycie dachu w wielu miejscach uszkodzone. Zniszczone są rynny. Instalacje - przewody elektryczne nieczynne; brak systemu ogrzewczego i wodno-kanalizacyjnego.	
20. Najpilniejsze postulaty konserwatorskie 1. Przełożenie i uzupełnienie pokrycia dachu. 2. Wymiana rynien. 3. Osuszenie murów, wymiana tynków. 4. Planowana adaptacja do funkcji katechetyczno-oświatowych nie budzi zastrzeżeń. 5. Projekt adaptacji powinien przestrzegać zachowanie najwartościowszego historycznie elementu budynku - murów nośnych dawnego klasztoru. 6. Ochronie podlegają historyczne granice działki limitowanej ulicami Hempla i Klasztornej. 7. Uporządkowany powinien zostać teren przed elewacją północną; ogrodzenie - powinno być usunięte.			

21. Akta archiwalne (rodzaj akt, numer i miejsce przechowywania)

23. Źródła ikonograficzne i fotograficzne (rodzaj, miejsce przechowania, sygnatury)

Obniżona bryła klasztoru wraz z nierozzebraną jeszcze ścianą szczytową, zachodnią - widoczna na grafikach (XVIII i XIX w.) przedstawiających panoramę miasta (vide reprodukcje w: B. Matejuk, Studium..., il. 1-13, t. 3).

22. Bibliografia

- 1. E. Hase, Chronik der Stadt Reichenbach in Eulengebirge, Reichenbach 1929, s. 152
- 2. H. Lutsch, Die Kunstdenkmäler der Landkreis des Reg.-Bezirk Breslau, Breslau 1889, t. II, s. 159-168.
- 3. B. Matejuk, Studium historyczno-urbanistyczne m. Dzierżoniowa, mps PKZ-Wrocław 1985
- 4. H. Walther, Aus der Geschichte der Klosterkirche zu Reichenbach (w:) Heimatkalender für das Eulengebirge, Reichenbach 1932, s. 74.
- 5. F. A. Zimmermann, Beiträge zur Beschreibung von Schlesien, Brieg 1785, s. 147

24. Uwagi różne

25. Wypełnił

Bożena Matejuk

Imię i nazwisko

data

15.XI.1991 r.

26. Sprawdził

Imię i nazwisko

data

27. Załączniki

1, 2, 3 (d.c. punktów 12 i 13 oraz fot.)

1. Miejscowość D Z I E R Ż O N I O W	2. Obiekt (nazwa jak na karcie) KLASZTOR AUGUSTIANOW, OB. BUDY- NEK POMOCNICZY	3. Zawartość wkładki (nazwa obiektu lub materiału uzupełniającego) d.c. punktu 12 i 13 oraz fotografie
---	--	---

d.c. punktu 12.
posiadają mury obwodowe, odzwierciedlające (częściowo) pierwotne proporcje budowli. Liczne przebudowy (obniżenie bryły, przemurowania, zmiana w układzie osi okiennych, niemal całkowita redukcja elementów dekoracyjnych elewacji i wnętrza a także zmiana układu wnętrza) obniżają wartość zabytkową obiektu.

d.c. punktu 13.
dowych. Otwory okienne i bramne - omurowane cegłą maszynową i otynkowane, zaznaczone jaśniejszym tynkiem. W elewacji pn. (1 piętro) - zamurowany otwór (wykusza latrynowego?). Główny otwór wejściowy - w elewacji frontowej, zach., zaznaczony (jak okna w elewacjach) jaśniejszym tynkiem. W elewacji pd. nad bramami - tynkowa płycina (szyld) z nieczytelnym napisem w jęz. niemieckim. W narożu wsch. tej elewacji - ukośnie ustawiona skarpa (il. 6). W miejscu zetknięcia z elewacją - widoczny szef w murze (il. 9). Nachylenie skarpy pn-wsch. - pod kątem prostym w stosunku do elewacji północnej.
W N E T R Z E.
Pozbawione elementów dekoracyjnych. W ścianie wsch. garażu - wmurowana tablica pamiątkowa z czasów I wojny światowej o nieczytelnej inskrypcji z wyraźną datą 1918. (il. 13). Układ traktów - na skutek przemieszczania ścian działowych, licznych adaptacji do zmieniających się funkcji, częściowo - dwutraktowy i jednotraktowy.
Na poddaszu w ścianie szczytowej, wsch. - ślad pierwotnego przejścia do kościoła (il. 20) oraz pierwotnego nachylenia połaci dachowej (il. 21).
Instalacje: elektryczna - zniszczona, ogrzewcza - fragmenty przewodu kominowego, nieczynnego (il. 15). Brak przewodów wodno-kanalizacyjnych.

Deluro 2EW.XIV,

W E R T E

Wkładkę założył: Bożena Matejuk, 15.XI.1991 r.
(imię, nazwisko, data)

Miejsce przechowywania negatywów:



5. Elewacja pd. - w kierunku
wsch.



6. Elewacja pd. - widok w kierunku zach.



7. Elewacja pd., ściana szczytowa łącząca klasztor z kościołem.



8. Elewacja pd. - ślady prze-
murowań /nadproża pierwot-
nych otworów ?/.



9. Elewacja pd. - szef między przyporą
a ścianą.

1. Miejscowość	2. Obiekt (nazwa jak na karcie)	3. Zawartość wkładki (nazwa obiektu lub materiału uzupełniającego)
D Z I E R Ż O N I O W	KLASZTOR AUGUSTIANOW	Fotografie.



10.

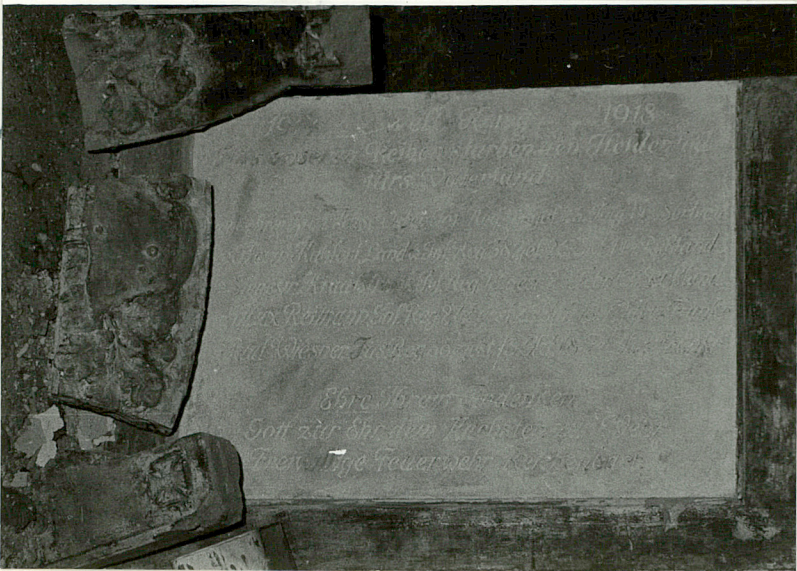


11.



12.

- 10. Elewacja zach., frontowa.
- 11. Parter - garaż, brama wjazdowa.
- 12. Parter - belka podciagu.
- 13. Parter - garaż, tablica pamiątkowa/1918 r.
- 14. Parter - schody w sieni, prowadzące do pomieszczeń 1 piętra.



13.



14.

Wkładkę założył: Bożena Matejnik 15.XI.1991 r.
(imie, nazwisko, data)

Miejsce przechowywania negatywów:



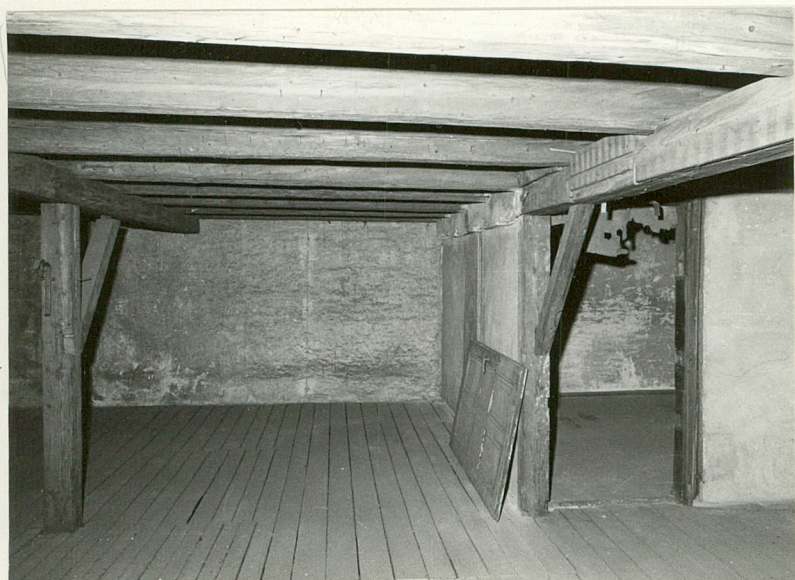
15.1 piętro-przewód kominowy.



16.1 piętro - wnęki okienne pomieszczenia mieszkalnego.



17.1 piętro - strop belkowy.



18.1 piętro - część strychowa.



19. Poddasze - widok w kierunku ściany szczytowej kościoła.

1. Miejscowość D Z I E R Ż O N I O W	2. Obiekt (nazwa jak na karcie) KLASZTOR AUGUSTIANOW	3. Zawartość wkładki (nazwa obiektu lub materiału uzupełniającego) Fotografie.
---	---	---



20. Poddasze - dolna kondygnacja, widok w kierunku ściany szczytowej kościoła z zamurowanym przejściem na empore organową.



21. Poddasze - ślady zmian nachylenia dachu klasztoru.



22. Poddasze - widok w kierunku zach.

Wkładkę założył: Bożena Matejuk, 15.XI.1991 r.
(imię, nazwisko, data)

Miejsce przechowywania negatywów: