

1. Obiekt

BUDYNEK BRAMNY W ZESPOLE PAŁACOWYM

2. Czas powstania
1700-1708

3. Miejscowość

WILKANÓW

11. Zdjęcie rzut przekrój sytuacja orientacyjna

1.



4. Adres

Wilkanów (bez nr)

nr hipoteczny

5. Przynależność administracyjna

województwo wałbrzyskie

gmina pow. Kłodzko
Bystrzyca Kłodzka

6. Poprzednie nazwy miejscowości

Wolfilsdorf (1341), Wolfelsdorf (1478), Wolfelsdorf (1385 - 1945)

7. Przynależność administracyjna 1.IV.1975 r.

województwo wrocławskie

powiat Bystrzyca Kłodzka

8. Właściciel i jego adres

UMiG Bystrzyca Kłodzka,
ul. H. Sienkiewicza 6a

9. Użytkownik i jego adres

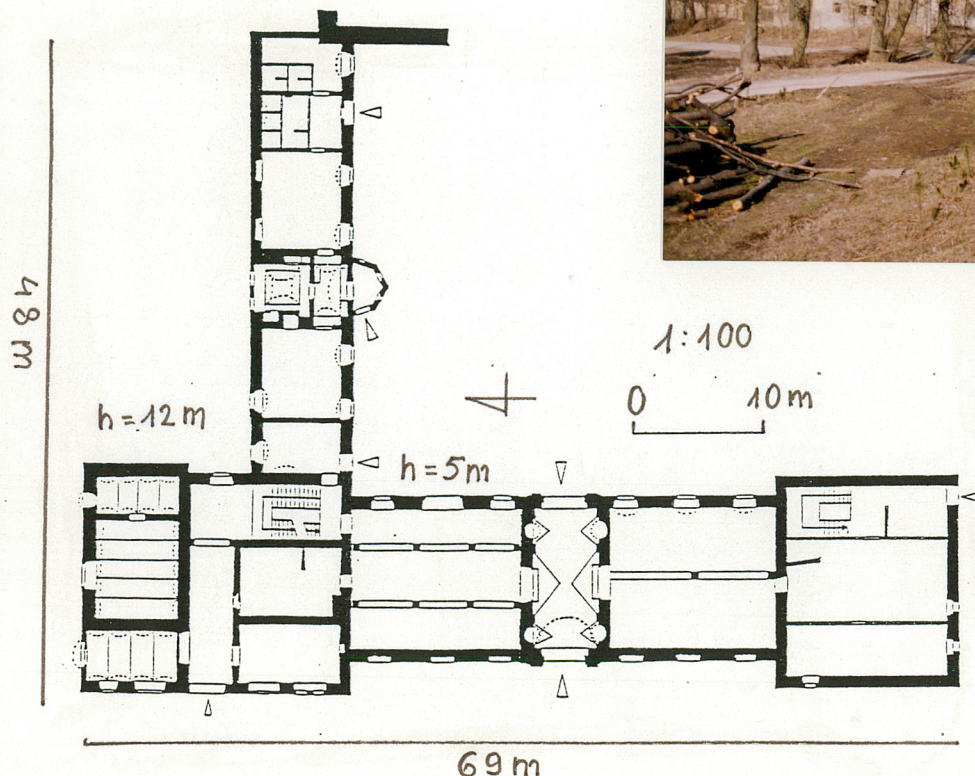
UMiG Bystrzyca Kłodzka,
ul. H. Sienkiewicza 6a

10. Rejestr zabytków

Nr. 766 data 30.IX.1960

dec. dot. polacu, nie
z pomnikami

2.



12. Autorzy, historia obiektu, określenie stylu.

Historia dóbr i omówienie przemian zespołu pałacowego - patrz: Karta założenia pałacu w Wilkanowie.

W trakcie drugiego etapu barokizacji zespołu pałacowego w Wilkanowie, w latach 1700 - 1708, nadano mu kształt utrwalony na rycinie z roku 1736. (patrz: Karta zespołu pałacowego, (il. 5, 6). Zasypano wówczas fosę i w otoczeniu pałacu założono dwa dziedzińce, jeden przy pałacu, reprezentacyjny i drugi na południe od niego, folwarczny. Przy trzyipółkondygnacyjnym pałacu, założonym na osi północ - południe, rozplanowano regularny dziedziniec. Pałac dzielił go na dwie równe części, wschodnią oraz zachodnią i jednocześnie łączył się z jego pierzeją

c.d. wkładka 1

13. Opis (sytuacja, materiał i konstrukcja, rzut, bryła, elewacje, wnętrze wyposażenie instalacje)

SYTUACJA - patrz: Karta zespołu pałacowego.

Budynek bramny i sąsiadujący z nim łącznik usytuowane są przy zachodniej i północnej pierzei dziedzińca przed pałacem. Od północy budynki te sąsiadują z parkiem, a od zachodu ogranicza je lokalna droga do Domaszkowa. Na południa od budynku bramnego znajdują się nieużytki, na których stoi niewielki budynek mieszkalny.

Ze względu na układ i połączenie budynków ujmujących dziedziniec przed pałacem autorka opracowania celowo odstąpiła od przewidzianej instrukcją kolejności opisu. W związku z tym punktem wyjścia uczyniła opis rzutu i bryły całości, a następnie scharakteryzowała każdą z części budynku.

RZUT

Budynek bramny i łącznik wznoszą się na planie litery L. Skraje budynku bramnego flankowane są dwoma pawilonami założonymi na planie kwadratu, o układach jedno- lub trzytraktowym z komunikacyjnym korytarzem. Od północy do północnego pawilonu przylega trzytraktowa przybudówka. Pomiędzy pawilonami znajduje się jednotraktowy, trójdzielny budynek z symetrycznie usytuowaną sienią przejazdową. Prostopadle do północnego pawilonu dostawiono jednotraktowy łącznik doprowadzony do północno zachodniego narożnika pałacu. Blisko centrum tego łącznika i od strony dziedzińca reprezentacyjnego wzniesiono czworoboczną przybudówkę, założoną na planie połowy ośmioboku. Początkowo komunikacja w obrębie całego budynku

c.d. załącznik 2

<p>14. Kubatura</p> <p>9.153 m³</p>	<p>15. Powierzchnia użytkowa</p> <p>2761 m²</p>	<p>16. Przeznaczenie pierwotne</p> <p>gospodarczo mieszkalne</p>	<p>17. Użytkowanie obecne</p> <p>obecnie budynek nieużytkowany</p>
<p>18. Prace budowlane i konserwatorskie, ich przebieg i dokumentacja</p> <p>W 1983 roku projektowano tylko zabezpieczenie budynku bramnego i założenie nowych stropów WPS tylko w łączniku.</p> <p>W trzy lata później zrodziła się w zarządzie PGR koncepcja wykorzystania budynku na ośrodek wczasowy i szkoleniowy. W roku zaś 1987 powstał projekt adaptacji budynku bramnego (głównie pawilonów) na mieszkania. Wówczas też w części budynku z sienią przejazdową, na miejscu zawalonego sklepienia założono, bez uprzedniego wykonania projektu, nowy strop.</p> <p>Zasadniczy remont i przebudowę budynku bramnego i łącznika przeprowadzono w latach 1986 - 1990. Prace wykonywane były przez: Spółdzielnię Rzemieślniczą Wielobranżową w Bystrzycy Kłodzkiej, Spółdzielnię Rzemieślniczą Wielobranżową w Kłodzku oraz Zakład</p> <p>c.d. załącznik 4</p>		<p>19. Stan zachowania (fundamenty, ściany zewnętrzne, ściany wewnętrzne, sklepienia, stropy konstrukcje dachowe, pokrycie dachu, wyposażenie i instalacje)</p> <p>W 1983 roku stwierdzono spękania pionowe murów, zniszczenie elementów konstrukcji i wykończenia, korozję zaprawy i tynków, brak izolacji przeciwwilgociowej, zacieki z wody opadowej, zniszczenie poszycia dachów i stropów, zniszczenie więźb dachowych i zagrzybienie ich. Do 1987 roku zawaliło się sklepienie wnętrza znajdującego się na południe od sieni przejazdowej.</p> <p>c.d. załącznik 4</p> <p>20. Najpilniejsze postulaty konserwatorskie</p> <p>Ochronie konserwatorskiej podlega bryła budynku wraz z zadaszeniem, relikty wystroju elewacji i wystrój sieni przejazdowej. Przy projektowaniu nowego wystroju elewacji należy wykorzystać inwentaryzację konserwatorską z roku 1971 oraz ewentualnie ikonografię. Kolorystyka elewacji</p> <p>c.d. załącznik 4</p>	

21. Akta archiwalne (rodzaj akt. numer i miejsce przechowywania)

Akta majątku Althannów w Międzyzlesiu, AP Wrocław,
sygn. 2900.

22. Bibliografia

patrz: Karta zespołu pałacowego

23. Źródła ikonograficzne i fotografia (rodzaj, miejsca przechowywania, sygnatury)

patrz: Karta zespołu pałacowego

24. Uwagi różne

25. Opracował

tekst I. Rybka-Ceglecka, IX.1996

imię, nazwisko, data, podpis

plany, rysunki I. Rybka-Ceglecka, IX.1996

imię, nazwisko, data, podpis

zdjęcia, fotogr. I. Rybka-Ceglecka, IV, IX.1996

imię, nazwisko, data, podpis

miejsca przechowywania negatywów u autora zdjęć

Karta po wypełnieniu podlega ochronie na podstawie przepisu prawa autorskiego

26. Adnotacje o inspekcjach, informacje o zmianach (daty, imiona i nazwiska wypełniających)

27. Załączniki

Załączniki - sztuk 9

1. Miejscowość W I L K A N Ó W	2. Obiekt (nazwa jak w karcie) BUDYNEK BRAMNY W ZESPOLE PAŁACOWYM	3. Zawartość wkładki (nazwa obiektu lub materiału uzupełniającego) c.d. rubryk 12
-----------------------------------	---	--

c. d. rubryki 12

północną. Znajdował się też dość blisko południowej pierzei dziedzińca. W narożnikach dziedzińca rozmieszczono cztery dwukondygnacyjne pawilony, nakryte dachami mansardowymi. Pawilony te połączono jednokondygnacyjnymi gospodarczymi skrzydłami osłoniętymi dachami dwuspadowymi. Dla zachowania jednolitości założenia zaakcentowano też zachodnią pierzeję sąsiedniego folwarku, usytuowaną w jednej linii z pierzeją dziedzińca reprezentacyjnego i przy drodze do Domaszkowa. W południowo zachodnim bowiem narożniku folwarku wzniesiono budynek nieco niższy i skromniejszy od pawilonów przy pałacu, ale zbliżony do nich kształtem bryły. Budynek ten stanowił kompozycyjne zamknięcie całej długiej, zachodniej pierzei dziedzińca reprezentacyjnego i sąsiedniego folwarcznego. Cały ten układ był jednorodny i służył też reprezentacji. Sama zaś idea zestawienia ze sobą dwóch dziedzińców nie była nowa. Dowodzi tego przykład renesansowego założenia pałacowego w Gorzanowie, przebudowanego przez hrabiego von Anneberg w latach dwudziestych XVII w.

Pierwotne funkcje licznych budynków skupionych wokół dziedzińca reprezentacyjnego nie są w pełni znane. Trudno też stwierdzić, czy przyczyną powstania zabudowy w takiej właśnie ilości były potrzeby, czy też bardziej chodziło tu o formalne wzbogacenie wyglądu założenia pałacowego i podniesienie jego reprezentacyjności. Znane są z zachowanych przekazów tylko trzy sposoby użytkowania omawianych budynków. I tak w pierzei zachodniej znajdował się budynek bramny z głównym wjazdem. Północno zachodni pawilon był przeznaczony dla urzędników dworskich, a w którymś z łączników urządzona była stajnia. Nie wiadomo jak użytkowano inne budynki, a

szczególnie pawilony. Ich przyziemia wykorzystywano zapewne w celach gospodarczych, a piętra miały być może funkcje mieszkalne, z przeznaczeniem dla urzędników dworskich lub służby. Nie można też wykluczyć, iż pawilony sąsiadujące z ogrodem mogły być wykorzystywane jako swego rodzaju pawilony ogrodowe („Lusthaus”), z których można było obserwować ogród przy pałacu. Istotne było też znaczenie zabudowy dziedzińca reprezentacyjnego, jako ważnego elementu układu całego zespołu pałacowo ogrodowego. Pierzeja bowiem zachodnia tworzyła jego reprezentacyjny front, a pierzeja północna stanowiła architektoniczne i kompozycyjne zamknięcie przypałacowej części ogrodu.

Kompozycja zabudowy dziedzińca reprezentacyjnego charakteryzowała się połączeniem czterech, narożnych dominant wysokościowych z niższymi łącznikami. Punktem wyjścia dla tego rodzaju rozwiązania była wywodząca się z włoskiej, renesansowej architektury koncepcja założenia „in modo di fortezza”, nawiązująca do włoskiego budownictwa obronnego. Koncepcja ta pojawiła się za pośrednictwem włoskich architektów w renesansowej architekturze francuskiej i stosowana tu bywała głównie w dwóch zasadniczych wersjach. Pierwsza z nich najbliższa włoskiemu wzorowi polegała na akcentowaniu narożników założeń czteroskrzydłowych. Druga wersja rozwiązania charakteryzująca się zestawieniem narożnych pawilonów z niższym, środkowym i wydłużonym łącznikiem stosowana była np. jako architektoniczne zamknięcie założeń ogrodowych. We francuskiej architekturze barokowej 2 połowy XVII w. koncepcję bryły budynku z narożnymi dominantami wysokościowymi przetwarzano nadal, w związku z czym uzyskiwały one coraz bardziej eleganckie i okazałe formy. Tego rodzaju budynki lokowano w różnych układach przy dziedzińcach honorowych przy pałacach, podkreślając

reprezentacyjność tych założeń i oficjalność dziedzińców. Sztandarowymi przykładami tego rodzaju rozwiązań mogą być zespoły pałacowe Vaux le Vicomte i Wersal. Architektura francuska, a głównie rezydencjonalna, inspirowała architektów czynnych w krajach niemieckojęzycznych, a szczególnie w Austrii. Jednocześnie też budziła zainteresowanie środkowoeuropejskiej arystokracji, która naśladowała wykształcone we Francji założenia pałacowe, będące przykładem szczytowych osiągnięć w dziedzinie architektury rezydencjonalnej. Przykładem tych aspiracji mogą być przedstawiciele linii austriackiej rodziny Althannów osiedli w Hrabstwie Kłodzkim, którzy mieli tu dwa położone stosunkowo blisko siebie pałace. Jednym z nich był pałac miejski w Międzylesiu i drugim – pałac wiejski w Wilkanowie. Było to podobne zróżnicowanie, jak np. w przypadku Luwru w Paryżu i Wersalu.

Dlatego można przypuszczać, że na koncepcję zabudowy dziedzińca reprezentacyjnego mógł mieć wpływ sam Althann, który być może wskazał określone wzorce.

Zarówno jednak szczupłość miejsca, konieczność wykorzystania starego pałacu, jak i umiejętności architekta Jacopo Carove znacznie osłabiły efekt całości.

Jacopo Carove, syn północnowłoskiego poliera z przedsiębiorstwa budowlanego Carla Luragi z Kłodzka znał na pewno stosowaną przez swoich rodaków jeszcze w 2 połowie XVII w. klasyczną koncepcję budynku „in modo di fortezza”, niemniej jednak zastosował ją już w wersji bliższej rozwiązaniom francuskim. Zbieżności te wyraziły się w uczynieniu z budynków frontu założenia, oprawy dziedzińca reprezentacyjnego i kompozycyjnego zamknięcia ogrodu. Francuskie były też dachy mansardowe. Za jedyne archaizm można uznać tylko zestawienie obu dziedzińców honorowego i folwarcznego, o czym już powyżej pisano. Koncepcja

wzbogacenia frontu założenia pałacowego budynkiem bramnym z narożnymi pawilonami pojawiła się w architekturze Hrabstwa Kłodzkiego jeszcze raz, w przypadku zespołu pałacowego w Pławnicy, powstałego w pierwszej połowie lat trzydziestych XVIII w. zapewne w środowisku architektów wiedeńskich. Dlatego też rozwiązanie zastosowane w Pławnicy było nowocześniejsze od tego, które ukształtowano w Wilkanowie.

Założone na planie kwadratu narożne pawilony, nakryte dachami mansardowymi miały elewacje rozczłonkowane wiązkami pilastrów, podobnie jak i pałac, z tym, że zastosowano w ich przypadku głowice tokańskie. Trudno stwierdzić, czy były to podziały wielkiego porządku, czy też jak sugeruje to rysunek z roku 1736 była to sieć podziałów. Biorąc natomiast pod uwagę zasięg podziałów przedstawionych na rysunkach z inwentaryzacji z 1971 roku można nawet wysunąć przypuszczenie, że przyziemie pawilonów mogło być potraktowane jako cokół i dopiero piętro ponad gzymsem kordonowym było rozczłonkowane krótkimi pilastrami. Nie ma logiki podziałów, gdyż nie rozdzielono nimi równomiernie elewacji pawilonów. Podziałami tymi raczej zasłaniano płaszczyznę elewacji, stosując w ich centrum pojedyncze pilastry i wiązki pilastrów. Pomiędzy pilastrami i profilowanym gzymsem koronującym umieszczono odcinki belkowania zdobione żłobkowaniem, podobnie jak głowice pilastrów z elewacji pałacu. Jednokondygnacyjne łączniki otrzymały elewacje bezporządkowe, lub też od strony dziedzińca reprezentacyjnego rozczłonkowane były manierystycznymi lizenami z przemiennie ułożonych, tynkowych psuedoboni. Podobnie ukształtowano portal ujmujący główny wjazd, zbliżony do portalu w tylnej elewacji pałacu.. Dobór tych właśnie środków formalnych był charakterystyczny dla Jacopo Carove i wywodził się z wczesnobarokowej architektury włoskiej, w której przebrzmiewały jeszcze echa manieryzmu.

1. Miejscowość WILKANÓW	2. Obiekt (nazwa jak w karcie) BUDYNEK BRAMNY W ZESPOLE PAŁACOWYM	3. Zawartość wkładki (nazwa obiektu lub materiału uzupełniającego) c.d. rubryk 12, 13
----------------------------	---	--

Główny wjazd do pałacu, jak już wspomniano, umieszczono w zachodnim budynku bramnym. W jego elewacjach oraz w elewacjach pozostałych łączników umieszczono regularnie i osiowo: okna, ślepe, owalne okulusy oraz otwory wejściowe.

Założenie pałacowe w Wilkanowie w układzie przedstawionym na rycinie z albumu Pompejusa nie przetrwało długo. W 1787 częściowo spłonęło. Gdy w końcu XVIII wieku Althannowie opuścili Wilkanów i osiedli w swych dobrach w Czechach nastąpiła degradacja zespołu pałacowego w Wilkanowie. I do roku 1825 wyburzono część zabudowy zespołu pałacowego. W wyniku tego w latach dwudziestych XIX wieku pozostał tylko pałac i fragment dziedzińca reprezentacyjnego tworzony przez zabudowę frontowej, zachodniej pierzei oraz zabudowę części pierzei północnej i południowej. Do lat 1938 - 1940 wyburzono pozostałą zabudowę południowej pierzei dziedzińca reprezentacyjnego. Pozostawiono budynek bramny w pierzei zachodniej z dwoma zachodnimi pawilonami oraz łącznik pomiędzy pawilonem północno zachodnim a pałacem. Przerwano też przestrzenne powiązania pomiędzy dziedzińcem reprezentacyjnym i folwarkiem, gdyż ten ostatni całkiem wyburzono. W XIX wieku pawilony budynku bramnego użytkowano w celach gospodarczych, m.in. jako lodownię dla schładzania piwa, a łącznik pomiędzy północno zachodnim pawilonem a pałacem był przeznaczony dla urzędników dworskich sprawujących kontrolę nad dzierżawcami dóbr. W związku z czym budynek bramny i łącznik przebudowano wydzielając wewnątrz nowe kondygnacje, przebijając nowe otwory wejściowe w elewacjach. W trakcie tych przebudów zniszczono częściowo wystrój elewacji. W 1899 roku dobudowano do północno zachodniego pawilonu jednokondygnacyjną przybudówkę nakrytą dachem

pulpitowym. Pełniła ona funkcje magazynu i lodowni oraz wykorzystywana była przez dzierżawcę browaru. Projektantem był mistrz budowlany W. Bartsch z Bystrzycy.

Po roku 1945 w trakcie użytkowania zespołu pałacowego przez PGR Długopole i później PGR Domaszków budynek bramny wykorzystywano jako magazyn. W 1972 roku w centrum budynku bramnego znajdowały się magazyn i biura zakładu rolnego. W roku 1983 były tu magazyny i warsztaty rolnicze ZRM PGR. Pawilon północny użytkowano początkowo jako stodołę, a później, około 1983 roku jako garaż, warsztat mechaniczny i kuźnię. W pawilonie zaś południowym przechowywano wcześniej zboże, a później umieszczono w nim hydrofornię oraz magazyn. Obecnie przebudowany budynek bramny nie jest użytkowany.

c.d. rubryki 13

RZUT c.d.

odbywała się zapewne amfiladowo. Nie było nigdy połączenia pomiędzy łącznikiem a pałacem. W XIX w. układ amfiladowy w ramach budynku bramnego i połączenia tego budynku z łącznikiem zlikwidowano. Obecnie go przywrócono.

BRYŁA

Budynek bramny i łącznik są budynkami niepodpiwniczonymi o rozczłonkowanej bryle. Narożne pawilony dwukondygnacyjne, nakryte dachem mansardowym. Przybudówka przy pawilonie północnym jednokondygnacyjna nakryta dachem pulpitowym. Pomiędzy pawilonami jednokondygnacyjny budynek z przejazdem, osłonięty dachem dwuspadowym. Zauważalna jest różnica poziomów pomiędzy pawilonami a budynkiem z przejazdem, który posadowiony jest

niedużej. Łącznik jednokondygnacyjny z dachem dwuspadowym. Dobudówka przy jego elewacji dziedzińcowej nakryta dachem ostrosłupowym, czteropółciowym.

Pawilon północny

MATERIAŁ, KONSTRUKCJA, TECHNIKA

Ściany murowane z kamienia i cegły na zaprawie wapiennej, pokryte tynkami wapiennymi. Ściany obwodowe częściowo skute, wypełnione na nowo ceglami ceramicznymi, pełnymi i bloczkami z betonu lekkiego, od wewnątrz częściowo tynkowane. Nowe ściany działowe z cegły. Wystrój elewacji wykonany w tynku. Nadproża okien I piętra kamienne. Ściany przybudówki ceglane na zaprawie cementowo wapiennej.

Stropy ogniotrwałe WPS na belkach stalowych, dawniej strop ceglany Kleina nad przyziemiem i strop drewniany nad drugą kondygnacją.

Więźba dachowa mansardowa o uproszczonej konstrukcji, ze ścianką kolankową, umocowana w centrum dolnej kondygnacji na murowanym filarze i utworzona tu ze stolców leżących wzmacnianych kleszczami. Druga kondygnacja więźby krokwiowa z dwoma stolcami wspierającymi krótką płatew, tworzącą kalenicę dachu, wzmocniona kleszczami. Nad przybudówką stropodach drewniany, pulpitowy.

Pokrycie dachu z blachy ocynkowanej, płaskiej, dawniej z łupku na gontach. Nad przybudówką stropodach kryty papą na deskach.

Posadzki nowe, cementowe.

Schody ogniotrwałe, betonowe, powrotne, nie wykończone.

Otwory prostokątne z murowanymi węgarami oraz z kamiennymi lub stalowymi nadprożami.

ELEWACJE

Elewacja frontowa, zachodnia trójosiowa, z czytelnymi trzema kondygnacjami. W przyziemiu prostokątne wrota oraz trzy okna zamknięte łukami odcinkowymi. Otwory te umieszczone mijankowo w stosunku do osi górnych kondygnacji. Na elewacji pozostałości dawnych tynków, podziałów pilastrowych i obramień okien najwyższej kondygnacji. Okna dolne nowe, a okna górne stare. Nowy, profilowany gzyms koronujący wyprowadzony w cegle, nietynkowany. Okna dolne bez obramień.

Elewacja boczna, południowa widoczna w niewielkim stopniu ponad dachem budynku z sienią przejazdową. Widoczne pozostałości pilastrowań i ślepe, prostokątne okna z kamiennymi nadprożami.

Elewacja tylna, wschodnia zasłonięta częściowo przez łącznik, przedstawia się podobnie jak elewacja frontowa. Widoczna górna część elewacji z pozostałościami dawnych tynków, podziałów pilastrowych i obramień okien najwyższej kondygnacji. W prawej skrajnej osi dwa okna, górne stare i dolne nowe.

Elewacja boczna, północna widoczna częściowo. Zasłonięta przez przybudówkę. Widoczna górna część elewacji z pozostałościami dawnych tynków, podziałów pilastrowych i obramień okien najwyższej kondygnacji.

WNĘTRZA bezstylowe.

WYPOSAŻENIE – brak

INSTALACJE – brak.

1. Miejscowość W I L K A N Ó W	2. Obiekt (nazwa jak w karcie) BUDYNEK BRAMNY W ZESPOLE PAŁACOWYM	3. Zawartość wkładki (nazwa obiektu lub materiału uzupełniającego) c.d. rubryk 43
-----------------------------------	---	--

Pawilon południowy

MATERIAŁ, KONSTRUKCJA TECHNIKA

Ściany murowane z kamienia i cegły na zaprawie wapiennej, pokryte tynkami wapiennymi. Ściany obwodowe częściowo skute, wypełnione na nowo ceglami ceramicznymi, pełnymi i bloczkami z betonu lekkiego, od wewnątrz częściowo tynkowane. Nowe ściany działowe z cegły. Wystrój elewacji wykonany w tynku. Nadproża okien I piętra kamienne.

Stropy ogniotrwałe WPS na belkach stalowych, dawniej stropy drewniane dzielące wnętrze budynku na cztery kondygnacje.

Więźba dachowa mansardowa o uproszczonej konstrukcji, ze ścianką kolankową, umocowana w centrum dolnej kondygnacji na murowanym filarze i utworzona tu ze stolców leżących wzmacnianych kleszczami. Druga kondygnacja więźby krokwiowa z dwoma stolcami wspierającymi krótką płatew, tworzącą kalenicę dachu, wzmocniona kleszczami.

Pokrycie dachu z blachy ocynkowanej, płaskiej, dawniej z łupku na gontach.

Posadzki nowe, cementowe.

Schody ogniotrwałe, betonowe, powrotne, nie wykończone, dawniej drewniane, drabiniaste.

Otwory prostokątne, z murowanymi węgarami oraz z kamiennymi lub stalowymi nadprożami.

ELEWACJE

Elewacja frontowa, zachodnia trójosiowa, z pozostałościami dawnych tynków, podziałów pilastrowych i obramień okien I piętra. Okna dolne nowe, okna górne stare. Nowy, profilowany gzyms koronujący wyprowadzony w cegle, nietynkowany. Okna dolne bez obramień.

Elewacja boczna, południowa przedstawia się podobnie jak elewacja frontowa. W prawej, skrajnej osi znajduje się otwór wejściowy.

Elewacja tylna, wschodnia przedstawia się podobnie jak elewacja frontowa.

Elewacja boczna, północna widoczna w niewielkim stopniu ponad dachem budynku z sienią przejazdową. Widoczne pozostałości pilastrowań i ślepe, prostokątne okna z kamiennymi nadprożami.

WNĘTRZA bezstylowe.

WYPOSAŻENIE – brak

INSTALACJE – brak.

Budynek z sienią przejazdową (pomiędzy pawilonami)

MATERIAŁ, KONSTRUKCJA TECHNIKA

Ściany na fundamentach z kamienia, murowane z kamienia i cegły na zaprawie wapiennej, pokryte tynkami wapiennymi. Wystrój elewacji wykonany w tynku.

Sklepienie w przejeździe oryginalne, ceglane, kolebkowe z lunetami. W pozostałych wnętrzach stropy ogniotrwałe WPS na belkach stalowych, wsparte na jednym lub dwóch podciągach wzmocnionych murowanymi stropami. Dawniej wnętrze na północ od przejazdu nakryte było drewnianym stropem z dwoma podciągami, a wnętrze na południe od przejazdu – sklepieniem ceglanym, żaglastym rozdzielonym gurtami.

Więźba dachowa krokwiowo jętkowa z dwoma rzędami stolców wspierającymi płatwie pośrednie.

Pokrycie dachu z blachy ocynkowanej, płaskiej, na deskowaniu dawniej z papy na deskowaniu.

Posadzki nowe, cementowe.

Otwory prostokątne, z murowanymi węgarami i nadprożami, lub z nadprożami stalowymi. W połaci dachu zespoły prostokątnych okien połaciowych, uchylne.

ELEWACJE

Elewacja frontowa, zachodnia siedmioosiowa, z pozostałościami dawnych tynków. W centrum portal ujmujący bramę wjazdową zamkniętą łukiem koszowym. Portal tworzą dwie, doprowadzone do gzymsu koronującego lizeny tworzone z przemiannych, tynkowych pseudoboni. Całości dopełniało niegdyś pseudoboniowanie przyłuczy archiwolty bramy wjazdowej. Elewacja zwieńczona nowym, profilowanym gzymsem koronującym wyprowadzonym w cegle, nietynkowanym. Owalne okulusy bez obramień.

Elewacja tylna, dziedzińcowa, wschodnia również siedmioosiowa, z pozostałościami dawnych tynków. W centrum portal jak w elewacji frontowej. Podziały elewacji tworzą doprowadzone do markowanego w tynku belkowania lizeny kształtowane z przemiannych, tynkowych pseudoboni. Elewacja zwieńczona częściowo nowym, i częściowo starym profilowanym gzymsem koronującym wyprowadzonym w cegle oraz nietynkowanym. Niektóre prostokątne okna z kamiennymi nadprożami, a inne bez obramień. W elewacji asymetrycznie umieszczona duża, prostokątna brama.

WNĘTRZA

Bezstylowe z wyjątkiem sieni przejazdowej. W centrum jej ścian umieszczono szerokie, prawie kwadratowe otwory wejściowe, ujęte kamiennymi obramieniami ze skrajną listwą i z guttami. Obecnie zachowane są pozostałości tylko jednego z portali. Oba portale flankowane są dwiema niszami,

posadowionymi na poziomie gruntu i wypełniających też ściany tarczowe lunet. Nisze u podstawy gładkich konch ozdobione gładką przewiązką, przechodzącą dalej w pseudokapitele filarów stanowiących podpory sklepiennych lunet. Sień przejazdowa nakryta sklepieniem kolebkowym z lunetami. Dwoma dużymi urozmaicono centrum sklepienia, a cztery małe umieszczono ponad niszami.

WYPOSAŻENIE – brak

INSTALACJE – częściowo wykonana instalacja elektryczna i kanalizacyjna.

Łącznik łączący budynek bramny i pałac

MATERIAŁ, KONSTRUKCJA TECHNIKA

Ściany murowane z cegły ceramicznej, pełnej i z kamienia, na zaprawie wapiennej, pokryte tynkami wapiennymi. Wystrój elewacji wykonany w tynku. Ściany przybudówki zbudowane z cegły, tynkowane. Nowe ściany działowe, ceglane nie doprowadzone do stropu.

Stropy ogniotrwałe WPS na belkach stalowych. W jednym z wnętrz sklepienie ceglane, żaglaste, wydzielone gurtami.

Więźba dachowa niedostępna. Więźba dachowa nad przybudówką obita od spodu deskami, krokwiowa.

Pokrycie dachu z blachy ocynkowanej, płaskiej.

Posadzki nowe, cementowe oraz drewniane podłogi.

Schody wewnętrzne, wyrównawcze.

Otwory prostokątne z murowanymi węgarami i nadprożami, lub z nadprożami stalowymi. Niektóre okna ślepe.

ELEWACJE

Elewacja frontowa, dziedzińcowa,

1. Miejscowość WILKANÓW	2. Obiekt (nazwa jak w karcie) BUDYNEK BRAMNY W ZESPOLE PAŁACOWYM	3. Zawartość wkładki (nazwa obiektu lub materiału uzupełniającego) c.d. rubryk 13, 18
----------------------------	---	--

południowa z nieregularnym układem prostokątnych okien i otworów wejściowych. Otwory częściowo przebudowane. Nad dwoma wejściami ślady wtórnie zamurowanych dwóch nadświetli. Elewacja zwieńczona nowym, profilowanym gzymsem koronującym wyprowadzonym w cegle i nietynkowanym. Na elewacji zachowały się pozostałości dawnych tynków, malowanych, białych lizen i tynkowych obramień otworów. Płaszczyzny elewacji żółte.

Elewacja tylna, ogrodowa, północna z nieregularnym rozkładem otworów, zwieńczona nowym, profilowanym gzymsem koronującym wyprowadzonym w cegle i nietynkowanym. Zachowane pozostałości dawnych tynków, podziałów tworzonych przez gładkie lizeny i obramień okiennych. Obramieniami tymi ujęto również ślepe okna z malowaną, markowaną, barokową stolarką okienną.

WNĘTRZA bezstylowe
WYPOSAŻENIE – brak
INSTALACJE – brak.

c.d. rubryki 18

Blacharsko Dekarski K. Mazura z Wrocławia (ul. Grabiszyńska 33/76). Remont przerwano w roku 1990 i już go nie zakończono. Obecnie budynek jest niezabezpieczony.

Pawilony

Wnętrza obu pawilonów podzielono na trzy kondygnacje, w których wprowadzono nowe, wtórne podziały. Wzmocniono mury obwodowe budynków, przebito nowe okna na poziomie II nowej kondygnacji, wykonano nowe nadproża otworów, fragmenty ścian zewnętrznych, gzyms koronujący, zrealizowano

nowe ściany działowe, izolację termiczną i przeciwwilgociową, skuto tynki wewnętrzne i częściowo założono nowe, wykonano nowe stropy WPS z zasypką żwirową, zbudowano schody ogniotrwałe, betonowe na belkach stalowych. Wyremontowano więźbę dachową, wykonano nowe jej pokrycie oraz obróbki blacharskie. Brak wykończenia i instalacji.

Budynek z przejazdem

Zachowano dawną dyspozycję pomieszczeń, założono nowe stropy WPS wzmocnione podciągami i słupami. Wykonano nowe tynki wewnętrzne, nowe posadzki, nowy komin i nowe studzienki kanalizacyjne. Wyremontowano dach, wykonano nowe pokrycie dachowe i obróbki blacharskie.

Łącznik

Zbito zmurszałe wewnętrzne tynki i cegły, zerwano większość podłóg, usunięto piece. Zamurowano część okien. Usunięto jedną przybudówkę. Zlikwidowano jedną ścianę działową, wykonano wtórne podziały w dwóch innych wnętrzach (sanitariaty). Wykonano nowe pokrycie dachu i obróbki blacharskie.

Dokumentacja w zbiorach PSOZ w Wałbrzychu

Inwentaryzacja konserwatorska budynku bramnego i łącznika zespołu pałacowego w Wilkanowie, pow. Bystrzyca Kłodzka, PKZ O/Wrocław 1971.

Zespół pałacowy w Wilkanowie, gm. Bystrzyca Kłodzka. Orzeczenie techniczne i mykologiczno budowlane, Wrocław 1983 (wyk. przez Zakład Studyjno Projektowy Nr 7 Politechniki Wrocławskiej);

Zespół pałacowy w Wilkanowie, gm. Bystrzyca Kłodzka. PT Zabezpieczenie obiektu. Konstrukcja, Wrocław 1983 (wyk. przez Zakład Studyjno Projektowy Nr 7 Politechniki Wrocławskiej);

Zespół pałacowy w Wilkanowie, gm. Bystrzyca Kłodzka. PT Zabezpieczenie obiektu. Architektura, Wrocław 1983 (wyk. przez Zakład Studyjno Projektowy Nr 7 Politechniki Wrocławskiej);

Zespół pałacowy. Budynek bramny z pawilonami, Wilkanów. PT Konstrukcja, Wrocław 1987 (wyk. przez Autorskie Pracownie Architektury. Spółdzielnia Pracy Twórczej, Wrocław. Pl. Powstańców Śląskich 20.

Budynek bramny z pawilonami. Założenie pałacowe. Wilkanów, gm. Bystrzyca Kłodzka. PT adaptacji budynku bramnego z pawilonami na mieszkania PT Architektura, Wrocław 1987 (wyk. przez Autorskie Pracownie Architektury. Spółdzielnia Pracy Twórczej, Wrocław. Pl. Powstańców Śląskich 20.

Opinia w sprawie ustalenia wartości zespołu pałacowego w Wilkanowie, 1994 (w zbiorach UMiG Bystrzyca Kłodzka)

c.d. rubryki 19

Stan zachowania budynku bramnego i łącznika w roku 1996

Fundamenty – stan zachowania dobry.

Ściany zewnętrzne – stan zachowania dobry. W ścianach łącznika niektóre okna przebite na otwory wejściowe, wybite dziury w murze. Zniszczone tynki i elementy wystroju elewacji. Zatarte kontury podziałów architektonicznych ze względu na korozję zewnętrznych tynków i zachłapanie nowym tynkiem. Portale i obramienia okienne zachowane częściowo.

Nowe ściany wewnętrzne – stan zachowania dobry.

Nowe stropy – stan zachowania dobry.

Dach i pokrycie – stan zachowania dobry.

Wyposażenie – brak.

Instalacje – częściowo wykonana instalacja elektryczna i kanalizacyjna.

c.d. rubryki 20

budynków powinna być ujednolicona z kolorystyką elewacji pałacu. Zaleca się też odtworzenie malowanych lizen dzielących elewacje łącznika oraz odtworzenie malowideł naśladowujących stolarkę okienną w ślepych oknach w ogrodowej elewacji łącznika.

Spis ilustracji

1. Budynek bramny, widok od zachodu.
2. Rzut poziomy przyziemia budynku bramnego i łącznika.
3. Plan orientacyjny.
4. Plan sytuacyjny.
5. Rzut poziomy przyziemia budynku bramnego i łącznika, stan z 1971 roku, przerys z inwentaryzacji konserwatorskiej.
6. Rzut poziomy przyziemia budynku bramnego i łącznika, stan obecny.
7. Przekrój pawilonu północnego, stan z 1971 roku, przerys z inwentaryzacji konserwatorskiej.
8. Przekrój pawilonu południowego, stan z 1971 roku, przerys z inwentaryzacji konserwatorskiej.
9. Elewacja zachodnia pawilonu południowego, stan z 1971 roku, przerys z inwentaryzacji konserwatorskiej.
10. Pawilon północny, widok od północy.
11. Fragment budynku bramnego i pawilon północny, widok od

1. Miejscowość W I L K A N Ó W	2. Obiekt (nazwa jak w karcie) BUDYNEK BRAMNY W ZESPOLE PAŁACOWYM	3. Zawartość wkładki (nazwa obiektu lub materiału uzupełniającego) c.d. rubryk
-----------------------------------	---	---

południowego zachodu.

12. Portal w elewacji frontowej budynku bramnego.
13. Sień przejazdowa w budynku bramnym.
14. Nisza w ścianie sieni przejazdowej w budynku bramnym, widok w kierunku północno zachodnim.
15. Portal w ścianie sieni przejazdowej w budynku bramnym, widok w kierunku południowym.
16. Portal w elewacji dziedzińcowej budynku bramnego, stan z 1971 roku, reprodukcja rysunku z inwentaryzacji konserwatorskiej.
17. Pawilon południowy, widok od południa.
18. Pawilon południowy, widok od wschodu.
19. Budynek bramny, widok z okien pałacu, od wschodu.
20. Budynek bramny, elewacja dziedzińcowa, widok od południowego wschodu.
21. Łącznik, elewacja dziedzińcowa, widok od południa.
22. Schemat dekoracji ślepego okna w ogrodowej, północnej elewacji łącznika.
23. Zrealizowany projekt przybudówki przy pawilonie północnym (z roku 1899), reprodukcja planu z: Akta majątku Althannów w Międzylesiu, AP Wrocław, sygn. 2900.

1. Miejscowość

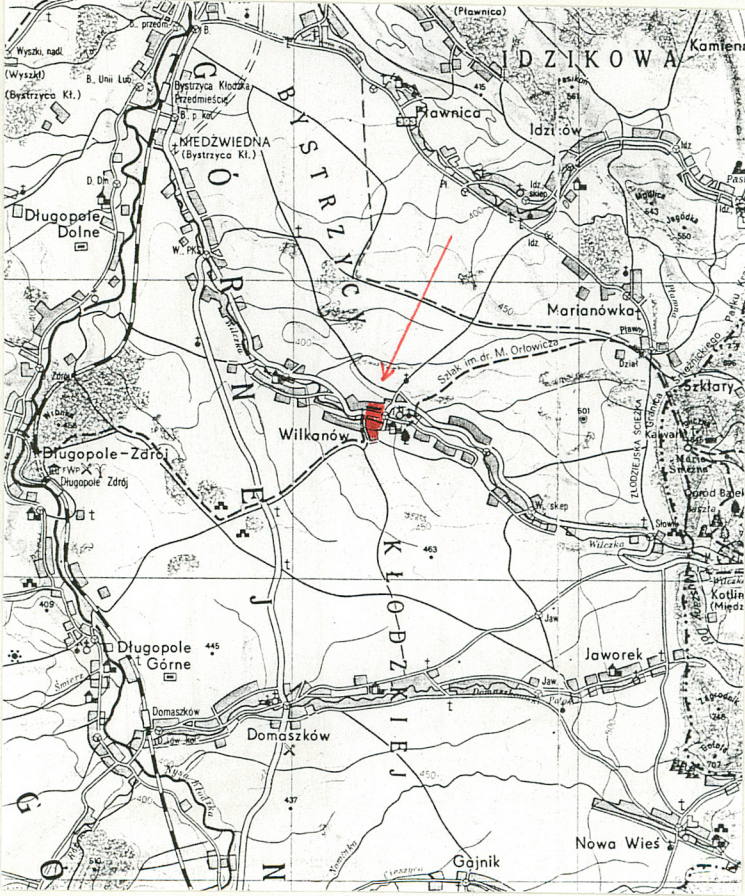
WILKANÓW

2. Obiekt (nazwa jak w karcie)

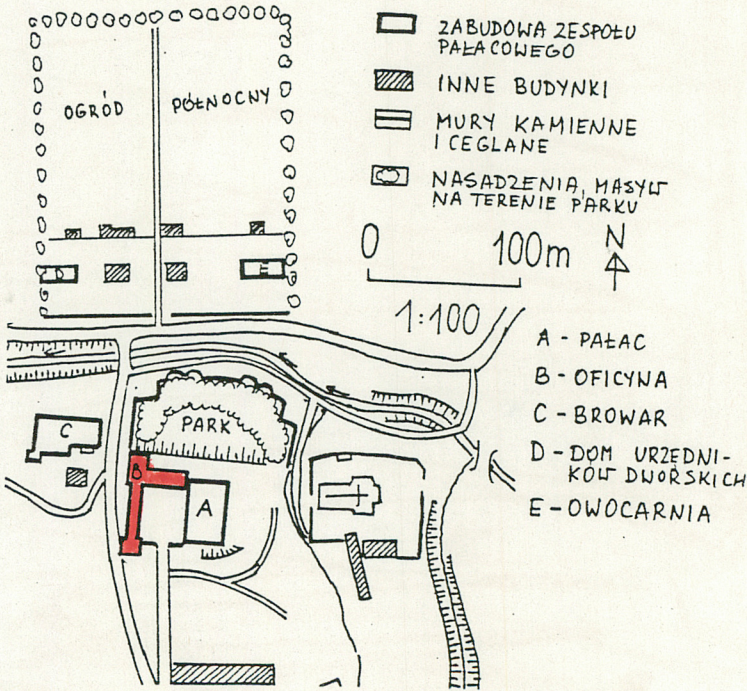
BUDYNEK BRAMNY W ZESPOLE
PAŁACOWYM

3. Zawartość wkładki (nazwa obiektu lub materiału uzupełniającego)

rysunki



3.



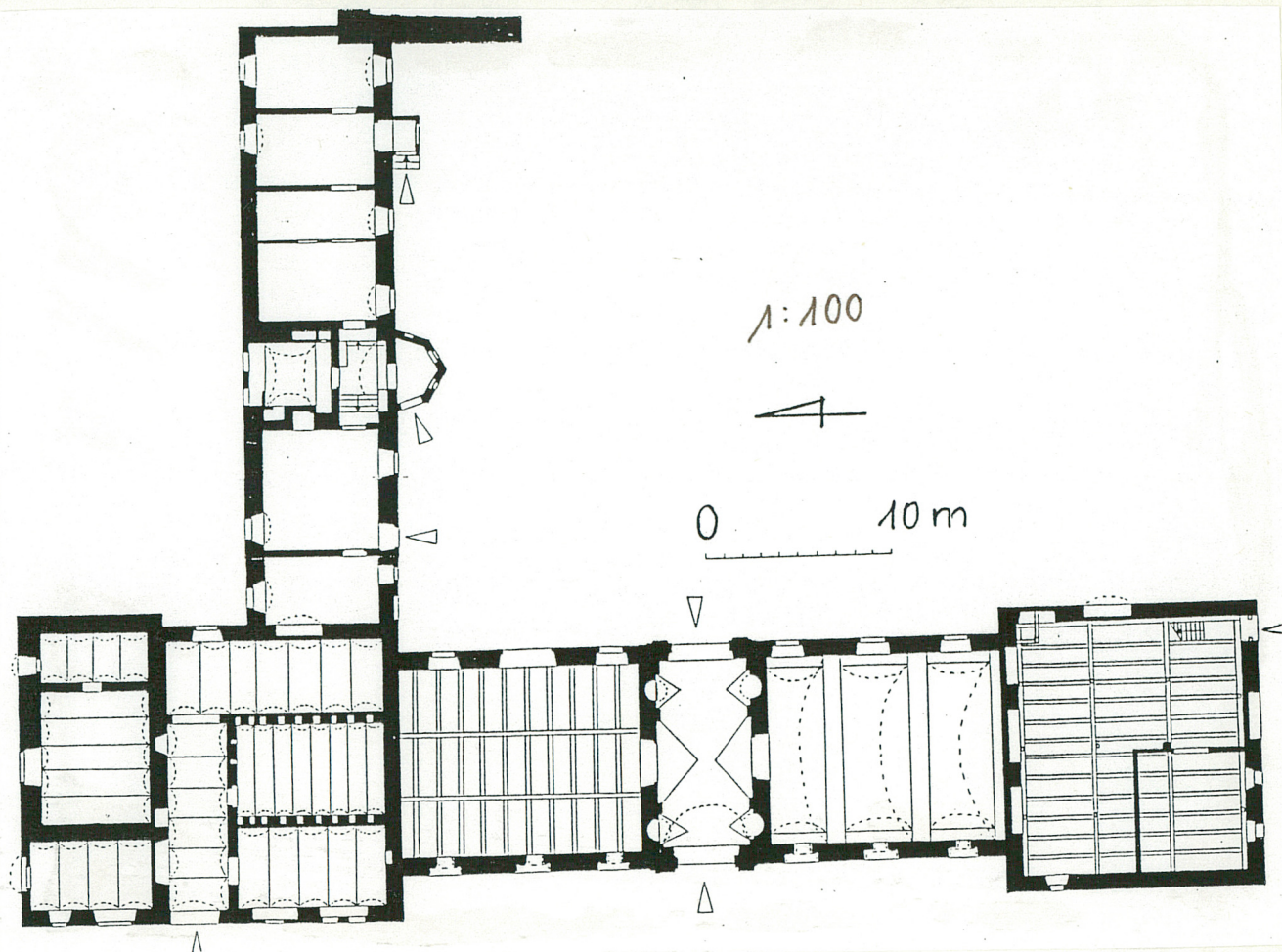
4.

Wkładkę założył: I. Rybka-Ceglecka, IX. 1996
Imię, nazwisko, data

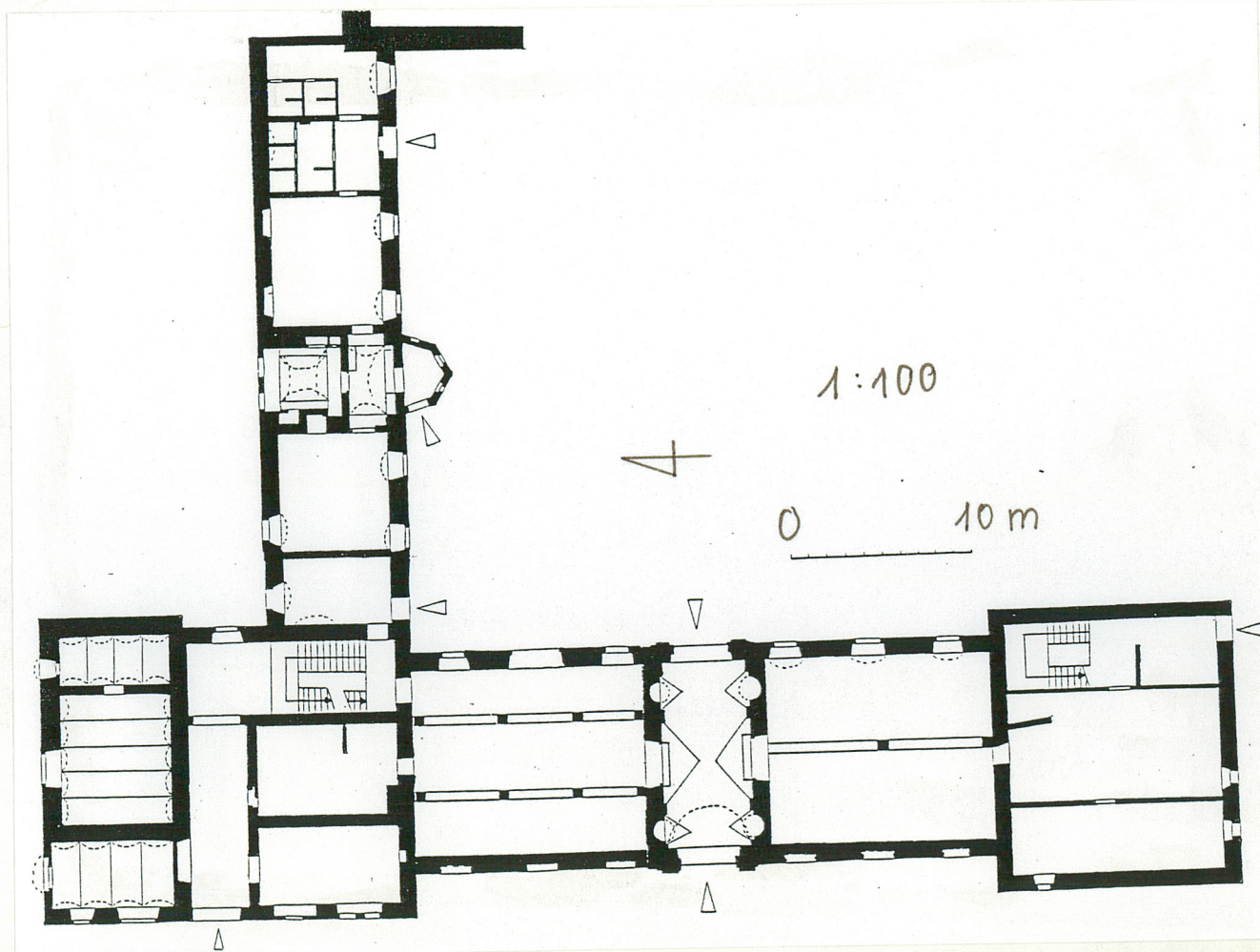
Miejsce przechowywania negatywów:

wzg ńroda ńl 589-91 - 5000 szt

5.



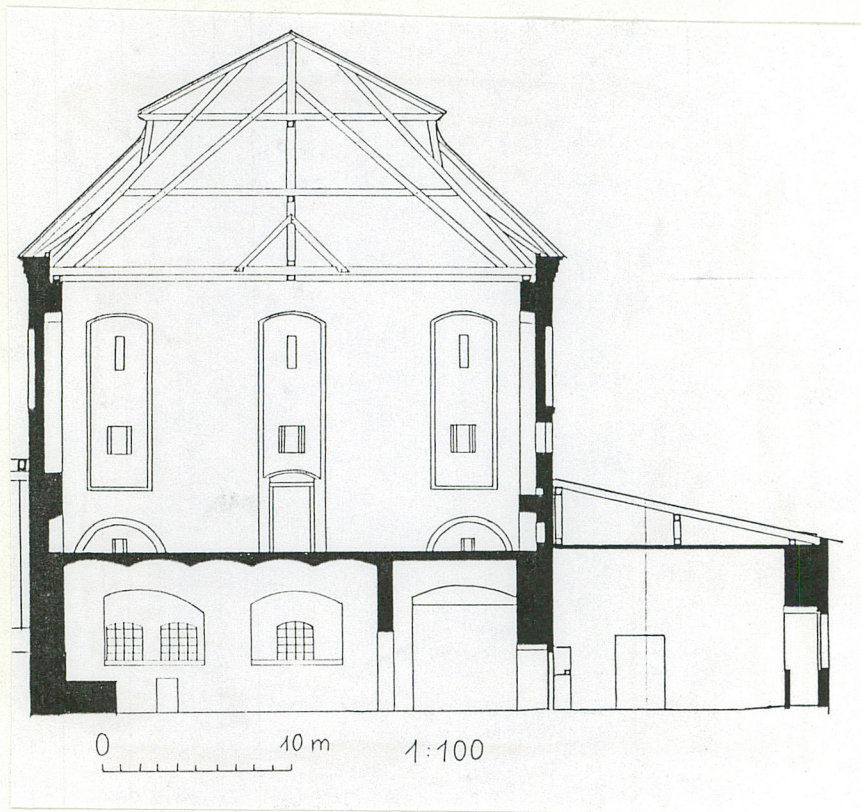
6.



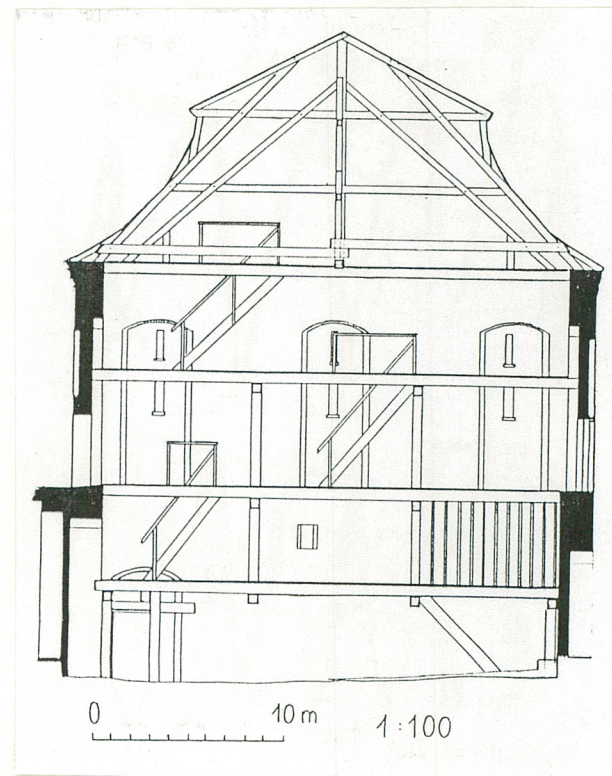
1. Miejscowość
W I L K A N Ó W

2. Obiekt (nazwa jak w karcie)
BUDYNEK BRAMNY W ZESPOLE
PAŁACOWYM

3. Zawartość wkładki (nazwa obiektu lub materiału uzupełniającego)
rysunki



7.



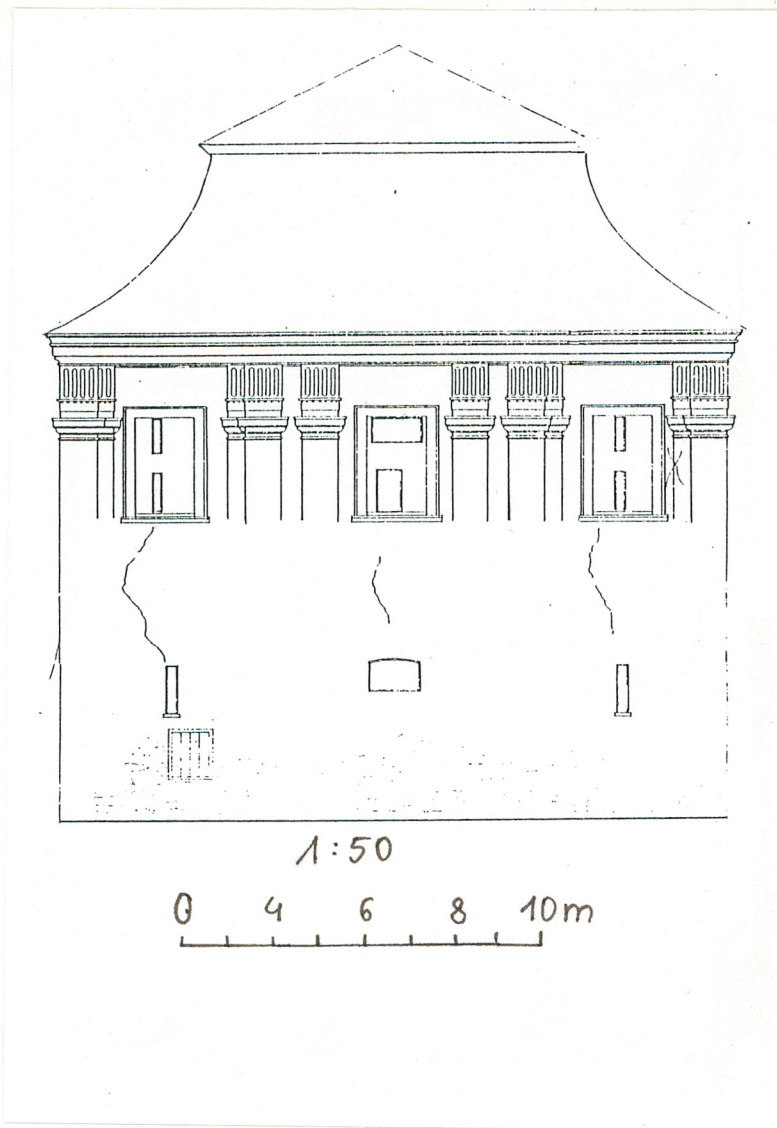
8.

I. Rybka-Ceglecka, IX. 1996

Wkładkę założył:
Imię, nazwisko, data

Miejsce przechowywania negatywów:

wzg 589-91 - 5000 szt



9.

1. Miejscowość

W I L K A N Ó W

2. Obiekt (nazwa jak w karcie)

BUDYNEK BRAMNY W ZESPOLE
PAŁACOWYM

3. Zawartość wkładki (nazwa obiektu lub materiału uzupełniającego)

rysunki, zdjęcia



11.

12.



13.

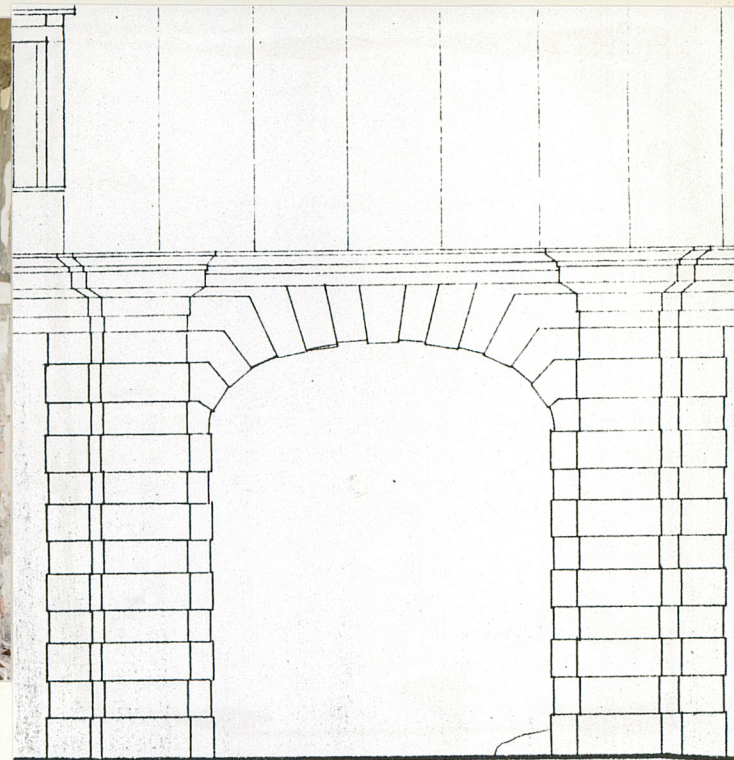
Wkładkę założyła I. Rybka-
Ceglecka, IX.1996



14.



15.



16.



17.

18.



1. Miejscowość

W I L K A N Ó W

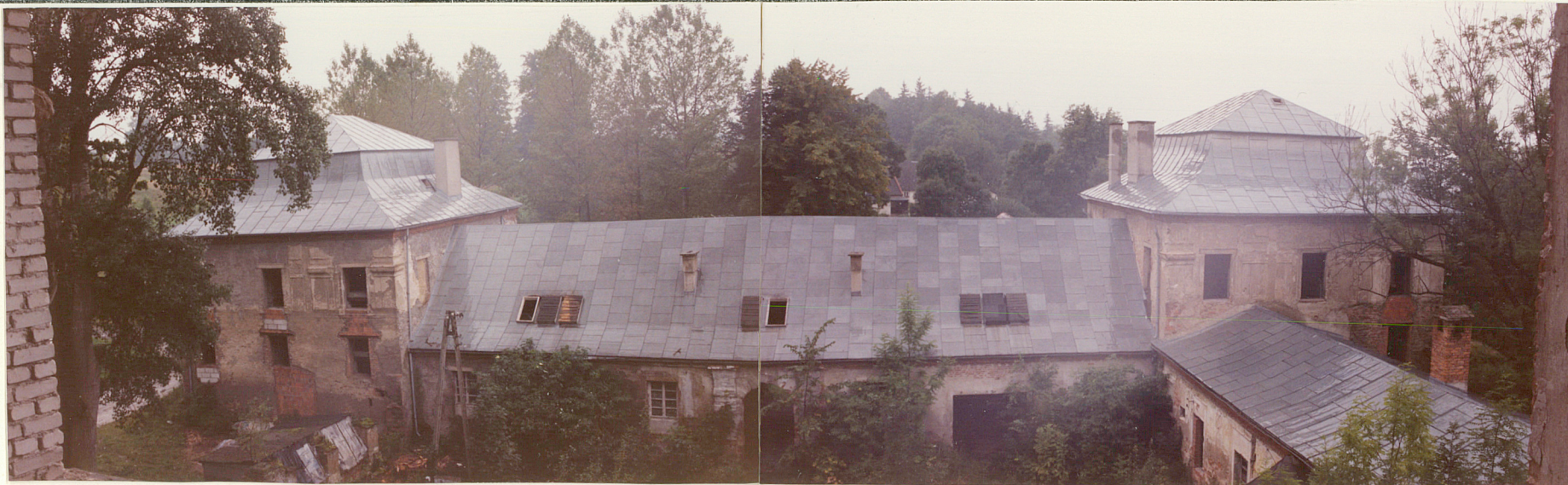
2. Obiekt (nazwa jak w karcie)

BUDYNEK BRAMNY W ZESPOLE
PAŁACOWYM

3. Zawartość wkładki (nazwa obiektu lub materiału uzupełniającego)

zdjęcia, rysunki

19



20.



Wkład

Miejsc

21.



