

1. Obiekt

WIEŻA MIESZKALNO-OBRONNA W OBRĘBIE DÓBR ŚRODKOWYCH
(MITTELHOF) — ob. BUDYNEK GOSPODARCZY

85/2

2. Czas powstania

XV w., 1897, 1935

3. Miejscowość

STARA ŁOMNICA

4. Adres

57-521 Stara Łomnica, nr 72

nr hipoteczny

nr działki geodezyjnej 29

5. Przynależność administracyjna

województwo

wałbrzyskie

gmina

Bystrzyca Kłodzka

pow. kłodzko

6. Poprzednie nazwy miejscowości

Łomnitz (1316), Lomenicz (1404), Alt
Lombnitz (1656) Łomnitz Alt (1765–
1945)

7. Przynależność administracyjna przed 1 VI 1975

województwo

wrocławskie

powiat

Bystrzyca Kłodzka

8. Właściciel i jego adres



9. Użytkownik i jego adres



10. Rejestr zabytków

454/748

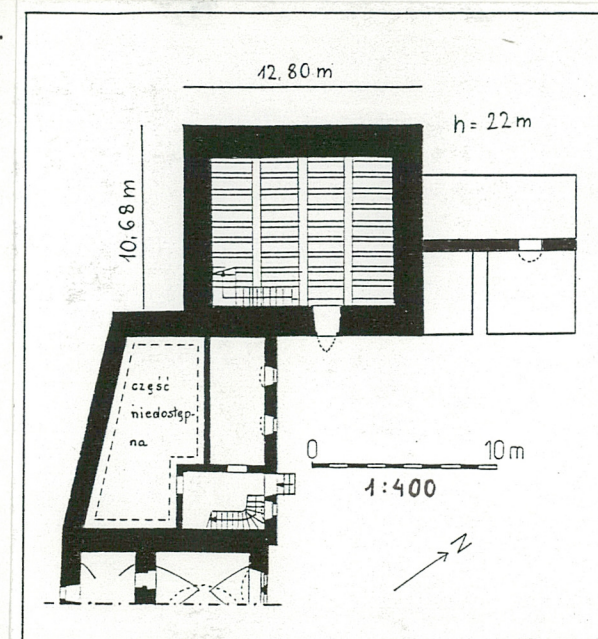
26.09.1960

Nr 751

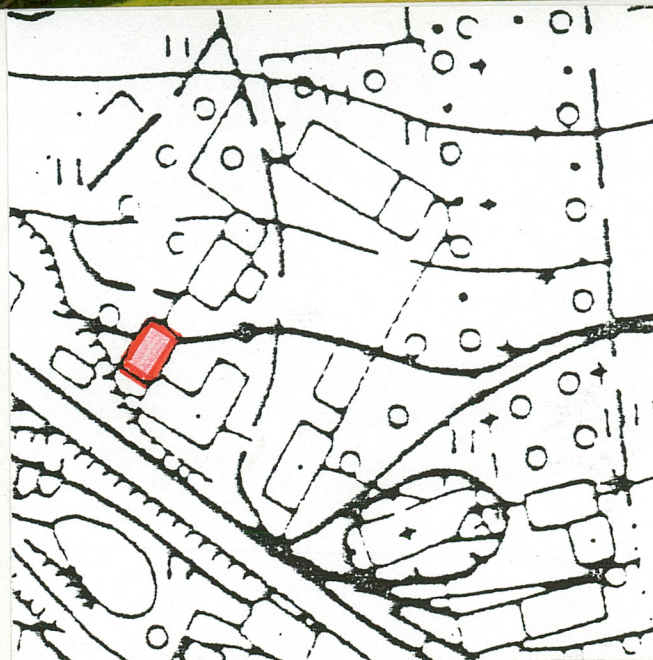
data 27.09.1960



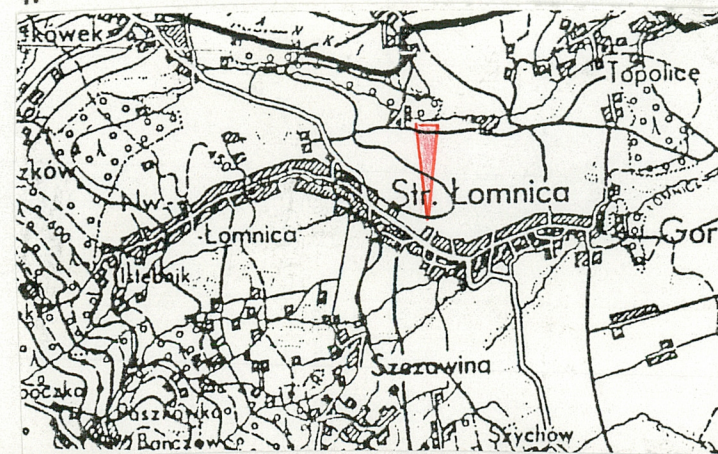
1. 2.



3.



4.



Historia

Skrócone dzieje wsi — patrz: karta zespołu kościelnego w Starej Łomnicy.

Od XIV w. do 1 poł. w. XVI istniały na terenie Starej Łomnicy jedne, znaczniejsze dobra. Ich zaczątkiem były zapewne osiemnastoletnie włości, które w 1341 r. otrzymali od cesarza na własność Nicolaus Panevitz (*Pannwitz*) i jego bracia Wolfram i Tytzo. Tu też wykształciło się gniazdo rodowe nowych linii rodu Pannwitzów. W r. 1398 i na pocz. XV stulecia dobra w Starej Łomnicy należały do rycerza Wolframa de Panvitz i jego braci Ottona oraz Nicolausa. Później, w dwóch pierwszych dziesięcioleciach XV w. posiadali je trzej bracia Conrad, Heinrich i Nickel. Pierwszy z nich, Conrad von Panwitz, wzmiankowany w latach 1409–1428, był właścicielem folwarku z zagrodnikami. W r. 1409 i po 1421 r. posiadał też sędziostwo oraz należący do niego młyn kupiony od Hansa Pannwitza. Po 1421 r. przejął dobra swego brata Heinricha, i w r. 1428 całą swoją majątność zapisał żonie jako oprawę wdowią. Brat Conrada Heinrich von Panwitz, wymieniany w latach 1412–1420, posiadał sędziostwo a także inne, bliżej nieokreślone dobra w Starej Łomnicy, które przekazał Conradowi drogą testamentu. Również Nickel Thamme von Panwitz, brat Conrada i Heinricha, występujący w dokumentach z lat 1410, 1412 i 1428, miał w 1410 r. we wsi czynszowane łany. Nie ma jednoznacznych informacji o dziejach Dóbr Środkowych w 2 poł. XV w. Wiadomo tylko, że w tym czasie trzyłanowe włości w Starej Łomnicy i wieś Szklarkę mieli także Pannwitzowie z Krosnowic. W 1 poł. XVI stulecia wykształciły się w Starej Łomnicy drugie dobra, a w r. 1558 istniały już we wsi trzy majątności: najstarsze Środkowe (*Mittelhof*) oraz młodsze Górne (*Oberhof*) i Dolne (*Niederhof*).

Dalsze dzieje Dóbr Środkowych w Starej Łomnicy (od XVI do XX w.) oraz uwagi o pozostałych włościach — na karcie Dworu Środkowego w Starej Łomnicy.

Można przypuszczać, że w obrębie posiadłości Pannwitzów położonych w centrum wsi powstał w średniowieczu rycerski gródek, na terenie którego została później wzniesiona obecna wieża mieszkalno-obronna, włączona w obwód murów obronnych. Według Grundmanna wieża ta powstała w okresie od XIV w. do pocz. XVI stulecia. Eysymontt natomiast przyjął, że zbudowano ją w 1 połowie wieku XV. Wieżę tę bardzo trudno precyzyjnie wydatować, ze względu na brak, z wyjątkiem prostych, obiegowych obramień otworów, innego detalu architektonicznego.

Sytuacja

Stara Łomnica sąsiaduje od wschodu z Gorzanowem, a od zachodu — z grzbieciem Gór Bystrzyckich. Rozłokowana jest na wysokości 350–520 m n.p.m., na Wysoczyźnie Łomnicy, w Rowie Górnej Nysy i w dolinie potoku Łomnicy oraz jego dopływów. W wyniku tego Stara Łomnica ma układ tarasowy, tworzony przez najwyższą, północną część siedliska, dolinę Łomnicy i najniższą, południową partię siedliska. Na północ od siedliska wsi zarysowuje się płaskowyż Wysoczyzny Łomnicy. Wieś otaczają użytki rolne.

Zespół Dworu Środkowego usytuowany jest w centrum wsi, w północnej, najwyższej położonej części siedliska. Znajduje się na północ od głównej drogi wiejskiej, powyżej jej poziomu, na opadającym ku południowemu zachodowi stoku Wysoczyzny Łomnicy. Od południowego wschodu zespół dworski wydzielony jest bitą, lokalną drogą prowadzącą na cmentarz i sąsiaduje z kościołem. Od południowego zachodu założenie ograniczone zostało główną, wiejską drogą, a od północnego zachodu i północnego wschodu przylega ono do ogrodów użytkowych, cmentarza i pól uprawnych.

Wieża mieszkalno-obronna znajduje się w północno-zachodnim narożniku folwarku, na tyłach Dworu Środkowego, usytuowanego przy południowo zachodniej, frontowej pierzei dziedzińca gospodarczego, który ma zarys wydłużonego czworoboku i założony jest na osi południowy zachód — północny wschód. Wieżę i dwór łączy od południa wysoki, kamienny mur obronny, wznoszący się ponad skarpą opadającą ku głównej, wiejskiej ulicy. Skarpa ta przy wieży wznosi się wyżej, i jest urwista. Ogrodzono ją drewnianym płotem. Do muru obronnego przylegają od strony folwarku obniżone skrzydło dworu oraz jednokondygnacyjowa przybudówka. Po między nimi a istniejącym skrzydłem dworu i wieżą kształtuje się prostokątne podwórce. Do północno-wschodniej elewacji wieży dobudowany jest kamienny mur z furką, zasłonięty drewnianą szopą oraz drewnianymi wiatami. Na wysokości wieży rozpoczyna się zabudowa północno-zachodniej pierzei majdanu.

<p>14. Kubatura</p> <p>2904m³</p>	<p>15. Powierzchnia użytkowa</p> <p>pow. 662 m²</p>	<p>16. Przeznaczenie pierwotne</p> <p>wieża mieszkalno-obronna</p>	<p>17. Użytkowanie obecne</p> <p>budynek gospodarczy</p>
<p>18. Prace budowlane i konserwatorskie, ich przebieg i dokumentacja</p> <p>Współcześnie nie przeprowadzono żadnych prac remontowych.</p>		<p>19. Stan zachowania (fundamenty, ściany zewnętrzne, ściany wewnętrzne, sklepienia, stropy, konstrukcja dachu, wyposażenie i instalacje)</p> <p>Fundamenty — w stanie dobrym</p> <p>Ściany zewnętrzne miejscami zawilgocone, ale ogólnie — w stanie dobrym. W górnej części murów wieży widoczne spękania. Brak tynków zewnętrznych. Tynki wewnętrzne uszkodzone. Widoczne ubytki kamieniarki. Częściowo uszkodzone są schody. W oknach brak stolarki.</p> <p>Stropy uszkodzone.</p> <p>Konstrukcja więźby dachowej — w stanie dobrym.</p> <p>Pokrycie dachowe — miejscami nieszczelne. Zniszczone obróbki blacharskie.</p> <p>Wyposażenie — brak.</p> <p>Instalacje — brak.</p>	
		<p>20. Najpilniejsze postulaty konserwatorskie</p> <p>Ochronie konserwatorskiej podlega bryła wieży i wystrój elewacji wraz z istniejącą kamieniarką. Należy przeprowadzić remont kapitalny wieży, w trakcie którego zaleca się wykonanie badań architektonicznych wieży murów oraz badań archeologicznych w jej otoczeniu. Trzeba zabezpieczyć budynek przed dalszą destrukcją i uszczelnić pokrycie dachowe oraz zasłonić folią wyżej położone okna. Wzmocnić konstrukcję murów w miejscach spękań, wymienić lub naprawić stropy, zbudować nowe schody wewnętrzne oraz wykonać nowe pokrycie dachowe i konserwację kamieniarki. Można rozplanować na nowo wnętrza, ale nie wolno przeprować nowych otworów w elewacjach. Można zachować obecny dach wieży, lub też zbudować według zachowanej ikonografii nowy dwuspadowy dach z naczółkami. Wszystkie projekty związane należy konsultować z WKZ w Wałbrzychu.</p>	

21. Akta archiwalne (rodzaj akt, numer i miejsce przechowywania)

24. Uwagi różne

25. Opracował

tekst Iwona Rybka-Ceglecka, XI. 1997

plany, rysunki Iwona Rybka-Ceglecka, XI. 1997

zdjęcia fotograficzne Iwona Rybka-Ceglecka, IV, IX. 1997

miejsce przechowywania negatywów — u autora zdjęć

22. Bibliografia

Eysymontt K., *Studium historyczno architektoniczne zespołu zabytkowego wsi Stara i Nowa Łomnica (woj. Wałbrzych)*, PKZ Wrocław, 1986, s. 2–4.

Grundmann G., *Burgen, Schlösser und Gutshäuser in Schlesien*, Frankfurt am Main 1982, Bd.I, s. 136.

Heinke A., *Die Grafschaft Glatz*, Breslau 1941, s. 220.

Inwentaryzacja wieży mieszkalno-obronnej w Starej Łomnicy przeprowadzona we wrześniu 1972 r.[...], w zbiorach PSOZ w Wałbrzychu, s. 2.

Hochberg von, *Landrath, Statistische Darstellung des Kreises Habelschwerdt Regierungs Bezirk Breslau Provinz Schlesien*, Habelschwerdt 1869, s. 128–129

Kunst und Denkmalpflege. 2 Veröffentlichung Niederschlesien, Breslau-Lissa 1939, s. 234.
C.d. wkładka nr 3

KARTA PO WYPEŁNIENIU PODLEGA OCHRONIE NA PODSTAWIE PRZEPISÓW PRAWA AUTORSKIEGO

26. Adnotacje o inspekcjach, informacje o zmianach (daty, imiona i nazwiska wypełniających)

23. Źródła ikonograficzne i fotografie (rodzaj, miejsce przechowywania, sygnatury)

Wieżę przedstawiono na obrazie olejnym z 1776 r. znajdującym się w siedzibie parafii w Starej Łomnicy, patrz — karta Dworu Środkowego w Starej Łomnicy

Wieża mieszkalno-obronna, reprodukcja fotografii w: Heinke A., *Die Grafschaft Glatz*, Breslau 1941

Wieża mieszkalno-obronna, reprodukcja fotografii w: Grundmann G., *Burgen, Schlösser und Gutshäuser in Schlesien*, Frankfurt am Main 1982, Bd.I

27. Załączniki

Wkładki do kart ewidencyjnych -4 szt.

1. Miejscowość, gmina, województwo
STARA ŁOMNICA
 gm. Bystrzyca Kłodzka
 woj. wałbrzyskie

2. Obiekt (nazwa jak w karcie)
**WIEŻA MIESZKALNO-OBRONNA
 (MITTELHOF) — ob. BUDYNEK GOSPO-
 DARCZY**

3. Zawartość wkładki (nazwa obiektu lub materiału uzupełniającego)
 C. d. tekstu rubryki 12 Historia i 13 Opis.

c.d. rubryki nr 12 Historia

Najbardziej interesująco prezentuje się wydłużone, prostokątne okno, stosowane na początku XV w., czego przykładem jest zamek Točník w Czechach, zbudowany w latach 1401–1408 (il. 9). Uderza też daleko idące uproszczenie architektury łomnickiej wieży (il. 7–8, 10). Dlatego można ją datować ogólnie na XV w. Wieża zbudowana na planie czworoboku zbliżonego do kwadratu była wewnątrz dość przestronna. Wypełniały ją na każdej kondygnacji jednoprzestrzenne wnętrza nakryte stropami (z paroma podciągami), połączone jednobiegowymi, przyściennymi schodami. Wnętrza mieszkalne i izba reprezentacyjna znajdowały się na wyższych kondygnacjach. Wieżę osłaniał najprawdopodobniej wysoki dach dwu- lub czterospadowy, jak np. wieże mieszkalne w Siedlęcinie, w województwie jeleniogórskim, w Żelaźnie koło Kłodzka, czy też w Biestrzykowie pod Wrocławiem. Wieża w Starej Łomnicy należała oczywiście do założen większych, obok których powstawały także i znacznie mniejsze, takie jak np. wieża w Trzebieszowicach, znajdująca się obecnie w ramach „Czerwonego Dworu”.

Mieszkalno-obronna wieża w Łomnicy była zamieszkiwana nadal w 1 poł. XVI w., do czasu budowy nowego dworu. Dwór ten, znajdujący się na wschód od wieży został dostawiony do istniejącego muru obronnego, otrzymał prosty, tradycyjny układ przestrzenny i charakteryzował się połączeniem części mieszkalnej i gospodarczej pod jednym dachem. Poprzez przestrzenne powiązanie z wieżą współtworzył założenie o charakterze małego zamku rycerskiego.

Po wzniesieniu dworu starą wieżę opuszczono i zaczęto użytkować na cele gospodarcze. Nie zaprzestano jednak modernizacji. Przemurowywano otwory, a przed 1776 r. założono nad wieżą nowy dach, dwuspadowy z jednym lub dwoma naczółkami. W XVIII w. istniała także przy murze obronnym oraz pomiędzy dworem i wieżą dwukondygnacyjowa przybudówka nakryta dwuspadowym dachem.

Prawdopodobnie w 4 ćw. XIX w. urządzono w wieży wnętrza mieszkalne przeznaczone zapewne dla najemnych pracowników, zatrudnianych w folwarku, w związku z czym wymieniono część stropów i schody. W r. 1897 podwyższono nieco elewację frontową i założono obecny dach pulpitowy. Renowację wie-

ży przeprowadzono w 1935 r. Oddano ją też wówczas pod opiekę burmistrza Bystrzycy Kłodzkiej.

Nie wykluczone, że w trakcie odnawiania wieży obniżono krótkie skrzydło dworu i przebudowano przybudówkę, co wynikało z ich złego stanu technicznego, lub też ze względów konserwatorskich. Usunięcie bowiem tej zabudowy poprawiało ekspozycję wieży i kamiennego muru obronnego.

Obecnie wieża jest częściowo wykorzystywana jako stodoła.

c.d. rubryki nr 13 Opis

Materiał, konstrukcja, technika

Ściany.

Ściany zewnętrzne murowane z kamienia (piaskowca) na zaprawie wapiennej, od zewnątrz tynkowane, obecnie z pozostałościami tynku. Zachowane częściowo tynki wewnętrzne. Nowsza część korony murów wykonana z kamienia i cegły. Wystrój elewacji tworzą kamienne obramienia otworów (portal, obramienia okienne).

Sklepienia i stropy.

Kondygnacje nakryta drewnianymi stropami belkowymi z podciągami. Nad drugą kondygnacją strop belkowy z trzema podciągami umocowanymi w ścianach i na wmurowanych w nie kamiennych konsolach (il. 15). Na wyższych kondygnacjach wnętrza osłonięte także drewnianymi stropami belkowymi, od spodu odeskowanymi i otynkowanymi. Pod sufitami widoczne podciągi.

Wieżba dachowa i pokrycie dachu.

Wieżba dachowa krokwiowa. Wiązary o przekroju trójkąta prostokątnego złożone z krokwi i belek tworzących ramy, usztywnione trzema słupami. Pokrycie dachowe z blachy.

Posadzki, podłogi.

W przyziemiu polepa. Na piętrach podłogi deskowe.

Schody.

Schody wewnętrzne, drewniane, jednobiegowe, drabiniaste, przyścienne, odrębne dla każdej kondygnacji.

Okna i otwory.

Węgarty i nadproża okien oraz otworów wejściowych murowane. Nisze okienne jednostronnie rozglifione, prostokątne i zamknięte łukami odcinkowymi. Niektóre nisze zamknięte łukami ostrymi.

Rzut

Wieża wzniesiona na planie czworoboku wypełniona jest na każdej kondygnacji jednoprzestrzennymi wnętrzami. Komunikacja pionowa w budynku odbywa się poprzez drewniane, jednobiegowe, drabiniaste, przyścienne schody, odrębne dla każdej kondygnacji.

Bryła

Nie podpiwniczona, pięciokondygnacyjowa wieża nakryta jest dachem pulpitowym.

Wnętrze

Wnętrza oświetlone niewielkimi, prostokątnymi oknami, umieszczonymi w głębokich, jednostronnie rozglifionych niszach okiennych. Lokalności nakryte stropami belkowymi z podciągami oraz stropami z sufitami z widocznymi podciągami — bezstylowe. W ścianie na drugiej kondygnacji zachowane proste, nie dekorowane, kamienne konsole wspierające podciągi (il. 16).

Elewacje

Elewacja frontowa, południowo-wschodnia pozbawiona jest tynku i przepruta różnej wielkości otworami (prostokątnymi, o łuku ostrym i pełnym), rozłożonymi nieregularnie. Brak artykulacji elewacji. Ostrołuczny otwór wejściowy umieszczono asymetrycznie. Ujęto go kamiennym obramieniem ze sfazowanym narożem (il. 7). Okna zaopatrzone w kamienne obramienia z kamiennych ciosów. Wyróżnia się tu bardziej okazałe wydłużone, prostokątne okno (il. 6, 8–10).

Elewacja boczna, południowo-zachodnia zwieńczona trójkątnym szczytem (trójkąt prostokątny), pozbawiona tynku, przepruta prostokątnymi, małymi oknami blisko korony murów, rozłożonymi nieregularnie. Dwa prostokątne okna zbliżone do kwadratu i jedno prostokątne wydłużone w obramieniach z kamiennych ciosów (il. 13).

Podobnie prezentuje się druga elewacja boczna, północno-wschodnia, pozbawiona tynku, przepruta prostokątnymi, małymi oknami blisko korony murów, rozłożonymi nieregularnie. Okna prostokątne zbliżone do kwadratu w obramieniach z kamiennych ciosów (il. 14).

Elewacja tylna, północno-zachodnia, pozbawiona tynku, przepruta na wysokości drugiej kondygnacji trzema małymi, prostokątnymi oknami rozłożonymi w szeregu. Okna prostokątne, wąskie w obramieniach z kamiennych ciosów (il. 14).

Wypośażenie

Brak wypośażenia. Zachowane drewniane, opierzone drzwi w portalu.

Instalacje

Brak

1. Miejscowość, gmina, województwo STARA ŁOMICA gm. Bystrzyca Kłodzka woj. wałbrzyskie	2. Obiekt (nazwa jak w karcie) WIEŻA MIESZKALNO-OBRONNA (MITTELHOF) — ob. BUDYNEK GOSPO- DARCZY	3. Zawartość wkładki (nazwa obiektu lub materiału uzupełniającego) C. d. tekstu rubryki 22 Bibliografia i Spis ilustracji.
---	--	---

C.d. rubryki 22

Bibliografia

- Stillfried - Rattonitz, R., Grafen von Alcantara, *Beiträge zur Geschichte des schlesischen Adels*, Berlin 1864, współopr. z: Stillfried - Rattonitz, R., *Grafen, Grafen von Alcantara, Erläuternde Anmerkungen zum Ältesten Glätzer Amtsbüchle, Den Adel des Glätzer Landes betreffend*, Berlin 1864, s. 95–97, 112..
- Rybka-Ceglecka I., Boguszewicz M., Wiśniewska D., *Studium środowiska kulturowego gminy Bystrzyca Kłodzka, woj. wałbrzyskie*. ROSIOŚK Wrocław 1995, T. II, cz. 2, s. 230–231.
- Volkmer, Hohaus, *Geschichtsquellen der Graffschaft Glatz, Erster Band, Urkunden und Regesten zur Geschichte der Grafschaft Glatz bis zum Jahre 1400*, Habelschwerdt 1883, s. 36, 68, 69, 87, 88, 151.
- Volkmer, Hohaus, *Geschichtsquellen der Graffschaft Glatz, Zweiter Band, Urkunden und Regesten zur Geschichte der Grafschaft Glatz von 1401 bis 1500*, Habelschwerdt 1888, s. 37, 43, 44, 77, 113, 138, 142, 416, 419, 461, 463, 475, 496, 514.

Spis ilustracji

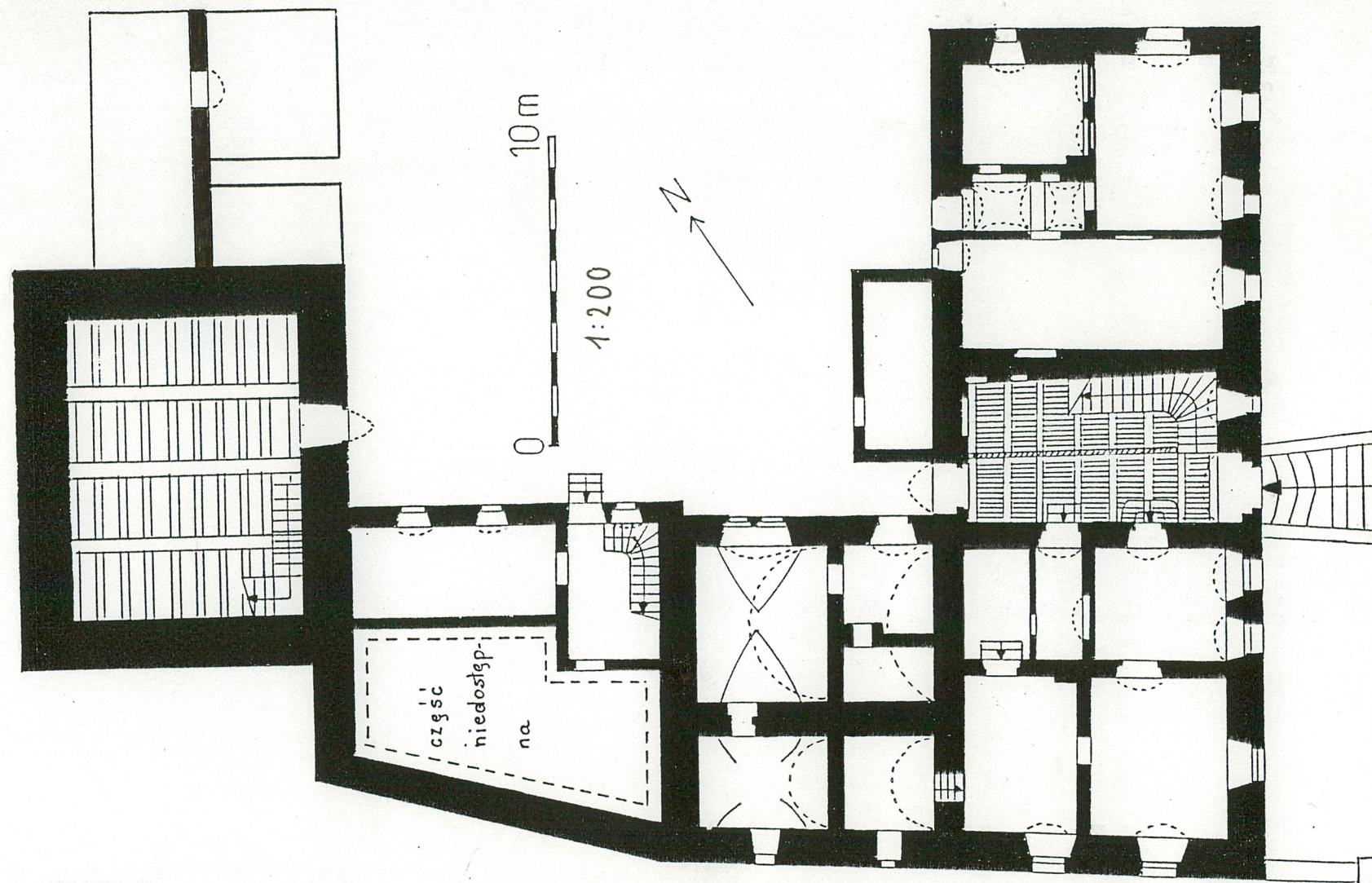
1. Wieża mieszkalno-obronna, widok od północnego wschodu.
2. Rzut poziomy wieży mieszkalno-obronnej.
3. Plan sytuacyjny I, reprodukcja fragmentu podkładu geodezyjnego w skali 1: 2500.
4. Plan orientacyjny, reprodukcja mapy w skali 1: 100 000.
5. Rzut poziomy wieży mieszkalno-obronnej i dworu.
6. Plan sytuacyjny II, reprodukcja rysunku w skali 1 : 2500.
7. Wieża mieszkalno-obronna, elewacja frontowa, widok od wschodu.
8. Wieża mieszkalno-obronna, portal w elewacji frontowej.
9. Wieża mieszkalno-obronna, okno w elewacji frontowej.
10. Wieża mieszkalno-obronna, okno w elewacji frontowej.
11. Wieża mieszkalno-obronna, okno w elewacji frontowej.
12. Wieża mieszkalno-obronna, widok od północnego wschodu.
13. Wieża mieszkalno-obronna, widok od południa, reprodukcja zdjęcia z kwietnia 1994. Fot. G. Grajewski.
14. Wieża mieszkalno-obronna, widok od północy, reprodukcja zdjęcia z kwietnia 1994. Fot. G. Grajewski.
15. Wieża mieszkalno-obronna, wnętrze na drugiej kondygnacji, widok w kierunku północno-zachodnim.
16. Wieża mieszkalno-obronna, wnętrze na drugiej kondygnacji, widok w kierunku północnym.

1. Miejscowość STARA ŁOMNICA
 2. Gmina Bystrzyca Kłodzka
 3. Województwo wałbrzyskie

4. Obiekt (nazwa jak w karcie)
**WIEŻA MIESZKALNO-OBRONNA W OBRĘBIE
 DÓBR ŚRODKOWYCH (MITTELHOF) - ob.
 BUDYNEK GOSPODARCZY**

5. Zawartość wkładki (nazwa materiału uzupełniającego)
rysunki, fotografie

5.



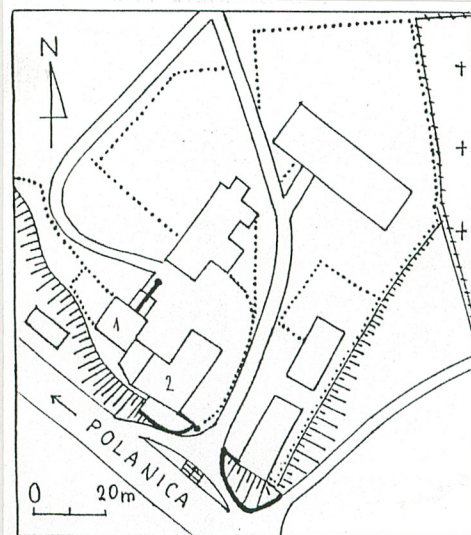
Wkładkę założył:

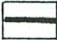

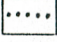
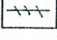
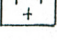
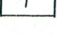

I. Rybka-Ceglecka

Miejsce przechowywania negatywów:

X.1997

6.



-  MURY OPOROWE
-  MURY Z BRAMAMI
-  OGRODZENIA DREW.
-  OGRODZENIA MET.
-  CMENTARZ
-  1 WIEŻA
-  2 DWÓR



7.



8.

9.



10.



11.



12.

1. Miejscowość.....STARA ŁOMNICA.....
2. Gmina.....Bystrzyca Kłodzka.....
3. Województwo.....wałbrzyskie.....

4. Obiekt (nazwa jak w karcie)

WIEŻA MIESZKALNO-OBRONNA W OBRĘBIE
DÓBR ŚRODKOWYCH (MITTELHOF) - ob.
BUDYNEK GOSPODARCZY

5. Zawartość wkładki (nazwa materiału uzupełniającego)

fotografie

13.



14.



15.



16.



Wkładkę założył: I. Rybka-Ceglecka, X. 1997
(imię, nazwisko, data)

Miejsce przechowywania negatywów: