

1. Obiekt

Budynek mieszkalny

2. Czas powstania

1 ćw. XIX w./
4 ćw. XIX w.

3. Miejscowość

BOGATYŃA MARKOCICE

11. Zdjęcia, plan sytuacyjny, rzuty

4. Adres

ul. Główna nr 26

nr hipoteczny

5. Przynależność administracyjna

województwo jeleniogórskiegmina Bogatynia

6. Poprzednie nazwy miejscowości

niem. Markendorf

7. Przynależność administracyjna
przed 1.VI.1975województwo wrocławskiepowiat zgorzelecki

8. Właściciel i jego adres

M.Z.B.M. w Bogatyni

ul. II Armii W.P. nr 20

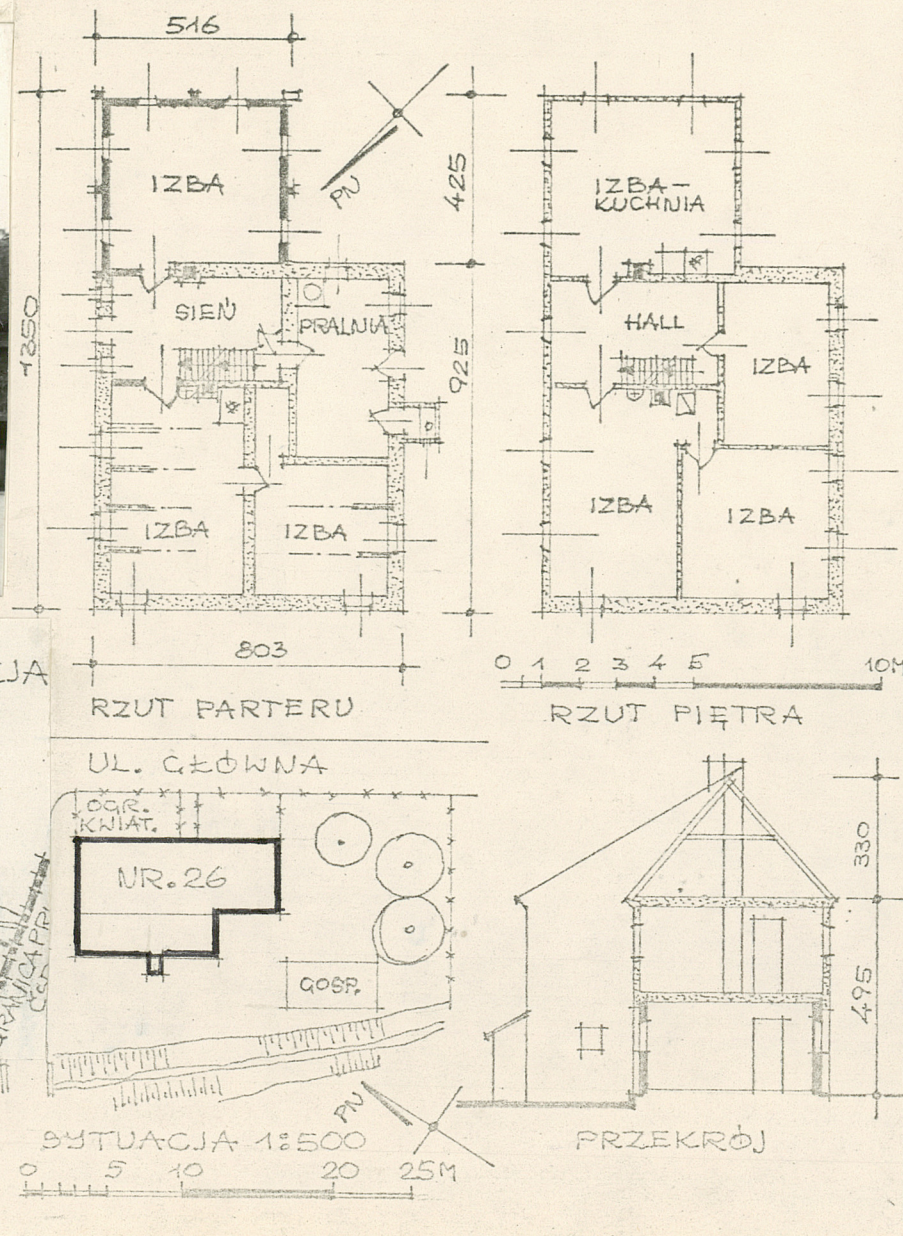
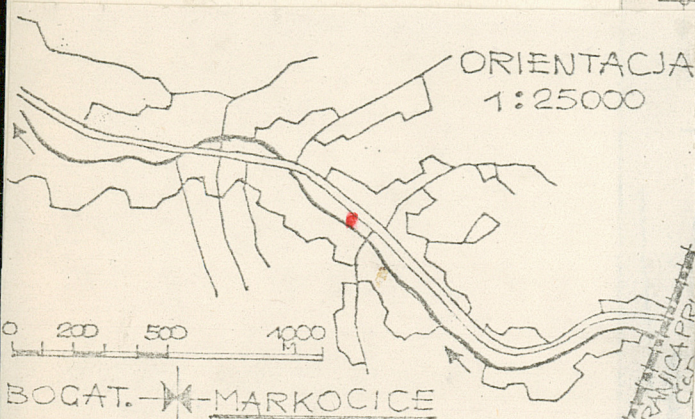
9. Użytkownik i jego adres

lokatorzy

10. Rejestr zabytków

Nr

data

530/17 data 23.10.1978
skierowane - 23.03.2011

autor zdjęć Alicja Bachmińska
data wykonania VIII. 1979r.
miejsce przechowywania negatywów
u autorki - Wrocław

12. Autorzy, historia obiektu, określenia stylu.

Autor nieznany.

Forma budynku charakterystyczna dla regionalnego, przysłupowego budownictwa śląsko - łużyckiego.

13. Opis (sytuacja, materiał i konstrukcja, rzut, bryła, elewacje, dach, wnętrze wyposażenie, instalacje)

Budynek mieszkalny, szerokofrontowy, piętrowy częściowo podpiwniczony, usytuowany kalenicowo do ulicy.

Działkę od pñ. ogranicza ulica, od pñd. brzeg rz. Miedzianka, po zachodniej stronie budynek przylega do lokalnej drogi. Parcela ogrodzona drewnianym płotem ze sztachet i użytkowana na uprawy warzywne oraz kwiatowe.

Budynek ma w parterze sieni, izby położone po obu jej stronach oraz pralnię od strony podwórza gospodarczego i ustęp suchy.

Piętro całkowicie wykorzystane na izby. Konstrukcja zrębowa zachowała się w izbie od wschodu, pozostałe ściany tej kondygnacji są murowane z kamienia i cegły. Piętro szachulcowe i z muru pruskiego, wąskoprzęsłowe, długomieczowe.

Wszystkie stropy są drewniane, w większości otynkowane. Schody piwniczne murowane, a biegi z parteru na piętro i strych - drewniane, policzkowe.

Więźba dachowa dwuspadowa, jętkowa, o spadku ok. 50°, pokryta dachówką karpiówką ceramiczną. Szczyt opierzony deskami, rynny i rury spustowe z blachy ocynkowanej.

Podłogi w izbach drewniane, w sieni posadzka terrakota, a w pralni cementowa. Okna krosnowe, częściowo ze skrzydłami zimowymi, drzwi płycinowe. Ogrzewanie wewnątrz trzonami piecowymi i kuchennymi stałymi oraz przenośnymi.

Budynek podłączono do wiejskiej sieci wodociągowej i elektrycznej, kanalizacja lokalna.

Ściany zewnętrzne szachulcowe zatarte, a murowane otynkowane gładką wyprawą.

14. Kubatura	15. Powierzchnia użytkowa	16. Przeznaczenie pierwotne	17. Użytkowanie obecne
582 m ³	121,50 m ²	dom tkacza wiejskiego	mieszkalne
18. Prace budowlane i konserwatorskie, ich przebieg i dokumentacja		<p>19. Stan zachowania (fundamenty, ściany zewnętrzne, ściany wewnętrzne, sklepienia, stropy, konstrukcje dachowe, pokrycie dachu, wyposażenie i instalacje)</p> <p>Ściany fundamentowe oraz ściany murowane parteru i piętra bez spękań lub odkształceń. Zrąb i drewno szkieletu lokalnie porażone przez owady. W wyniku remontu przeprowadzonego prawdopodobnie w okresie międzywojennym dokonano częściowo sztukowania uszkodzonych słupów oraz zastąpienie jednego z nich murem z cegły. Część pld.-wschodnia bud. pochodzi z końca XIX w.</p> <p>Więźba bez odkształceń, pokrycie z brakującymi dachówkami. Rynny i rury spustowe znajdują się w dobrym stanie.</p> <p>Wnętrza dobrze utrzymane, ze śladami bieżących remontów i drobnych modernizacji. Stolarka w większości niedawno wymieniona nie wykazuje uszkodzeń.</p> <p>Instalacje są czynne, w dobrym stanie.</p>	
20. Najpilniejsze postulaty konserwatorskie			
Naprawić pokrycie dachowe, drewno więźby, szkieletu i zrębu zabezpieczyć środkami owadobójczymi.			

21. Akta archiwalne (rodzaj akt, numer i miejsce przechowywania)

22. Bibliografia

23. Źródła ikonograficzne i fotografie (rodzaj, miejsce przechowywania, sygnatury)

24. Uwagi różne

25. Wypełnił

Alicja Bachmińska
VIII.1979r.

26. Sprawdził