

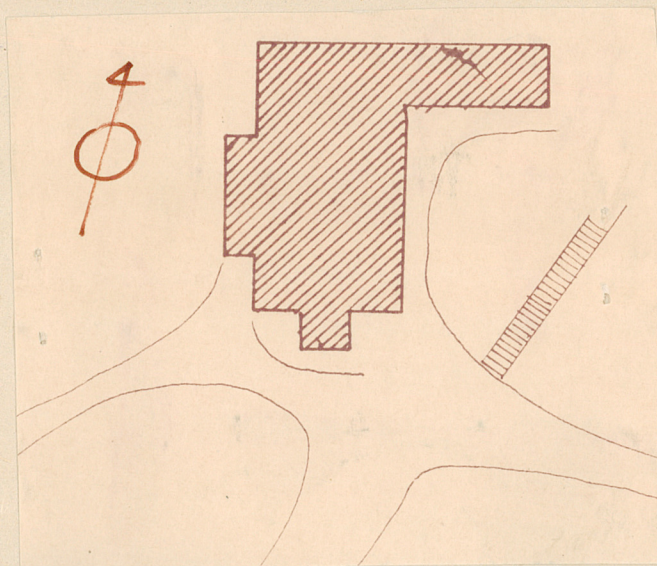
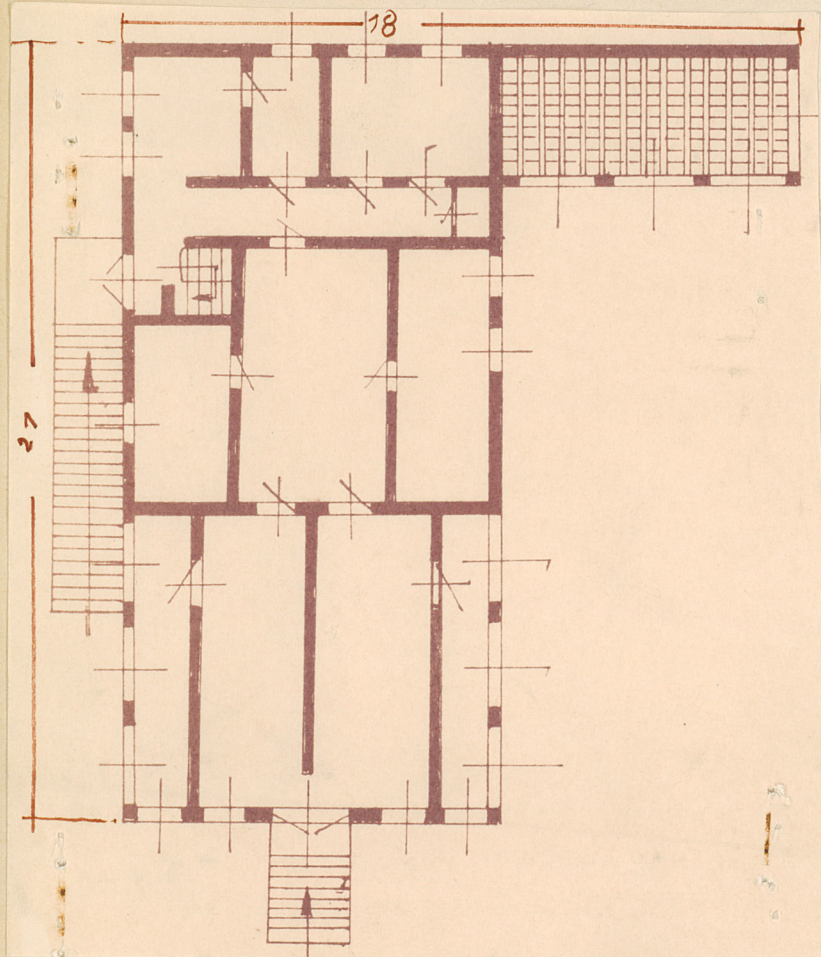
1. Obiekt

D.W. LESNIK

STAJNIA, host. hotel

2. Czas powstania
18493. Miejscowość
MIEDZYGORZE

11. Zdjęcia, plan sytuacyjny, rzuty



4. Adres

ul. Wojska Polskiego 3

nr hipoteczny _____

5. Przynależność administracyjna

gmina bystrzyca Kłodzka

woj. wrocławskie wałbrzyskie

pow. wrocławski

6. Poprzednie nazwy miejscowości

Wolfelsgrund

7. Przynależność administracyjna
przed 1 VI 1975r.

pow. bystrzycki

woj. wrocławskie

8. Właściciel i jego adres

Związek Zawodowy Leśników
FWP Łądek Zdrój

9. Użytkownik i jego adres

FWP Łądek Zdrój 57540

10. Rejestr zabytków

Nr _____ data _____

autor zdjęć
data wykonania
miejsce przechowywaniaJan Żelbromski
5.08.1976.

1. Obiekt

D.W. LESNIK

STAGNIA, host. hotel

2. Czas powstania
18493. Miejscowość
MIEDZYGORZE

4. Adres

ul. Wojska Polskiego 3

nr hipoteczny _____

5. Przynależność administracyjna

gmina bystrzyca Kłodzka

woj. wrocławskie wałbrzyskie

pow. kłodzko

6. Poprzednie nazwy miejscowości

Wolfelsgrund

7. Przynależność administracyjna
przed 1 VI 1975r.

pow. bystrzycki

woj. wrocławskie

8. Właściciel i jego adres

Związek Zawodowy Leśników

FWP Łądek Zdrój

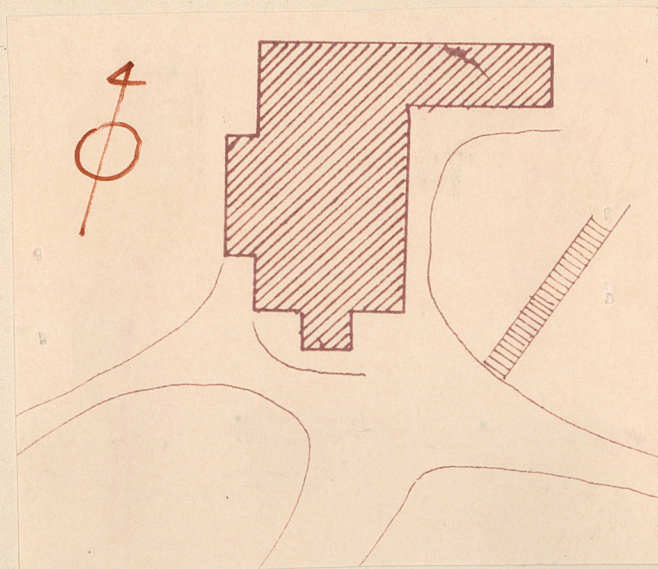
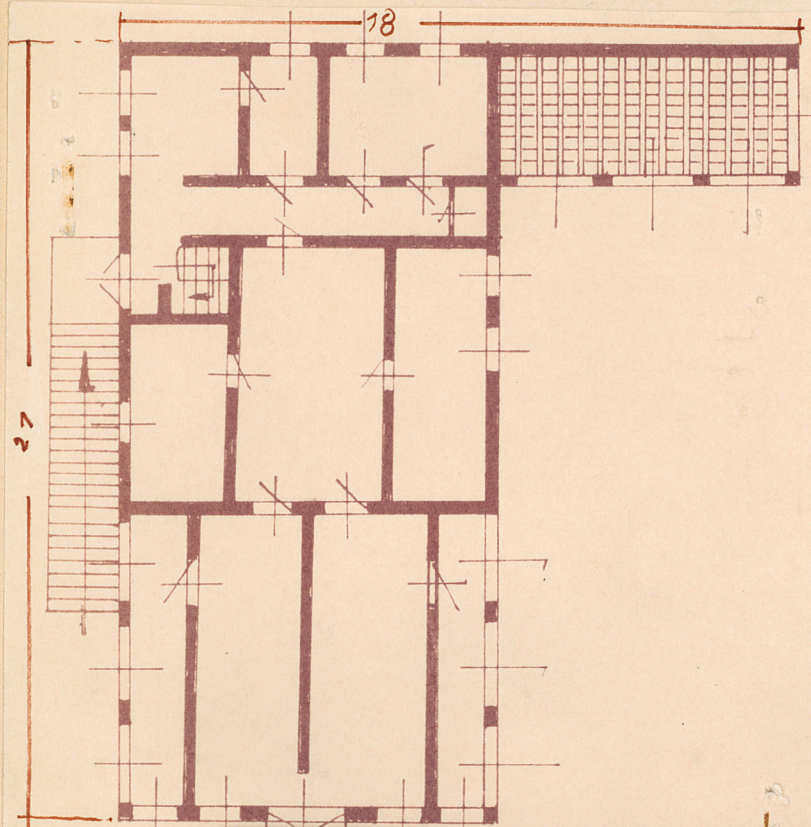
9. Użytkownik i jego adres

FWP Łądek Zdrój 57540

10. Rejestr zabytków

Nr _____ data _____

11. Zdjęcia, plan sytuacyjny, rzuty

auto
data
miejsce

12. Przeznaczenie pierwotne
stajnie , hotel "Weiss"

14. Autorzy i historia obiektu

1740 - dół przeznaczony na stajnie
1849 - dobudowa górnej kondygnacji
1869 - wydzierżawiony przez J. Weissa i
zamieniony na hotel Weiss
1883 - dalsza rozbudowa przez J. Weissa
1971 - 1 styczeń płoną górne kondygnacje

Sklep tekstylny, kiosk Ruchu, placówka ORMO, fryzjer,
zakład fotograficzny, Dom wypoczynkowy FWP
13. Użytkowanie obecne

15. Opis / sytuacja, materiał i konstrukcja, rzut, bryła,
elewacje, dach, wnętrze, wyposażenie/

Dom na planie prostokąta, w zachodniej części miasta
Korpus zasadniczy pięcioosiowy - dwukondygnacyjny
Parter w części centralnej jednoosiowy ryzalit z
półokrągłym zamkniętym otworem drzwiowym. Parter z ce-
gły murowanej, tynkowanej, malowanej na żółto. Opaski
okienne białe. Po prawej stronie ryzalitu balustrada z
drewnianymi tralkami wspartymi na kwadratowych w prze-
cięciu słupkach. Piętro z drewnianych bali - malowa-
ne na kolor jasnobrązowy. Okna białe obramione.
Po prawej stronie ppisanego budynku dobudowano
jednopiętrowy z podobnych materiałów o identycznej
kolorystyce. Dobudówka sześciosiowa - ostatnia oś
wysunięta przed lico ściany ryzalitem. Całość nakry-
ta dwuspadowym dachem z eternitu.

16. Kubatura
ok. 1250m

17. Powierzchnia użytkowa
ok. 490m

18. Stan zachowania

sierpień 1976 ,dobry

19. Prace konserwatorskie, ich przebieg i dokumentacja
Góra dobudowana w 1949 r.

Po 1 stycznia 1971 obniżenie wysokości
Luty 1975- malowanie zewnętrznych ścian.

20. Najpilniejsze postulaty konserwatorskie

21. Akta archiwalne /rodzaj, nr i miejsce przechowywania/

22. Bibliografia

Radecke Ch./von/: Wolfelsgrund in alter und
neuer Zeit, 1880-1894.

23. Źródła ikonograficzne i fotografie /rodzaj, miejsce
przechowywania, sygnatury/

24. Uwagi różne

25. Wypełnił
Jan Żelbromski
20.09.1976.

26. Sprawdził