

1. Obiekt

KAMIENICA MIESZCZAŃSKA

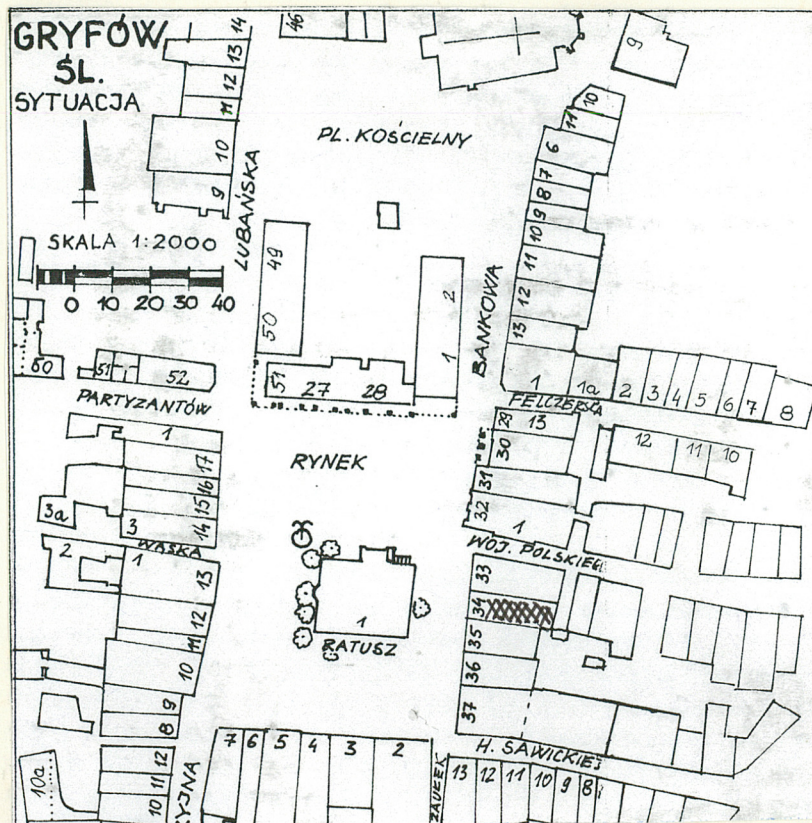
2. Czas powstania

1. ok. XVIII w.
k. XVIII w.
pocz. XX w. 1938 r

3. Miejscowość

GRYFÓW ŚLĄSKI

11. Zdjęcia, rzut, przekrój, sytuacja, orientacja



4. Adres

ul. Rynek nr 34

nr hipoteczny

5. Przynależność administracyjna

województwo **jeleniogórskie**

gmina **miasto**

pow. **lubuski**

6. Poprzednie nazwy miejscowości

Greiffenberg /do 1945 r./

7. Przynależność administracyjna

1 VI 1975

województwo **wrocławskie**

powiat **Lwówek Śl.**

8. Właściciel i jego adres

**Gmina Gryfów Śląski
Urząd Miasta i Gminy
Ratusz**

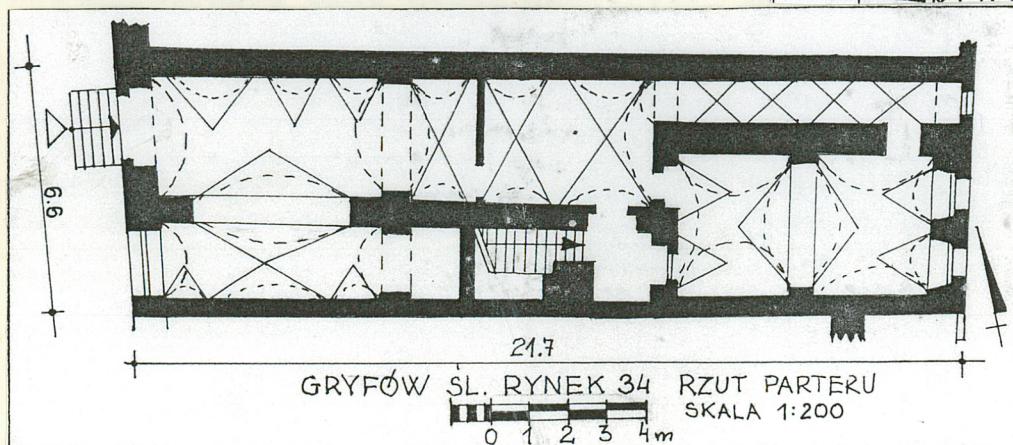
9. Użytkownik i jego adres

**lokale usługowe, mieszkania
komunalne**

10. Rejestr zabytków

Nr **A/846/1129**

data **12.09.1964r.**



12. Autorzy, historia obiektu, określenie stylu

Parcela wytyczona w czasie lokacji miasta. Najstarsza zabudowa prawdopodobnie drewniana lub ryglowa. Czas budowy pierwszego murowanego domu trudny do określenia. Budowa obecnej kamienicy w stylu późnobarokowym w 1 ćw. XVIII w. /być może z wykorzystaniem murów starszych/. Z tego okresu zachowana bryła, ogólne rozplanowanie, sklepienia oraz część kamieniarki /obramienia okien, drzwi wewnętrznych oraz zamurewany portal do przechodu/. W 1783 budynek uległ pożarowi który objął tę część miasta. Gruntowna przebudowa fasady miała miejsce na pocz. XX w. Nowy wystrój fasady nawiązywał do form osiemnastowiecznego klasycyzmu. Powstała wówczas attykowa lukarna oraz dekoracje w tynku. Część z nich obecnie nie istnieje - pasowe boniowane parteru, przechodzące w klince otworu drzwiowego i witryny; girlandy pod oknami 1 piętra; pozorne łuki odcinkowe w nadprożach skrajnych okien 1 piętra. Trudno powiedzieć kiedy dokonano funkcjonalnego połączenia pięter z kamienicą nr 33. Zlikwidowano wówczas klatkę schodową, na poddaszu rezebrałno ogniomur oddzielający oba strychy i połacie dachu. Zamurowane zostało również wejście do piwnicy. Być może miało to miejsce w 1938 r. Taka data i inicjał R /restauracja?/ widnieje na kartuszu w fasadzie.

13. Opis (sytuacja, materiał i konstrukcja, rzut, bryła, elewacje, wnętrze, wyposażenie, instalacje)

SYTUACJA. Budynek usytuowany w zwartej zabudowie wschodniej pierzei Rynku, jako drugi od wylotu ul. Wojska Polskiego. Od północy kamienica nr 33, od południa nr 35. Parcela w kształcie wydłużonego prostokąta, krótszym zachodnim bokiem oparta o Rynek, w większej części zajęta przez kamienicę. Od wsch. niewielkie podwórko i dawna oficyna tylna - obecnie oddzielona posesją /ul. Wojska Polskiego 62/. Podwórko tarasowo podniesione względem sąsiedniego terenu, od północy i południa ujęte w graniczne mury oporowe. Od północy dostęp po schodkach przy ścianie dawnej oficyny tylnej.

MATERIAŁ, KONSTRUKCJA.

Zbudowany z kamienia łamanego z użyciem cegły i licznych detali z piaskowca. Obustronnie otynkowany. W fasadzie dekoracyjne wyprawy tynkarskie. W piwnicy sklepienie kolebkowe; w trawie środkowym kolebkowe z lunetami nierównej wielkości; w trawie środkowym oraz w wąskim przechodzie kolebkowe ze stykającymi się lunetami; w izbie tylnej parteru, kolebkowe z lunetami. Na wyższych kondygnacjach stropy drewniane z podsufitką. Więźba stłcowo-płatiwowa. Poszycie dachówką karpiówką.

Podłogi: w piwnicy posadzka ceramiczna; w sklepie, na parterze lastryko, na poddaszu, nad traktem frontowym kostka ceramiczna; w pozostałych pomieszczeniach głównie deski.

Schody do piwnicy kamienne, zabiegowe. Od frontu krótki, murywany bieg o kamiennych stopniach, z metalową, kutą balustradą.

Okna głównie skrzynkowe, czterodzielne. W izbie tylnej parteru otwory okienne okratowane /kraty proste, przewlekane/ z zachowaną osiemnastowieczną stolarką krosnową z dekoracyjnymi okuciami. Drzwi ramowo-płycinowe; na poddaszu profilowane ościeże drzwi do niewielkiego pokoju w trawie tylnym /XVIII w./ na poddaszu sąsiedniego budynku nr 33 /oba budynki połączone - patrz historia, plan/ zachowane, obecnie zdjęte drzwi metalowe, łamane, zdrojone na romb płaskownikami.

PLAN. Na rzucie mocno wydłużonego prostokąta, trzytraktowy. Od frontu sieni i dawna izba przednia - obecnie połączone w jedno wnętrze /sklep/. Na osi północnej w trawie środkowym ciąg dalszy sieni, w trawie tylnym wąski przechód /wyjście na podwórko obecnie zamurowane/. Na osi południowej, w trawie środkowym zejście do piwnicy oraz zarys dawnej klatki schodowej /zachowane ściany oraz świetlik na poddaszu/, w trawie trzecim izba tylna /magazyn sklepu/. Piętra obecnie dostępne z klatki schodowej w budynku ul. Rynek 33.

BRYŁA. Budynek o bryle zwartej, układzie kalenicowym od frontu i szczytowym od wschodu, podpiwniczony pod częścią południową traktu frontowego, trzykondygnacyjny. Dach wysoki, dwuspadowy. Od frontu wspólna połać z budynkiem nr 33, w niej lukarna. Od wschodu połać o układzie poprzecznym, ujęte w szczyt. W jednej połaci niewielka nadbudówka dawnego świetlika, przykryta daszkiem pulpitowym.

ELEWACJE. Fasada trójosiowa, z kordonową opaską nad parterem i profilowanym gzymsem wieńczącym...
ciąg dalszy - wkładka nr 1

<p>14. Kubatura</p> <p>3248 m³</p>	<p>15. Powierzchnia użytkowa</p> <p>486 m²</p>	<p>16. Przeznaczenie pierwotne</p> <p>mieszkalno-usługowe</p>	<p>17. Użytkowanie obecne</p> <p>mieszkalno-usługowe</p>
<p>18. Prace budowlane i konserwatorskie, ich przebieg i dokumentacja</p> <p>Ok. 1965 r. przeprowadzono remont, w trakcie którego dokonano pewnych uproszczeń w fasadzie. Zlikwidowano pasowe boniowanie parteru, pozostawiając tylko bonie wokół drzwi i witryny. Skuto girlandy pod oknami 2 piętra. W elewacji tylnej zamurowano drzwi do przechodu. Znajdujący się tu kamienny, barokowy portal o koszowym nadprożu /z profilowanymi impostami i prążkowaniem krawędzi węgarów oraz archiwolty/ zamurowano. Bez śladu zatynkowana została również kamieniarka znajdującego się powyżej okna i koszowym nadprożu /sam otwór był już wcześniej zamurowany/. Podczas remontu odsłonięte piwnice.</p>		<p>19. Stan zachowania (fundamenty, ściany zewnętrzne, ściany wewnętrzne, sklepienia, stropy, konstrukcje dachowe, pokrycie dachu, wyposażenie i instalacje)</p> <p>Ogólnie budynek w stanie dobrym, z widocznymi zaniedbaniami. Fundamenty pracują prawidłowo, na ścianach nie widać spękań. Dolne partie murów zawilgocone. Liczne zacieknięcia na całej wysokości elewacji tylnej, związane z daleko posuniętym zniszczeniem rur spustowych. W elewacji tej znaczne ubytki tynku. Sklepienia i stropy w stanie dobrym. Konstrukcja więźby zdrowa, poszycie szczelne. Stolarka częściowo do naprawy.</p> <p>20. Najpilniejsze postulaty konserwatorskie</p> <p>Ściany wymagają osuszenia i założenia izolacji przeciwwilgociowej. Należy wymienić rynny i rury spustowe oraz tynki w elewacji tylnej. W fasadzie wskazane opracowanie nowej kolorystyki oraz uzupełnienia detalu /dwie konsole pod gzymsem obecnie uproszczone/. Oczyszczenia z tynku i pobiałej wapiennej wymagają kamienne obramienia drzwi we wnętrzach. Należy także odsłonić i poddać konserwacji kamieniarkę zamurowanego portalu w elewacji tylnej oraz znajdującego się nad nim okna. Ochronie konserwatorskiej podlega bryła budynku, forma dachu i elewacji, rozplanowanie przyziemia, wszystkie sklepienia oraz detale kamienne.</p>	

21. Akta archiwalne (rodzaj akt, numer i miejsce przechowania)

24. Uwagi różne

25. Opracował

tekst mgr Jerzy Skarbek IX 1998 r.

imię, nazwisko, data, podpis

plany, rysunki J.W.

imię, nazwisko, data, podpis

zdjęcia fotogr. J.W.

imię, nazwisko, data, podpis

miejsce przechowania negatywów u autora zdjęć

Karta po wypełnieniu podlega ochronie na podstawie przepisów prawa autorskiego

22. Bibliografia

26. Adnotacje o inspekcjach, informacje o zmianach (daty, imiona i nazwiska wypełniających)

23. Źródła ikonograficzne i fotografia (rodzaj, miejsca przechowania sygnatury)

27. Załączniki

wkładka nr 1 - ciąg dalszy opisu, spis fotografii

wkładka nr 2 - zdjęcia

1. Miejscowość Gryfów Śląski	4. Obiekt (nazwa jak w karcie)	5. Zawartość wkładki (nazwa materiału uzupełniającego)
2. Gmina miasto	kamienica mieszczańska	ciąg dalszy opisu, spis fotografii
3. Województwo jeleniogórskie	ul. Rynek nr 34	

ciąg dalszy opisu /13/...nad którym attykowo rozbudowana lukarna. W przyziemiu drzwi do sklepu oraz witryna zamknięte łukiem pełnym, w jednakowych obramieniach zdobionych boniowaniem. Zworniki trapezowe, wydłużone do poziomu opaski między kondygnacjami. Okna pięter prostokątne, w kamiennych, profilowanych obramieniach. Nad środkowym oknem 1 piętra kartusz ujęty w girlandy. W jego polu inicjał R oraz data 1938. Na 2 piętrze parapety wydane, pod oknami skrajnymi prostokątne, fartuchowe pływiny. Pionowe ramiona kamiennych obramień przedłużone ku górze rodzajem spłaszczonych konsoli wykonanych w tynku, na poziomie gzymsu wieńczącego zakończonych kostką. W partii nadproży, między konsolami pojedyncze bonie diamentowe, na przemian mniejsze i większe. Lukarna osadzona na masywnym, kanelowanym cokole, obejmującym prawie całą szerokość elewacji. W partii centralnej górne krawędzie cokołu w formie spłaszczonych spływów dekorowanych girlandami, płynnie przechodzące w kamienne, profilowane obramienie eliptycznego okienka. W zwieńczeniu gazonowa sterczyna. Elewacja wschodnia trójosiowa, zwieńczona prostym, dwuramiennym szczytem. Okna w prostych, kamiennych obramieniach, w większości prostokątne. W przyziemiu, na prawej osi zamurowane wejście do przechodu, zamknięte półkoliście, w prostym kamiennym obramieniu z kostkowymi impostami /pod tynkiem prawdopodobnie profilowania/. Okno 1 piętra, nad wejściem również zamurowane. W szczycie dwa okna o łukach odcinkowych.

Wnętrza mają wiele przekształceń zachowały czytelny osiemnastowieczny układ, z licznymi sklepieniami na parterze i w piwnicy. Wejście do piwnicy prostokątne, ujęte w proste, kamienne obramienie. Podobne obramienia również w drzwiach do izby tylnej parteru i 1 piętra oraz w trakcie środkowym na 2 piętrze. Ponadto w kilku pomieszczeniach wyższych kondygnacji zachowane fasety i dekoracja ramowa sufitów /3 ćw. XIX w./

Instalacje: elektryczna, wodna, kanalizacyjna, gazowa, c.o.

Spis fotografii:

- | | |
|------------------------------|-----------------------------------|
| 1.- widok ogólny | 12.- sklepienie izby tylnej |
| 2.- fasada | parteru /magazyn sklepu/ |
| 3.- schody w fasadzie | 13.- wejście do piwnicy |
| 4.- fasada - fragment | 14.- obramienie drzwi na parterze |
| 5.- fasada - fragment | 15.- wieża - fragment |
| 6.- elewacja wsch.- fragment | 16.- drzwi na poddasze - zdjęte |
| 7.- elewacja wsch.- fragment | obecnie na strychu domu |
| 8.- elewacja wsch.-fragment | nr 33 |
| 9.- zamurowanego portalu | |
| 10.- elewacja wsch.-fragment | |
| 11.- sklepienie w sklepie | |

mgr Jerzy Skarbek IX 1998 r.

Wkładkę założył:

(imię, nazwisko, data)

u autora zdjęć

Miejsce przechowywania negatywów:





1. Miejscowość Gryfów Śląski 2. Gmina miasto 3. Województwo jeleniogórskie	4. Obiekt (nazwa jak w karcie) kamienica mieszczańska ul. Rynek 34	5. Zawartość wkładki (nazwa materiału uzupełniającego) zdjęcia
---	--	--



mgr Jerzy Skarbek IX 1998 r.

Wkładkę założył:

(imię, nazwisko, data)

u autora zdjęć

Miejsce przechowywania negatywów:

