

A B C D E F G H I J K L M N O P R S T U V W X Y Z

Nr DOLNOSŁĄSKIE

1189

1. Obiekt

BUDYNEK MIESZKALNO-GOSPODARCZY /CHŁEPA/ NR 45

2. Czas powstania

IV ćw. XIXw.

3. Miejscowość

IDZIKÓW

4. Adres

Idzików nr 45

nr hipoteczny .....

5. Przynależność administracyjna

województwo wałbrzyskie

gmina Bystrzyca Kł.

pow. Włodzki

6. Poprzednie nazwy miejscowości

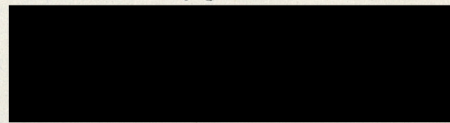
Kieslingswalde  
Żwirów

7. Przynależność administracyjna  
przed 1.VI.1975 r.

województwo wrocławskie

powiat Bystrzyca Kł.

8. Właściciel i jego adres

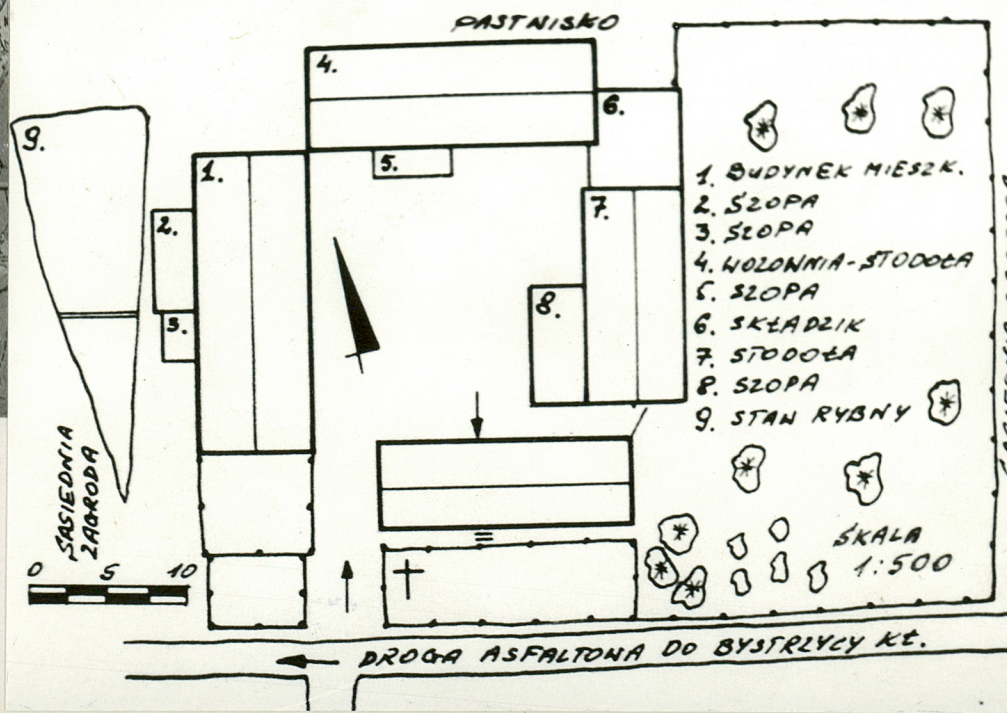
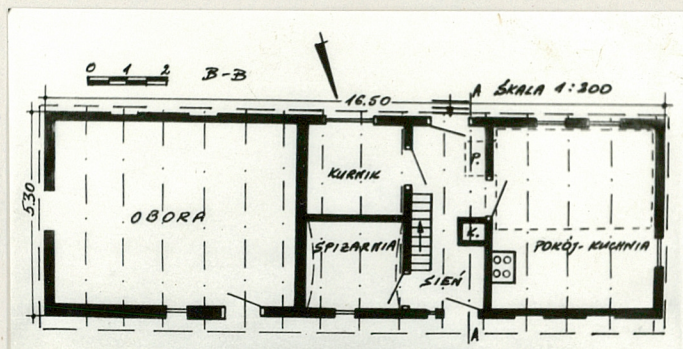


9. Użytkownik i jego adres



10. Rejestr zabytków

Nr ..... data .....



autor zdjęć Jacek Bohdanowicz  
data wykonania 1987 05 02  
miejsce przechowywania negatywów

BSDZ-Wałbrzych



12. Autorzy, historia obiektu, określenie stylu.

Budynek mieszkalno-gospodarczy o konstrukcji murowanej. Przed 1946r. należał do Franke Hedwig. Od 1946r. jest własnością [redacted], a od 1953r. również jego brata, [redacted]. W latach 1957-1963 obiekt wchodził w skład Kółka Rolniczego /wraz z całą zagrodą/. Od 1946r. pełni wyłącznie funkcje gospodarcze.

13. Opis (sytuacja, materiał i konstrukcja, rzut, bryła, elewacje, dach, wnętrze, wyposażenie, instalacje)

Budynek dwukondygnacyjny pełniący funkcje gospodarcze /pierwotnie również mieszkalne/, usytuowany w centralnej części wsi. Zwrócony elewacją wzdłużną przednią w kierunku północnym, elewacją wzdłużną południową w kierunku drogi asfaltowej do Bystrzycy Kł. /w odł. 1.7m od niej/ i rzeczki Płomieniczki /w odległości ok. 40m od niej/. Obiekt usytuowany w zagrodzie /typ zamknięty/, w której znajdują się również: budynek mieszkalny /ok. 4m na zachód od obiektu, zwrócony elewacją szczytową prawą w kierunku północnym i wzdłużną wschodnią w kierunku obiektu/, wozownia-stodoła /ok. 20m na północ od obiektu, zwrócona elewacją wzdłużną tylną w kierunku północnym i wzdłużną południową w kierunku obiektu/ oraz stodoła-szopa /ok. 2,5m na północ od obiektu, zwrócona elewacją szczytową lewą w kierunku północnym i szczytową południową w kierunku obiektu/. W zagrodzie znajduje się również krzyż misyjny /ok. 3m na południe od obiektu/ oraz staw rybny ze źródłem i tamą /ok. 30m na zachód od obiektu/. Zagroda od strony południowej sąsiaduje z drogą asfaltową, od wschodniej i zachodniej z innymi zagrodami, od północnej z pastwiskami. Zieleni wysoka i niska. Typ ogrodzenia - sztachetowy.

Materiał, konstrukcja, technika: drewno, kamień, cegła, trzcina, glina, tynk, żelazo, eternit. Konstrukcja - mur kamienny oraz ceglany.

- posadowienie: fundament płytki, kamienny, podmurówka wysokości do 40cm w elewacji szczytowej zachodniej.
- ściany: zewnętrzne - ok. 2/3 elewacji wzdłużnych północnej i południowej /od strony zachodniej/ oraz szczytową zachodnią stanowi mur kamienny, otynkowany. Pozostałe fragmenty elewacji wzdłużnych i szczytową wschodnią stanowi mur kamienno-ceglany, otynkowany. Ściany wewnętrzne - mur kamienny oraz kamienno-ceglany, otynkowany. Na II-iej kondygnacji ściany słupowo-ryglowe, opierane pionowo na styk.
- sklepienia, stropy: piwnica - sklepienie beczułkowe, pokój-kuchnia, sieni, kurnik i obora - stropy belkowe, spiżarnia - sklepienie beczułkowe. Na II-iej kondygnacji stropy belkowe.
- wieżba dachowa: dach dwuspadowy o konstrukcji krokwiowo-jętkowej, wzmocnionej stolcami, zastrzałami, płatwiami pośrednimi i tyblami. Krokwie /11 x 13/ łączone na czop, mocowane na gniazda w ostatkach belek stropowych /16 x 16/ wystających do 35cm /elewacja północna/ poza lica ścian, maskowane podsufitką.
- pokrycie dachu: połacie kryte gontem, następnie eternitem i fragmentarycznie dachówką. Szczyty - mur ceglany, otynkowany.
- posadzki, podłogi: pokój-kuchnia - deski, pozostałe pomieszczenia - cement. Na II-iej kondygnacji - deski.
- schody: na II-ą kondygnację i poddasze - drewniane, policzkowe, jednobiegowe, bez poręczy.
- otwory: drzwiowe - wszystkie drzwi jednoskrzydłowe, deskowo-sponowe i ramowo-płycinowe, osadzone w ościeżach. Okienne - okna ościeżnicowe, dwudzielne, dwu- i trypoziomowe, cztero- i sześciopodziałowe, o równych i nierównych kwaterach, oszklone na kit w szczeblinach krzyżowych. W szczycie zachodnim trzy okna trój- i siedmiopodziałowe o półkolistym nadświetleniu.

Bryła. Obiekt zbudowany na planie prostokąta, prostopadłościenny. Szerokofrontowy, podpiwniczony. Dach dwuspadowy.

Wnętrze. Budynek dwukondygnacyjny. Układ pomieszczeń: sieni przelotowa, kuch-



14. Kubatura	15. Powierzchnia użytkowa	16. Przeznaczenie pierwotne	17. Użytkowanie obecne
$\sim 350 m^3$	$\sim 210 m^2$	mieszkalno-gospodarcze	gospodarcze
18. Prace budowlane i konserwatorskie, ich przebieg i dokumentacja  Tynki zewnętrzne, wymiana instalacji elektrycznej, bieżące naprawy.		19. Stan zachowania (fundamenty, ściany zewnętrzne, ściany wewnętrzne, sklepienia, stropy, konstrukcje dachowe, pokrycia dachu, wyposażenie i instalacje)  fundament - stan dobry ściany - stan średni sklepienia, stropy - stan średni konstrukcja i pokrycie dachu - stan dobry i średni wyposażenie, instalacje , stan średni	
20. Najpilniejsze postulaty konserwatorskie  Uzupełnienie ubytków w pokryciu dachu.			



21. Akta archiwalne (rodzaj akt, numer i miejsce przechowywania)

22. Bibliografia

23. Źródła ikonograficzne i fotograficzne (rodzaj, miejsce przechowywania, sygnatury)

24. Uwagi różne

25. Wypełnił

Jacek Bohdanowicz

Imię i nazwisko

data

1987 05 18

26. Sprawdził

Imię i nazwisko

data

27. Załączniki



1. Miejscowość

Idzików nr 45

2. Obiekt (nazwa jak w karcie)

budynek mieszkalno-gospodar.

3. Zawartość wkładki (nazwa obiektu lub materiału uzupełniającego)

przekrój pionowy, tekst, zdjęcia



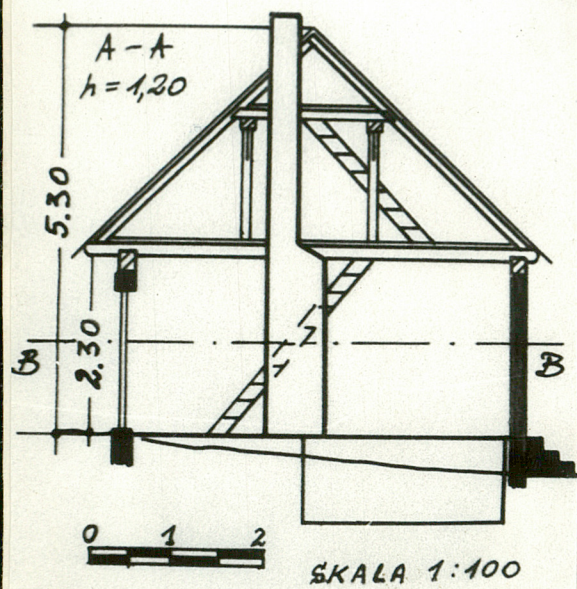
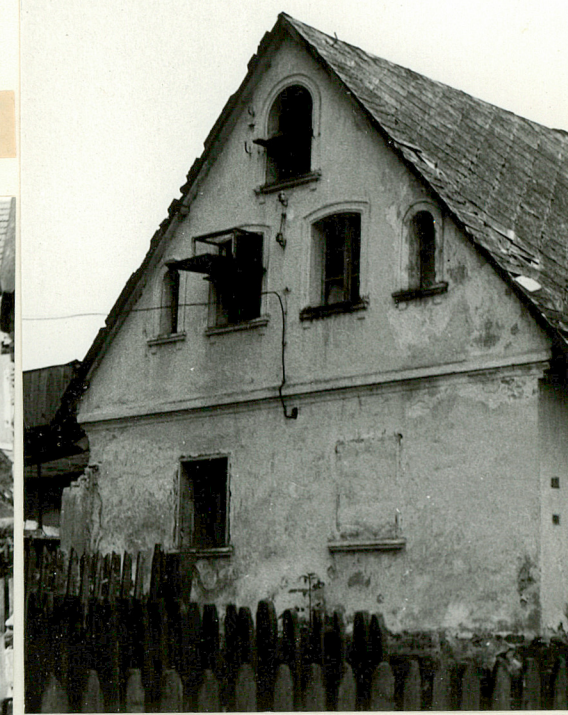
2.

- 2. Elewacja wzdłużna południowa
- 3. Fragment elewacji wzdłużnej północnej
- 4. Elewacja szczytowa wschodnia
- 5. Elewacja szczytowa zachodnia

3.

5.

4.



Wkładkę założył: Jacek Bohdanowicz, 1987 05 15  
(imię, nazwisko, data)

Miejsce przechowywania negatywów: BSDZ-Wałbrzych



cd. z karty

nia-pokój, kurnik, spiżarnia i obora. II-a kondygnacja - wydzielone jedno pomieszczenie oraz dwa gołębniki. Poddasze wykorzystywane jako strych.

Wyposażenie, instalacje. Instalacja elektryczna natynkowa, wodnej i kanalizacji brak. Komin prosty, pojedynczy, z cegły, otynkowany. Rynien brak.



6.

6. Fragment elewacji wzdłużnej północnej  
7. Fragment szczytu zachodniego  
8. Fragment okapu północnego



7.



8.