

A B C D E F G H I J K L L M N O P R S T U V W X Y Z

Nr DOLNOŚLĄSKIE

1188

1. Obiekt

BUDYNEK MIESZKALNO-GOSPODARCZY /CHŁEPA/ NR 21

2. Czas powstania

IV ćw. XIXw.

3. Miejscowość

I D Z I K D C W

4. Adres

Idzików nr 21

nr hipoteczny

5. Przynależność administracyjna

województwo wałbrzyskie

gmina Bystrzyca Kł.

pow. Kłodzko

6. Poprzednie nazwy miejscowości

Kieslingswalde
Żwirów

7. Przynależność administracyjna
przed 1.VI.1975 r.

województwo wrocławskie

powiat Bystrzyca Kł.

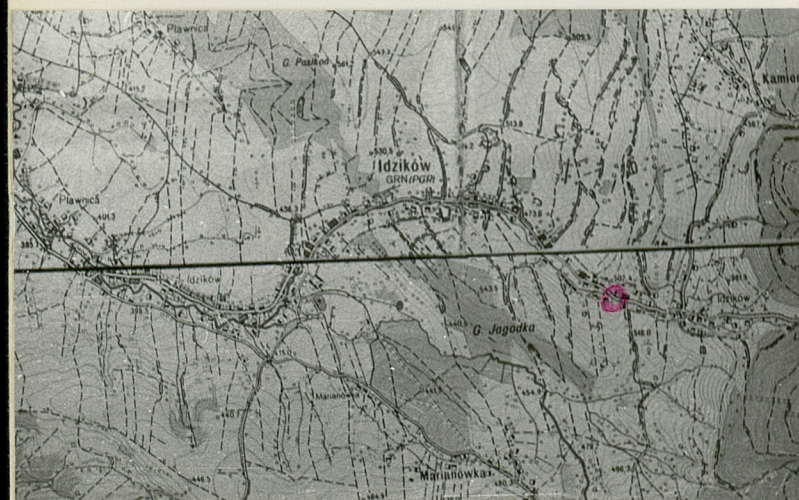
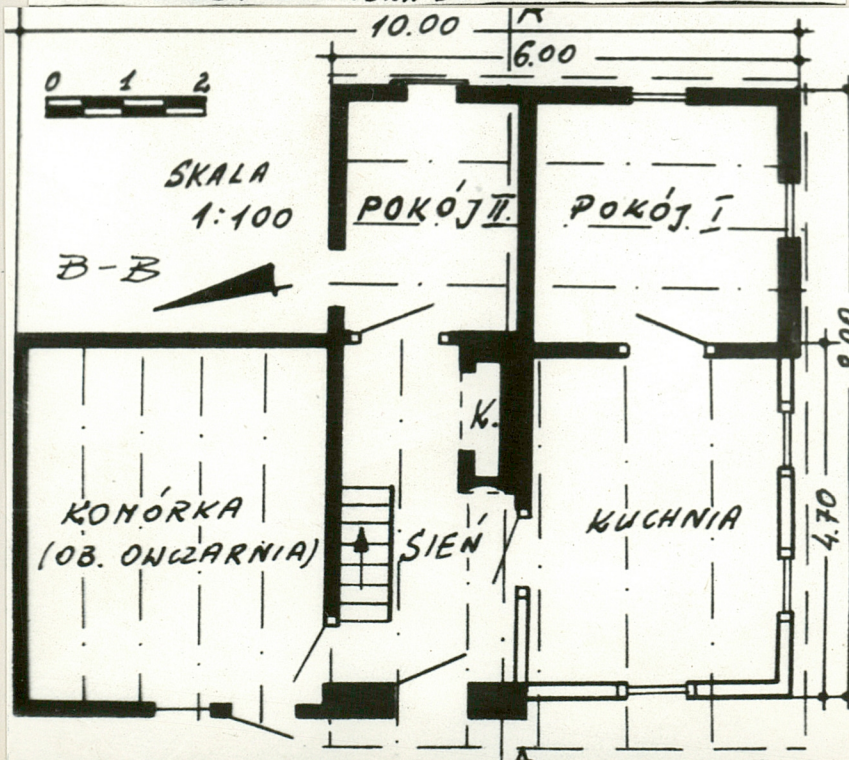
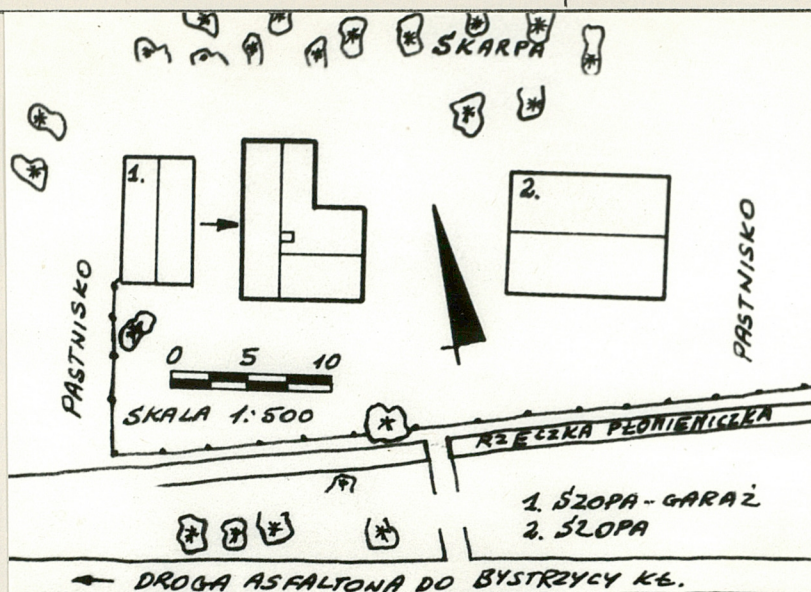
8. Właściciel i jego adres

9. Użytkownik i jego adres

j.w.

10. Rejestr zabytków

Nr data


autor zdjęć Jacek Bohdanowicz
data wykonania 1987 05 02
miejsce przechowywania negatywów

BSDZ-Wałbrzych

12. Autorzy, historia obiektu, określenie stylu.

Budynek mieszkalno-gospodarczy o konstrukcji mieszanej: wieńcowej i murewanej. Historia obiektu przed 1947r. nie znana. W latach 1947-1964 właścicielem był [REDAKTOWANE], w latach 1964-1985 - [REDAKTOWANE]. Od roku 1985 obiekt jest własnością [REDAKTOWANE]. Od początku lat 80-tych budynek pełni wyłącznie funkcje gospodarcze, obecnie - owczarnia.

13. Opis (sytuacja, materiał i konstrukcja, rzut, bryła, elewacje, dach, wnętrze, wyposażenie, instalacje)

Budynek dwukondygnacyjny pełniący funkcje gospodarcze /pierwotnie mieszkalno-gospodarcze/, usytuowany we wschodniej części wsi. Zwrócony elewacją szczytową lewą w kierunku północnym, elewacją szczytową południową w kierunku drogi asfaltowej do Bystrzycy Kł. /w odległości ok. 25m od niej/ oraz rzeczki Płomieniczki /w odległości ok. 1,2m od niej/, elewacją szczytową północną w kierunku zadrzewionego wzgórza /w odległości ok. 25m od niego/. Obiekt usytuowany w zagrodzie /typ otwarty/, znajdują się w niej również: szopa-garaż /ok. 3m na zachód od obiektu, zwrócona elewacją szczytową prawą w kierunku północnym i wzdłużną wschodnią w kierunku obiektu/ oraz szopa /ok. 9m na wschód od obiektu, zwrócona elewacją wzdłużną przednią w kierunku północnym i szczytową prawą w kierunku obiektu/. Zagroda od strony północnej sąsiaduje ze wzgórzem, od południowej z rzeczką, od wschodniej i zachodniej z pastwiskami. Zieleni wysoka. Typ ogrodzenia - sztachetowy.

Materiał, konstrukcja, technika: drewno, kamień, cegła, glina, tynk, papa, blacha, żelazo. Konstrukcja mieszana: mur kamienny oraz ceglany i wieńcowa.

- posadowienie: fundament płytki, kamienny, podmurówka wysokości do 1,3m w elewacji szczytowej północnej.
- ściany: zewnętrzne - ok. 1/2 długości elewacji wzdłużnej zachodniej i ok. 1/2 długości elewacji szczytowej południowej stanowi konstrukcja wieńcowa, z krawędziaków /24 x 20/ węglowanych na jaskółczy ogon bez ostatków, uszczelnionych gliną, bielonych. Pozostałe fragmenty w/w elewacji oraz szczytową północną i wzdłużną wschodnią stanowi mur kamienno-ceglany i ceglany, częściowo otynkowany. Przy elewacji szczytowej północnej duża przybudówka o ścianach słupowo-ryglowych, opierzanych pionowo na styk. Ściany wewnętrzne - kuchnia - wieńcowa, z krawędziaków /18 x 18/, bielonych; pozostałe mur kamienno-ceglany oraz ceglany, otynkowany. Na II-ej kondygnacji ściany z desek opierzanych pionowo na styk.
- sklepienia, stropy: pokoje, kuchnia i sień - drewniane, belkowe; komórka - nagi. Na II-ej kondygnacji stropy nagie.
- wieżba dachowa: dach budynku głównego dwuspadowy o konstrukcji krokwiowo-jętkowej, wzmocnionej stolcami, płatwiami pośrednimi i zastrzałami. Krokwie /14 x 14/ łączone na czop, wsparte na płatwiach /21 x 18/ wysuniętych ok. 65cm poza lico ściany /elewacja zachodnia/, spoczywających na ostatkach belek stropowych /22 x 12/. Do krokwi mocowane przypustnice. Dach części wschodniej budynku - dwuspadowy o konstrukcji krokwiowej, łagodny spadek połaci.
- pokrycie dachu: połacie kryte gontem mocowanym do łąt z drobnowymiarowej tarcicy, następnie blachą i papą. Szczyty opierane pionowo na styk, listwowanie. Naroża zabezpieczone deskami.
- posadzki, podłogi: pokoje, kuchnia i komórka - deski; sień - cement. Na II-ej kondygnacji podłogi z desek.
- schody: drewniane, policzkowe, jednobiegowe, obudowane. Na II-ej kondygnacji drewniane, policzkowe, jednobiegowe, bez poręczy.
- otwory: drzwiowe - wszystkie drzwi jednoskrzydłowe, deskowo-sponowe i ramowo-płycinowe, osadzone w ościeżach. Okienne - okna ościeżnicowe, dwudzielne, trzypoziomowe, sześciopodziałowe, o równych kwaterach, oszklone na kit w szczeblinach krzyżowych.

Bryła. Budynek wzniesiony na planie prostokąta, prostopadłościenny. Szeroko-

14. Kubatura $\sim 230 m^3$	15. Powierzchnia użytkowa $\sim 190 m^2$	16. Przeznaczenie pierwotne mieszkalno-gospodarcze	17. Użytkowanie obecne gospodarcze
18. Prace budowlane i konserwatorskie, ich przebieg i dokumentacja Nie przeprowadzano żadnych prac budowlanych.		19. Stan zachowania (fundamenty, ściany zewnętrzne, ściany wewnętrzne, sklepienia, stropy, konstrukcje dachowe, pokrycia dachu, wyposażenie i instalacje) fundament - stan średni ściany - stan zły, liczne ubytki, fragment elewacji północnej wyburzony sklepienia, stropy - stan średni konstrukcja i pokrycie dachu - stan dobry wyposażenie, instalacje - brak	
20. Najpilniejsze postulaty konserwatorskie Uzupełnienie licznych ubytków w ścianach zewnętrznych.			

21. Akta archiwalne (rodzaj akt, numer i miejsce przechowywania)

22. Bibliografia

23. Źródła ikonograficzne i fotograficzne (rodzaj, miejsce przechowywania, sygnatury)

24. Uwagi różne

25. Wypełnił

Jacek Boludonowicz
Imię i nazwisko

data *1987 05 17*

26. Sprawdził

.....
Imię i nazwisko

data

27. Załączniki

1. Miejscowość

Idzików nr 21

2. Obiekt (nazwa jak w karcie)

budynek mieszkalno-gospodar.

3. Zawartość wkładki (nazwa obiektu lub materiału uzupełniającego)

przekrój pionowy, tekst, zdjęcia

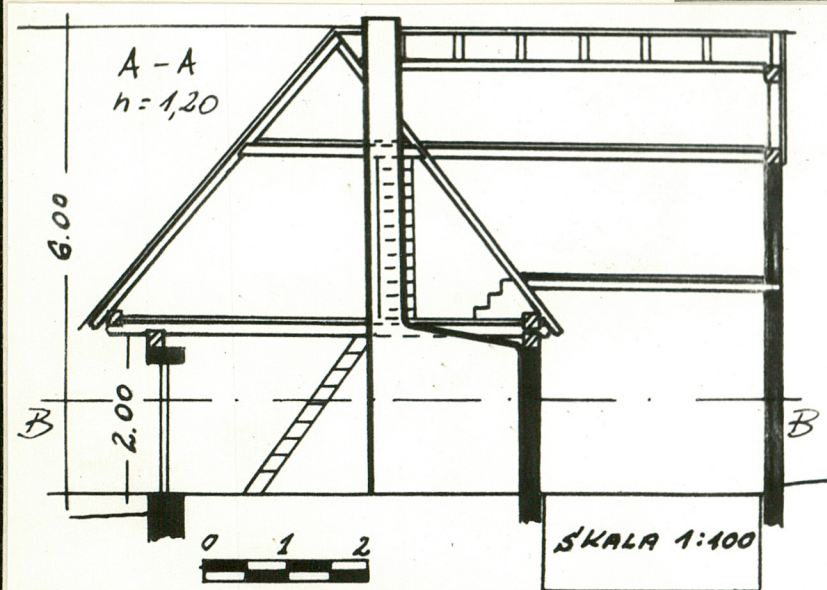
- 2. Elewacja szczytowa południowa
- 3. Elewacja szczytowa północna
- 4. Elewacja wzdłużna wschodnia



2.



3.



4.



Wkładkę założył: Jacek Bohdanowicz, 1987.05.15
(imię, nazwisko, data)

Miejsce przechowywania negatywów: BSDZ-Wałbrzych

cd. z karty

frontowy, podpiwniczony. Przy elewacji szczytowej północnej duża przybudówka-szopa /również stodoła/ na planie prostokąta. Dach budynku głównego dwuspadowy.

Wnętrze. Budynek dwukondygnacyjny. Układ pomieszczeń: dwa pokoje, kuchnia, sien, komórka. Na II-iej kondygnacji dwa pokoje i dwie komórki oraz pomieszczenie do przechowywania siana. Poddasze wykorzystywane jako strych.

Wyposażenie, instalacje. Instalacji brak. Komin arkadowy z wędzarnią, z cegły, otynkowany. Rynien brak.

- 5. Elewacja wzdłużna zachodnia
- 6. Fragment węgła i okapu zachodniego
- 7. Otwór okienny

6. 7.

