

1. Obiekt

BUDYNEK MIESZKALNO-GOSPODARCZY /CHAZUPA/ NR 18

2. Czas powstania

III ćw. XIXw.

3. Miejscowość

IDZIKÓW 1187
nr hipoteczny

4. Adres

Idzików nr 18

nr hipoteczny

5. Przynależność administracyjna

województwo wałbrzyskie

gmina

Bystrzyca Kł.pow. lwówecki

6. Poprzednie nazwy miejscowości

Kieslingswalde
Żwirów7. Przynależność administracyjna
przed 1.VI.1975województwo wrocławskie

powiat

Bystrzyca Kł.

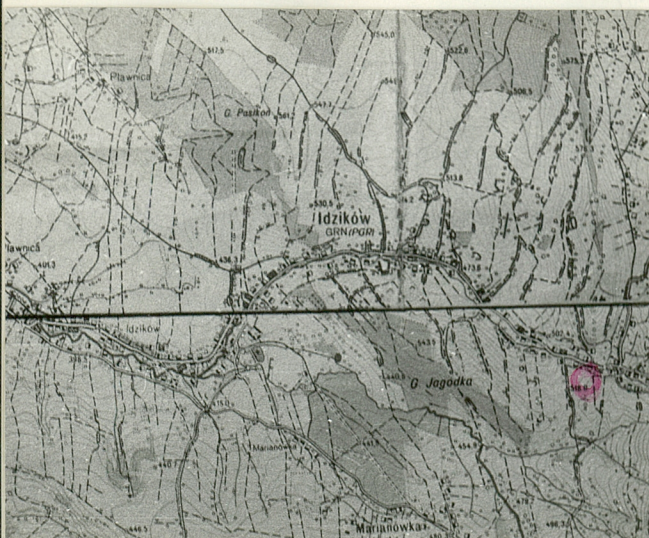
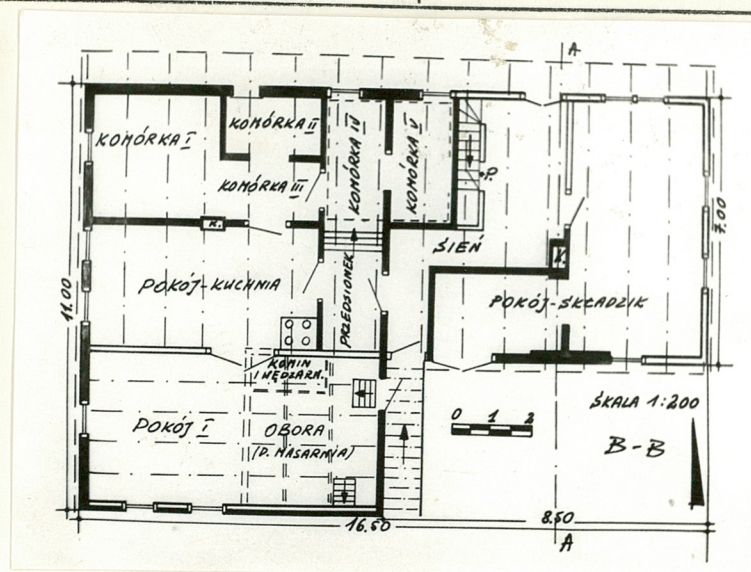
8. Właściciel i jego adres

9. Użytkownik i jego adres

j.w.

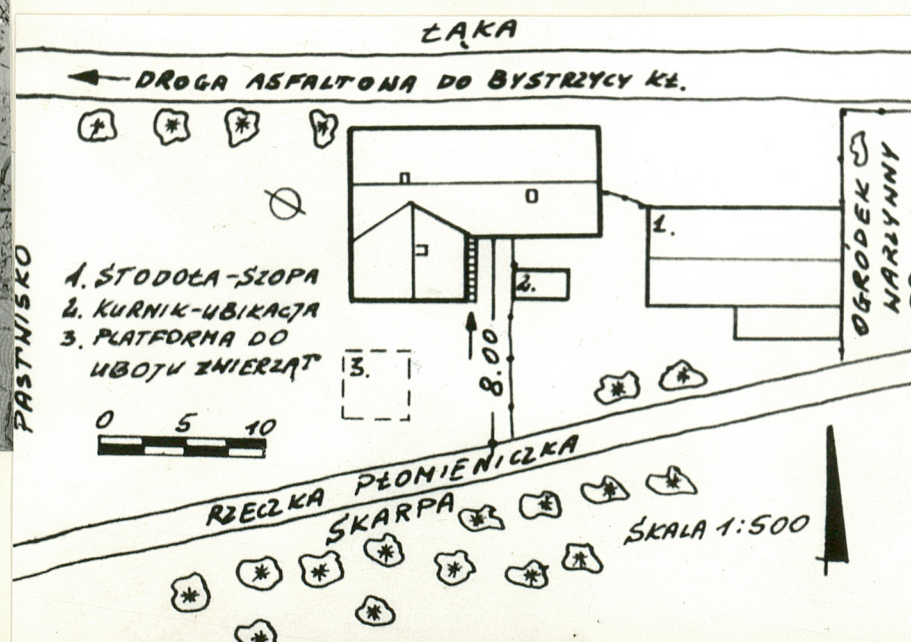
10. Rejestr zabytków

Nr data



autor zdjęć Jacek Bohdanowicz
data wykonania 1987 05 02
miejsce przechowywania negatywów

BSDZ-Wałbrzych



12. Autorzy, historia obiektu, określenia stylu.

Budynek mieszkalno-gospodarczy o konstrukcji mieszanej: wieńcowej i murowanej. Historia obiektu przed 1946r. nie znana. Wiadomo, że mieściła się w nim masarnia /do chwili obecnej przetrwały niektóre urządzenia np. wędzarnia, wyciągi. W latach 1947-1953 właścicielem budynku był [REDAKTOWANO] miejscowy nauczyciel, w latach 1954-1986 [REDAKTOWANO], od roku 1986 jego zięć - [REDAKTOWANO].

13. Opis (sytuacja, materiał i konstrukcja, rzut, bryła, elewacje, dach, wnętrze wyposażenie, instalacje)

Budynek trzykondygnacyjny pełniący funkcje mieszkalno-gospodarcze, usytuowany we wschodniej części wsi. Zwrócony elewacją wzdłużną tylną w kierunku północnym oraz drogi asfaltowej do Bystrzycy Kł. /w odległości ok. 2m od niej/ i wzdłużną południową w kierunku rzeczki Płomieniczki /w odległości ok. 8m od niej/. Obiekt usytuowany w zagrodzie /typ otwarty/, znajdują się w niej również: stodoła-szopa /w odległości ok. 3m na wschód od obiektu, zwrócona elewacją wzdłużną tylną w kierunku północnym i szczytową zachodnią w kierunku obiektu/, kurnik-ubikacja /w odległości ok. 2m na południe od obiektu/ oraz platforma do uboju zwierząt /w odległości ok. 3m na południe od obiektu/. W zagrodzie znajduje się ogród warzywno-kwiatowy. Zagroda od strony północnej sąsiaduje z drogą asfaltową do Bystrzycy Kł., od południowej z rzeczką, od wschodniej i zachodniej z polami i pastwiskami. Zieleni wysoka i niska. Typ ogrodzenia - sztachetowy.

Materiał, konstrukcja, technika: drewno, kamień, cegła, glina, słoma, tynk, eternit, blacha, żelazo. Konstrukcja mieszana: wieńcowa i mur kamienny oraz ceglany.

- posadowienie: fundament płytki, kamienny, podmurówka wysokości do 35cm w elewacji południowej.
- ściany: zewnętrzne - ok. 1/2 długości elewacji wzdłużnej północnej /strona wschodnia/ oraz szczytową wschodnią stanowi konstrukcja wieńcowa, z krawędziaków /16 x 20 - 18 x 20/ węglowanych na jaskółczy ogon bez ostatków, bielonych. Ok. 1/2 długości elewacji wzdłużnej północnej, wzdłużną południową oraz szczytową zachodnią stanowi mur kamienny oraz ceglany, otynkowany. Ściany wewnętrzne - w pokoju I i II oraz części sieni - wieńcowe, otynkowane; pozostałe - mur kamienny oraz ceglany, otynkowany. Na II-ej kondygnacji ściany z desek mocowanych pionowo na styk.
- sklepienia, stropy: pokój I, pokój-kuchnia, sień i pokój-składzik - belkowe; przedsionek i wszystkie komórki - nagie; obora - ceramiczny, odcinkowy /2 odcinki/; piwnica - sklepienie beczułkowe. Na II-ej i III-ej kondygnacji stropy belkowe i nagie.
- wieźba dachowa: dach budynku głównego dwuspadowy o konstrukcji krokwiowo-jętkowej, wzmocnionej stolcami, zastrzałami, wiatrownicami i tyblami. Krokwie /14 x 16/ łączone na czop, wpuszczone na gniazda w płatwie /19 x 18/ wysunięte do ok. 70cm poza lico ściany /elewacja północna/. Belki stropowe - 18 x 20. Dach przybudówki przy elewacji południowej - krokwiowo-jętkowy.
- pokrycie dachu: połacie kryte gontem mocowanym do łąt z drobnowymiarowej tarcicy, następnie eternitem /północna/ i blachą /południowa/. Szczyty opierane pionowo na styk, listwowane. Dach przybudówki kryty deskami, następnie blachą.
- posadzki, podłogi: pokój I, pokój-kuchnia i pokój-składzik oraz komórki IV i V - deski; sień - płyty kamienne; komórki I, II i III - cement i kafelki; obora - cement. Na II-ej i III-ej

14. Kubatura

$\sim 680 \text{ m}^3$

15. Powierzchnia użytkowa

$\sim 400 \text{ m}^2$

16. Przeznaczenie pierwotne

mieszkalno-gospodarcze oraz produkcyjne /masarnia-rzeźnia/

17. Użytkowanie obecne

mieszkalno-gospodarcze

18. Prace budowlane i konserwatorskie, ich przebieg i dokumentacja

Nie przeprowadzono żadnych prac.

20. Najpilniejsze postulaty konserwatorskie

Brak pilnych postulatów konserwatorskich.

19. Stan zachowania (fundamenty, ściany zewnętrzne, ściany wewnętrzne, sklepienia, stropy, konstrukcje dachowe, pokrycie dachu, wyposażenie i instalacje)

fundament - stan dobry

ściany - stan średni

sklepienia, stropy - stan średni

konstrukcja i pokrycie dachu - stan średni i dobry

wyposażenie, instalacje - stan średni.

21. Akta archiwalne (rodzaj akt, numer i miejsce przechowywania)

22. Bibliografia

23. Źródła ikonograficzne i fotografie (rodzaj, miejsce przechowywania, sygnatury)

24. Uwagi różne

25. Wypełnił

Jacek Bohdanowicz
1987 05 18

26. Sprawdził

1. Miejscowość

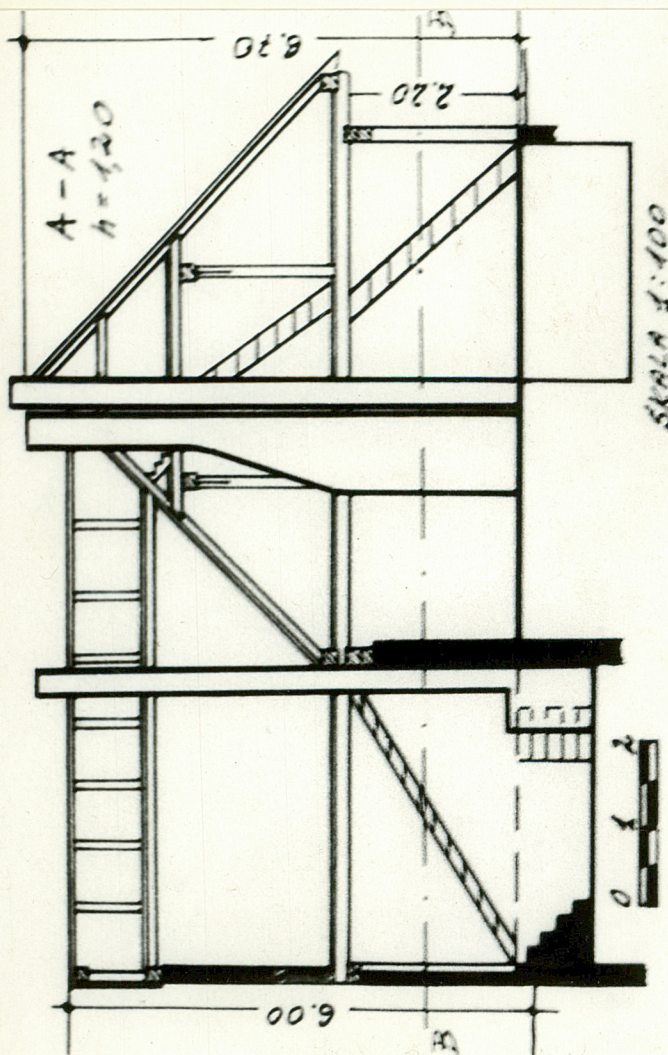
Idzików nr 18

2. Obiekt (nazwa jak w karcie)

budynek mieszkalno-gospodar.

3. Zawartość wkładki (nazwa obiektu lub materiału uzupełniającego)

przekrój pionowy, tekst, zdjęcia



2.

- 2. Elewacja wzdłużna północna
- 3. Elewacja wzdłużna południowa
- 4. Elewacja szczytowa zachodnia
- 5. Elewacja szczytowa wschodnia



3.

4.



5.



Wkładkę założył: Jacek Bohdanowicz, 1987 05 29
(imię, nazwisko, data)

Miejsce przechowywania negatywów: BSDZ-Wałbrzych

cd. z karty
kondygnacji - deski.

- schody: drewniane, policzkowe, zabiegowe, obudowane, z poręczą. Na III-ą kondygnację - policzkowe, jednobiegowe, bez poręczy.
- otwory: drzwiowe - drzwi w elewacji północnej dwuskrzydłowe, pozostałe jednoskrzydłowe, wejściowe z nadświetlem, osadzone w ościeżach, deskowo-sponowe i ramowo-płycinowe. Okienne - okna ościeżnicowe i skrzynkowe, dwudzielne, jedno- i trzypoziomowe, dwu- i sześciopodziałowe, o równych kwaterach, oszklone na kit w szczelinach krzyżowych.

Bryła. Budynek główny wzniesiony na planie prostokąta, prostopadłościenny. Szerokofrontowy, podpiwniczony. Przy elewacji południowej duża przybudówka na planie prostokąta, wysokości do ok. 80cm poniżej kalenicy budynku głównego. Dach obiektu dwuspadowy.

Wnętrze. Budynek trzykondygnacyjny. Układ pomieszczeń: trzy pokoje, sień, przedsionek, pięć komórek i obora /dawna rzeźnia-masarnia/. Na II-ej kondygnacji pokój, kuchnia i trzy komórki. III-a kondygnacja - dwupomieszczeniowy strych.

Wyposażenie, instalacje. Instalacja elektryczna natynkowa /parter/ i podtynkowa /piętro/, wodna /hydrofor/, kanalizacji brak. Urządzenia byłej masarni - wędzarnia z cegły, otynkowana z kominem z cegły oraz wyciągi i zaczepy do transportu /rodzaj bloku/. Dwa inne kominy proste, z cegły, otynkowane. Rynien brak.

6.



7.



8.

- 6. Fragment komina z otworem wędzarni
- 7. Fragment północnego okapu budynku
- 8. Fragment węgła budynku
- 9. Fragment szczytu przybudówki

1. Miejscowość

Idzików nr 18

2. Obiekt (nazwa jak w karcie)

budynek mieszkalno-gospodar.

3. Zawartość wkładki (nazwa obiektu lub materiału uzupełniającego)

zdjęcia



9.

Wkładkę założył: Lacek Bohdanowicz, 1987.05.29
(imie, nazwisko, data)

Miejsce przechowywania negatywów: BSDZ-Wałbrzych