

A B C D E F G H I J K L Ł M N O P R S T U V W X Y Z

Nr

1161 DOLNOŚLĄSKIE

1. Obiekt

46

ZESPÓŁ PAŁACOWY

2. Czas powstania

lata 70-te XVIw., 2. ćw. XVIIw., 1653-1678, 1735, 1. ćw. XIXw.

3. Miejscowość

G O R Z A N Ó W

11 Zdjęcia. rzut, przekrój, sytuacja, orientacja

4. Adres

nr hipoteczny

5. Przynależność administracyjna

województwo wałbrzyskie

gmina Bystrzyca Kłodzka

6. Poprzednie nazwy miejscowości

Arnoldsdorff,
Arnsdorff (do 1669r.)
GRAFENORT (do 1945r.)

7. Przynależność administracyjna
przed 1 VI 1975

województwo wrocławskie

powiat Bystrzyca Kłodzka

8. Właściciel i jego adres

Urząd Gminny Bystrzyca Kłodzka,
Komb. Rolno-Przemysł. Żelazno-
PGR Gorzanów, właśc. prywatni.

9. Użytkownik i jego adres

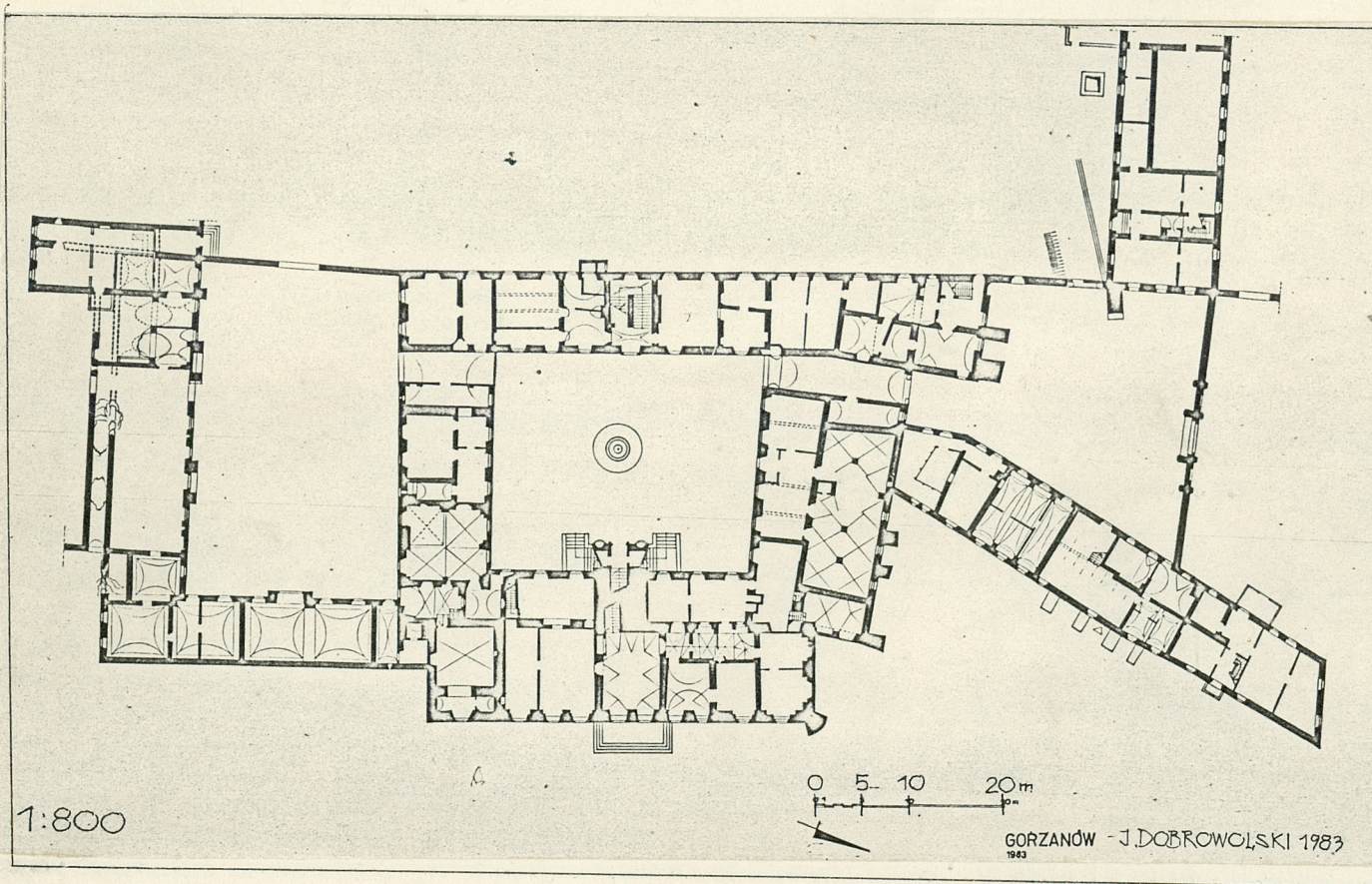
j.w., większa część zespołu
nieużytkowana

10. Rejestr zabytków

→ kody obiektów

Nr

data



1:800

GORZANÓW - J. DOBROWOLSKI 1983

Tereny obecnej wsi Gorzanów były własnością prywatną zapewne od XIII w. ~~Od XIII w. w pobliżu (między obecnym pałacem a kościołem)~~ istniał zamek Keilberg, własność króla czeskiego; zniszczony w 1470, nigdy nie odbudowany, został ostatecznie rozebrany w 1805 r.

W XIV-XV w. daleko posunięte rozdrobnienie własnościowe. Miejscowość wymieniona po raz pierwszy w 1341, już wówczas podzielona na 2 majątki: Arnoldsdorff (Arnsdorff) i Racin (Ratschin). Pierwszy z nich występuje następnie jako Moschenhof (przysiółek Muszyn) - od nazwiska właścicieli - von Moschen. Majątki były przedmiotem licznych transakcji handlowych, bywały zastawiane miastu Bystrzyca.

W latach 70-tych XVI w. wzniesiono na terenie obecnego Gorzanowa 3 renesansowe dwory: Moschenhof (w r. 1573) - obecnie folwark przy ul. Bystrzyckiej 8 - vide karta ewidencyjna, dwór Ratschin - obecnie Raczyń, własność Gminnej Spółdzielni w Gorzanowie, za rzeką w pobliżu obecnej stacji kolejowej (ruina) oraz dwór na miejscu obecnego pałacu (na gruntach majątku Moschenhof -?). Identyczne formy detalu kamieniarskiego wskazują że zostały one wzniesione przez ten sam warsztat.

Wokół dworu na miejscu obecnej rezydencji zapewne do kon. XVI w. powstawały murowane budynki gospodarcze - oficyna przy dziedzińcu płn. pochodzi z 1596 r.

W 16 w. XVII w. konfiskata dóbr w Gorzanowie na rzecz domeny cesarskiej: 28 IV 1617 potwierdzenie przez cesarza Macieja II postanowienia Komisji Likwidacyjnej z 1613 r. o konfiskacie majątku Henryka von Ratschin z Arnsdorff, w 1622 konfiskata majątku Jana von Moschen.

12 VI 1624 arcyksiążę Karol, biskup wrocławski i w Brixen potwierdził sprzedaż majątku w Arnsdorff, należącego poprzednio do panów v. Moschen i v. Ratschin - Hansowi Arbogastowi von Annenberg (ostatnia rata spłacona w 1625 r.).

Za jego czasów nastąpiła rozbudowa rezydencji, która zapewne wtedy uzyskała formę czteroskrzydłową.

Po śmierci właściciela w 1645 r. majątek jako posag jego córki przeszedł w posiadanie Jana Fryderyka Bernarda von Herberstein. W posiadaniu tej rodziny, pochodzącej z dolnej Styrii, pozostawał do 1945 r. (10 kolejnych właścicieli).

W 1669 właściciele, po uzyskaniu pełnego tytułu grafoskiego, zmienili nazwę Arnsdorff na Grafenort.

W 1653 rozpoczęto przebudowę zespołu pałacowego, która trwała do 1678 r. Nadbudowano wieżę (ukończ. 1657), założono tarasy widokowe w poddaszach skrzydeł pałacu i na dachach (w poddaszach?) oficyn(!), wykonano bogatą dekorację sztukatorską w niektórych wnętrzach oraz polichromię (także w oficynach).

W tym samym okresie i przez ten sam warsztat wzniesiony został pawilon parkowy, tzw. Grota oraz przebudowany kościół parafialny z otaczającymi kaplicami (patrz karty ewidencyjne).

Autorami przebudowy byli Lorenzo Nicolo, a następnie Andrea Carove, Komaskowie z warsztatu Carlo Luragi działającego w Czechach i na Śląsku. Przebudowa drogą stosunkowo niewielkich zmian nadała zespołowi charakter wczesnobarokowy.

Park, założony w latach 60-tych lub 70-tych XVII w. był prawdopodobnie pierwszym na Śląsku geometrycznym barokowym założeniem parkowym.

1701 remont, nie wprowadził istotnych zmian w architekturze zespołu.

1735 - przebudowa wnętrza I i II piętra skrzydeł - głównego, zach. i płn. pałacu - późnobarokową dekorację sztukatorską stropów lustrzanych wykonał Grulich i Franz Eichborn. Zapewne wykonano też we wnętrzach nowe polichromie.

Od 1775 - przekształcenie parku na angielski - krajobrazowy.

1799 - zniszczenie dachów przez pożar wskutek uderzenia pioruna.

Ok. 1800 - budowa klasycystycznego pawilonu ogrodowego, tzw. Domku (patrz karta ewidencyjna).

W 1. ćw. XIX w. przebudowa klasycystyczna oficyny wsch. przy dziedzińcu płd. i przebudowa oficyny-browaru.

W 1818 urządzono salę teatralną w skrzydle płn. pałacu.

1869 przebudowa dachów i wnętrza oficyn.

1884 przebudowa pawilonu tzw. Groty.

c.d. na wkładce nr 1

rubryka 14 i 15 : nie dotyczy budynków
folwarcznych przy zach. dziedzińcu gospodarczym

14. Kubatura

pałac: ok. 31 500 m³
oficyny: ok. 11 300 m³
pawilony: ok. 380 + ok. 1000 m³
razem: ok. 44 200 m³

15. Powierzchnia użytkowa

ogółem: ok. 6100 m²
w tym - Pałac: ok. 3450 m²
oficyny: ok. 2250 m²
pawilony: 65 + 110 m²
pow. zabudowy budynków: ok. 3450 m²
pow. zabudowy z dziedzińcami*: ok. 5200 m²
pow. parku: ok. 6.6 ha

*bez dziedzińca zach.

16. Prace budowlane i konserwatorskie, ich przebieg

16. Przeznaczenie pierwotne

zespół pałacowy z parkiem

17. Użytkowanie obecne

vide rubr. 19

19. stan zachowania (fundamenty, ściany zewnętrzne, ściany wewnętrzne, sklepienia, stropy, konstrukcje dachowe, pokrycie dachu, wyposażenie i instalacje)

UŻYTKOWANIE: Główny korpus pałacu nieużytkowany, częściowo wykorzystywany jako mieszkanie dozorczy. Oficyny przy dziedzińcu pld. częściowo zrujnowane, nieużytkowane, częściowo wykorzystywane jako mieszkania indywidualnych rolników.

Oficyna przy dziedzińcu pln. -mieszkalna.

Dawny browar użytkowany jako gorzelnia.

Pawilony nieużytkowane, w ruinie.

Park zdewastowany, częściowo używany jako boisko.

STAN: z wyjątkiem oficyny- gorzelni - ZŁY.

Wiele obiektów grozi całkowitym lub częściowym zawaleniem.

Konstrukcje dachowe zawilgocone, przegniłe, pokrycie niekompletne, ściany zawilgocone, często zarysowane.

Część stropów i sklepień zawalona. Prowizoryczne zabezpieczenia niektórych pozostałych stropów.

Wnętrza zdewastowane, brak większej części stolarki i jakiegokolwiek wyposażenia.

Patrz też karty ewidencyjne poszczególnych obiektów.

20. Najpilniejsze postulaty konserwatorskie Zespołowi mającemu bardzo wysoką wartość zabytkową i artystyczną GROZI CAŁKOWITE ZNISZCZENIE. Należy go bezwzględnie ratować, nawet mimo wysokich kosztów.

Niezbędny jak najszybszy remont o bardzo szerokim zakresie, co wymaga znalezienia użytkownika, który byłby w stanie zaadaptować wielki obiekt dla swoich celów, gwarantując równocześnie prawidłowość takiej adaptacji od strony konserwatorskiej.

Konieczne natychmiastowe kroki zabezpieczające pawilon tzw. Groty przed całkowitym zniszczeniem, a następnie remont z częściową rekonstrukcją. Pożądana rekonstrukcja pawilonu tzw. Domku.

Pożądana restauracja parku poprzedzona odpowiednimi pracami badawczymi i projektowymi.

21. Akta archiwalne (rodzaj akt, numer i miejsce przechowywania)

24. Uwagi różne

25. Opracował

tekst..... Jarosław Dobrowolski, X 1983

imię, nazwisko, data, podpis

plany, rysunki..... Jarosław Dobrowolski, V 1983

imię, nazwisko, data, podpis

zdjęcia fotogr..... Barbara Dobrowolska, V 1983

imię, nazwisko, data, podpis

miejsce przechowywania negatywów

Karta po wypełnieniu podlega ochronie na podstawie przepisów prawa autorskiego

22. Bibliografia

Krzysztof Eysymont, Marian Kutzner - Studium Historyczno-Architektoniczne zespołu zamkowego w Gorzanie. PKZ Wrocław, 1959

K.Kalinowski - Architektura doby baroku na Śląsku, PWN Warszawa 1977

i Architektura barokowa na Śląsku w drugiej połowie XVIIw.

Ossolineum-wydawnictwo PAN, 1974

26. Adnotacje o inspekcjach, informacje o zmianach (dane, imiona i nazwiska wypełniających)

23. Źródła ikonograficzne i fotograficzne (rodzaj, miejsce przechowywania, sygnatury)

F.A.Pompejus - Kurze geschichtliche Nachrichten für den Album der Grafschaft Glatz, 1836

(rycina wg. rysunku F.B.Wernhera z ok. poł.XVIIIw.-wg.Eysymontt, Kutzner-op.cit. z r.1738).

27. Załączniki

1. Miejscowość G O R Z A N Ó W	2. Obiekt (nazwa jak w karcie) ZESPÓŁ PAŁACOWY	3. Zawartość wkładki (nazwa obiektu lub materiału uzupełniającego) c.d. historii z rubr.12 ; opis (rubr.13)
-----------------------------------	---	--

1889- udostępnienie parku publiczności.

Kon.XIXw. - przystosowanie zamku do zwiedzania wycieczkowego (1893/4 otwarcie linii kolejowej Kłodzko-Międzylesie),

1906 - gruntowna restauracja zespołu. Dokładny zakres prac nieznany. Konserwowano i częściowo rekonstruowano (miejscami dość swobodnie) wystrój elewacji zewn., a także sztukaterie wewnątrz, zwł. Sala Terrena i kaplicy.

Założono instalację centralnego ogrzewania. W miejsce pokrycia gontem założono dachy łupkowe.

1948-1950 w pałacu zorganizowano ośrodek wakacyjny.

Obecnie zespół od kilkunastu lat nieużytkowany (z niewielkimi wyjątkami - eksploatowana część oficyn i przyziemia skrzydeł płn. i zach. oraz niewielka część skrzydła wsch), podlega szybko postępującej dewastacji.

Prawdopodobnie dwór renesansowy istniejący na miejscu obecnej rezydencji zajmował obecne skrzydło wschodnie (może nie w całości?) i zapewne z tą fazą należy wiązać obramienia otworów w parterze tego skrzydła oraz część jego stropów i sklepień. Zapewne w tej fazie powstała też część skrzydła pld. - może pierwotny dwór założony był na planie litery "L" (co ma analogie na Śląsku). Trakt płn. skrzydła północnego zdaje się również pochodzić z tego okresu (przy czym był to zapewne pierwotnie budynek wolnostojący). Murowaną oficynę po wsch. stronie dziedzińca płn. (pierwotnie zapewne też wolnostojącą) wzniesiono w r.1596 i można przypuszczać, że również przyziemia części płn. skrzydła zach., browaru, a może też oficyn przy dziedzińcu pld. kryją relikty tej fazy budowy.

W trakcie przebudowy w 2.ćw.XVIIw. nadano prawdopodobnie rezydencji formę 4-skrzydłową, dodano wieżę i zamknięto dziedzińce pld. i płn. Wzbogacono bryłę skrzydła wsch. o regularnie rozmieszczone szczyty (w elewacjach bocznych i w połaciach dachowych jako lukarny). Ujednolicono rytm okien elewacji wsch. i dziedzińcowych pałacu, elewacjom wszystkich obiektów zespołu nadano jednolitą dekorację sgraffitowym boniowaniem i obramieniami fasciowymi otworów wykonanymi w tynku. Oba te elementy zapewne powtórzono na wzór elewacji istniejącego dworu - tynkowe obramienia drugorzędnych obiektów imitują formę kamiennych obramień skrzydła wsch. pałacu. Dlatego też, mimo że przebudowa nadała zespołowi pewne cechy wczesnobarokowe, formy dekoracji pozostały utrzymane w tradycji renesansowej.

Przy kolejnej przebudowie w 3.ćw.XVIIw. drogą niewielkich przeróbek i adaptacji dokonano barokizacji założenia. Podwyższono wieżę, przed którą założono zewnętrzne schody, i wykonano reprezentacyjny portal wejściowy. Założono ciąg tarasów w poddaszach i na dachach skrzydeł pałacowych i oficyn, z reprezentacyjnym tarasem-loggią w skrzydle wsch., oddzielonym arkadową ścianą kurtynową od dziedzińca. Dokonano nieznacznych korekt elewacji (pseudorustykowe boniowania narożników i bram). Wydaje się, że również w tym okresie założono trapezoidalny przeddziedziniec od strony płn., kształtując bryły otaczających go oficyn tak, aby uzyskać perspektywiczne złudzenie jego wydłużenia. Uzyskano dzięki temu barokowy efekt stopniowania od otwartej do zamkniętej przestrzeni kolejnych dziedzińców. Założono w przyziemiu skrzydła wsch. (zapewne na miejscu sieni pierwotnego dworu) Sala Terrena. Uzyskała ona, podobnie jak kaplica, bogatą barokową dekorację sztukatorską, a inne wnętrza nową polichromię.

c.d. na odwrocie

Wkładkę założył:

(imię, nazwisko, data)

Jarosław Dobrowolski, V 1983

Miejsce przechowywania negatywów:

Jed. W.A. Olsztyn z. 135/S
OZGraf. Z.P. Ostróda z. 676 n. 40 000

Wzór ODZ 1978 r.

Wystrój wszystkich obiektów zespołu (łącznie z pawilonem "groty" a zapewne też innymi, niezachowanymi budowlami ogrodowymi), a także przebudowanego w tym samym czasie zespołu kościoła parafialnego, połączył wspólny motyw ślepych balustrad z tralkami o kwadratowym przekroju. Wspólne są również formy dekoracji sztukatorskiej (zwłaszcza charakterystyczny motyw girland owoców).

Wnętrza uzyskały charakter barokowy, jednak zachowano dyspozycję wnętrza omwywodzącej się ze średniowiecza tradycji: przyziemie gospodarcze, główne pomieszczenia reprezentacyjne w najwyższej kondygnacji, komunikacja pionowa wieżową klatką schodową. Schemat ten wzbogacono jedynie o Sala Terrena w przyziemiu.

Część wnętrza uzyskała w 1.pół.XVIIIw. nową dekorację późnobarokową (sztukaterie i polichromie). Późnobarokowej przebudowy głównej bramy wjazdowej dokonano zapewne w 2.pół.XVIIIw.

W pocz.XIXw. przebudowano browar i oficynę wsch. przy połudn. dziedzińcu i wzniesiono pawilon tzw.Domek - dwa ostatnie obiekty otrzymały starannie zaprojektowane fasady klasycystyczne.

W 1.pół.XIXw. powstała zapewne większość zabudowy dziedzińca gospodarczego po zach. stronie zespołu, która zastąpiła starszą, widoczną na rycinie wykonanej wg rysunku z ok.pół.XVIIIw.

Na rycinie tej widoczna jest również artykulacja elewacji wsch. pałacu pilastrami w wielkim porządku czy też lizenami. O ile takowa rzeczywiście istniała (rycina wykazuje wiele niedokładności), to mogła pochodzić z 1.pół.XVIIIw. i w 1906r. została zastąpiona rekonstrukcją sgraffitowego boniowania. Również boniowanie i duża część kamieniarki elewacji dziedzińcowych została wówczas dość swobodnie zrekonstruowana. Na arkadach galerii umieszczono dekorację (maski i naturalistyczne róże), która z pewnością nie miała odpowiednika w historycznym wystroju elewacji.

Przedstawiona powyżej chronologia faz rozwoju stylowego założenia jest hipotezą autora opartą na informacjach historycznych zawartych w źródłach publikowanych i Studium zespołu (patrz rubr.22) oraz rozpoznania zespołu w terenie. Wymaga ona uściślenia i potwierdzenia badaniami architektonicznymi.

Wydaje się że oprócz wątków murów skrzydeł pałacowych -zwł. przyziemia wsch., płn. i pld. skrzydła - należy zbadać elewacje oficyny wsch. przy dziedzińcu płn. i oficyny-stajni przy dziedzińcu pld., które mogą wyjaśnić kolejność powstawania poszczególnych elementów wystroju elewacji zespołu.

Rubryka 13 : OPIS

SYTUACJA: zespół pałacowy usytuowany jest na skraju zbocza szerokiej doliny Nysy Kłodzkiej, w płn.-zach. narożniku parku krajobrazowego, zajmującego nieregularny teren o powierzchni ok. 6.6ha. Układ parku angielskiego jest całkowicie nieszytelny ze względu na jego dewastację i zdziczenie. Jego wygląd w formie barokowej, geometrycznej, przedstawia rycina wykonana wg rysunku F.B.Wernehra z ok.pół.XVIIIw. Park był otoczony murem z kilkoma bramkami, obecnie w dużej części zniszczonym i obniżonym do ok. 1m.

Zabudowa obecnej wsi usytuowana jest głównie na dolnym tatasie, na wsch. od zespołu, ale rozciąga się również wzdłuż drogi biegnącej górą przy skraju skarpy od rezydencji w kierunku płn., przy której położony jest też zespół kościoła parafialnego. Przy pld. granicy parku, ok.400m na pld. od pałacu usytuowany jest folwark Moschenhof z dworem renesansowym (ul.Bystrzycka 8), przebudowanym w 1.pół.XIXw. na oficynę o 4 mieszkaniach.

Główny wjazd do rezydencji prowadzi z placu-przeddziedzińca położonego po płn. stronie zespołu, na którym zbiegają się: wspomniana droga w kierunku płn. (ul.Kłodzka) oraz droga biegnąca w dół stoku wzdłuż płn. granicy parku (ul.Podzamcze). W miejscu zbiegu tej ulicy z ul.Bystrzycką, biegnącą dołem równolegle do skarpy, znajduje się prostokątny plac otoczony budynkami z 2.pół.XVIII-1.pół.XIXw., pierwotnie zapewne w większości o funkcji związanej z administracją dóbr. W pld.-zach. narożniku tego placu, w łukowato ściętym narożniku muru parkowego, znajdowało się założenie pomnikowe, zapewne ku czci poległych w I wojnie świat., obecnie całkowicie zniszczone.

1. Miejscowość

2. Obiekt (nazwa jak w karcie)

3. Zawartość wkladki (nazwa obiektu lub materialu uzupełniającego)

G O R Z A N Ó W

ZESPÓŁ PAŁACOWY

c.d. opisu

ROZPLANOWANIE ZESPOŁU: Podstawowym elementem założenia jest 4-skrzydłowy korpus pałacu otaczający dziedziniec o planie zbliżonym do kwadratu. Jest on dostępny przez bramy umieszczone w skrzydłach pld. i pln. przy ścianie skrzydła zachodniego. Główne skrzydło usytuowane jest po stronie wsch., na skraju stoku. Główne wejście prowadzi na poziom 1. piętra, zewnętrznymi schodami umieszczonymi przy wieży ustawionej na osi elewacji dziedzińcowej skrzydła wsch. Pośrodku dziedzińca fontanna, wodotryski umieszczone również pod schodami wejściowymi.

Skrzydło wschodnie jest trójkondygnacyjne (w części pld. 4-kondygnacyjne), pozostałe skrzydła 2-kondygnacyjne, z poddaszami mieszczącymi galerie.

Po stronie pln. znajduje się nieregularny dziedziniec wjazdowy, otoczony: -od wschodu oficyną mieszkalną, 1-kondygnacyjną, podpiwniczoną (w elewacji wsch. piwnica powyżej poziomu terenu), poddasze oficyny tworzy 2.kondygnację elewacji dziedzińcowej; -od zachodu ścianą szczytową oficyny dawnego browaru (3-kondygnacyjną, z wysokim szczytem) i ścianą kurtynową prowadzącą na dziedziniec gospodarczy; od pln. ścianą kurtynową z główną bramą wjazdową. Po pld. stronie tego dziedzińca załamanie ściany oficyny i przedłużona w kierunku pln. część skrzydła zach. tworzą wąską "szyję" przed bramą na dziedziniec wewnętrzny pałacu.

Przed dziedzińcem północnym znajduje się otwarty przeddziedziniec o trapezowatym planie, zamknięty od wsch. zewnętrzną częścią wschodniej oficyny pałacowej, a od zach. wolnostojącą oficyną (2 kondygn., całkowicie przebudowaną w XIXw.) i ścianą kurtynową.

Po pld. stronie pałacu znajduje się prostokątny (lekko nieregularny) dziedziniec, zamknięty od strony południowej i wschodniej murowanymi piętrowymi oficynami, a od strony zach. ścianą kurtynową z bramą prowadzącą na zachodni dziedziniec gospodarczy. Ten wielki prostokątny dziedziniec (ok. 95x55m) otoczony jest od strony pld. i zach. budynkami mieszkalnymi i gospodarczymi, zaś od strony pln. budynkiem dawnego browaru i przyległymi obiektami obecnej gorzelni (2. poł. XIX i XXw.). Do dziedzińca doprowadza wysadzana drzewami droga-aleja wytyczona na osi wieży pałacu.

Skrzydło wschodnie, oficyna wsch. przy dziedzińcu pld. i browar nakryte są wysokimi dachami dwuspadowymi, pozostałe obiekty - dachami pulpitowymi ze spadkiem od dziedzińców. Zabudowa dziedzińca zachodniego ma w większości wysokie dachy naczółkowe. Wieża zwieńczona jest wysmukłym hełmem o 2 kondygnacjach prześwitów.

MATERIAŁ KONSTRUKCJA: wszystkie obiekty zespołu pałacowego murowane, głównie z nieregularnego, dość drobnego kamienia łamanego. Pawilon "Grota" ceglano-kamienny (z niewielkim użyciem kamienia). Pawilon "Domek" ceglany, podobnie jak wszystkie przebudowane w XVIII i XIXw. partie zespołu oraz najwyższe partie murów, szczyty, wewnętrzne ściany działowe itp. Ścianki działowe poddasza drewniane-szkieletowe, odeskowane.

Pomieszczenia nakryte sklepieniami kolebkowymi i kolebkowo-krzyżowymi oraz żaglastymi na gurtach (XIXw.), i stropami belkowymi o różnym układzie wypełniającego deskowania, polichromowanymi. Więźba dachowa drewniana, w układach normalnie stosowanych do przekrywania występujących rozpiętości. Pokrycie dachów wysk. pierwotnie gontem, obecnie łupkiem lub płytkami azbestocementowymi na gonce albo dachówką; niektórych dachów o mniejszym spadku (po remoncie w 1869r.) - blachą. Pokrycie tarasów płytkami kamiennymi i prowizorycznie papą. Oryginalna stolarka niezachowana. Poza oficyną browaru wyposażenie instalacyjne prymitywne lub zdewastowane. Założona w 1906r. instalacja centralnego ogrzewania nie istnieje.

Wkładkę założył:

(imię, nazwisko, data)

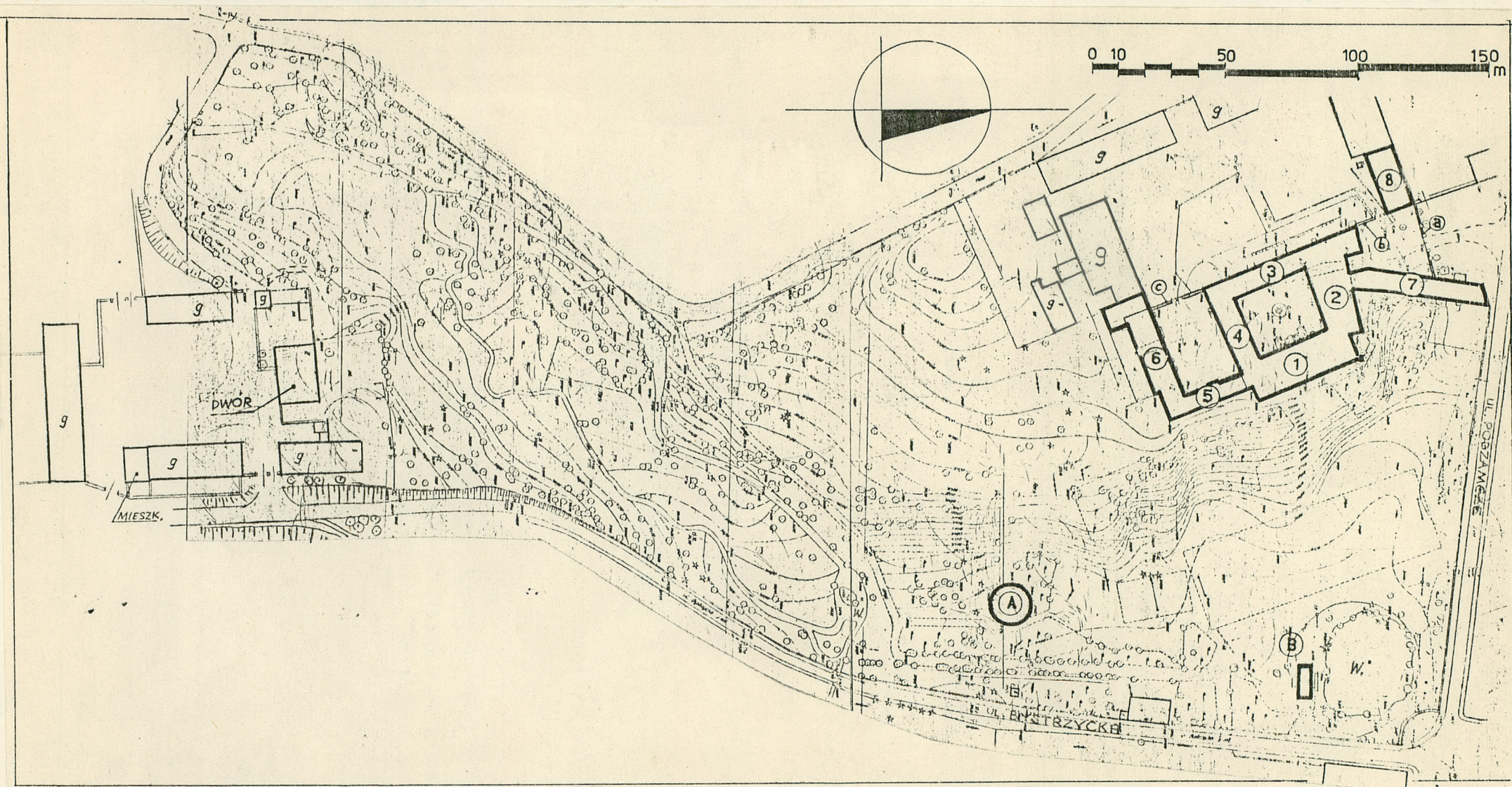
Jarosław Dobrowolski, X 1983

Miejsce przechowywania negatywów:

Jed. W.A. Olsztyn z. 135/S
OZGraf. Z.P. Ostróda z. 676 n. 40 000

OPIS SZCZEGÓŁOWY: patrz karty ewidencyjne poszczególnych obiektów: skrzydeł pałacu (4 szt.), oficyn przy dziedzińcu pld., oficyny mieszkalnej przy dziedzińcu pln., browaru, ścian kurtynowych (3 szt.) i pawilonów (2 szt.).

1. Miejscowość G O R Z A N Ó W	2. Obiekt (nazwa jak w karcie) ZESPÓŁ PAŁACOWY	3. Zawartość wkładki (nazwa obiektu lub materiału uzupełniającego) : SYTUACJA 1:2000 ; ORIENTACJA 1:10000, widok zespołu w formie z ok. poł. XVIIIw.
-----------------------------------	---	---



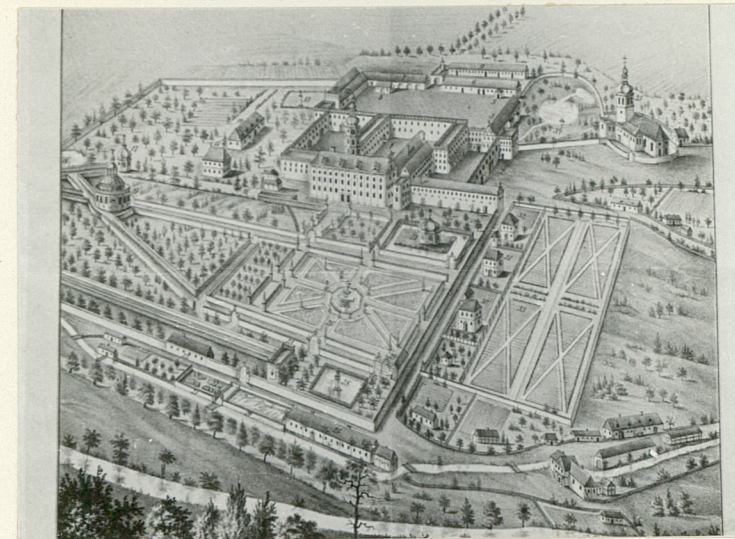
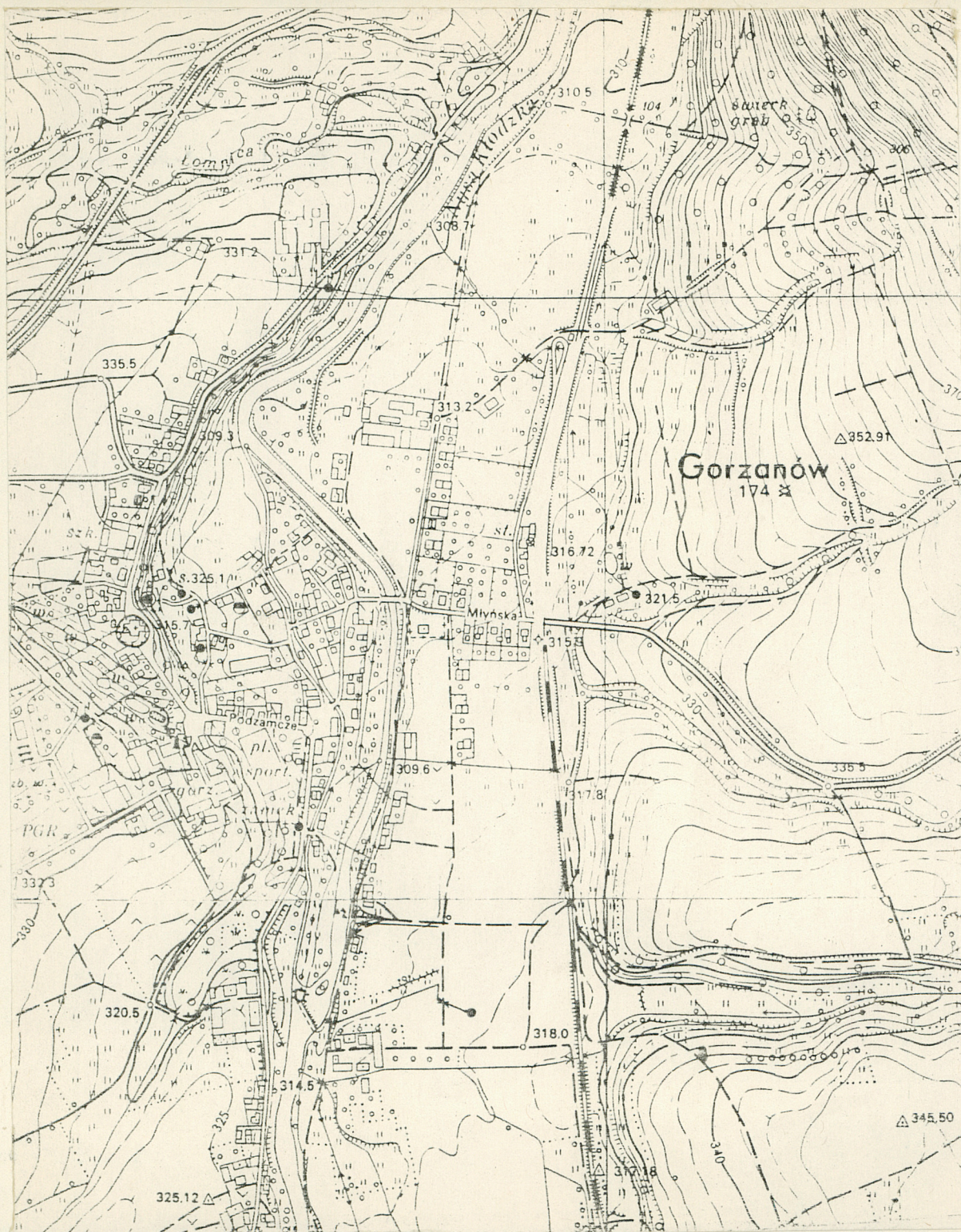
Wkładkę założył: Jarosław Dobrowolski, V 1983
(imię, nazwisko, data)

Miejsce przechowywania negatywów:

Jed. W.A. Olsztyn z. 135/S
OZGraf. Z.P. Ostróda z. 676 n. 40 000

- 1-4 - pałac-skrzydła wokół głównego dziedzińca
- 5 - oficyna-stodoła
- 6 - oficyna-stajnia
- 7 - oficyna mieszkalna
- 8 - browar, obecnie gorzelnia

- a - ściana kurtynowa dziedzińca płn. (z bramą główną)
- b - ściana kurtynowa dziedzińca płn. (boczna)
- c - ściana kurtynowa dziedzińca pld.
- A - pawilon parkowy, tzw. grota
- B - pawilon parkowy, tzw. domek



fot.1 litografia z pracy F.A."Pompejusa
(patrz rubr.23), wykonana wg rysunku
F.B.Wernehra z ok.poł.XVIII w. (1738?)

1. Miejscowość

G O R Z A N Ó W

2. Obiekt (nazwa jak w karcie)

ZESPÓŁ PAŁACOWY

3. Zawartość wkładki (nazwa obiektu lub materiału uzupełniającego)

zdjęcia nr : 2 - 6 : skrzydła pałacu ;
7 - 11: j.w., elewacje dziedzińcowe.



Fot.2 skrzydło wschodnie - widok od strony wsch. (spod skarpy)



fot.3 widok od zach. (z dziedzińca gospodarczego)-elewacja zach. skrzydła zach. i dachy skrzydła wsch.



fot.4 widok spod bramy wjazdowej na skrzydło pñ. i oficynę - dziedziniec pñ.

SKRZYDŁA PAŁACU

fot.5 widok z dziedzińca pñd. na skrzydło południowe i szczyt skrzydła wsch. pałacu

fot.6 pñd. ściana skrzydła zachodniego (widok z dziedzińca pñd.)



Wkładkę założył: Barbara Dobrowolska

V 1983

(imię, nazwisko, data)

Miejsce przechowywania negatywów:

Jed W.A. Olsztyn z. 135/S
OZGraf. Z.P. Ostróda z. 676 n. 40 000

DZIEDZINIEC GŁÓWNY - ELEWACJE SKRZYDEŁ PAŁACU:



fot.7 skrzydło zachodnie



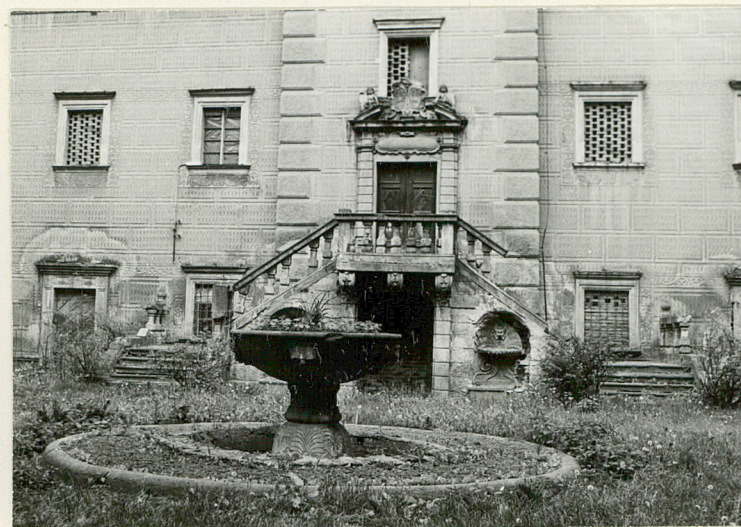
fot.8 skrzydło południowe



fot.9 skrzydło północne



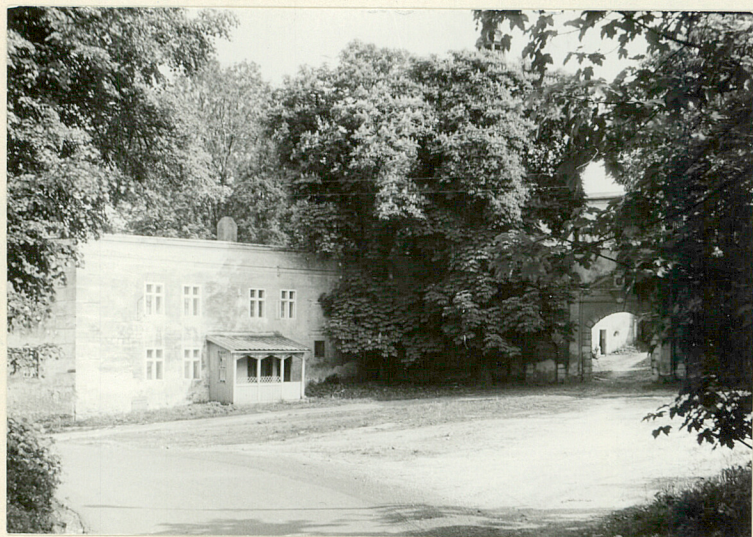
fot.10 skrzydło wsch.



fot.11 fontanna pośrodku dziedzińca i schody przed głównym wejściem

1. Miejscowość G O R Z A N Ó W	2. Obiekt (nazwa jak w karcie) ZESPÓŁ PAŁACOWY	3. Zawartość wkładki (nazwa obiektu lub materiału uzupełniającego) zdjęcia nr 12 -14 : główny wjazd do rezydencji ; 15 -21 : zabudowa przy dziedzińcu północnym
-----------------------------------	---	---

GŁÓWNY WJAZD DO ZESPOŁU :



fot.12 przeddziedziniec po pñ.
stronie zespołu - część pñ.
oficyny mieszkalnej



fot.13 brama wjazdowa -
- widok od strony pñ.
(od zewnątrz)



fot.14 ściana kurtynowa z bramą
wjazdową, widok od strony pñd.
(od wewnątrz -z dziedzińca pñn.)

Wkładkę założył: Barbara Dobrowolska, V 1983

(imię, nazwisko, data)

Miejsce przechowywania negatywów:

Jed. W.A. Olsztyn z. 135/S
OZGraf. Z.P. Ostróda z. 676 n. 40 000

Wzór ODZ 1978 r.

ZABUDOWA WOKÓŁ
DZIEDZIŃCA PÓŁNOCNEGO:



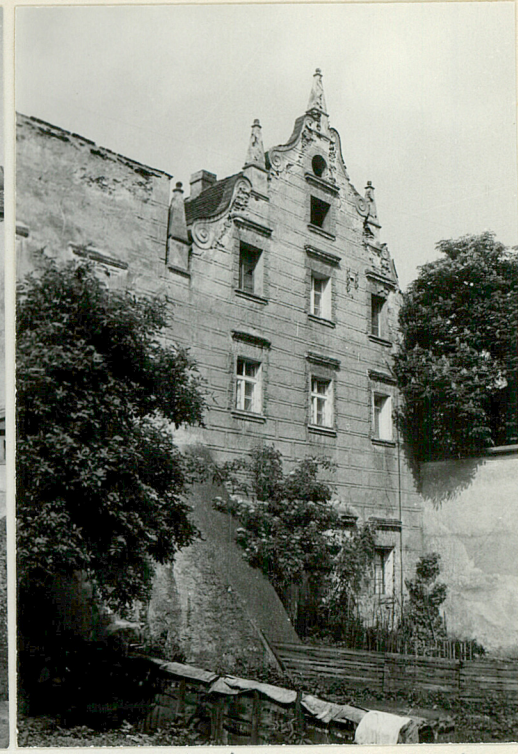
fot.15 oficyna po stronie wsch. - elewacja wschodnia



fot.16 ściana kurtynowa po zach. stronie dziedzińca - widok od wsch.



fot.17 ściana kurtynowa - widok od zachodu (z dziedzińca gospodarczego)



fot.18 ściana szczytowa (wsch.) browaru

fot.19 browar - widok od strony płd. (z dziedzińca gospodarczego)



fot.20 browar - widok od strony północnej



fot.21 ściana płn. browaru i brama w murze ogradzającym przeddziedziniec płn. od strony zachodniej



1. Miejscowość

G O R Z A N Ó W

2. Obiekt (nazwa jak w karcie)

ZESPÓŁ PAŁACOWY

3. Zawartość wkładki (nazwa obiektu lub materiału uzupełniającego)

zdjęcia nr 22 - 27 : zabudowa wokół dziedzińca południowego ;
28 - 33 : detale architekt.- obramienia otworów



fot.22 widok z dziedzińca zachodniego na ścianę kurtynową dziedzińca pld. - widoczne zach. i wsch. skrzydła pałacu



fot.23 ściana kurtynowa - widok od strony wsch. (z wnętrza dziedzińca pld.)



fot.24 elewacja dziedzińcowa (płn.) oficyny-stajni po pld. stronie dziedzińca

fot.25 elewacja dziedzińcowa (zach.) oficyny po wsch. stronie dziedzińca południowego

fot.26 oficyna po stronie wsch.- - widok od strony pld.-wsch.

fot.27 pozostałości pld. części oficyny po stronie pld.- widok od pld.-wsch.



fot.28 portal wejściowy na osi elewacji dziedzińcowej skrzydła wschodniego



fot.29 portal na osi elew. dziedzińcowej skrz. zach.



fot.30 portal w elewacji dziedzińcowej skrzydła pñ.



fot.31 drzwi do Sala Terrena pośrodku elewacji wsch. skrzydła wschodniego



fot.32 obramienie okienne elewacji dziedzińcowej skrzydła pñ. (rekonstruowane)



fot.33 obramienie blendy w ścianie kurtynowej dziedzińca południowego



1. Miejscowość

G O R Z A N Ó W

2. Obiekt (nazwa jak w karcie)

ZESPÓŁ PAŁACOWY

3. Zawartość wkładki (nazwa obiektu lub materiału uzupełniającego)

zdjęcia nr 34 - 37 : detale ;
38 - 41 : dekoracja wnętrz



fot.34 taras-galeria w 2. piętrze skrzydła wsch.- widoczny gzyms lunetowy

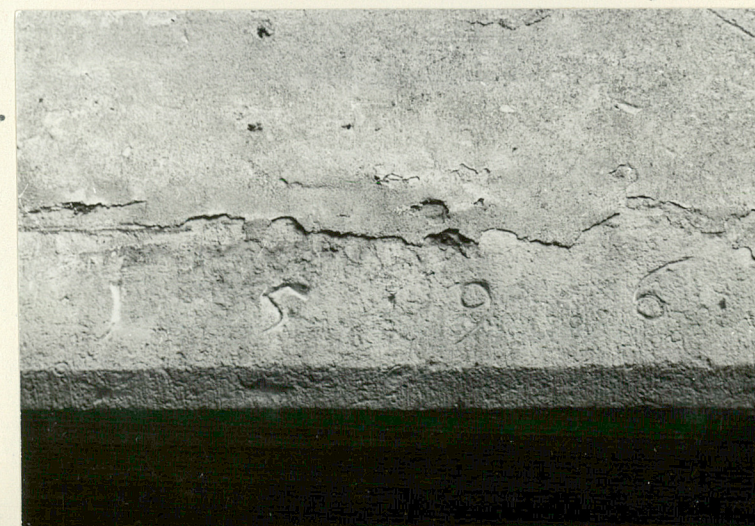


fot.35 2 warstwy dekoracji na ścianie oficyny-stajni przy zbiegu ze ścianą kurtynową



fot.36 otwór drzwiowy w oficynie po wsch. stronie dziedzińca pld.

fot.37 data w nadprożu drzwi w oficynie po wsch. stronie dziedzińca pld.



Wkładkę założył: Barbara Dobrowolska, V 1983

(imię, nazwisko, data)

Miejsce przechowywania negatywów:

jed. W.A. Olsztyn z. 135/S
OZGraf. Z.P. Ostróda z. 676 n. 40 000

DZ 1978 r.



fot.38 sztukaterie: wewnętrzny portal w Sala Terrena



fot.39 polichromia na ścianie działowej wydzielającej galerię w poddaszu skrzydła zach.



fot.40 pozostałości polichromii wnętrza w oficynie-stajni przy dziedzińcu pld.



fot.41 sgraffitowa iluzjonistyczna balustrada dawnego tarasu na dachu oficyny przy dziedzińcu północnym (obecnie w poddaszu)

1. Miejscowość

G O R Z A N Ó W

2. Obiekt (nazwa jak w karcie)

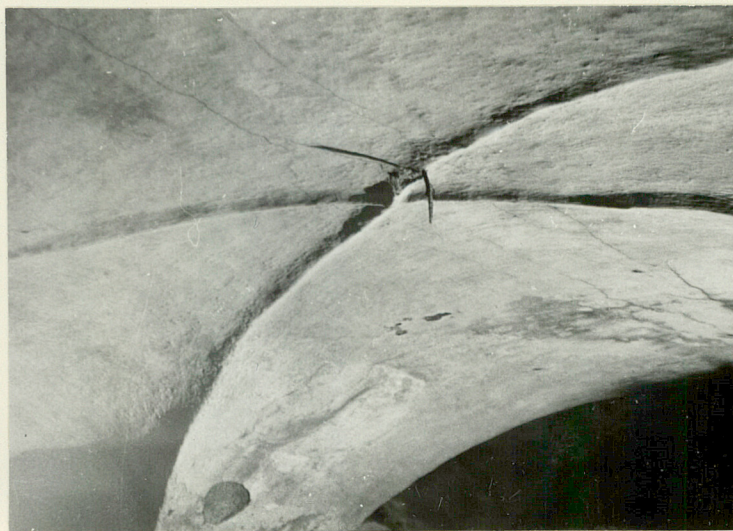
ZESPÓŁ PAŁACOWY

3. Zawartość wkładki (nazwa obiektu lub materiału uzupełniającego)

zdjęcia nr 42 - 47 : dekoracje wnętrz
48 - 51 : pawilony ogrodowe



fot.42 przykład polichromowanego stropu belkowego ze skrzydła wschodniego pałacu



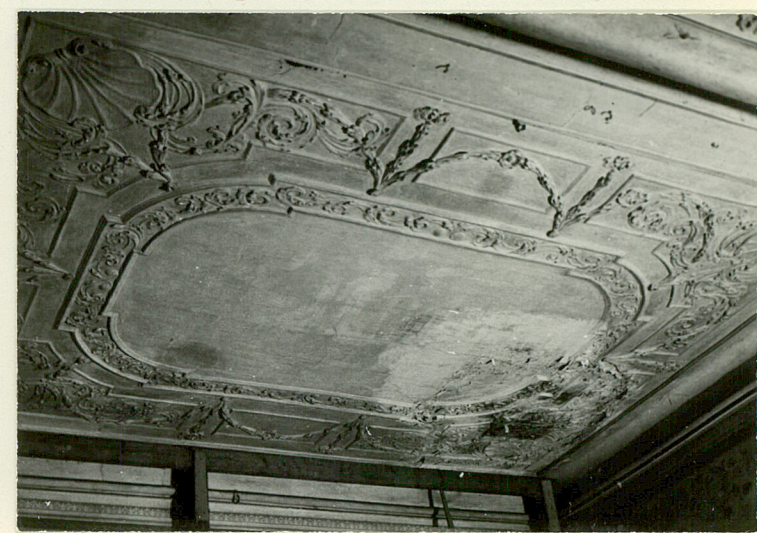
fot.43 sklepienie o szwach wyciągniętych "na ostro"(w skrzydle pñn.) - relikt XVI-to wiecznej faży budowy?



fot.44 dekoracja ściany kaplicy w skrzydle wsch. pałacu - 1653-1657

fot.45, 46 -dekoracja sztukatorska Sala Terrena w skrzydle wsch. pałacu - 1653-1657

fot. 47 przykład dekoracji sufitu 2.piętra skrzydła wschodniego - 1735



autor zdjęć:
Barbara Dobrowolska, V 1983

Wzór ODZ 1978 r.



fot.48 pawilon ogrodowy, tzw "Grotta" -
widok zewnętrzny



fot.49 pawilon "grotta" -
dekoracja kopuły



fot.50 pawilon "grotta" -
- fragment obramienia drzwio-
wego we wnętrzu

fot.51 ruina pawilonu ogrodowego,
tzw. "DOMKU"

