

1. Obiekt

15/20

POMPOWNIA WODY NR 1

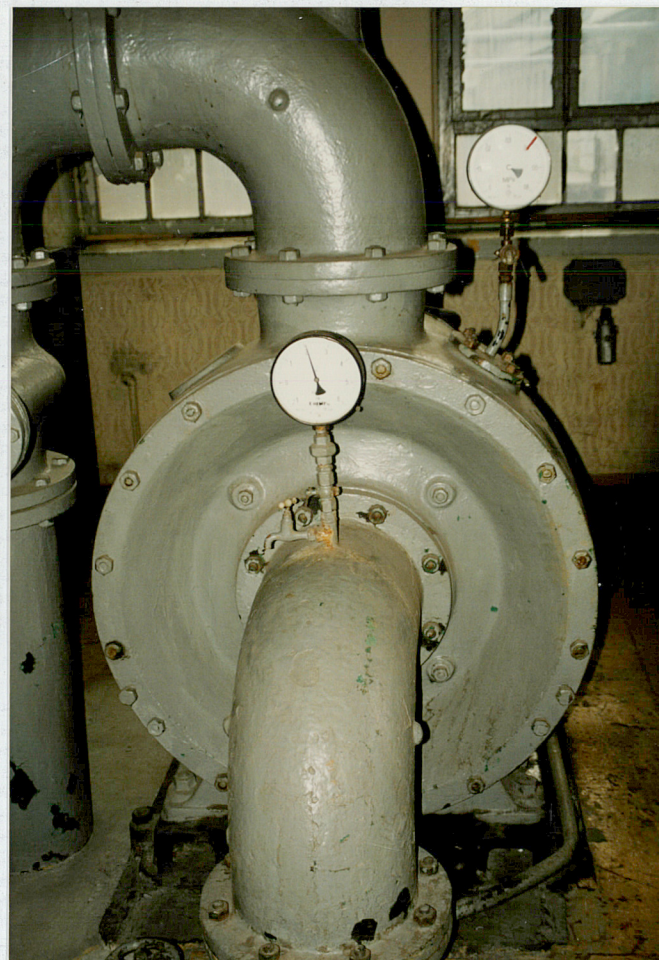
2. Czas powstania

1898/1909

3. Miejscowość

BIELAWA

11. Widok zbiornika wody i przepompowni od pld., neg. 500/261/4; pompa wirowa, neg. 500/262/4; sytuacja; orientacja



4. Adres

Bielawa.
ul. Hempła
58-260

nr hipoteczny

5. Przynależność administracyjna

województwo wałbrzyskie

gmina Bielawa

6. Poprzednie nazwy miejscowości

Langenbielau

7. Przynależność administracyjna
przed 1 VI 1975

województwo wrocławskie

powiat Dzierżoniów

8. Właściciel i jego adres

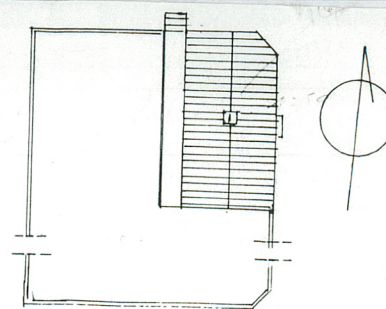
Zakłady Przemysłu Bawełnianego
Bielbaw S.A.
ul. Piastowska 19, 58-260 Bielawa

9. Użytkownik i jego adres

Zakłady Przemysłu Bawełnianego
Bielbaw S.A.
ul. Piastowska 19, 58-260 Bielawa

10. Rejestr zabytków

Nr 1567 data 21.05.1997



12. Autorzy, historia obiektu, określenia stylu

Historia Zakładu Przemysłu Bawełnianego w Bielawie sięga 1805 r., kiedy to Christian Gottlieb Dierig założył mały zakład produkujący tkaniny. Intensywny rozwój przemysłu od poł. XIX w. i związane z tym rosnące zapotrzebowanie na różnego rodzaju surowce i materiały powoduje, że niewielka fabryka szybko się rozwija.

Pod koniec XIX w. zakład zatrudnia już kilka tysięcy pracowników, a jego hale produkcyjne zajmują łącznie powierzchnię ok. 20 ha. Fabrykę rozbudowano z początkiem XX w. i w latach 20-tych XX w. O jej wielkości świadczy m.in. panorama wykonana ok. 1930 r.

Jednym z obiektów powstałych w okresie dynamicznego rozwoju była przepompownia i związany z nią terenowy zbiornik wody. Za datę ukończenia ich budowy przyjęto rok 1898. Nad niewielkim, odkrytym, murowanym z cegły zbiornikiem, wzniesiono 1 kondygnacyjną budowlę przepompowni - utrzymaną w duchu architektury doby historyzmu.

Zadaniem obiektu było i jest pompowanie wody do zbiorników wieżowych i lokalnej sieci wody technologicznej.

Pierwotnie funkcjonowała tutaj pompa tłokowa o napędzie z silnika parowego, ok. 1909 r. wyposażenie stacji pomp zmodernizowano wprowadzając pompę odśrodkową, wirową o napędzie z silnika elektrycznego, która też funkcjonuje do dzisiaj.

Przepompownia pobiera wodę rurociągiem z Jeziora Bystrzyckiego i dodatkowo jest zasilana z innej przepompowni (nr 2) znajdującej się ok. 3 km poza terenem zakładu bezpośrednio przy ujęciu wody (woda pitna ze studni głębinowej).

Do chwili obecnej obiekt pracuje nieprzerwanie, zachowując formę i wyposażenie z 1909 r.

1 kwietnia 1992 r. firma została sprywatyzowana i przyjęła nazwę Zakłady Przemysłu Bawełnianego BIELBAW S.A. w Bielawie.

13. Opis (sytuacja, materiał i konstrukcja, rzut, bryła, elewacje, wnętrze, wyposażenie, instalacje)

Sytuacja: Przepompownię wraz ze zbiornikiem wody zbudowano przy ul. Hempla w kompleksie zabudowań fabryki włókienniczej Bielbaw SA. Obiekt umiejscowiono pomiędzy dwoma halami Tkalnią Nr 1 i Wykańczalnią Tkanin (obecnie magazyny). Pomiędzy przepompownią a sąsiednimi budynkami poprowadzono wewnętrzne drogi dojazdowe. Średnia odległość do otaczających ją obiektów wynosi ok. 15 m. W odległości ok. 100 m w kierunku pln. umiejscowiono wieżowy zbiornik wodny, do którego przepompownia tłoczy wodę. Wieża zapewnia stałe ciśnienie w lokalnej sieci wody technologicznej.

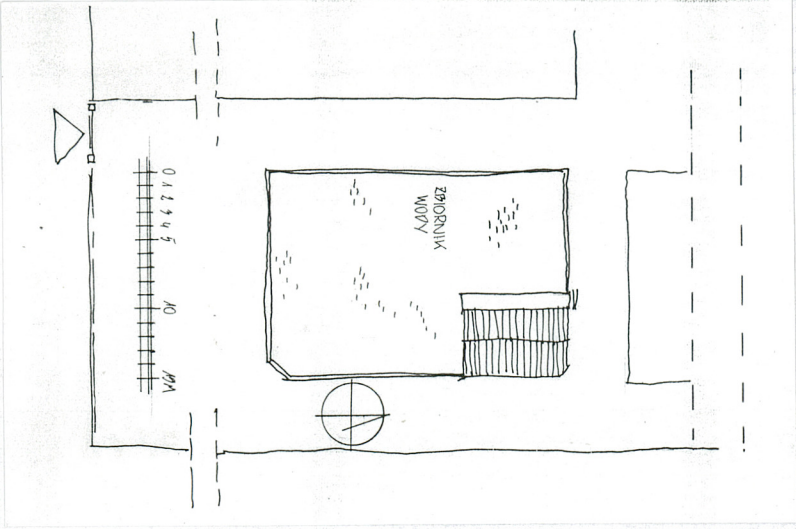
Materiał: Budynek przepompowni umieszczono nad lustrem wody wewnątrz zbiornika terenowego. Stabilność przy tego typu położeniu zapewnia wykonana w formie walca ceglana podmurówka i system stalowych belek (2-teowników) wspartych z jednej strony na nabrzeżu a z drugiej na stalowych słupach zakotwionych w dnie zbiornika. Przestrzenie pomiędzy belkami wypełniono cegłą na zaprawie cementowo-wapiennej. Ściany budynku murowane z cegły. Elewacje w części ceglane, spoinowane, w części tynkowane. Ściany wewnętrzne tynkowane i kryte powłokami malarskimi. Dach o konstrukcji drewnianej, kryty dachówką karpiówką. W kalenicy świetlik-wywietrzni o formie latarni w konstrukcji drewnianej, kryty z boków żaluzjowo. Dach świetlika kryty dachówką karpiówką. Nadproża okienne wykonane z cegły, spoinowanej. Otwory okienne sklepione półkoliście. Stolarka okienna drewniana, nietypowa o wyraźnie przemysłowym charakterze. Stolarka drzwiowa drewniana, płycinowa. Wewnątrz budynku posadzka betonowa. Balustradę pomostu przed przepompownią wykonano z kutej i giętej stali. Pomost w konstrukcji ceramicznej (cegła), wspartej na belkach stalowych. Obróbki blacharskie, opierzenia, rynny i rury spustowe wykonano z blachy ocynkowanej (w chwili obecnej pomalowane farbą olejną). Zbiornik wody odkryty o pojemności 1700 m³ o konstrukcji murowanej z cegły klinkierowej. Woda dostarczana jest tu rurociągiem z jeziora Bystrzyckiego.

Plan: Budynek przepompowni usytuowany jest w pln-wsch narożniku terenowego zbiornika wody, którego kształt zbliżony jest do prostokąta o wymiarach 13,0 x 22,0 m. Rzut przepompowni to także prostokąt o wymiarach 5,20 x 9,50 m podzielony wewnątrz ścianą działową na dwie nierówne części. Pierwsza to maszynownia o wymiarach 4,90 x 5,20 m, druga pełni rolę dyżurki. Dwa wejścia usytuowano symetrycznie po obu stronach podłużnej osi budynku. Od strony zachodniej poprowadzono przy budynku kładkę (pomost) ułatwiającą komunikację. Szerokość kładki wynosi ok. 90 cm.

Bryła: Budynek jednokondygnacyjny częściowo podpiwniczony. Forma prostopadłościanu przykrytego czterospadowym dachem. Poddasze nieużytkowe. W kalenicy dachu ozdobny wywietrznik w formie latarni. Wysokość pomieszczeń wewnątrz ok. 3,5 m.

Elewacje: Najważniejszą cechą elewacji jest jej wyraźny podział na trzy poziome pasy. Pierwszy - dolny sięga do wysokości 160 cm i stanowi go ściana wykonana z cegły spoinowanej. Pas środkowy stanowi ściana tynkowana, malowana jasną farbą emulsyjną. Trzecią górną część tworzy szeroki gzyms koronujący oraz kryta brązową dachówką połac dachu. Oryginalny (zwierczone półkoliście) kształt okien podkreśla ceglana opaska łącząca się z dolnym pasem okalającym budynek. Drzwi wejściowe z prostym ceglany nadprożem. Ceglana opaskę wokół drzwi przedłużono aż do krawędzi dachu i podzielono na trzy równe pola. Ich Wnętrze podobnie jak cały pas środkowy otynkowano. Użyto tynków o różnicowanej fakturze. Pas okalający wykonano w formie tynku gładkiego, resztę wypełnia tynk tzw. drapany. Tuż przy krawędzi dachu budynek opasa ceglany gzyms schodkowy. Interesującym elementem ozdobnym decydującym także o charakterze obiektu jest wykonany w kalenicy dachu oryginalny wywietrznik. Na uwagę zasługuje także balustrada przy pomoście poprowadzonym przy elewacji zachodniej. Wykonano ją z kutej i giętej stali. Motywy roślinne i prosty ażurowy podział przywodzą na myśl elementy ozdobne architektury secesji.

ciąg dalszy na wkładce nr 1

<p>14. Kubatura</p> <p>ok. 220 m³</p>	<p>15. Powierzchnia użytkowa</p> <p>Powierzchnia zabudowy ok. 49 m²</p>	<p>16. Przeznaczenie pierwotne</p> <p>przepompownia wody technologicznej</p>	<p>17. Użytkowanie obecne</p> <p>przepompownia wody technologicznej</p>
<p>18. Prace budowlane i konserwatorskie</p> <p>Od momentu powstania aż do chwili obecnej obiekt pracuje nieprzerwanie zachowując przy tym większość oryginalnego wyposażenia. O idealnym stanie zachowania decydują systematycznie przeprowadzane konserwacje i przeglądy. Ze względu na wagę obiektu dokonuje się ich przynajmniej raz, często nawet dwa razy w roku. Prace konserwacyjne budynku ograniczono jedynie do drobnych napraw pokrycia dachu i wymiany zardzewiałych fragmentów opierzenia i rynien. Jedyną istotną zmianą jeśli chodzi o wyposażenie była dokonana w poł. lat 50-tych XX w. wymiana silnika elektrycznego. Oryginalny silnik produkcji AEG zastąpiono polskim, wyprodukowanym w 1954 r.</p>		<p>19. Stan zachowania (fundamenty, ściany zewnętrzne, ściany wewnętrzne, sklepienia, stropy, konstrukcje dachowe, pokrycie dachu, wyposażenie i instalacje)</p> <p>Stan techniczny budynku pompowni dobry. Dach (pokrycie i konstrukcja) bez ubytków. Na ścianach zewnętrznych budynku widoczne miejscami zagrzybenie, powstałe prawdopodobnie na skutek braku lub nieodpowiedniej instalacji przeciwwilgociowej.</p> <p>Wyposażenie przepompowni oryginalne z ok. 1909 r., sprawne i eksploatowane zgodnie z pierwotnym przeznaczeniem.</p> <p>Instalacje budynku przepompowni w pełni sprawne.</p> <p>Budowla zbiornika terenowego wody w stanie dobrym.</p>	
		<p>20. Najpilniejsze postulaty konserwatorskie</p> <p>Przepompownia i terenowy zbiornik wody spełniają od momentu powstania istotną rolę dla procesów technologiczno-produkcyjnych Zakładu Przemysłu Bawełnianego BIELBAW SA. Na trwale wpisał się on już w krajobraz kulturowy zakładu. To jeden z najstarszych, najciekawszych i najlepiej zachowanych obiektów związanych z zaopatrzeniem fabryki w wodę technologiczną. Kwalifikuje się do ochrony prawnej i wpisu do rejestru zabytków.</p> <ul style="list-style-type: none"> - utrzymać bryłę i elewację budynku, terenowy zbiornik wody. Utrzymać oryginalne wyposażenie przepompowni - w przypadku wycofania z eksploatacji elementy pierwotnego wyposażenia eksponować przy przepompowni - in situ. <p>Wszelkie prace konserwacyjno-remontowe, a w przyszłości może nawet adaptacyjne bud. przepompowni do nowej funkcji prowadzić w uzgodnieniu z Wojewódzkim Konserwatorem Zabytków.</p>	

21. Akta archiwalne (rodzaj akt, numer i miejsce przechowywania)

24. Uwagi różne

Patrz też karta informacyjna zabytku przemysłu/techniki wykonana w 1995 r. w BSiDZT oraz karta ewidencyjna - Agregat pompowo-parowy z 1898 r.

25. Opracował: Program komputerowy karty - Word for Windows - BSiDZT S. Januszewski

tekst Artur Jakubowski 10 listopada 1995r

plany, rysunki Artur Jakubowski 10 listopada 1995r

zdjęcia fotogr. Artur Jakubowski 10 listopada 1995r

miejsce przechowywania negatywów archiwum BSiDZT St. Januszewski

KARTA PO WYPEŁNIENIU PODLEGA OCHRONIE NA PODSTAWIE PRZEPISÓW PRAWA AUTORSKIEGO !

22. Bibliografia

26. Adnotacje o inspekcjach, informacje o zmianach (daty, imiona i nazwiska wypełniających)

23. Źródła ikonograficzne i fotograficzne (rodzaj, miejsce przechowywania, sygnatury)

27. Załączniki

Nr 1 - dokończenie opisu rubryki 13 i dokumentacja rysunkowa

Nr 2/3 - dokumentacja fotograficzna

1. Miejscowość

BIELAWA

2. Obiekt

POMPOWIA WODY NR 1

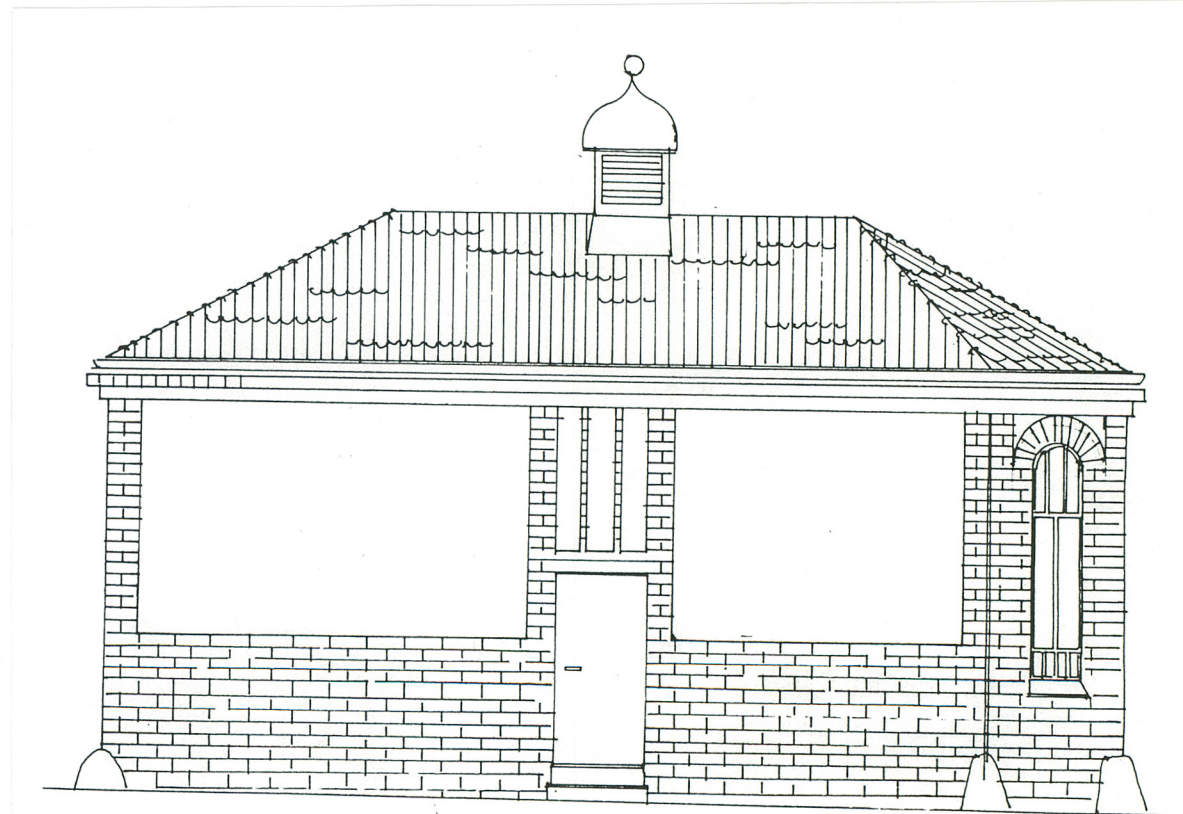
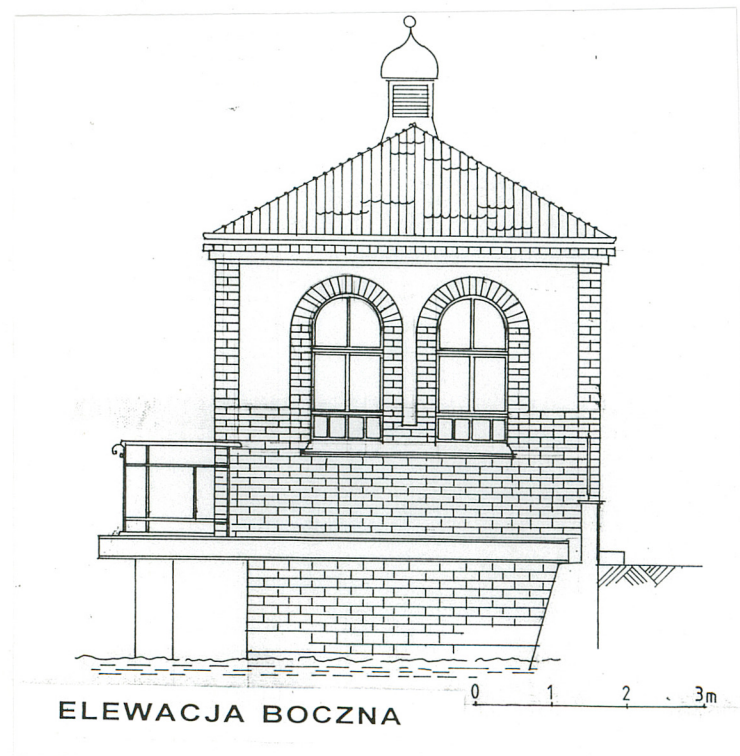
3. Zawartość wkładki (nazwa obiektu lub materiału uzupełniającego)

dokończenie opisu rubryki 13 i dokumentacja rysunkowa (verte)

dokończenie opisu rubryki 13

Wypożyczenie: Najważniejszym elementem wyposażenia jest agregat pompowy o napędzie elektrycznym pochodzący z 1909 r. Użyto tu pompy odśrodkowej jednostopniowej i silnika prądu przemiennego (w chwili obecnej silnik produkcji polskiej). Oryginalny silnik (produkcji AEG) zezłomowano. Parametry zainstalowanego silnika: typ SCUF160C, Nr fabr. 234138, rok budowy 1954, moc 80 KW, 970 obr/min. Utrzymano wiele elementów pierwotnego wyposażenia dodatkowego m.in. rozrusznik silnika pompy i znajdujący się nad nim wyłącznik główny. Na tej samej ścianie - obok - zainstalowano wyłącznik pompy wykonany przez firmę AEG (nr fabr. 65958, 88 A, 500 V). Oryginalna jest także cała aparatura kontrolno-pomiarowa (wskaźniki i zegary) także produkcji AEG.

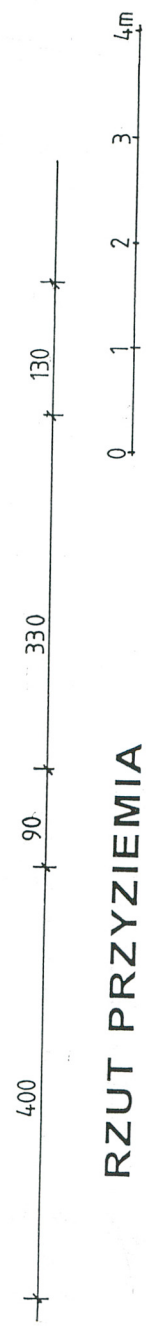
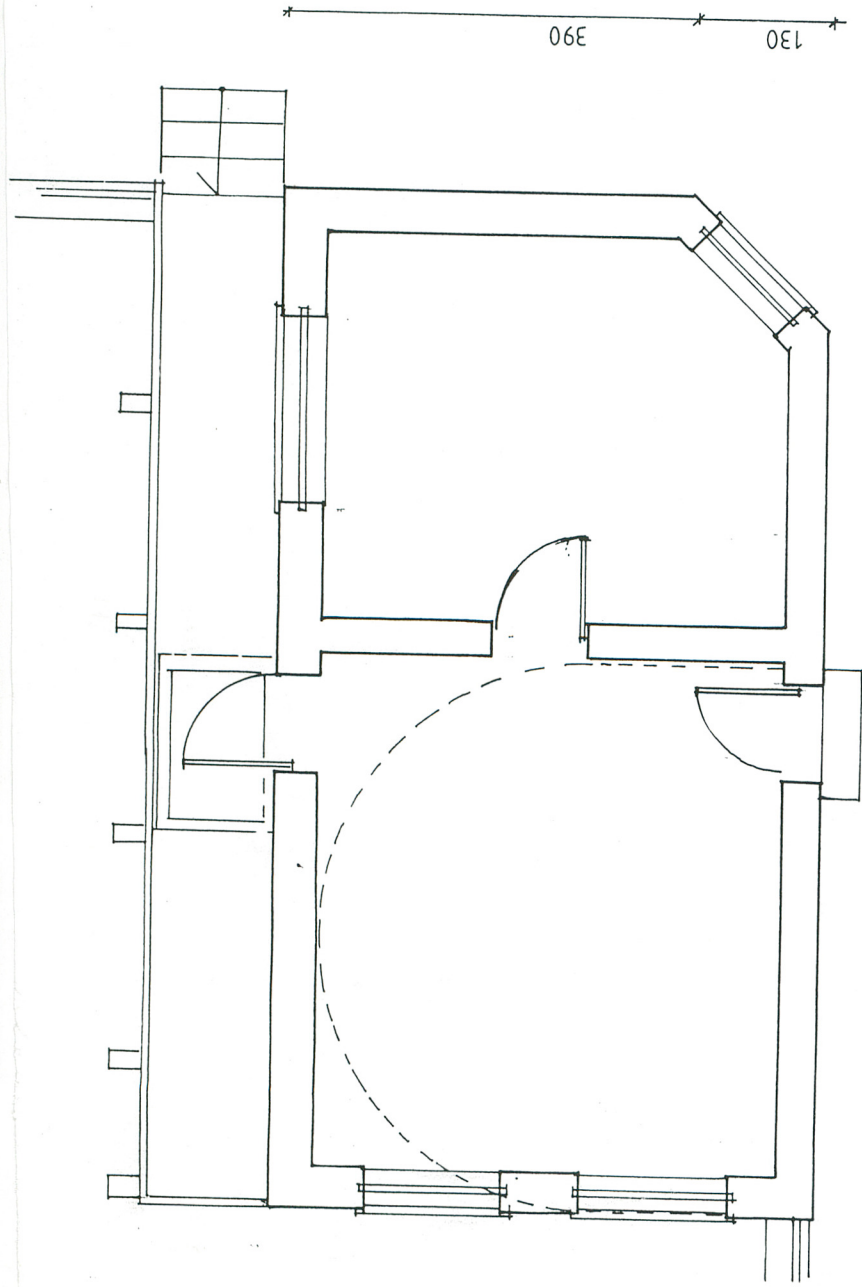
Instalacje: Elektryczna (oświetlenie i napęd urządzeń), grzewcza c.o., telekomunikacyjna



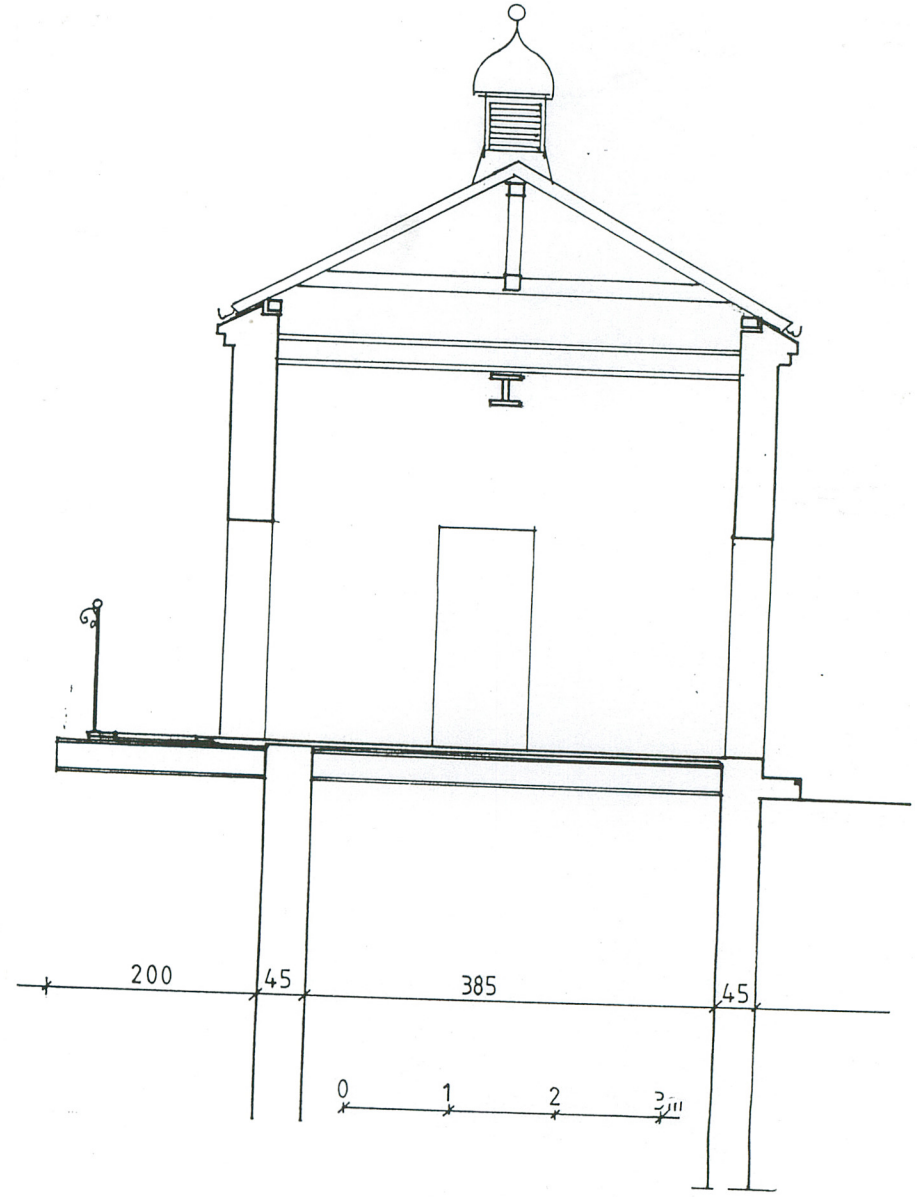
Wkładkę założył: Artur Jakubowski 10 listopada 1995r

Miejsce przechowywania rys 1:100: kalki w: BSiDZT S. Januszewski

0 1 2 3m



RZUT PRZYZIEMIA



1. Miejscowość

BIELAWA

2. Obiekt

POMPOWNIA WODY NR 1

3. Zawartość wkładki (nazwa obiektu lub materiału uzupełniającego)

dokumentacja fotograficzna (verte)

1. Budynek przepompowni i terenowy zbiornik wody od pld.-zach., neg. 500/261/3

2. Przepompownia od zach., neg. 500/261/1

3. Elewacja płn. budynku przepompowni, neg. 500/261/6



Wkładkę założył: Artur Jakubowski 10 listopada 1995r

Miejsce przechowywania negatywów: BSIDZT S. Januszewski



4. Elewacja wsch. Przepompowni, neg. 500/261/5



5. Balustrada pomostu komunikacyjnego od zach., neg. 500/262/1

1. Miejscowość

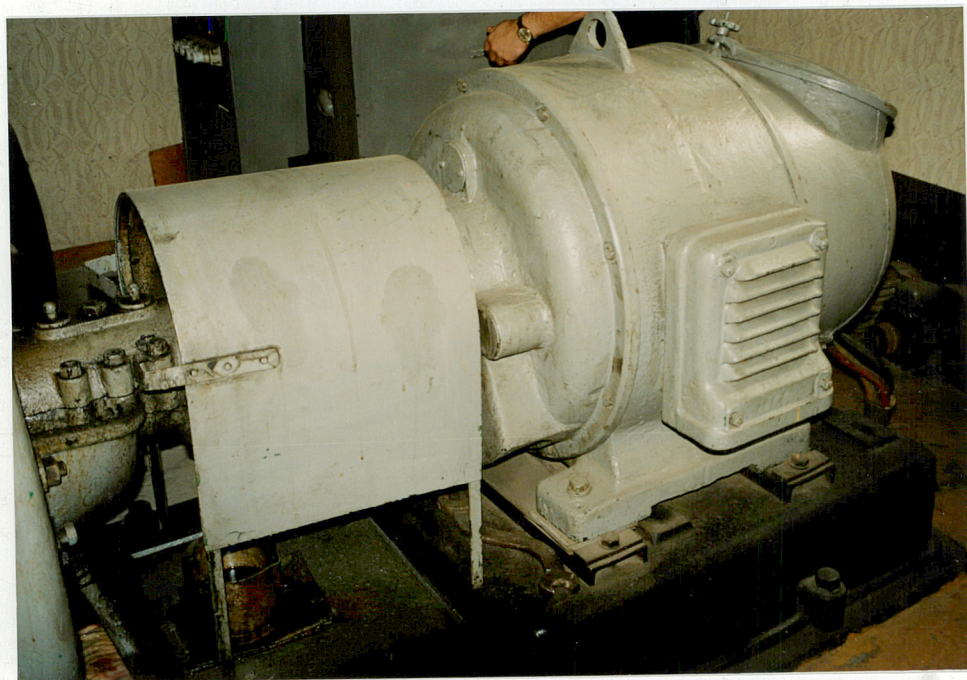
BIELAWA

2. Obiekt

POMPOWIA WODY NR 1

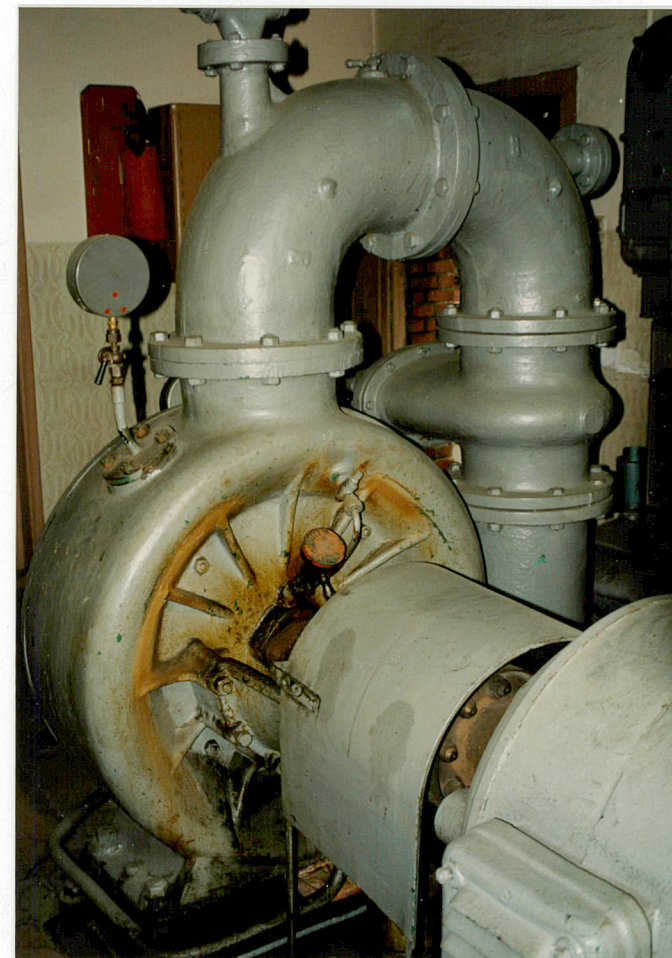
3. Zawartość wkładki (nazwa obiektu lub materiału uzupełniającego)

dokumentacja fotograficzna (verte)



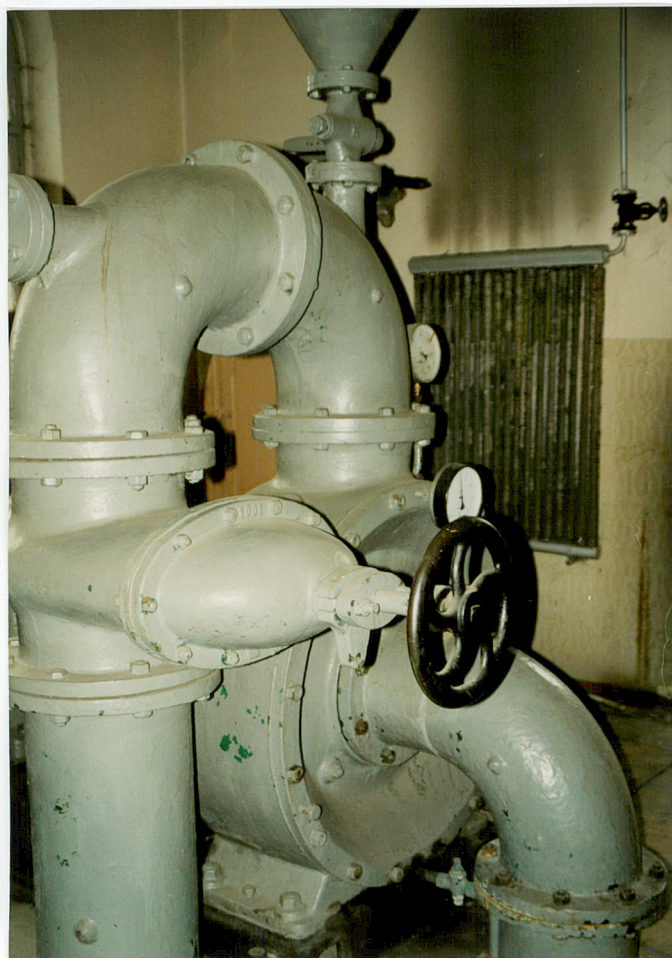
1. Napęd pompy - silnik elektryczny (współczesny), neg. 500/262/3

2. Widok ogólny pompy odśrodkowej, neg. 500/262/2

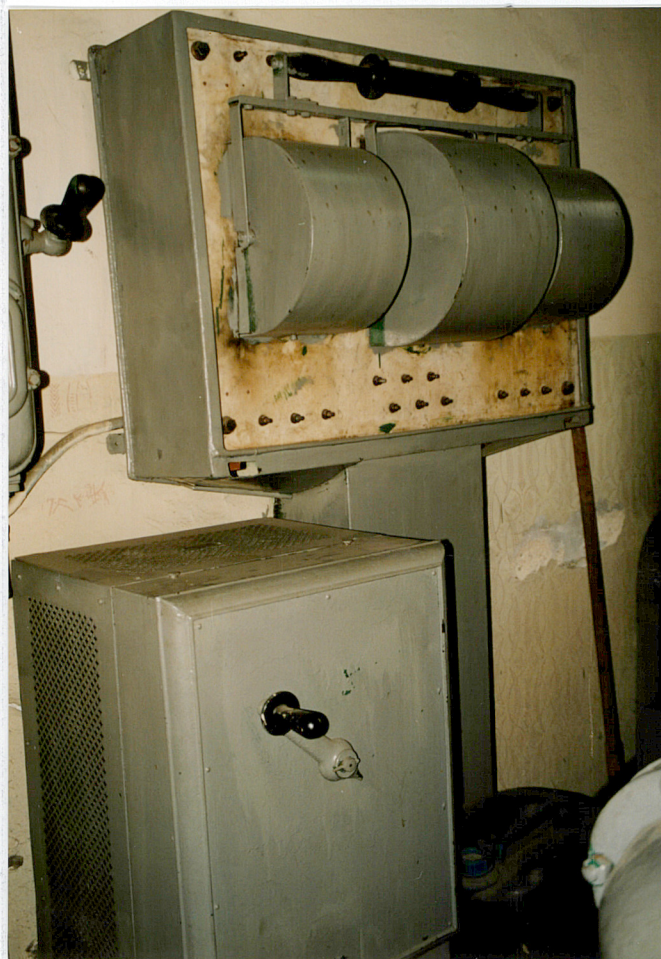


Wkładkę założył: Artur Jakubowski 10 listopada 1995r

Miejsce przechowywania negatywów: BSiDZT S. Januszewski



3. Widok ogólny agregatu pompowego, neg. 500/263/1



4. Wyłącznik główny agregatu pompowego produkcji AEG,
neg. 500/262/5



5. Wyłącznik pompy produkcji AEG, neg. 500/262/6