

1. Obiekt BIELBAW

15/15

REMIZA ZAKŁADOWEJ STRAŻY POŻARNEJ

2. Czas powstania

1925

3. Miejscowość

BIELAWA

11. Widok remizy od południa, neg. 400/396/5 I od północy, neg. 500/764/3. Sytuacja. Orientacja: 1 : 100 000.



4. Adres

58-260 Bielawa,  
ul. Piastowska 19

nr hipoteczny

5. Przynależność administracyjna

województwo walbrzyskie

gmina Bielawa

6. Poprzednie nazwy miejscowości

Langebielau  
do 1945 r.

7. Przynależność administracyjna  
przed 1 VI 1975

województwo wrocławskie

powiat Dzierżonów

8. Właściciel i jego adres

Zakłady Przemysłu Bawełnianego  
BIELBAW S.A.  
58-260 Bielawa ul. Piastowska 19  
tel. (074) 33-43-41

9. Użytkownik i jego adres

Zakłady Przemysłu Bawełnianego  
BIELBAW S.A.  
58-260 Bielawa ul. Piastowska 19  
tel. (074) 33-43-41

10. Rejestr zabytków

Nr 1610 data 14.01.1998



## 12. Autorzy, historia obiektu, określenia stylu

Budynek remizy zakładowej straży pożarnej powstał w 1925 r. (data na metalowej chorągiewce na wieżyczce), jest to jedna z wielu remiz jakie powstawały w latach 20. XX w. z przeznaczeniem dla jednostek straży pożarnej wyposażonej w sprzęt zmechanizowany (specjalistyczne samochody strażackie). Inicjatorem budowy remizy strażackiej był Fryderyk Dierig, główny akcjonariusz fabryki. Budynek otrzymał system automatycznego otwierania drzwi sypialni strażackich i ślizgów podczas alarmu pożarowego oraz urządzenia sygnalizacji przeciwpożarowej wykonane w zakładach Siemens-Schuckert-Werke (do dzisiaj sprawne i nadal użytkowane). Budynek remizy od początku jego powstania do chwili obecnej pełni funkcję remizy zakładowej straży pożarnej.

Architektura budynku posiada cechy klasycyzmu lat dwudziestych XX stulecia rekonstruującego język klasyczny w sposób twórczy i nowatorski w stosunku do historyzmów XIX w.

## 13. Opis ( sytuacja, materiał i konstrukcja, rzut, bryła, elewacje, wnętrze, wyposażenie, instalacje )

**Sytuacja.** Budynek położony w południowej części terenu zakładów przy pl. Garażowym (nazwa wewnętrzna na terenie zakładu).

**Materiał i konstrukcja.** Fundamenty betonowe. Ściany zewnętrzne i wewnętrzne nośne oraz ściany poprzeczne w przyziemiu i na I piętrze murowane z cegły. Stropy nad podpiwniczeniem i przyziemiem wykonane jako płyty ceglane między dźwigarami stalowymi. Strop nad garażem również ceglany między dźwigarami, które podparte są pośrednio na trzech stalowych podciągach dwuprzęsłowych. Podpory pośrednie podciągów stanowią słupy murowane, wyprowadzone również na wysokość I piętra. Nad hallem wejściowym w przyziemiu wykonano sklepienie krzyżowe. Stropy nad piętrem i poddaszem drewniane ze ślepym pułapem i podsufitką. Ściany działowe na poddaszu drewniane. Schody o stopniach wolnopodpartych betonowych, wspartych na dźwigarach stalowych. Dach nad budynkiem o złożonym układzie, kryty dachówką ceramiczną podwójnie: nad szerszą częścią budynku (nad garażami) czterospadowy, nad pozostałą częścią trzyspadowy. Konstrukcja dachu jest drewniana, kleszczowo-płatwiowa o stolcu stojącym pojedynczym. Budynek posiada trzy trzony kominowe murowane z cegły. Odwodnienie dachu wykonano za pomocą rynien i rur spustowych z blachy ocynkowanej. Ściany wewnętrzne i zewnętrzne tynkowane. Cokół wyłożony kamieniem. Posadzki wykonane z różnych materiałów: w garażach posadzka cementowa, w pomieszczeniach sanitarnych ściany dolnej części wyłożone płytkami szklivionymi. Okna drewniane podwójne skrzynkowe. Drzwi wewnętrzne i zewnętrzne drewniane pływowe. W otworach wjazdowych do garaży wrota dwuskrzydłowe wykonane w konstrukcji stalowej.

Ściany wspinalni zbudowane są z cegły ceramicznej pełnej obustronnie otynkowane. Od strony frontowej w pasie pionowym między filarami narożnymi wyłożone deskami dla celów ćwiczebnych. Stropy międzypiętrowe drewniane nagie. Schody we wspinalni drewniane dwubiegowe z zakretem. Stropodach wykonany w postaci płyt ceglanych między dźwigarami stalowymi. Otwory okienne wspinalni zamykane są skrzydłami pełnymi drewnianymi (okiennicami).

**Rzut.** Kształt rzutu zbliżony do prostokąta (część zachodnia ze względów funkcjonalnych nieznacznie (ok. 80 cm) szersza od wschodniej. Budynek dwutraktowy, posiada ryzalit od wschodu. W ryzalicie mieści się wspinalnica. Do wspinalni przylega przybudówka jednokondygnacyjna z wejściem bocznym do budynku remizy i wspinalni. Wejście główne znajduje się na osi poprzecznej budynku. Na tej samej osi usytuowana jest sień i główna klatka schodowa. Wspinalnica posiada własną klatkę schodową.

**Bryła.** Budynek dwukondygnacyjny, częściowo podpiwniczony z użytkowym poddaszem. Prosty graniastosłup przykryty czterospadowym dachem z wystawkami. Na kalenicy wieżyczka gołębnika z wiatrowskazem. Od strony wschodniej do zasadniczej bryły dobudowana jest wspinalnica. Wspinalnica jest 4-kondygnacyjną, prostopadłościenną wieżą zwieńczoną tarasem z balustradą. Przedsiónek przy wspinalni jest jednokondygnacyjny, zwieńczony tarasem z podobną balustradą. Daszki wystawek bardzo wzbogacają bryłę budynku ze względu na swą różnorodność: w południowej połaci znajduje się duża wystawka o dwóch osiach okiennych i dwuspadowym stromym dachu - zlokalizowana po zachodniej stronie budynku, w przeciwnej części połaci znajduje się wystawka o dwóch bliźniaczych daszkach dwuspadowych o niewielkim spadku. Typ pierwszy powtarza się w połaci północnej również od zachodu, typ drugi w elewacji zachodniej, dodatkowo w północnej połaci znajdują się trzy małe jednoosiowe wystawki o trójspadowych zadaszeniach. Nad wieżyczką gołębnika wznosi się sześciokątny daszek namiotowy.

dokończenie opisu w załączniku nr 4



<p><b>14. Kubatura</b></p> <p>6 190,27 m<sup>3</sup></p>	<p><b>15. Powierzchnia użytkowa</b></p> <p>zabudowy: 453,1 m<sup>2</sup></p> <p>użytkowa: 840,10 m<sup>2</sup></p>	<p><b>16. Przeznaczenie pierwotne</b></p> <p>Remiza jednostki zawodowej zakładowej straży pożarnej i pomieszczenia centrali telefonicznej.</p>	<p><b>17. Użytkowanie obecne</b></p> <p>Remiza jednostki zawodowej zakładowej straży pożarnej i pomieszczenia centrali telefonicznej.</p>
<p><b>18. Prace budowlane i konserwatorskie</b></p> <p>Budynek remizy od czasu budowy nie podlegał zasadniczym przebudowom. Budynek był i jest bieżąco konserwowany i remontowany. W 1983 r. przebudowywano wnętrze wieży - wspinalni, zmieniając układ ścianek działowych. W 1984 r. przełożono dach. W 1988 r. wymieniono wrota remizy na otwierane automatycznie. W roku 1990 wykonano wymianę stolarki drzwi wjazdowych dla samochodów straży.</p> <p>Wszystkie remonty i modernizacje nie zmieniły kształtu bryły budynku i jego elewacji.</p>		<p><b>19. Stan zachowania ( fundamenty, ściany zewnętrzne, ściany wewnętrzne, sklepienia, stropy, konstrukcje dachowe, pokrycie dachu, wyposażenie i instalacje )</b></p> <p>Stan zachowania fundamentów remizy, ścian zewnętrznych i wewnętrznych, stropów, konstrukcji dachowych i pokrycia dachu jest dobry.</p> <p>Wyposażenie i instalacje sprawne. Budynek jest bieżąco eksploatowany.</p>	
		<p><b>20. Najpilniejsze postulaty konserwatorskie</b></p> <p>Budynek remizy położony w zwartym zespole przemysłowym o wybitnych walorach historycznych, architektonicznych i krajobrazowych.</p> <p>Bezwzględnie zachować elewacje i bryłę budynku.</p> <p>Budynek remizy objąć ochroną prawną - wpis do rejestru zabytków.</p> <p>Przebudowy w zakresie bryły, planu i elewacji budynku uzgadniać z Wojewódzkim Konserwatorem Zabytków.</p>	



**21. Akta archiwalne ( rodzaj akt, numer i miejsce przechowywania )**

- J. Urbański, J. Pawlak, Biuro Dokumentacji Technicznej, Przedsiębiorstwo Państwowe Ministerstwa Przemysłu Lekkiego, Łódź, pl. Zwycięstwa 2, Inwentaryzacja architektoniczna budynku straży pożarnej Bielawskich Zakładów Przemysłu Bawełnianego im. II Armii Wojska Polskiego w Bielawie ul. Bieruta 19, 1972 r.
- Książka obiektu budowlanego,

przechowywane w archiwum Działu Głównego Mechanika

**22. Bibliografia**

- Piotr Gerber, Jan Kęsik, Zabytki techniki w przemyśle włókienniczym woj. wrocławskiego, Część II, Raporty Instytutu Historii Architektury, Sztuki i Techniki Politechniki Wrocławskiej, Wrocław 1985 r.

**23. Źródła ikonograficzne i fotograficzne ( rodzaj, miejsce przechowywania, sygnatury )**

**24. Uwagi różne**

**25. Opracował: Program komputerowy karty - Word for Windows - BSIDZT S. Januszewski**

tekst mgr inż. Jerzy A. Baliński, 15 luty 1996 r.

plany, rysunki Archiwum oraz mgr inż. Jerzy A. Baliński, 15 luty 1996 r.

zdjęcia fotogr. dr Stanisław Januszewski i mgr inż. Jerzy A. Baliński, 15 luty 1996 r.

miejsce przechowywania negatywów BSIDZT S. Januszewski

**KARTA PO WYPEŁNIENIU PODLEGA OCHRONIE NA PODSTAWIE PRZEPISÓW PRAWA AUTORSKIEGO !**

**26. Adnotacje o inspekcjach, informacje o zmianach ( daty, imiona i nazwiska wypełniających )**

**27. Załączniki**

- Nr - 1 - sytuacja oraz dokumentacja rysunkowa,
- Nr - 2 - dokumentacja rysunkowa,
- Nr - 3 - dokumentacja fotograficzna,
- Nr - 4 - dokumentacja fotograficzna oraz dokończenie opisu.



1. Miejscowość

**B I E L A W A**

2. Obiekt

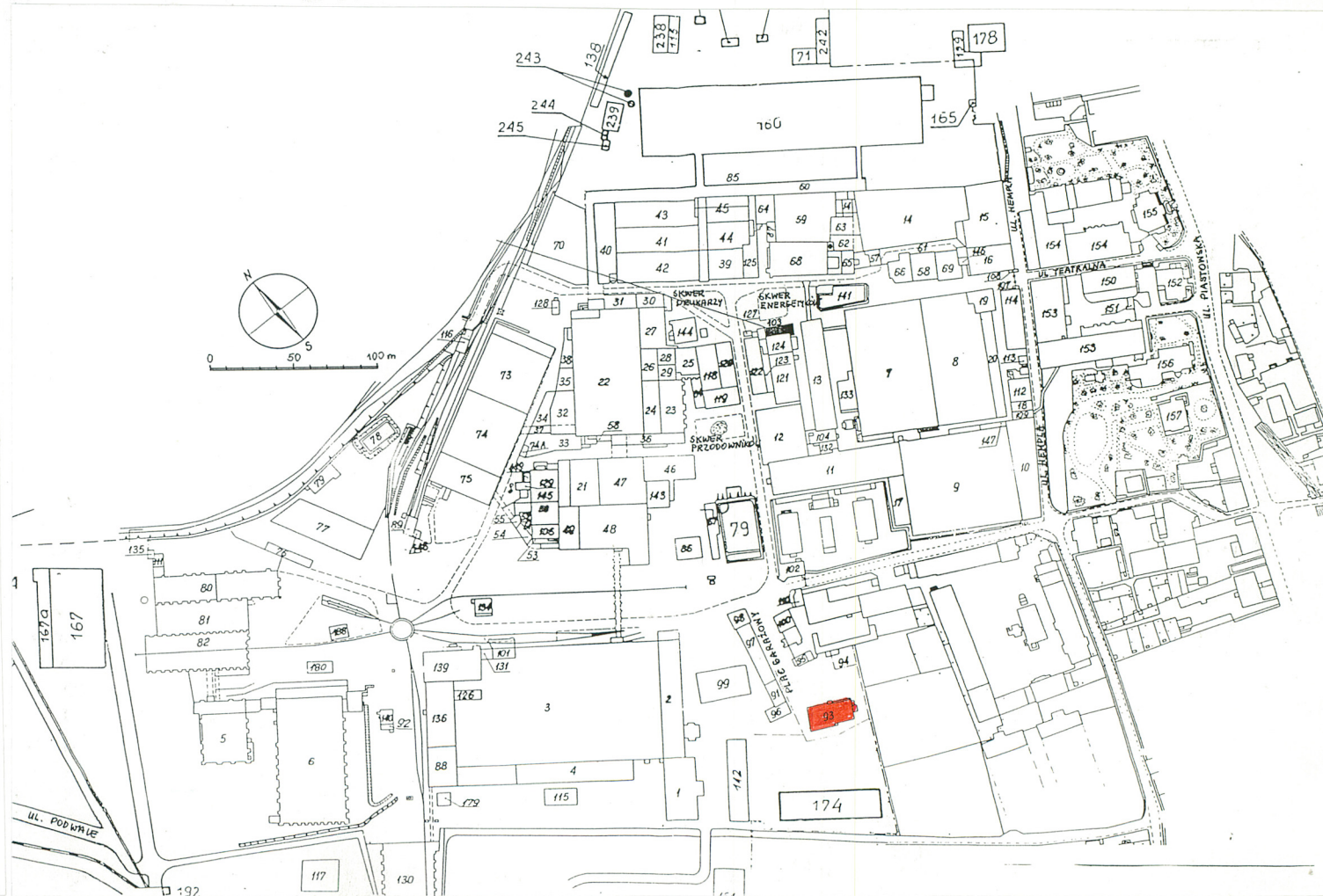
**REMIZA ZAKŁADOWEJ  
STRAŻY POŻARNEJ**

3. Zawartość wkładki ( nazwa obiektu lub materiału uzupełniającego )

sytuacja oraz dokumentacja rysunkowa - Verte !

Sytuacja zakładów "BIELBAW" (ważniejsze budynki):

1. Trzepałnia przędzalni cienkoprzędnej i przędzalnia kolorowa,
2. Biura przędzalni cienkoprzędnej,
3. Przędzalnia cienkoprzędna,
5. Oddział przygotow. przędzalni średnioprzędnej,
6. Przędzalnia średnioprzędna,
7. Tkalnia, sala I, krochmalnia,
8. Tkalnia, sala I,
9. Tkalnia, sala II, i VI,
10. Tkalnia, sala III i IV,
11. Tkalnia, sala VII, skręcalnia,
12. Tkalnia, sala VIII,
13. Tkalnia, sala IX, biura, przeglądalnia,
14. Tkalnia, sala X,
15. Tkalnia, sala XI,
16. Tkalnia, przeglądalnia, magazyn pościeli,
22. Drukarnia mechaniczna,
24. Kuchnia, farbiarnia,
39. Suszarki,
40. Barwiarki,
93. Remiza zakładowej straży pożarnej,
103. Dział Głównego Mechanika,
113. Kuźnia, odlewnia,
114. Magazyn odlewów i modeli,
126. Komin
131. Wodociągowa wieża ciśnień,
136. Kotłownia,
139. Siłownia,
141. Stacja pomp,
150. Teatr,
151. Portiernia,
152. Bursa,
153. Budynki zarządu i administracji,

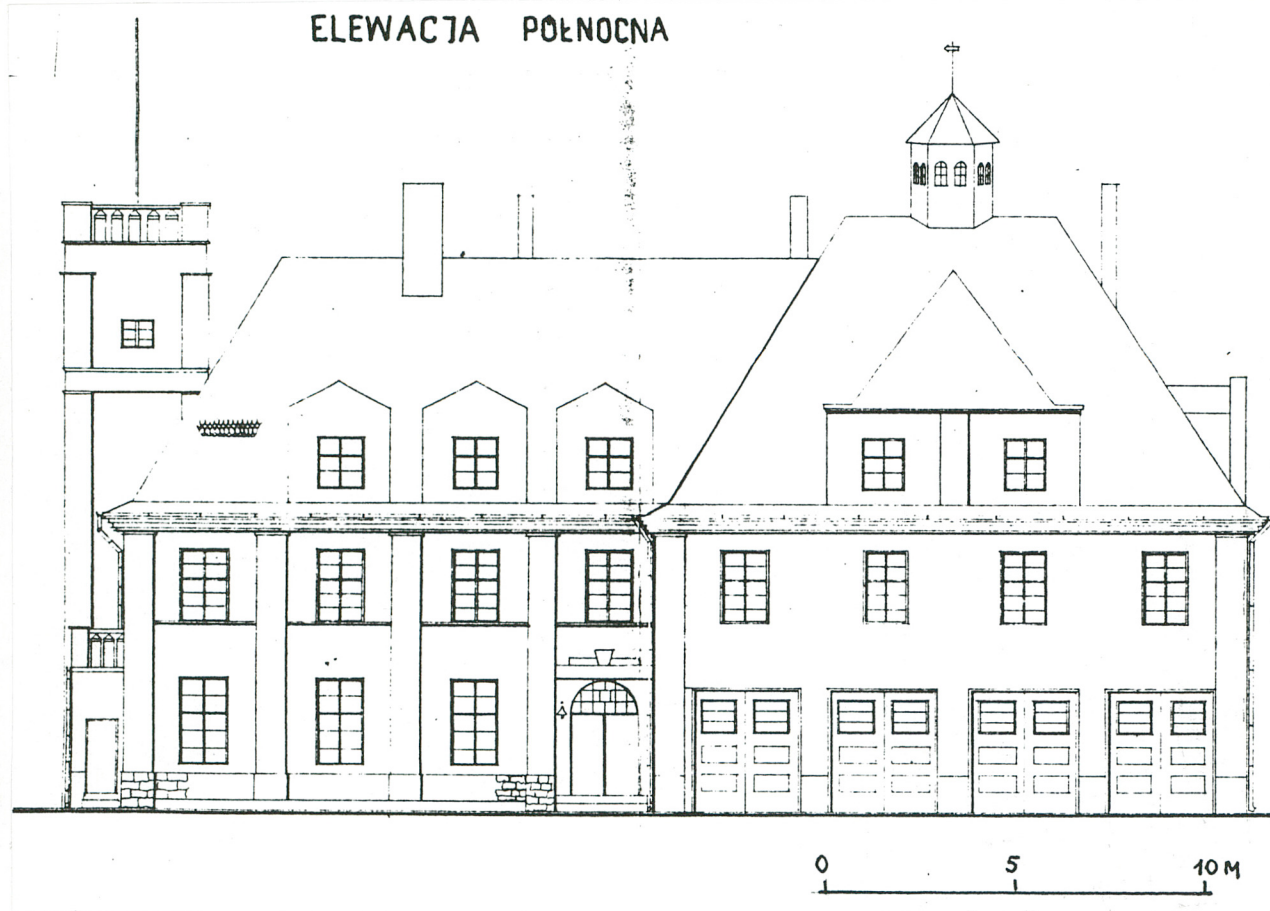


Wkładkę założył: mgr inż. Jerzy A. Baliński, 15 lutego 1996 r.

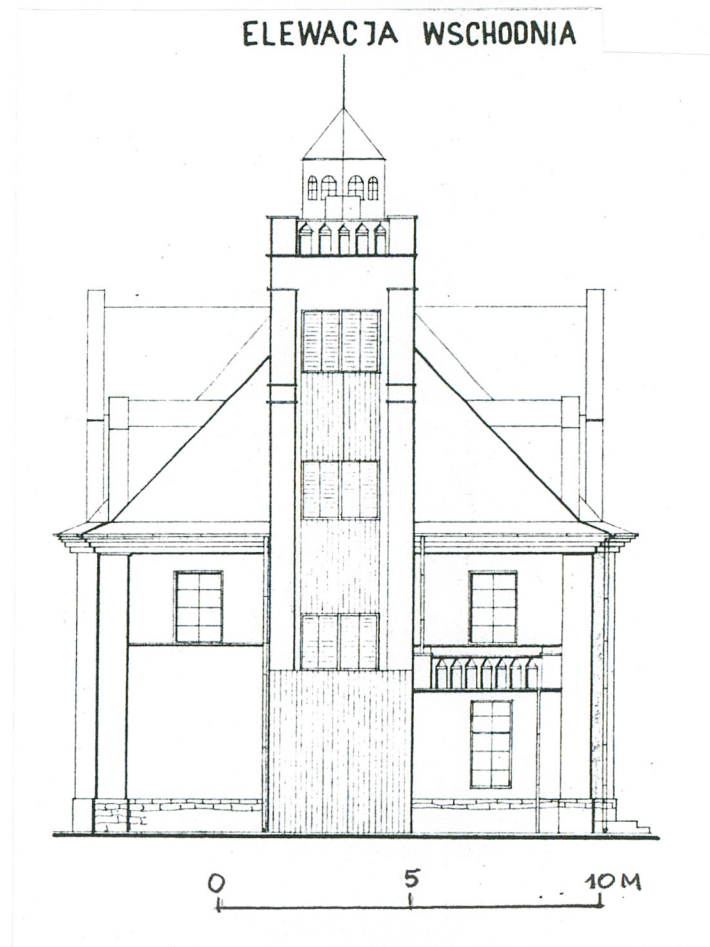
Miejsce przechowywania negatywów: BSIDZT S. Januszewski



ELEWACJA POŁNOČNA



ELEWACJA WSCHODNIA



Elewacje. Kopie rysunków wykonano z oryginalnej dokumentacji inwentaryzacyjnej.



1. Miejscowość

**BIELAWA**

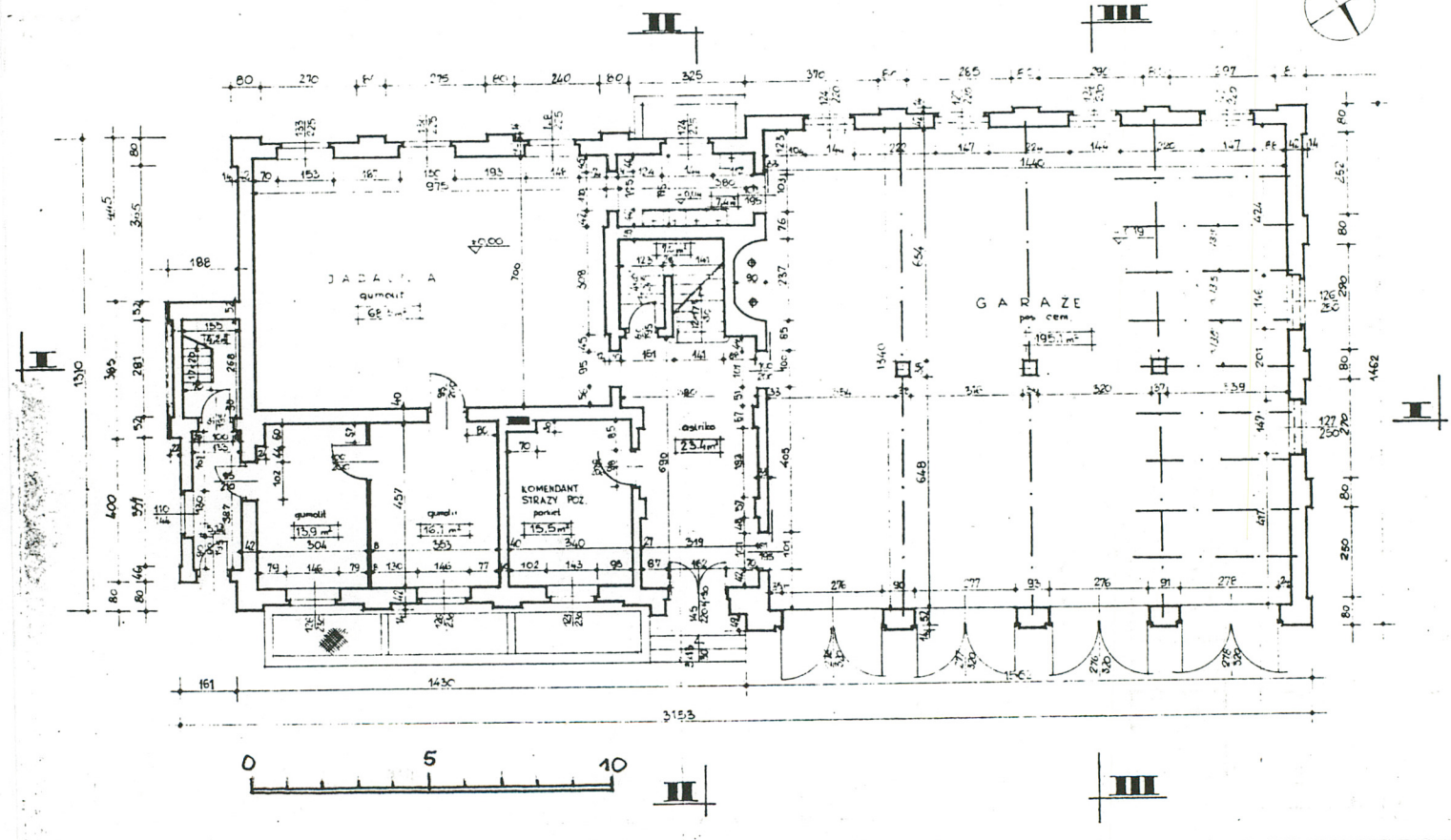
2. Obiekt

**REMIZA ZAKŁADOWEJ  
STRAŻY POŻARNEJ**

3. Zawartość wkładki ( nazwa obiektu lub materiału uzupełniającego )

dokumentacja rysunkowa - Verte !

**RZUT PRZYZIEMIA**

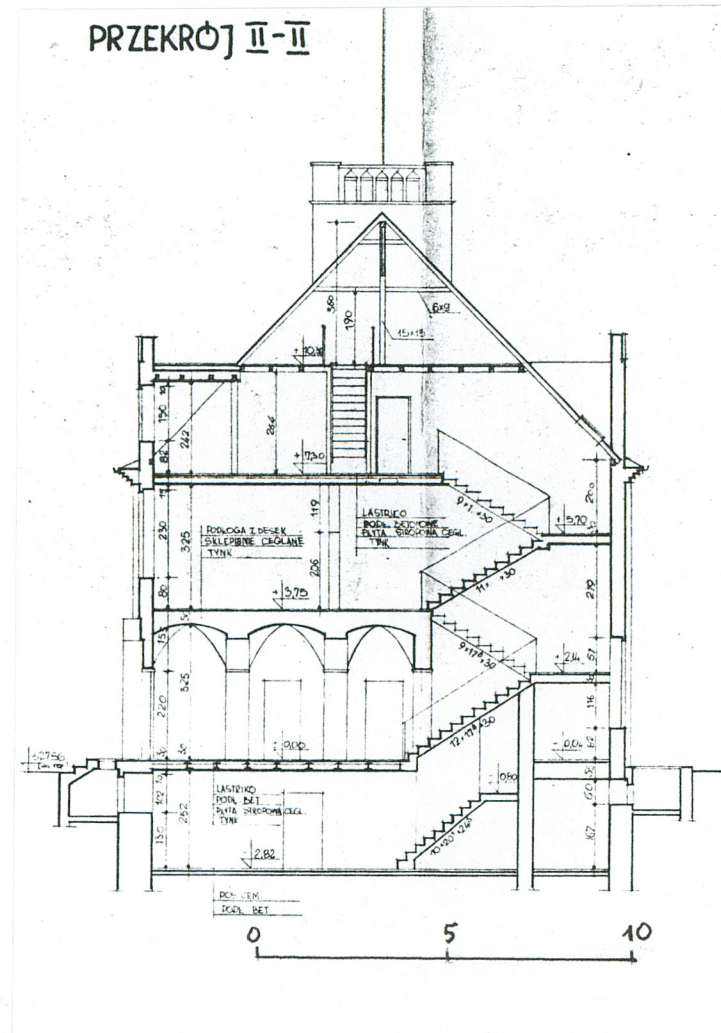
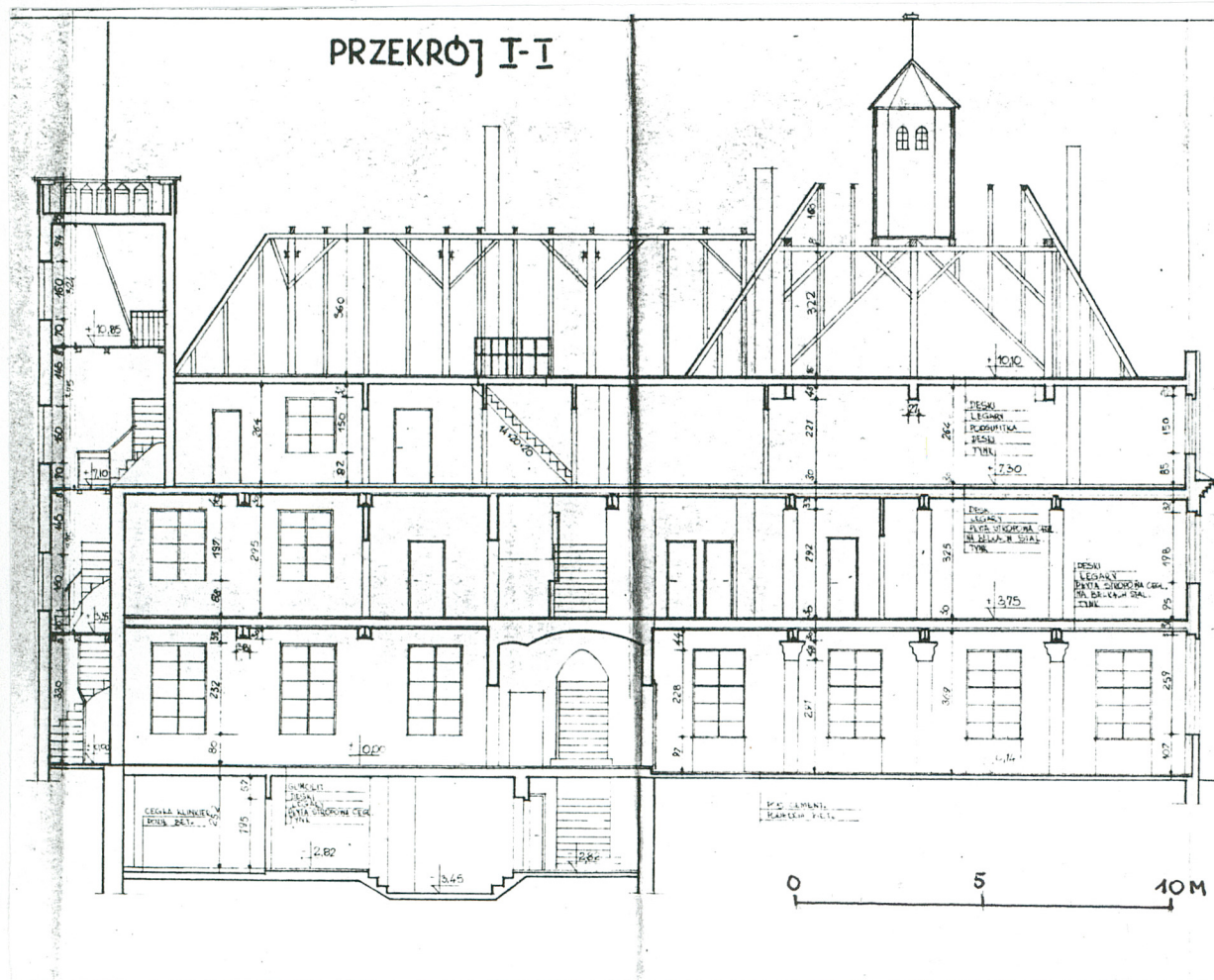


Kopie rysunków wykonano z oryginalnej dokumentacji inwentaryzacyjnej.

Wkładkę założył: mgr inż. Jerzy A. Baliński, 15 lutego 1996 r.

Miejsce przechowywania negatywów: BSIDZT S. Januszewski





Kopie rysunków wykonano z oryginalnej dokumentacji inwentaryzacyjnej.



1. Miejscowość

**BIELAWA**

2. Obiekt **BIELAW**

**REMIZA ZAKŁADOWEJ  
STRAŻY POŻARNEJ**

3. Zawartość wkładki ( nazwa obiektu lub materiału uzupełniającego )

dokumentacja fotograficzna - Verte !



1. Fragment południowej połaci dachu, widoczna wieżyczka gołębnika z wiatrowskazem, neg. 500/796/3.

2. Fragment elewacji południowej, neg. 500/796/2.

3. Elewacja wschodnia, neg. 500/796/4.



Wkładkę założył: mgr inż. Jerzy A. Baliński, 15 lutego 1996 r.

Miejsce przechowywania negatywów: BSidZT S. Januszewski





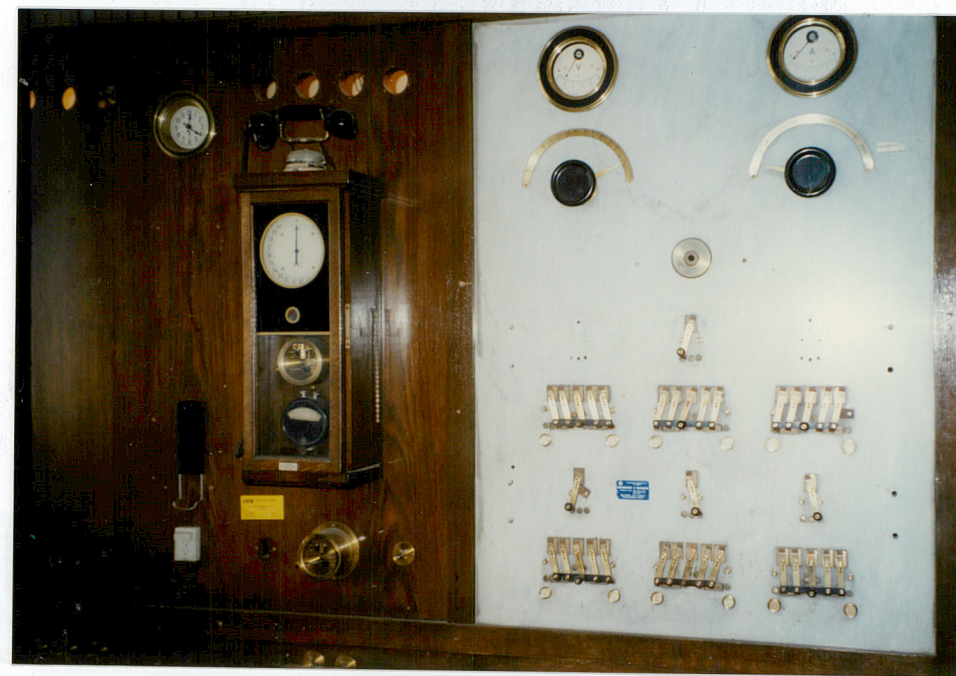
4. Fragment elewacji północnej, neg. 500/796/5,



5. Wnętrze slizgu do garaży, widoczne oryginalne drewniane, klejone słupy, neg. 500/789/3,



6. Tablica sygnalizacyjna w pomieszczeniu dyżurki, neg. 500/789/4,



7. Tablica sygnalizacyjna i przełączników w pomieszczeniu na I piętrze, neg. 500/796/6.



1. Miejscowość

**BIELAWA**2. Obiekt **BIELBAW****REMIZA ZAKŁADOWEJ  
STRAŻY POŻARNEJ**

3. Zawartość wkładki ( nazwa obiektu lub materiału uzupełniającego )

dokumentacja fotograficzna oraz dokończenie opisu - Verte !



1. Główny portal wejściowy, neg. 500/764/2.



2. Elewacja wschodnia, neg. 500/764/1.

Wkładkę założył: mgr inż. Jerzy A. Baliński, 15 lutego 1996 r.

Miejsce przechowywania negatywów: BSiDZT S. Januszewski



### dokończenie opisu rubryki 13

**Elewacje.** Elewacja frontowa (północna) jest ośmioosiowa o niesymetrycznej kompozycji parteru: decyduje o tym lokalizacja głównego portalu w czwartej osi od wschodu, zaś dużych wrót garażowych w osiach od 5. do 8. Piętro jest tu utrzymane w kompozycji symetrycznej, asymetria występuje w połaci dachu (zróżnicowane wystawki). Osobną oś tworzy wyróżniająca się wieża treningowa (wspinalnia). Elewacja wschodnia trójosiowa, oś symetrii podkreślona tu ryzalitem wieży wspinalni, nieznaczne zakłócenie symetrii wprowadza parterowa przybudówka wejścia bocznego. Elewacja południowa - ośmioosiowa posiada na czwartej od wschodu osi zróżnicowane od reszty kształtem i przesunięte w pionie oświetlenie (okna klatki schodowej). W połaci dachu asymetryczne wystawki. Najbardziej jednolita kompozycyjnie jest dwuosłowa elewacja zachodnia. Artykulacja wszystkich elewacji płaskimi pilastrami o uproszczonych kapitelach, pozbawionymi baz, wspartymi na cokole. Elewacje wieńczy gzyms obiegający cały budynek, o uproszczonym profilu ale o znacznym wysięgu. Gzymsy podokienne oraz gzymsy wystawek posiadają również bardzo proste, zgeometryzowane profile. W polach tympanonów głównych wystawek w elewacjach północnej i południowej umieszczono emblematy straży pożarnej. Portal w elewacji północnej o prostych klasycyzujących formach z półkolistym nadświetłem. Zwieńczenie wieży treningowej (wspinalni) stanowi ozdobna balustrada o trójkątnie zwieńczonych otworach. Podobną balustradę umieszczono na tarasie piętrowej przybudówki przy wieży. Zbliżone ażurowe formy zwieńczenia występują w wieżyczce gołębnika na kalenicy budynku.

**Wnętrze.** W parterze - część zachodnia przeznaczona jest na garaże, w części wschodniej znajduje się dyżurka i pomieszczenia administracyjne. Na piętrze znajdują się sypialnie załogi i część socjalna, pomieszczenia administracyjne, gabinet komendanta straży, pomieszczenia centrali telefonicznej. Interesującym elementem jest tu śluzg prowadzący z piętra do garaży, w którym zachowały się oryginalne klejone słupy drewniane.

**Wypożyczenie.** W podpiwniczeniu umieszczone są pomieszczenia urządzeń pomocniczych węzła ciepłego i akumulatornia. W budynku zainstalowane są urządzenia centrali telefonicznej - zakładowej, której niektóre elementy posiadają wartości zabytkowe: przełącznica kablowa z 1901 r., w piwnicy głowice kablowe z okresu budowy remizy do tej pory sprawne.

**Instalacje** - parowa, wodna, elektryczna siły i światła, telefoniczna, alarmowa, odgromowa.