

1. Obiekt **BIELBAW**

**KOTŁOWNIA**

2. Czas powstania

ok. 1900

3. Miejscowość

**BIELAWA**

11. Widok kotłowni od pld.-zach., neg. 500/789/6 i elewacja zachodnia, neg. 500/765/6. Orientacja: 1 : 100 000.

4. Adres

58-260 Bielawa,  
ul. Piastowska 19

nr hipoteczny

5. Przynależność administracyjna

województwo wałbrzyskie

gmina

Bielawa

6. Poprzednie nazwy miejscowości

Langebielau  
do 1945 r.

7. Przynależność administracyjna  
przed 1 VI 1975

województwo wrocławskie

powiat

Dzierżoniów

8. Właściciel i jego adres

Zakłady Przemysłu Bawełnianego  
BIELBAW S.A.  
58-260 Bielawa ul. Piastowska 19  
tel. (074) 33-43-41

9. Użytkownik i jego adres

Zakłady Przemysłu Bawełnianego  
BIELBAW S.A.  
58-260 Bielawa ul. Piastowska 19  
tel. (074) 33-43-41

10. Rejestr zabytków

Nr

data





## 12. Autorzy, historia obiektu, określenia stylu

Budynek kotłowni powstał zapewne na przełomie XIX/XX w. - ok. 1900 r. Autor projektu nieznany. Ok. 1928 r. budynek został gruntownie przebudowany - podwyższony i zainstalowano w nim nowe kotły parowe typu Hannomag i Steinmüller. Dla potrzeb kotłowni zbudowano wówczas także nowy komin o wysokości 100 m. Ponownie przebudowano kotłownię w 1962 r. rozbudowując ją w kierunku płd-zachodnim, likwidując dwa skrajne segmenty budynku i niszcząc efektowną elewację z nazwiskiem właściciela zakładów umieszczonym na szczycie.

Budynek utrzymał charakterystyczną dla przełomu XIX/XX w. bryłę i dwie elewacje. Styl budynku nawiązuje w sposób swobodny do architektury średniowiecznej (wertykalizm, wnekowe szczyty, triforia, zastosowanie cegły na tle otynkowanych blend. Nadbudowa która nastąpiła w 1928 r. ściśle nawiązuje materiałem i kompozycją do wcześniejszego charakteru elewacji.

## 13. Opis ( sytuacja, materiał i konstrukcja, rzut, bryła, elewacje, wnętrze, wyposażenie, instalacje )

**Sytuacja.** Kotłownia zlokalizowana w zespole zabudowy fabrycznej - w południowo-zachodniej jej części. Budynek przylega północną ścianą do siłowni. Po jego wschodniej stronie znajduje się komin. Od południa budynek kotłowni został rozbudowany o nową część.

**Materiał i konstrukcja.** Budynek kotłowni składa się z dwóch części zbudowanych w różnych okresach. Część północna zbudowana została na początku XX w. i przebudowana w końcu lat 20. XX w. Część południowa (nie będąca przedmiotem niniejszej karty ewidencyjnej) została zbudowana w 1962 r. Budynek kotłowni jest jednokondygnacyjną halą jednawową, której ściany wykonane są z cegły ceramicznej. Grubość ścian wynosi 51 cm. Dach nad kotłownią wykonany w konstrukcji kratownicowej. Na kratownicach stalowych ułożone są płatwie drewniane. Na płatwiach ułożone jest deskowanie grubości 32 mm pokryte dwoma warstwami papy. Zewnętrzną warstwę pokrycia dachu stanowi dachówka ceramiczna, nadbudowa - tzw. bunkier węglowy pokryty jest eternitem falistym. Nierozzerwalnie z działaniem kotłowni jest związany komin o wysokości 100 m. Komin o średnicy wewnętrznej wylotu 3,5 m i średnicy zewnętrznej 4,0 m, o przekroju okrągłym zbieżny ku górze, wykonany z cegły kominówki na zaprawie cementowo-wapiennej. Stolarka okienna jest metalowa o drobnych, przemysłowych podziałach. Drzwi do kotłowni są metalowe. Schody wewnętrzne są stalowe z poręczami stalowymi i ażurowymi metalowymi podestami.

**Rzut.** Budynek kotłowni zwarty z budynkiem siłowni i budynkiem nowej kotłowni, posadowiony jest na rzucie wydłużonego prostokąta. Jego część północna stanowi pozostałość pierwotnej kotłowni. W pobliżu znajduje się komin. Część (półtora segmentu) dawnego rzutu została wyburzona podczas rozbudowy kotłowni, którą następnie przedłużono. Wejście do budynku prowadzi od północnego zachodu.

**Bryła.** Budynek posiada w części pierwotnej jednokondygnacyjną prostą podpiwniczoną bryłę o wysokości 11 m przykrytą stromym dwuspadowym dachem. Wtórnie nadbudowany fragment wznosi się nad zachodnią połacią dachu (tzw. bunkier węglowy). Ten ostatni przykryty jest dwuspadowym dachem o mniejszym spadku. Nowa część kotłowni posiada prostą prostopadłościenną bryłę przykrytą płaskim dachem - pulpitem, jest tej samej wysokości co część starsza (łącznie z nadbudową), od południa jest podzielona na 6 kondygnacji.

**Elewacje.** Obecnie zachowana jest jedynie część elewacji płn.-zachodniej kotłowni. Jest to obecnie niesymetryczny 4. osiowy fragment. Podczas przebudowy w 1962 r. z dawnej 6. osiowej elewacji zburzono 1,5 osi, 0,5 osi zamurowano. Kompozycja elewacji polega na zestawieniu dwóch faktur - tynku i muru ceglanego z dużymi płaszczyznami przeszklonymi okien typu przemysłowego. Pionowa artykulacja ścian uzyskana została za pomocą ceglanych lizen, między którymi znalazły się sklepione koszowo okna. Między nimi (niegdyś na osi elewacji) umieszczono półkoliście sklepiony portal wejściowy. Powierzchnie ścian nad oknami podzielone są pasami faktury ceglanej, na prostokątne otynkowane blendy (podobnie nad portalem). Ponad tą dekoracją znajduje się płaski ceglany fryz. Powyżej dachu nadbudowa hali z 1928 r. wykonana ściśle według pierwotnych reguł kompozycji (kontynuacja ceglanych lizen, zestawienie pół ceglanych i otynkowanych, motywy trójkątnych "szczytów" nawiązujących do szczytu kotłowni i maszynowni). Okna w górnej partii elewacji wykonano jako leżące, prostokątne. (W nieistniejącej obecnie elewacji płd-zach. zastosowano tę samą metodę dekoracji.) Dodatkowo nad triforium widniała niegdyś firmowa tablica wykonana w tynku i cegle z napisem "Ch. Dierig".

**Wyposażenie.** W części środkowej zlokalizowane są kotły. Przy ścianie zachodniej wykonane są bunkry na węgiel. Zachowane zostały z okresu lat 20. XX w. następujące kotły: Kocioł nr 3 z 1925 r., stromorurkowy, firmy Hanomag, o ciśnieniu roboczym 35 atn, powierzchni ogrzewalnej 350 m<sup>2</sup>, wyposażony w ruszt mechaniczny. Kocioł nr 4 z 1928 r., stromorurkowy, firmy Hanomag, o ciśnieniu roboczym 35 atn, powierzchni ogrzewalnej 550 m<sup>2</sup>, wyposażony w ruszt mechaniczny. Kocioł nr 5 z 1928 r., stromorurkowy, firmy Steinmüller-Gummersbach, o ciśnieniu roboczym 35 atn, powierzchni ogrzewalnej 550 m<sup>2</sup>, wyposażony w ruszt mechaniczny. Kotłownia ponadto jest wyposażona w dwa kotły oznaczone numerami 6 i 7, są to kotły pochodzące z lat 60. XX w.

**Instalacje.** Budynek kotłowni wyposażony jest w instalacje: parową, wodną, hydrantową, elektryczną oraz odgromową.



<p>14. Kubatura</p> <p>14 694 m<sup>3</sup>.</p>	<p>15. Powierzchnia użytkowa</p> <p>powierzchnia zabudowy 744,91 m<sup>2</sup>.</p> <p>powierzchnia użytkowa 1378,9 m<sup>2</sup>.</p>	<p>16. Przeznaczenie pierwotne</p> <p>Budynek kotłowni zakładowej mieszczący kotły produkujące parę technologiczną i energetyczną.</p>	<p>17. Użytkowanie obecne</p> <p>Budynek kotłowni zakładowej mieszczący kotły produkujące parę technologiczną i energetyczną.</p>
<p>18. Prace budowlane i konserwatorskie</p> <p>W 1962 r. dobudowano do niego nową halę o prostej bryle pozbawionej detalu. Wówczas uległy likwidacji kotły nr 1 i 2, a na ich miejscu zainstalowano nowoczesne kotły oznaczone numerami 6 i 7. W 1990 r. dokonano wymiany poszycia dachu.</p>		<p>19. Stan zachowania ( fundamenty, ściany zewnętrzne, ściany wewnętrzne, sklepienia, stropy, konstrukcje dachowe, pokrycie dachu, wyposażenie i instalacje )</p> <p>Stan zachowania fundamentów, ścian zewnętrznych i wewnętrznych, stropów, konstrukcji dachowych i pokrycia dachu jest dobry.</p> <p>Wyposażenie i instalacje są sprawne. Budynek jest bieżąco eksploatowany, podlega bieżącym remontom i konserwacjom. Kotły parowe podlegają nadzorowi Inspektoratu Dozoru Technicznego.</p> <p>20. Najpilniejsze postulaty konserwatorskie</p> <p>Budynek kotłowni położony w zwartym zespole przemysłowym o wybitnych walorach historycznych, architektonicznych i krajobrazowych.</p> <p>Zachować elewacje i bryłę budynku.</p> <p>Budynek kotłowni objąć ochroną prawną - wpis do rejestru zabytków.</p> <p>Przebudowy w zakresie bryły, planu i elewacji budynku uzgadniać z Wojewódzkim Konserwatorem Zabytków.</p>	



21. Akta archiwalne ( rodzaj akt, numer i miejsce przechowywania )

- B. Szydlik, Orzeczenie techniczne komina H = 102 m i czopuchów w kotłowni w Bielawskich Zakładach Przemysłu Bawełnianego im. II Armii Wojska Polskiego w Bielawie ul. Bieruta 19, Biuro Dokumentacji Technicznej, Przedsiębiorstwo Państwowe Ministerstwa Przemysłu Lekkiego, Łódź, pl. Zwycięstwa 2, 1961 r.
- W. Chruścikowski, Orzeczenie Techniczne o stanie dachu budynku kotłowni, Instytut Techniki Budowlanej, 00-950 Warszawa, ul. Filtrowa 1.

Dokumentacja przechowywana w Archiwum Działu Głównego Mechanika.

22. Bibliografia

- Piotr Gerber, Jan Kęsik, Zabytki techniki w przemyśle włókienniczym woj. wałbrzyskiego, Część II, Raporty Instytutu Historii Architektury, Sztuki i Politechniki Wrocławskiej, Wrocław 1985 r.

23. Źródła ikonograficzne i fotograficzne ( rodzaj, miejsce przechowywania, sygnatury )

24. Uwagi różne

25. Opracował: **Program komputerowy karty - Word for Windows - BSIDZT S. Januszewski**

tekst mgr inż. Jerzy A. Baliński, 15 luty 1996 r.

plany, rysunki mgr inż. Jerzy A. Baliński, 15 luty 1996 r.

zdjęcia fotogr. mgr inż. Jerzy A. Baliński, 15 luty 1996 r.

miejsce przechowywania negatywów BSIDZT S. Januszewski

**KARTA PO WYPEŁNIENIU PODLEGA OCHRONIE NA PODSTAWIE PRZEPISÓW PRAWA AUTORSKIEGO I**

26. Adnotacje o Inspekcjach, informacje o zmianach ( daty, imiona i nazwiska wypełniających )

27. Załączniki

- Nr - 1 - sytuacja oraz dokumentacja rysunkowa,
- Nr - 2/3 - dokumentacja rysunkowa,
- Nr - 4/5 - dokumentacja fotograficzna,
- Nr - 5 - dokumentacja ikonograficzna i rysunkowa.



1. Miejscowość

**BIELAWA**

2. Obiekt **BIELBAW**

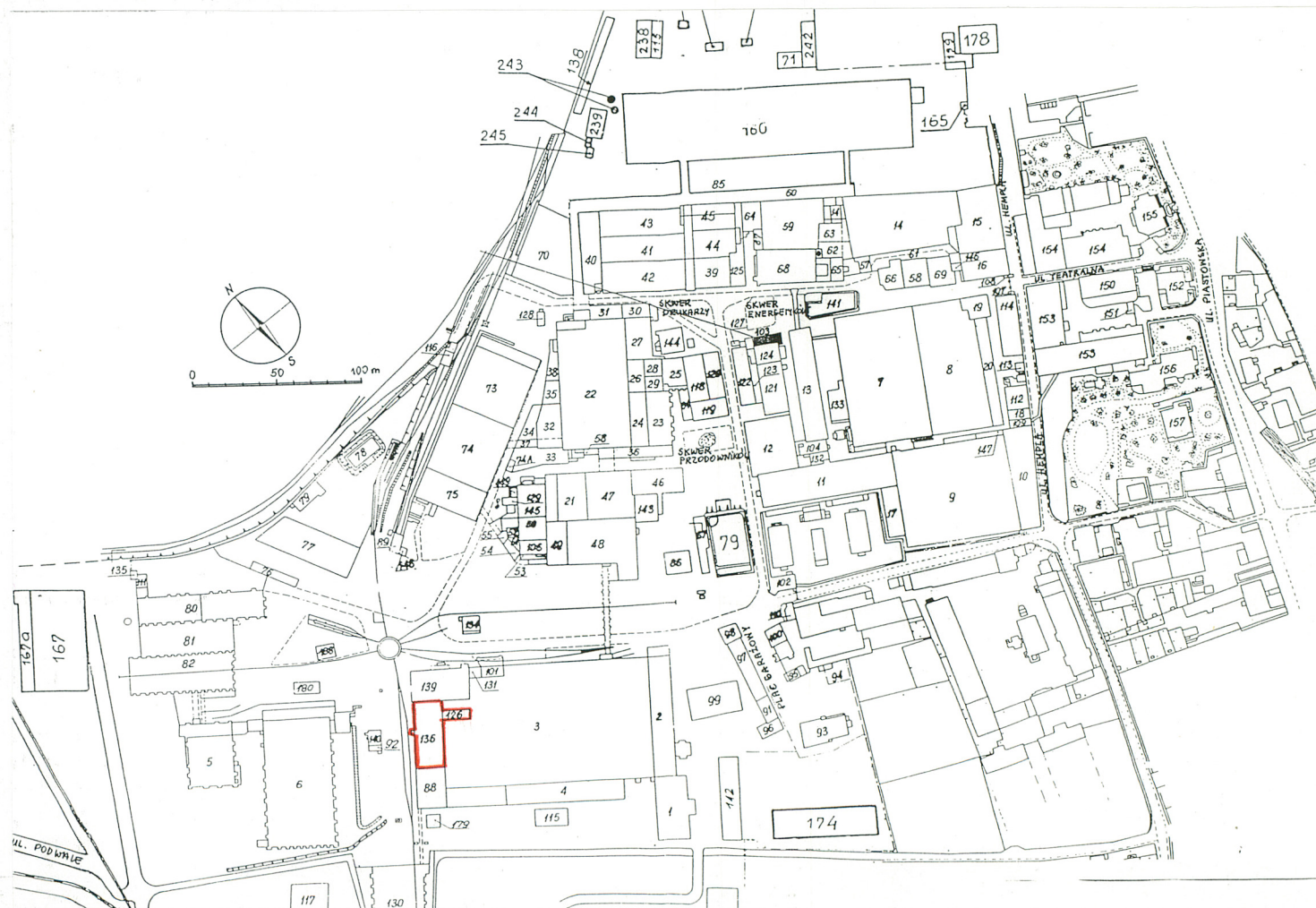
**KOTŁOWNIA**

3. Zawartość wkładki ( nazwa obiektu lub materiału uzupełniającego )

sytuacja oraz dokumentacja rysunkowa - Verte !

Sytuacja zakładów "BIELBAW" (ważniejsze budynki):

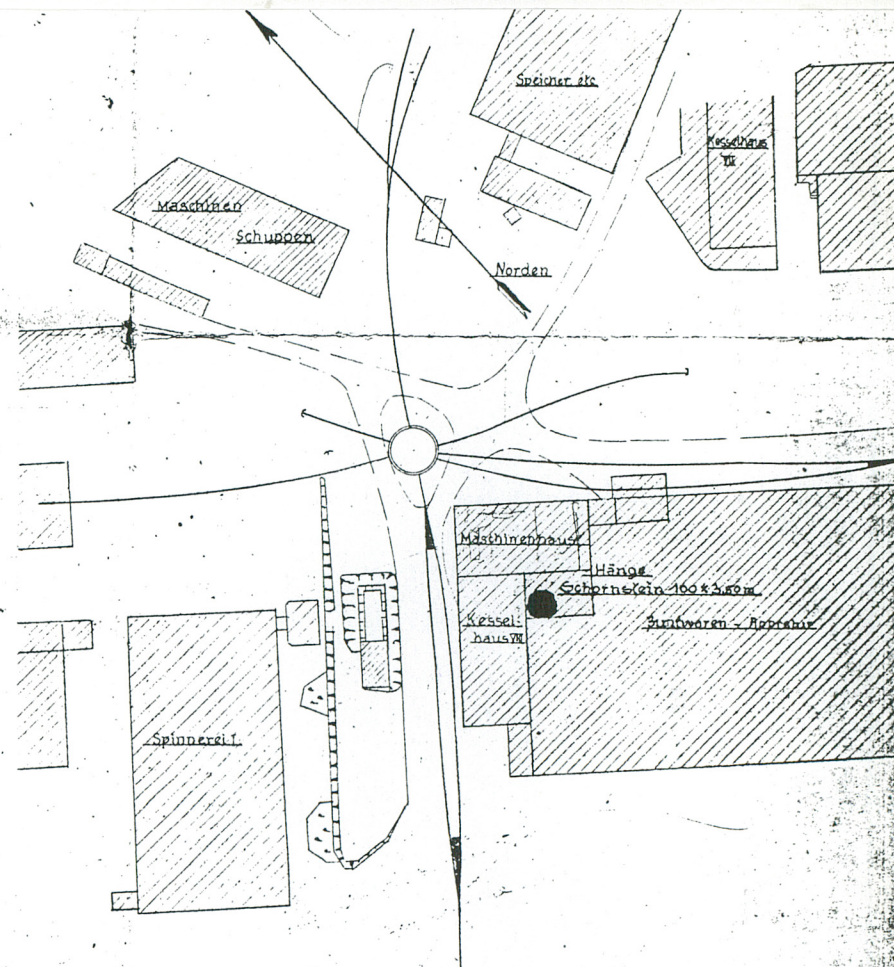
1. Trzepaknia przędzalni cienkoprzędnej i przędzalnia kolorowa,
2. Biura przędzalni cienkoprzędnej,
3. Przędzalnia cienkoprzędna,
5. Oddział przygotow. przędzalni średnioprzędnej,
6. Przędzalnia średnioprzędna,
7. Tkalnia, sala I, krochmalnia,
8. Tkalnia, sala I,
9. Tkalnia, sala II, i VI,
10. Tkalnia, sala III i IV,
11. Tkalnia, sala VII, skręcalnia,
12. Tkalnia, sala VIII,
13. Tkalnia, sala IX, biura, przeglądalnia,
14. Tkalnia, sala X,
15. Tkalnia, sala XI,
16. Tkalnia, przeglądalnia, magazyn pościeli,
22. Drukarnia mechaniczna,
24. Kuchnia, farbiarnia,
39. Suszarki,
40. Barwiarki,
93. Remiza straży pożarnej,
103. Dział Głównego Mechanika,
113. Kuźnia, odlewnia,
114. Magazyn odlewów i modeli,
126. Komin,
131. Wodociągowa wieża ciśnieni,
136. Kotłownia,
139. Siłownia,
141. Stacja pomp,
150. Teatr,
151. Portiernia,
152. Bursa,
153. Budynki zarządu i administracji,



Wkładkę założył: mgr inż. Jerzy A. Baliński, 15 lutego 1996 r.

Miejsce przechowywania negatywów: BSIDZT S. Januszewski





*W. H. H. H. H.*

Für die Ausführung

E. Härtel, Baugeschäft

Markus.

Abtlg. Schornsteinbau  
Kesselanlagen etc

Marrifinskr 16

## Lagerplan

Der

Christian Herig G.m.b.H. - Oberlangenbieten

Geprüft

Reichenbach i. Schl., den 19. 9. 27.  
Der Gewerberat.

Vorgeprüft gemäß § 11 der Kessel-  
Anweisung vom 18. Sept. 1900.  
Arbeitsdruck 15,5 kg/cm² 1927.  
Schlesischer Verein zur Ueberwachung  
von Dampfkesseln.  
Königsberg  
Inaertle...

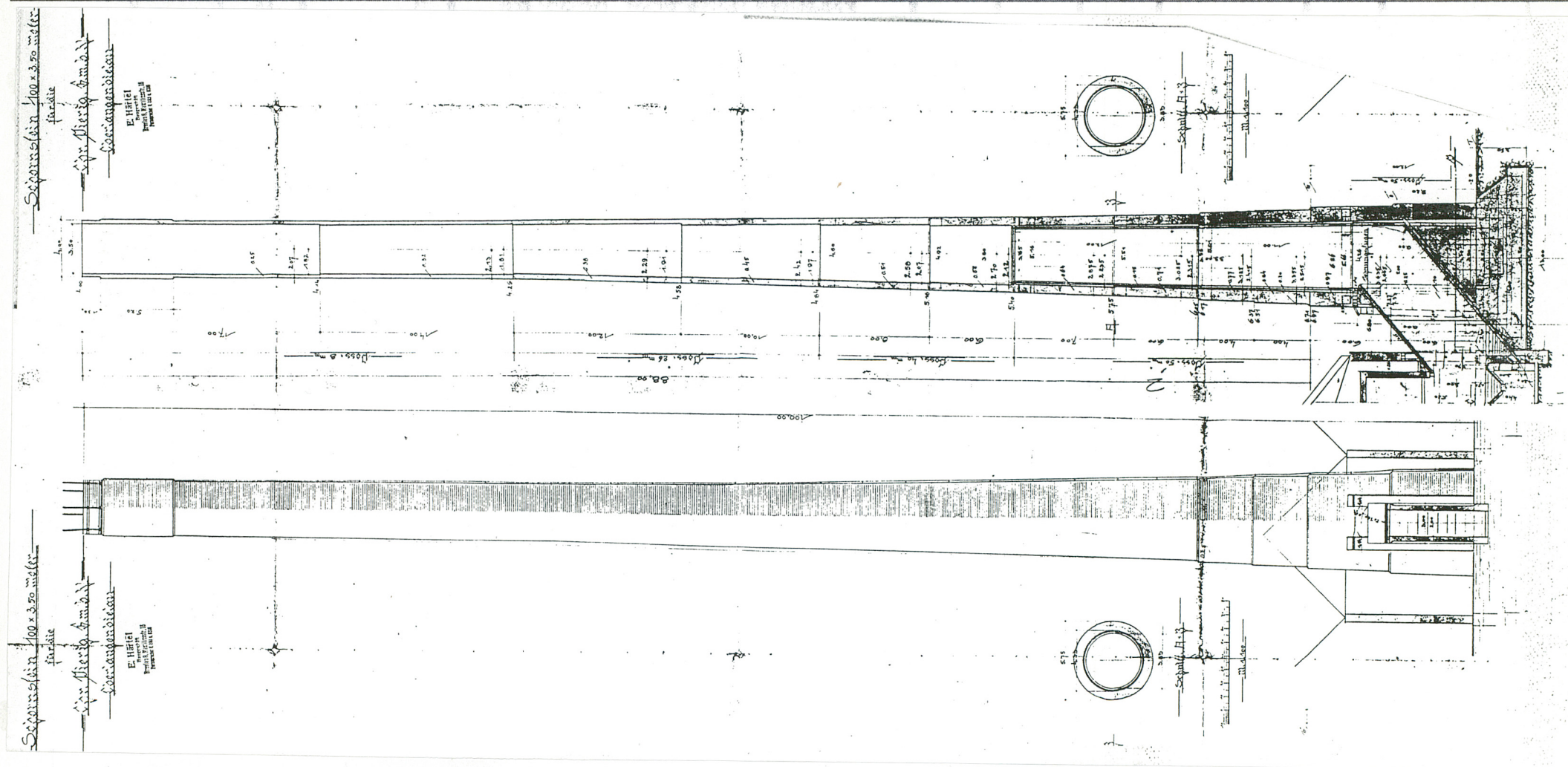


1. Miejscowość

**BIELAWA**2. Obiekt **BIELBAW****KOTŁOWNIA**

3. Zawartość wkładki (nazwa obiektu lub materiału uzupełniającego)

dokumentacja rysunkowa - Verte I

Widok i przekrój komina kotłowni. Wysokość komina  $h=100$  m. Kserokopia z oryginalnej dokumentacji. Skala: 1 : 400.

Wkładkę założył: mgr inż. Jerzy A. Baliński, 15 luty 1996 r.

Miejsce przechowywania negatywów: BSIDZT S. Januszewski







1. Miejscowość

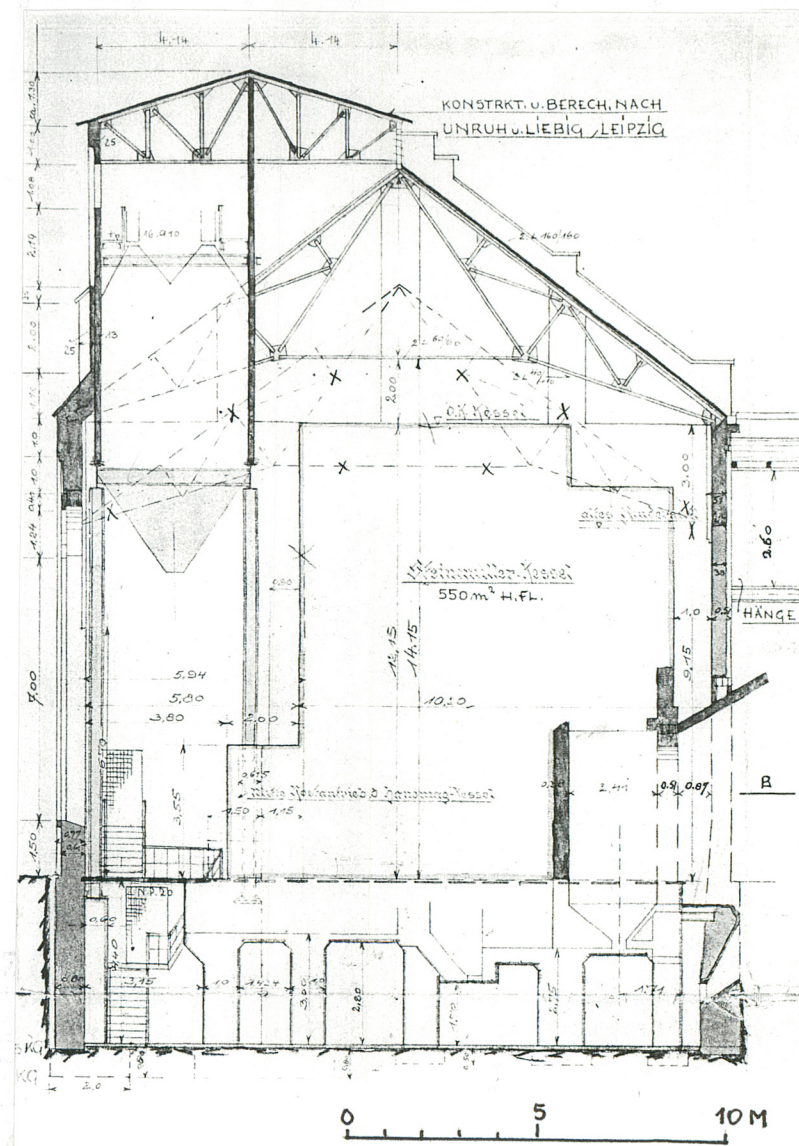
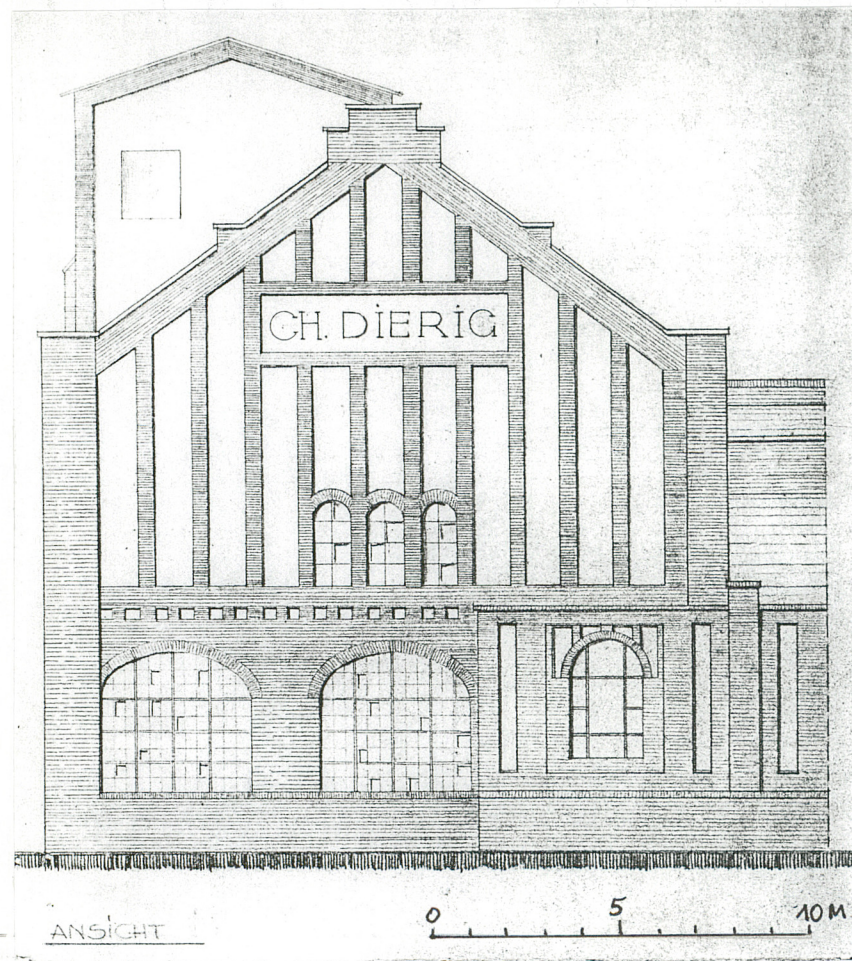
**BIELAWA**

2. Obiekt **BIELBAW**

**KOTŁOWNIA**

3. Zawartość wkładki (nazwa obiektu lub materiału uzupełniającego)

dokumentacja rysunkowa - Verte !

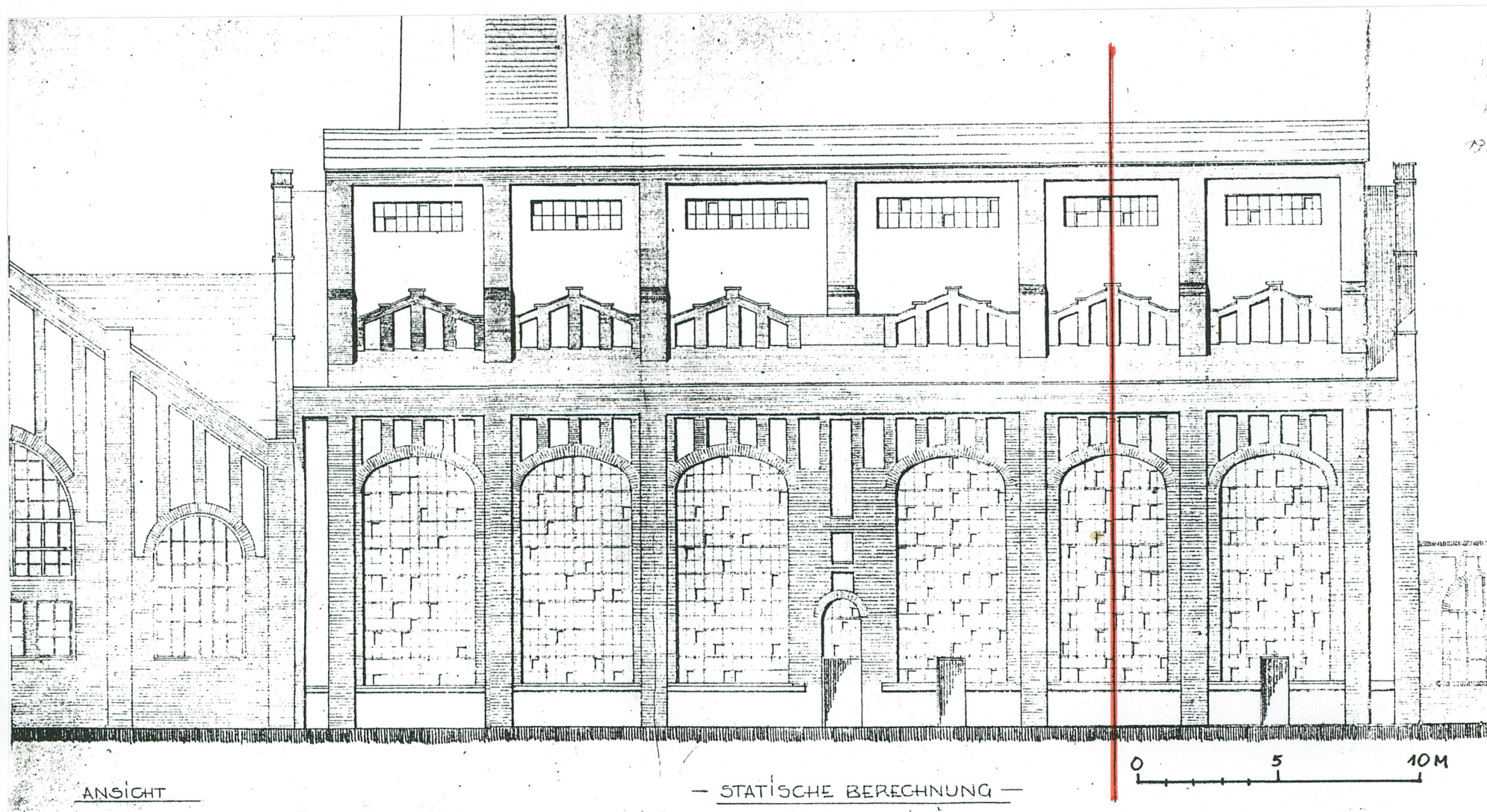


Zniszczona podczas rozbudowy kotłowni w 1962 r. elewacja pld-zach. i przekrój kotłowni.

Wkładkę założył: mgr inż. Jerzy A. Baliński, 15 luty 1996 r.

Miejsce przechowywania negatywów: BSiDZT S. Januszewski





Elewacja północno-zachodnia kotłowni. Linia czerwoną oznaczono granicę zachowania dawnego budynku.

Kserokopia z oryginalnej dokumentacji projektowej.



1. Miejscowość

**BIELAWA**2. Obiekt **BIELBAW****KOTŁOWNIA**

3. Zawartość wkładki ( nazwa obiektu lub materiału uzupełniającego )

dokumentacja fotograficzna - Verte I



1. Elewacja siłowni i fragment zachodniej elewacji kotłowni, neg. 400/385/1.

2. Elewacja zachodnia kotłowni, na pierwszym planie część dobudowana w 1962 r.,  
neg. 500/789/5.

Wkładkę założył: mgr inż. Jerzy A. Baliński, 15 lutego 1996 r.

Miejsce przechowywania negatywów: BSiDZT S. Januszewski





3. Budynek kotłowni, w tle widoczny komin, neg. 500/790/1.



4. Widok od północy na zespół budynków siłowni i kotłowni, neg. 500/790/6.



1. Miejscowość

**BIELAWA**

2. Obiekt **BIELBAW**

**KOTŁOWNIA**

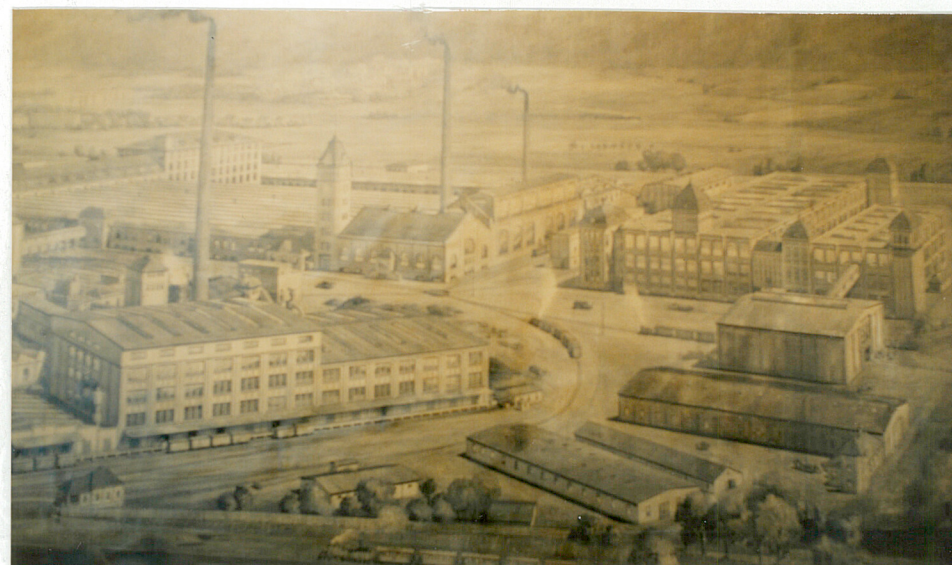
3. Zawartość wkładki ( nazwa obiektu lub materiału uzupełniającego )

dokumentacja fotograficzna i ikonograficzna



1. Siłownia - elewacja północna, w głębi budynek kotłowni i komin, neg. 50/765/4.

2. Elewacja zachodnia siłowni i fragment elewacji kotłowni, neg. 500/765/5.

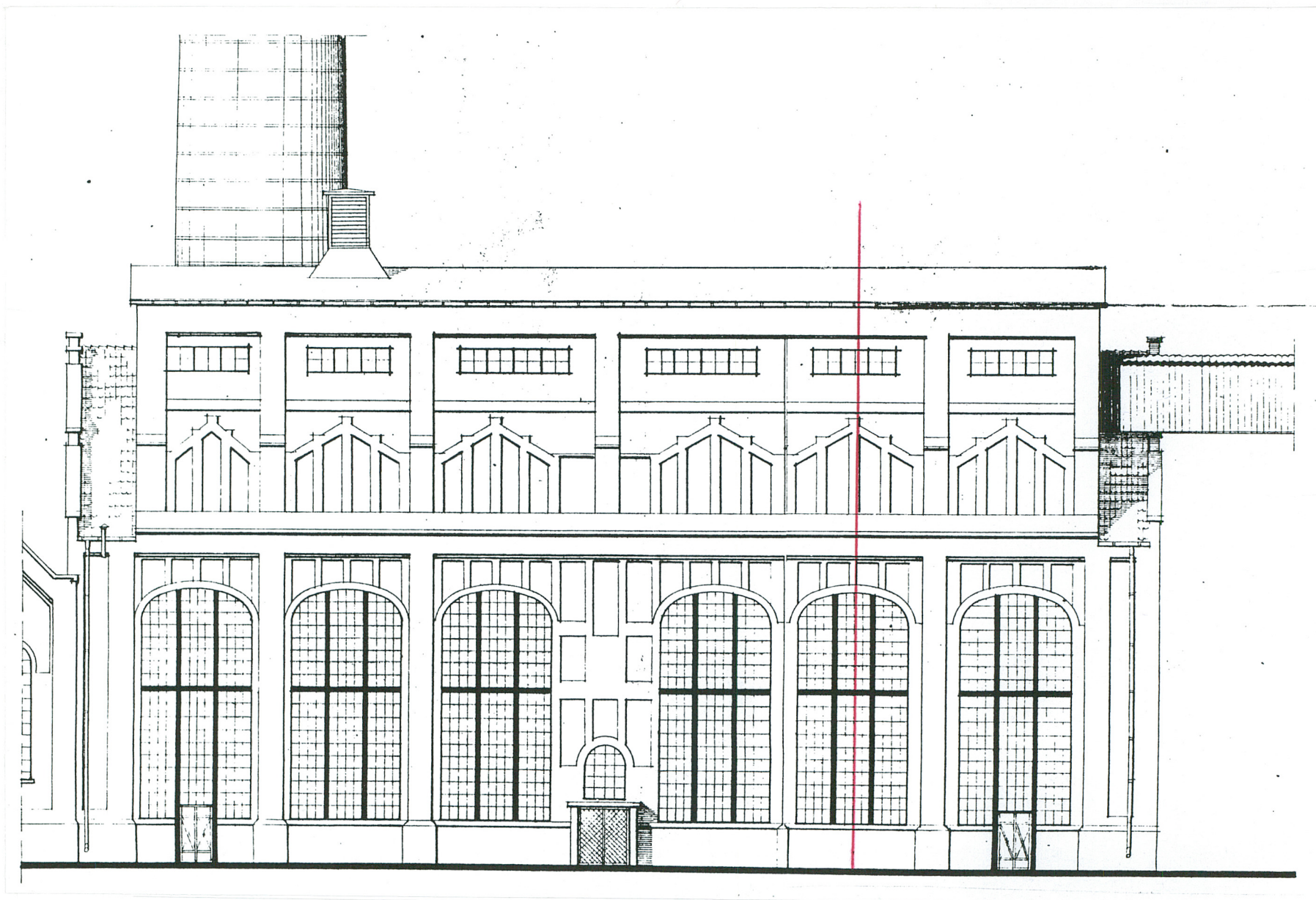


3. Zespół siłowni i kotłowni na panoramie zakładu z ok. 1930 r., neg. 500/788/1.

Wkładkę założył: mgr inż. Jerzy A. Baliński, 15 lutego 1996 r.

Miejsce przechowywania negatywów: BSiDZT S. Januszeński





Elewacja północno-zachodnia kotłowni. Linia czerwoną oznaczono granicę zachowania dawnego budynku.  
Kserokopia z oryginalnej dokumentacji inwentaryzacyjnej z 1959 r. Skala: 1 : 200