

1. Obiekt

1511

BUD. WYKAŃCZALNI - PRODUKCJA GOFRY

2. Czas powstania

ok. 1910 r.

3. Miejscowość

BIELAWA

11. Widok ogólny od pld.-zach., neg. 600/630/3 sytuacja, orientacja



4. Adres

58 - 260 Bielawa,
ul. Piastowska 19

nr hipoteczny

5. Przynależność administracyjna

województwo wałbrzyskie

gmina

Bielawa

6. Poprzednie nazwy miejscowości

Langebielau
przed 1945 r.

7. Przynależność administracyjna
przed 1 VI 1975

województwo wrocławskie

powiat

Dzierżonów

8. Właściciel i jego adres

Zakłady Przemysłu Bawełnianego
BIELBAW S.A.

58 - 260 Bielawa, ul. Piastowska 19
tel. (074) 33 - 43 - 41

9. Użytkownik i jego adres

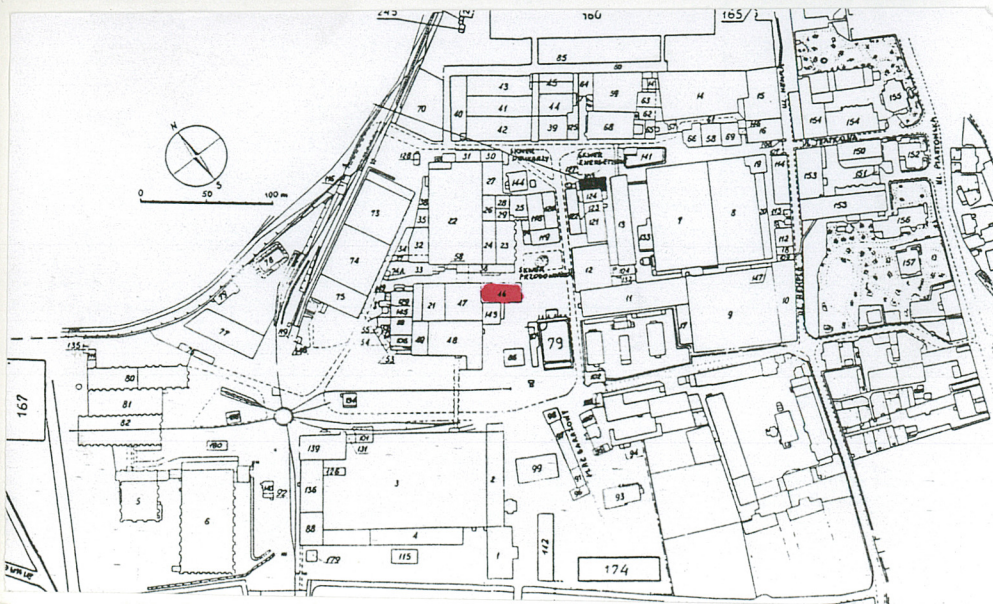
Zakłady Przemysłu Bawełnianego
BIELBAW S.A.

58 - 260 Bielawa, ul. Piastowska 19
tel. (074) 33 - 43 - 41

10. Rejestr zabytków

Nr

data



W12. Autorzy, historia obiektu, określenia stylu

Autorzy projektu nieznan. Budynek powstał w pierwszej dekadzie XX w. Po 1945 r. we wnętrzu budynku dokonano szeregu przebudów. Zewnętrzna bryła budynku zachowana bez większych zmian stanowi przykład wielokondygnacyjnego budynku produkcyjnego zwartego z przemysłową wieżą ciśnieni.

W wykończalni - produkcji gofry, tkaniny poddawane są obróbce mechanicznej w gładziarkach wytłaczających (gofrowych). Wały metalowe z grawerowaną powierzchnią, ogrzewane do wysokiej temperatury, przy dużym nacisku wytłaczają na powierzchni tkaniny wzory o liniach regularnych. W gładziarce morującej (czezyngowej) uzyskuje się wzory nieregularne poprzez sprasowanie jednocześnie dwóch na sobie położonych tkanin. W innym typie gładziarki rysunek przeniesiony jest na przechodzącą między dwoma metalowymi wałami, z rysunkami wklęsłymi i wypukłymi, tkaninę.

13. Opis (sytuacja, materiał i konstrukcja, rzut, bryła, elewacje, wnętrze, wyposażenie, instalacje)

Sytuacja. Budynek wykończalni usytuowany jest w południowo - zachodniej części zabudowy fabrycznej, zwarty od północnego - wschodu z przemysłową wodociągową wieżą ciśnieni. Od południowego - zachodu do budynku przylega budynek wykończalni - warsztatów remontowych.

Materiał i konstrukcja. Budynek wykończalni wzniesiono jako pięciokondygnacyjny, murowany z cegły ceramicznej pełnej na zaprawie cementowo - wapiennej. Strop nad parterem i pierwszą kondygnacją odcinkowy, wsparty na belkach stalowych I 240 rozstawionych co 1,0 m. Grubość sklepienia wykonanego z cegły ceramicznej pełnej wynosi 12 cm. Belki stropu nad parterem opierają się na podłużnych ścianach zewnętrznych i wewnątrz na podciągach stalowych składających się z dwóch belek I 340. Rozstaw podciągów wynosi 5,10 do 5,40 m. Słupy podtrzymujące podciągi stropowe - żeliwne o średnicy 200 mm. Grubość ścian pierwszej kondygnacji wykończalni wynosi ok. 90 cm, drugiej kondygnacji 80 cm. Ściany wewnętrzne wykończalni w części wyłożono płytkami ceramicznymi. Posadzka parteru - kostka granitowa, na drugiej kondygnacji - gładź betonowa. Schody klatki schodowej w części żeliwne - oryginalne, w części stalowe i drewniane - pochodzące z lat 60 - tych XX w. Stolarka okienna stalowa, z drobnymi podziałami - typu przemysłowego. Odwodnienie budynku (rynny i rury spustowe) z blachy ocynkowanej. Całość przekryto dachem w konstrukcji drewnianej, krytym papą bitumiczną.

Budynek przemysłowej wieży wodnej wykonano jako siedmiokondygnacyjny, murowany z cegły ceramicznej pełnej na zaprawie cementowo - wapiennej. Strop nad kondygnacjami wieży drewniane. Schody na wieżę drewniane z metalowymi poręczami. Stolarka okienna stalowa z drobnymi podziałami - typu przemysłowego. Na najwyższej kondygnacji stalowy, nitowany zbiornik wieżowy na wodę typu kadzi. Budynek wieży przekryto dachem drewnianym, krytym papą.

Plan. Budynek wykończalni - produkcji gofry posadowiony jest na planie wydłużonego prostokąta, którego północno - zachodnią część stanowi podstawę wieży ciśnieni. Budynek zwarty z budynkiem wykończalni - warszatem mechanicznym i przemysłową wodociągową wieżą ciśnieni.

Bryła. Budynek wykończalni - produkcji gofry stanowi pięciokondygnacyjną prostopadłościenną bryłę przekrytą dwuspadowym dachem o nieznacznym nachyleniu połaci. Wieża ciśnieni siedmiokondygnacyjna, jednomodulowa, bez wyróżnionej partii głowicy, przekryta czteropołaciowym dachem z wyraźnie nadwieszonym okapem. Wierzchołek wieńczy instalacja syreny alarmowej.

Elewacje. Elewacja południowo - osiowa sześćoosiowa, ceglana, spoinowana. Okna typu przemysłowego przesklepiono lukiem odcinkowym o drobnych podziałach. Artykulację pionową tworzą ceglane lizeny oddzielające okna na całej wysokości elewacji. Oknom trzeciej kondygnacji dodano prosty gzyms nadokienny, oknom czwartej kondygnacji gzyms podokienny i nadokienny. Na wysokości trzeciej kondygnacji gzyms kordonowy. Elewacja południowo - wschodnia trzyosiowa. Zamurowane okno na osi środkowej pierwszej kondygnacji i trzy okna na drugiej kondygnacji tworzą blendy. Na wysokości piątej kondygnacji umieszczono drewniany pomost z metalową barierą, łączącą wszystkie trzy okna.

Instalacje. Budynek wyposażono w instalację wodną, elektryczną, sygnalizacyjną p.-poż i ogromową.

Wyposażenie techniczne. W budynku brak maszyn i urządzeń o wartościach zabytkowych.

| | | | |
|--|---|---|--|
| 14. Kubatura 10,439 m ³ | 15. Powierzchnia użytkowa 521,95 m ² | 16. Przeznaczenie pierwotne Budynek wykańczalni - produkcja gofry | 17. Użytkowanie obecne Budynek wykańczalni - produkcja gofry |
| 18. Prace budowlane i konserwatorskie Brak szczegółowych informacji na temat prowadzonych w budynku prac budowlanych i konserwatorskich. Na bieżąco prowadzone były podstawowe prace remontowe związane z eksploatacją budynku. Po 1945 r. we wnętrzu budynku przeprowadzono drobne modernizacje i remonty polegające m.in. na wymianie schodów. | | 19. Stan zachowania (fundamenty, ściany zewnętrzne, ściany wewnętrzne, sklepienia, stropy, konstrukcje dachowe, pokrycie dachu, wyposażenie i instalacje) Stan zachowania fundamentów, ścian zewnętrznych i wewnętrznych, stropów, konstrukcji i pokrycia dachu - dobry. Instalacje sprawne - eksploatowane. | |
| | | 20. Najpilniejsze postulaty konserwatorskie Budynek wykańczalni zwarty z budynkiem warsztatu remontowego i przemysłową wieżą ciśnień, usytuowany w szerszym zespole przemysłowym. Budynek prezentuje typ wielokondygnacyjnego budynku produkcyjnego. - utrzymać bryłę i elewacje. Obiekt kwalifikuje się do ochrony prawnej (wpis do rejestru zabytków) - w ramach szerszego zespołu przemysłowego o czytelnych etapach rozwoju przestrzennego i architektonicznego. Stanowi dobrą ilustrację przemian w architekturze fabryki włókienniczej - wykańczalni, zachodzących na tym terenie od poł. XIX w. do lat 30-tych XX stulecia. Wszelkie remonty i prace konserwatorskie konsultować z Wojewódzkim Konserwatorem Zabytków. Budynek objąć ochroną prawną - wpis do rejestru zabytków. | |

21. Akta archiwalne (rodzaj akt, numer i miejsce przechowywania)

- Orzeczenie techniczne stropu nad parterem w budynku gofiarni. B. Z. P. B. 1980 r., w: archiwum Działu Głównego Mechanika.

22. Bibliografia

- Gerber P., Kęsik J., Zabytki techniki w przemyśle włókienniczym województwa wałbrzyskiego, Cz. II Raporty Instytutu Historii Architektury i Sztuki Politechniki Wrocławskiej, Wrocław 1985.
- Hoenow F., Chronik von Langebielau 1931.
- Krosno. Pismo B.Z.P.B Bielaw i Bietex, rok 1947 - 1990.

23. Źródła ikonograficzne i fotograficzne (rodzaj, miejsce przechowywania, sygnatury)**24. Uwagi różne****25. Opracował: Program komputerowy karty - Word for Windows - BSIDZT S. Januszewski**

tekst mgr Stanisław Jabłoński, 7 listopada 1996 r.

plany, rysunki mgr inż. arch. Anna Broniewska, 23 października 1996 r.

zdjęcia fotogr. mgr inż. arch. Anna Broniewska, 23 października 1996 r.

miejsce przechowywania negatywów BSIDZT S. Januszewski

KARTA PO WYPEŁNIENIU PODLEGA OCHRONIE NA PODSTAWIE PRZEPISÓW PRAWA AUTORSKIEGO !

26. Adnotacje o inspekcjach, informacje o zmianach (daty, imiona i nazwiska wypełniających)**27. Załączniki**

Nr 1 - dokumentacja fotograficzna i rysunkowa

1. Miejscowość

BIELAWA

2. Obiekt

**WYKAŃCZALNIA -
PRODUKCJA GOFRY**

3. Zawartość wkładki (nazwa obiektu lub materiału uzupełniającego)

dokumentacja fotograficzna i rysunkowa (verte !)



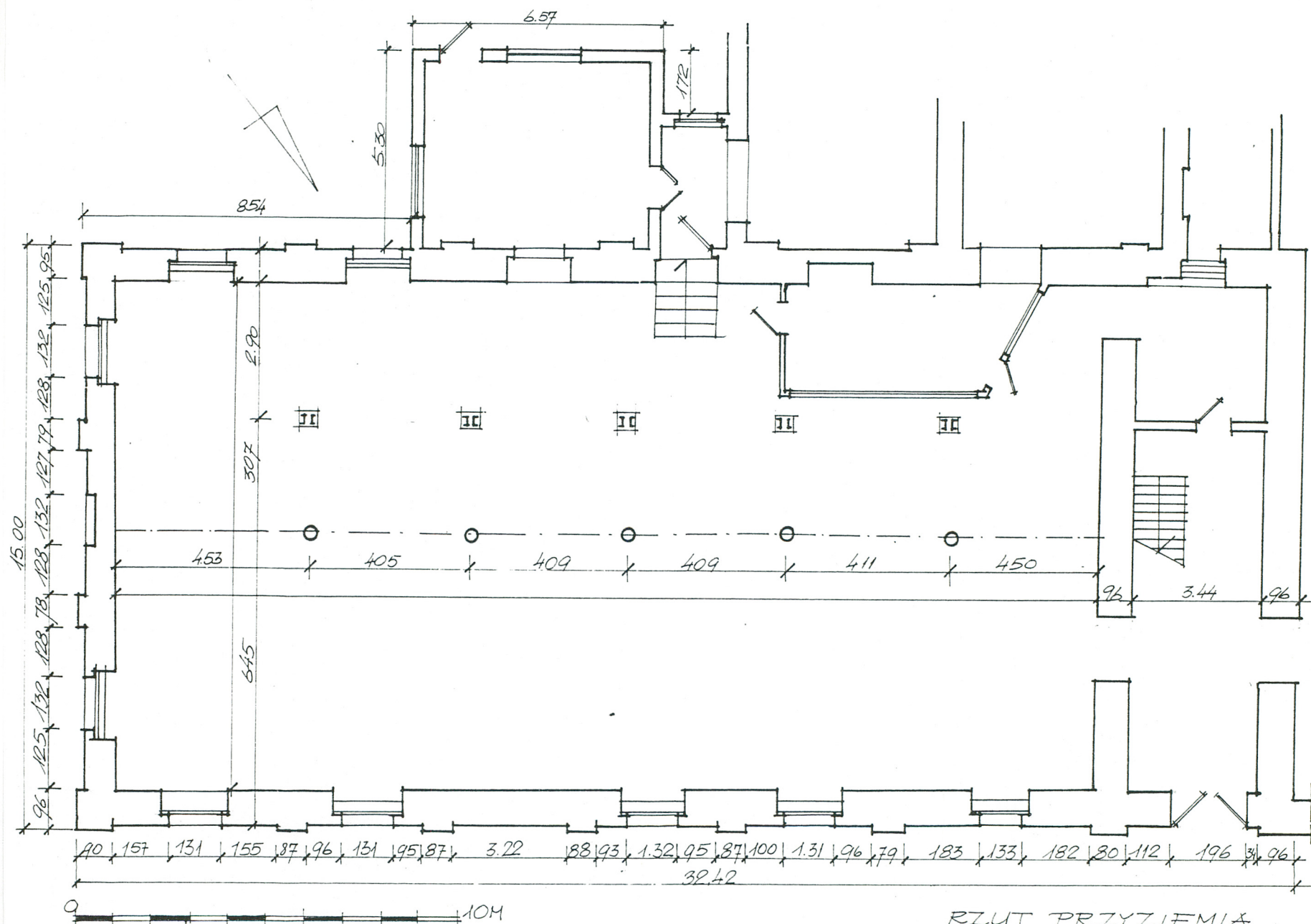
1. Elewacja pld.-zach. budynku, neg. 600/636/2

2. Wieża ciśnieni i fragment bud. wykańczalni od pld.-zach., neg. 600/636/3

3. Bud. wykańczalni od pld.-wsch., neg. 600/634/1

Wkładkę założył: mgr Stanisław Jabłoński, 7 listopada 1996 r.

Miejsce przechowywania negatywów: BSiDZT S. Januszewski



RZUT PRZYZIEMIA