

1. Obiekt BIELBAW

15/9 BUDYNEK ZARZĄDU FABRYKI (DAWNIEJ PRODUKCYJNY)

PRZEDZALNIA BAWELNY

2. Czas powstania

ok. 1875

3. Miejscowość

BIELAWA

11. Elewacja wschodnia, neg. 500/795/4, elewacja północna, neg. 500/769/1. Orientacja: 1 : 100 000.

4. Adres

58-260 Bielawa,
ul. Piastowska 19

nr hipoteczny

5. Przynależność administracyjna

województwo walbrzyskie

gmina Bielawa

6. Poprzednie nazwy miejscowości

Langebielau
do 1945 r.

7. Przynależność administracyjna
przed 1 VI 1975

województwo wrocławskie

powiat Dzierżoniów

8. Właściciel i jego adres

Zakłady Przemysłu Bawelnianego
BIELBAW S.A.

58-260 Bielawa ul. Piastowska 19
tel. (074) 33-43-41

9. Użytkownik i jego adres

Zakłady Przemysłu Bawelnianego
BIELBAW S.A.

58-260 Bielawa ul. Piastowska 19
tel. (074) 33-43-41

10. Rejestr zabytków

Nr 160 6

data 14.01.1998



12. Autorzy, historia obiektu, określenia stylu

Budynek, stanowiący współcześnie siedzibę Zarządu Fabryki, pełnił pierwotnie funkcję produkcyjną, mieszcząc zapewne przędzalnię bawełny.

Dzieje Fabryki datują się od 1805 r. i wiążą się z działalnością jej założyciela Christiana Gottloba Dieriga. W 1820 r. uruchomił on, pierwszą na Śląsku, farbiarnię parową. W latach 30. XIX w. - jedną z pierwszych na Śląsku tkalnię zakardową. Po jego śmierci (w 1848 r.) fabrykę rozbudowywali Wilhelm i Fryderyk Dierig'owie. W roku 1853 pożar strawił niemal wszystkie budynki. Szybko je odbudowano a okres szczególnego rozwoju przestrzennego fabryki datuje się od 1874 r. W początkach XX w. było to jedno z największych przedsiębiorstw włókienniczych na Śląsku.

Budynek, o którym mowa powstał zapewne z lat 70-tych XIX w. Mieścił pierwotnie przędzalnię bawełny, mechaniczną. Gdy środek ciężkości fabryki przesunął się z pocz. XX w. w kierunku zach. (za linię obecnej ul. Hempla) dawne obiekty produkcyjne skoncentrowane w osi obecnej ul. Piastowskiej adaptowano dla potrzeb administracji fabryki. Zmodernizowano w związku z tym front budynku d. przędzalni nadając mu charakter bardziej reprezentacyjny, zbliżający go ku willowej zabudowie ul. Piastowskiej, przy której począwszy od lat 80-tych XIX w. wyrosły imponujące wille fabrykanckie. Budynek utrzymał charakterystyczną dla XIX-wiecznych bud. przędzalni bryłę i elewacje. Przemiany dotyczyły planu (adaptacja pomieszczeń produkcyjnych na administracyjne) i elewacji gdzie kilkakrotnie wymieniano stolarkę okienną. Stanowi reprezentatywny przykład budownictwa przemysłowego lat 70-tych XIX w. Do dzisiaj czytelne są tutaj układy hal produkcyjnych usytuowanych niegdyś na wszystkich kondygnacjach, osiowe założenie budynku pozostające w związku z XIX-wiecznymi normami transmisji energii i napędu zespolonego maszyn włókienniczych (od central silnika parowego). Budynek nosi cechy późnego klasycyzmu z końca XIX w. Charakterystyczne są dla niego kanelurowane pilastry, ekspresyjnie wyładowane gzymsy, półkoliście zwieńczone portale, detale i stolarka otworów.

13. Opis (sytuacja, materiał i konstrukcja, rzut, bryła, elewacje, wnętrze, wyposażenie, instalacje)

Sytuacja. Budynek usytuowany prostopadłe do ulic Piastowskiej i Hempla. Dostępny jest przez dwa wejścia od północy, z podwórza otwartego ku ulicy Piastowskiej. Od południa rozciąga się ogród. Elewacja zachodnia znajduje się w pierzei ul. Hempla, od wschodu, od ul. Piastowskiej oddziela obiekt niewielki zazieleniony skwer. Do północnej elewacji dobudowane jest za pomocą łącznika dawne skrzydło produkcyjne, obecnie administracyjne. Przez podwórze graniczy z nim teatr.

Materiał i konstrukcja. Fundamenty z cegły ceramicznej pełnej na zaprawie cementowej. Ściany murowane z cegły ceramicznej pełnej na zaprawie cementowo-wapiennej. Posadzki cementowe na podłożu betonowym, w niektórych pomieszczeniach wykonano glazurę a w większości pomieszczeń znajdują się obecnie wykładziny. Sklepienie nad piwnicami odcinkowe z cegły ceramicznej pełnej. Stropy na słupach żelbetonowych i podciągach. Okna i drzwi pierwotnie drewniane krosnowe - obecnie w dużej części zmienione na nowe (stolarka okienna aluminiowa). Schody zewnętrzne z cegły ceramicznej pełnej na zaprawie cementowej, schody wewnętrzne betonowe i drewniane dwubiegowe. Ścianki działowe z cegły ceramicznej pełnej na zaprawie cementowej. Wieża dachowa konstrukcji drewnianej krokwiowo - płatwiowa, dach odeskowany kryty łupkiem. Rynny i rury spustowe z blachy ocynkowanej. Opierzenia kominowe i koszowe z blachy ocynkowanej.

Rzut. Budynek założony na planie wydłużonego prostokąta. Od północy przylega doń wydłużona przybudówka-parterowa, od południa dwie niewielkie również parterowe. Budynek rozplanowany jest w systemie korytarzowym trójtaktowy z klatką schodową w części wschodniej. Druga klatka znajduje się w łączniku między budynkami administracji i zarządu. Część pomieszczeń - dawniej produkcyjnych została wtórnie podzielona ściankami działowymi na mniejsze pokoje biurowe.

Bryła. Budynek posiada prostą wydłużoną prostopadłościenną bryłę, którą urozmaicają tylko niskie przybudówki przylegające do dłuższych elewacji. Przylegająca do północnej elewacji na znacznej jej części przybudówka zwieńczona jest tarasem i zachowała oryginalny charakter wystroju. Budynek jest częściowo podpiwniczony. Budynek posiada trzy nadziemne kondygnacje i niskie poddasze. Dach przykrywający obiekt jest czterospadowy o niewielkim spadku. Znajdują się w nim dwie niewielkie wystawki - jedną w północnej, drugą wschodniej połaci, obie o dwuspadowych dachach.

Elewacje. Budynek posiada dwie wydłużone elewacje: południową 20 osiową i północną 14-osiową, oraz dwie krótkie: wschodnią o 5 osiach i podobną zachodnią. Elewacje są otynkowane wsparte na cokole - częściowo otynkowanym, częściowo z okładziną kamienną. Skromną artykulację poziomą uzyskano dzięki płaskim, nieprofilowanym gzymsom podokiennym I i II piętra oraz obiegającemu budynek gzymsowi głównemu o prostych klasycznych profilach. Opaski okienne wklesłe, nie profilowane, wyróżnione są dodatkowo kolorem. Zaznaczają one kształt odcinkowych nadproży, które prawdopodobnie wtórnie wyprostowano przy wymianie stolarki. Przy tak dużej bryle zwraca uwagę skromność detalu. Wystrój elewacji skuto podczas prac remontowych. Pozostał jedynie detal elewacji północnej: tympanon wystawki (którego belkowanie wsparto na 6 prostych pilastrach i konsolkach, a w jego polu umieszczono niewielki okulus) oraz taras zajmujący większą część parteru i posiadający bogaty klasycystyczny detal. Znajdują się tu pilastry o klasycznych profilach kapiteli i baz wsparte na cokolach, kanelurowane do połowy z przewiązką. Wspierają one silnie wyładowany gzyms wykępowany nad dwoma otworami wejściowymi, kształtujący tu wraz z pilastrami portal z półkolistymi archiwoltami wspartymi na impostach. W kluczu archiwolt - klasycystyczny ornament.

dokończenie opisu w załączniku nr 4

<p>14. Kubatura</p> <p>ok. 15 356 m³</p>	<p>15. Powierzchnia użytkowa</p> <p>powierzchnia zabudowy ok. 1108 m²</p> <p>powierzchnia użytkowa ok. 4000 m²</p>	<p>16. Przeznaczenie pierwotne</p> <p>Budynek produkcyjny - przędzalnia.</p>	<p>17. Użytkowanie obecne</p> <p>Budynek administracyjny - Zarządu Fabryki.</p>
<p>18. Prace budowlane i konserwatorskie</p> <p>Budynek pierwotnie zbudowany jako produkcyjny został następnie przebudowany przez zmianę podziałów wewnętrznych na budynek przystosowany do celów administracyjno-biurowych, obecnie jest siedzibą zarządu.</p> <p>W latach 70. XX w. podczas prac remontowych skuto dużą część wystroju elewacji.</p> <p>W 1983 - 1986 r. wykonano wymianę większości stolarki drewnianej budynku na nowoczesną stolarkę aluminiową - zmieniając podział pierwotnych okien. (Istnieje dokumentacja na okna aluminiowe z 1982 r.)</p>		<p>19. Stan zachowania (fundamenty, ściany zewnętrzne, ściany wewnętrzne, sklepienia, stropy, konstrukcje dachowe, pokrycie dachu, wyposażenie i instalacje)</p> <p>Stan zachowania fundamentów, ścian zewnętrznych i wewnętrznych, stropów, konstrukcji dachowych i pokrycia dachu dobry.</p> <p>Wyposażenie i instalacje sprawne. Budynek jest bieżąco eksploatowany.</p> <p>20. Najpilniejsze postulaty konserwatorskie</p> <p>Budynek administracyjny Zarządu Fabryki położony w zwartym zespole przemysłowym o wybitnych walorach historycznych, architektonicznych i krajobrazowych.</p> <p>Zachować elewacje i bryłę budynku.</p> <p>Budynek administracyjny w zespole fabrycznym objąć ochroną prawną - wpis do rejestru zabytków.</p> <p>Przebudowy w zakresie bryły, planu i elewacji budynku uzgadniać z Wojewódzkim Konserwatorem Zabytków</p>	

21. Akta archiwalne (rodzaj akt, numer i miejsce przechowywania)

- S. Grabowski, H. Józwiak, Biuro Dokumentacji Technicznej, Przedsiębiorstwo Państwowe Ministerstwa Przemysłu Lekkiego, Łódź, pl. Zwycięstwa 2, Inwentaryzacja budowlana budynku administracyjnego Bielawskich Zakładów Przemysłu Bawełnianego im. II Armii Wojska Polskiego w Bielawie ul. Bieruta 19

24. Uwagi różne

25. Opracował: Program komputerowy karty - Word for Windows - BSIDZT S. Januszewski

tekst mgr inż. Jerzy A. Baliński, 15 luty 1996 r.

plany, rysunki mgr inż. Jerzy A. Baliński, 15 luty 1996 r.

zdjęcia fotogr. dr Stanisław Januszewski i mgr inż. Jerzy A. Baliński, 15 luty 1996 r.

miejsce przechowywania negatywów BSIDZT S. Januszewski

KARTA PO WYPEŁNIENIU PODLEGA OCHRONIE NA PODSTAWIE PRZEPISÓW PRAWA AUTORSKIEGO !

22. Bibliografia

- Piotr Gerber, Jan Kęsik, Zabytki techniki w przemyśle włókienniczym woj. wrocławskiego, Część II, Raporty Instytutu Historii Architektury, Sztuki i Techniki Politechniki Wrocławskiej, Wrocław 1985 r.

26. Adnotacje o inspekcjach, informacje o zmianach (daty, imiona i nazwiska wypełniających)

23. Źródła ikonograficzne i fotograficzne (rodzaj, miejsce przechowywania, sygnatury)

27. Załączniki

Nr - 1 - sytuacja oraz dokumentacja rysunkowa,

Nr - 2 - dokumentacja rysunkowa,

Nr - 3 - dokumentacja rysunkowa i fotograficzna,

Nr - 4 - dokumentacja fotograficzna

1. Miejscowość

BIELAWA

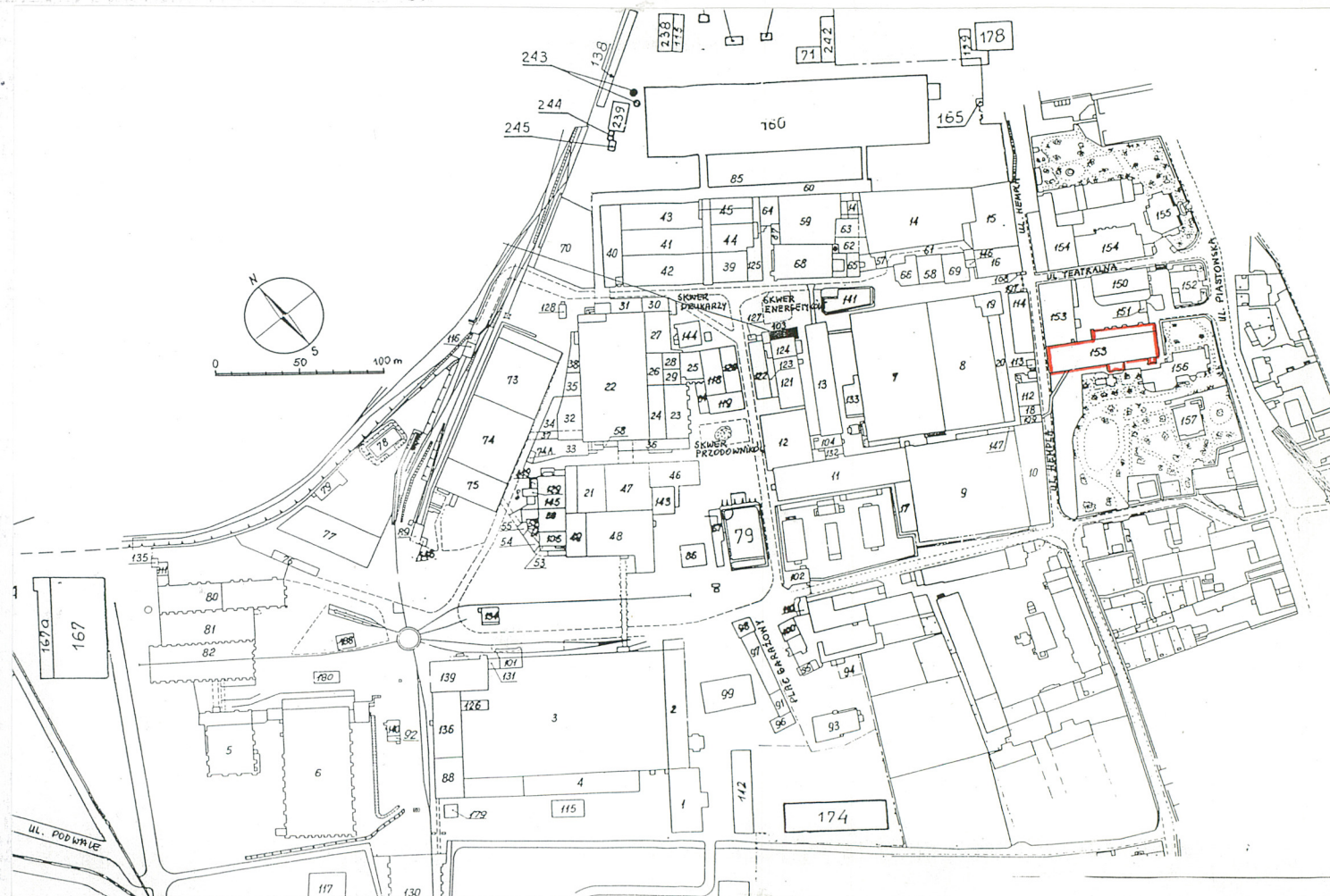
 2. Obiekt **BIELBAW**
**BUDYNEK ZARZĄDU
FABRYKI (D. PRODUKCYJNY)**

3. Zawartość wkładki (nazwa obiektu lub materiału uzupełniającego)

sytuacja oraz dokumentacja rysunkowa - Verte !

Sytuacja zakładów "BIELBAW" (ważniejsze budynki)

1. Trzepaknia przędzalni cienkoprzędnej i przędzalnia kolorowa,
2. Biura przędzalni cienkoprzędnej,
3. Przędzalnia cienkoprzędna,
5. Oddział przygotow. przędzalni średnioprzędnej,
6. Przędzalnia średnioprzędna,
7. Tkalnia, sala I, krochmalnia,
8. Tkalnia, sala I,
9. Tkalnia, sala II, i VI,
10. Tkalnia, sala III i IV,
11. Tkalnia, sala VII, skręcalnia,
12. Tkalnia, sala VIII,
13. Tkalnia, sala IX, biura, przeglądalnia,
14. Tkalnia, sala X,
15. Tkalnia, sala XI,
16. Tkalnia, przeglądalnia, magazyn pościeli,
22. Drukarnia mechaniczna,
24. Kuchnia, farbiarnia,
39. Suszarki,
40. Barwiarki,
93. Remiza straży pożarnej,
103. Dział Głównego Mechanika,
113. Kuźnia, odlewnia,
114. Magazyn odlewów i modeli,
126. Komin
131. Wodociągowa wieża ciśnieni,
136. Kotłownia,
139. Siłownia,
141. Stacja pomp,
150. Teatr,
151. Portiernia,
152. Bursa,
153. Budynki zarządu i administracji,



Wkładkę założył: mgr inż. Jerzy A. Baliński, 15 luty 1996 r.

Miejsce przechowywania negatywów: BSIDZT S. Januszewski

1. Miejscowość

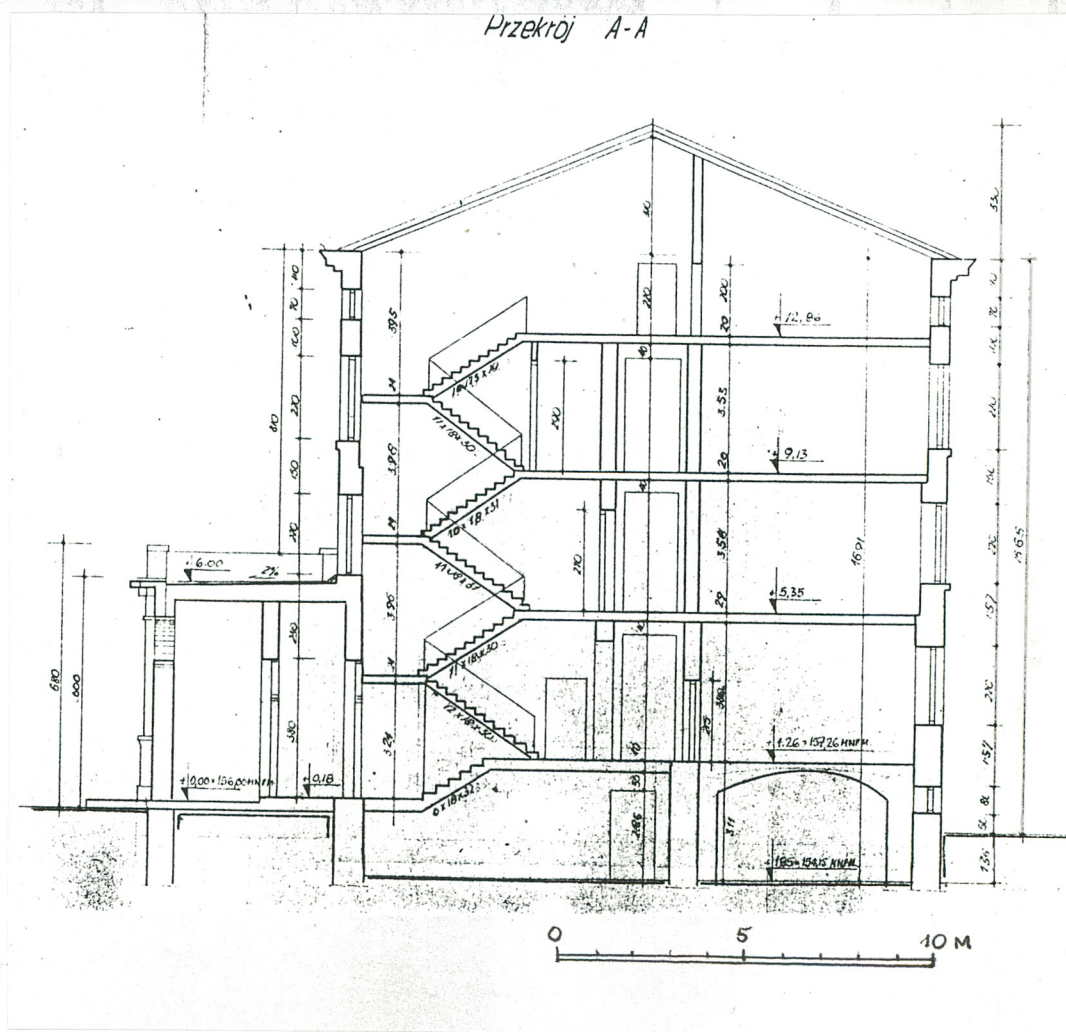
BIELAWA

2. Obiekt **BIELBAW**

**BUDYNEK ZARZĄDU
FABRYKI (D. PRODUKCYJNY)**

3. Zawartość wkładki (nazwa obiektu lub materiału uzupełniającego)

dokumentacja rysunkowa - Verte !



Przekrój budynku. Kopie rysunków wykonano z oryginalnej dokumentacji inwentaryzacyjnej.

Wkładkę założył: mgr inż. Jerzy A. Baliński, 15 luty 1996 r.

Miejsce przechowywania negatywów: BSiDZT S. Januszewski

Elewacja północna - frontowa



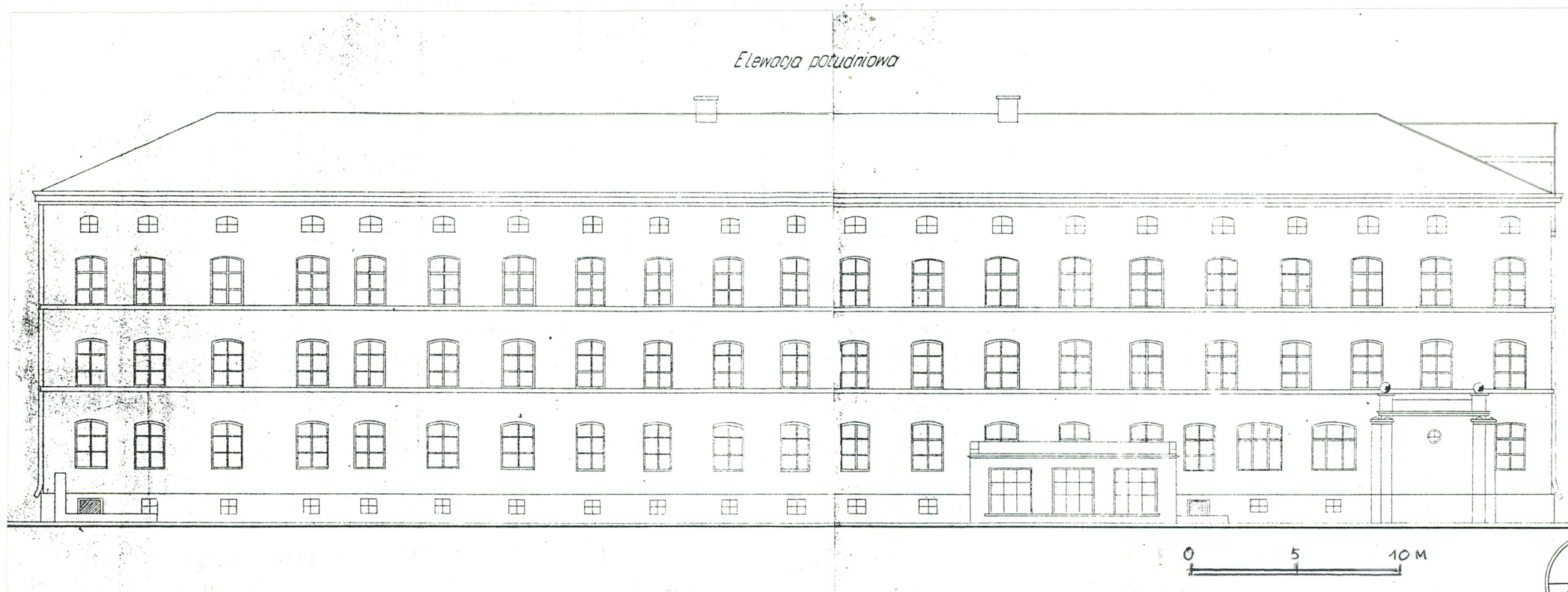
Kopie rysunków wykonano z oryginalnej dokumentacji inwentaryzacyjnej.

1. Miejscowość

B I E L A W A2. Obiekt **BIELBAW****BUDYNEK ZARZĄDU
FABRYKI (D. PRODUKCYJNY)**

3. Zawartość wkładki (nazwa obiektu lub materiału uzupełniającego)

dokumentacja rysunkowa i fotograficzna - Verte !



Kopie rysunków wykonano z oryginalnej dokumentacji inwentaryzacyjnej.

Wkładkę założył: mgr inż. Jerzy A. Baliński, 15 lutego 1996 r.

Miejsce przechowywania negatywów: BSiDZT S. Januszewski



1. Elewacja południowa, neg. 500/795/2.
2. Fragment elewacji północnej, neg. 400/392/6
3. Fragment elewacji południowej, neg. 400/394/3.

1. Miejscowość

BIELAWA

2. Obiekt **BIELBAW**

**BUDYNEK ZARZĄDU
FABRYKI (D. PRODUKCYJNY)**

3. Zawartość wkładki (nazwa obiektu lub materiału uzupełniającego)

dokumentacja fotograficzna



1. Elewacja południowa, neg. 500/769/6,

2. Elewacja północna, neg. 500/769/5,

3. Widok budynku od płn.-wsch., neg. 500/768/6.

Wkładkę założył: mgr inż. Jerzy A. Baliński, 15 lutego 1996 r.

Miejsce przechowywania negatywów: BSIDZT S. Januszewski

dokończenie opisu rubryki 13

Podobne klucze w otworach okiennych - prostokątnych o stolarce z epoki (profile z końca XIX w.). Oryginalna stolarka zachowała się również w drzwiach wejściowych - z charakterystycznymi motywami nawiązującymi do klasycyzmu - rozety, ryflowanie itp. Półkoliste okna pod tympanonem posiadają także oryginalną stolarkę z klasycystycznymi podziałami motywem maswerkowym. Skromna, jednoosiowa wystawka w elewacji wschodniej zwieńczona jest również niewielkim tympanonem wspartym na pilastrach. Okno wystawki ze stolarką maswerkową.

Wnętrza przebudowane na biurowe z hal produkcyjnych. Nieliczne pozostałości dawnego detalu to oryginalna stolarka drzwi wewnętrznych w części wschodniej na parterze, tamże oryginalna ceramiczna podłoga, kasetony drewniane w bufecie, w drzwiach wejściowych witraż współczesny. Na klatce schodowej przy wejściu na poddasze znajdują się kanelurowane pilastry.

Wyposażenie - wbudowane szafy pancerne, panorama zakładu z ok. 1930 r.

Instalacje - elektryczna, wodno-kanalizacyjna, centralnego ogrzewania (parowe), telefoniczna.