

1. Obiekt BIELBAW

PRZĘDZALNIA BAWELNY

2. Czas powstania

ok. 1875

3. Miejscowość

BIELAWA

BUDYNEK ADMINISTRACYJNY Z ŁĄCZNIKIEM

11. Elewacja wschodnia, neg. 400/393/1, widok od płn.-wsch (od ul. Teatralnej), neg. 500/769/4. Orientacja: 1 : 100 000.



4. Adres

58-260 Bielawa,  
ul. Piastowska 19

nr hipoteczny

5. Przynależność administracyjna

województwo wałbrzyskie

gmina

Bielawa

6. Poprzednie nazwy miejscowości

Langebielau  
do 1945 r.

7. Przynależność administracyjna  
przed 1 VI 1975

województwo wrocławskie

powiat

Dzierżonów

8. Właściciel i jego adres

Zakłady Przemysłu Bawełnianego  
BIELBAW S.A.  
58-260 Bielawa ul. Piastowska 19  
tel. (074) 33-43-41

9. Użytkownik i jego adres

Zakłady Przemysłu Bawełnianego  
BIELBAW S.A.  
58-260 Bielawa ul. Piastowska 19  
tel. (074) 33-43-41

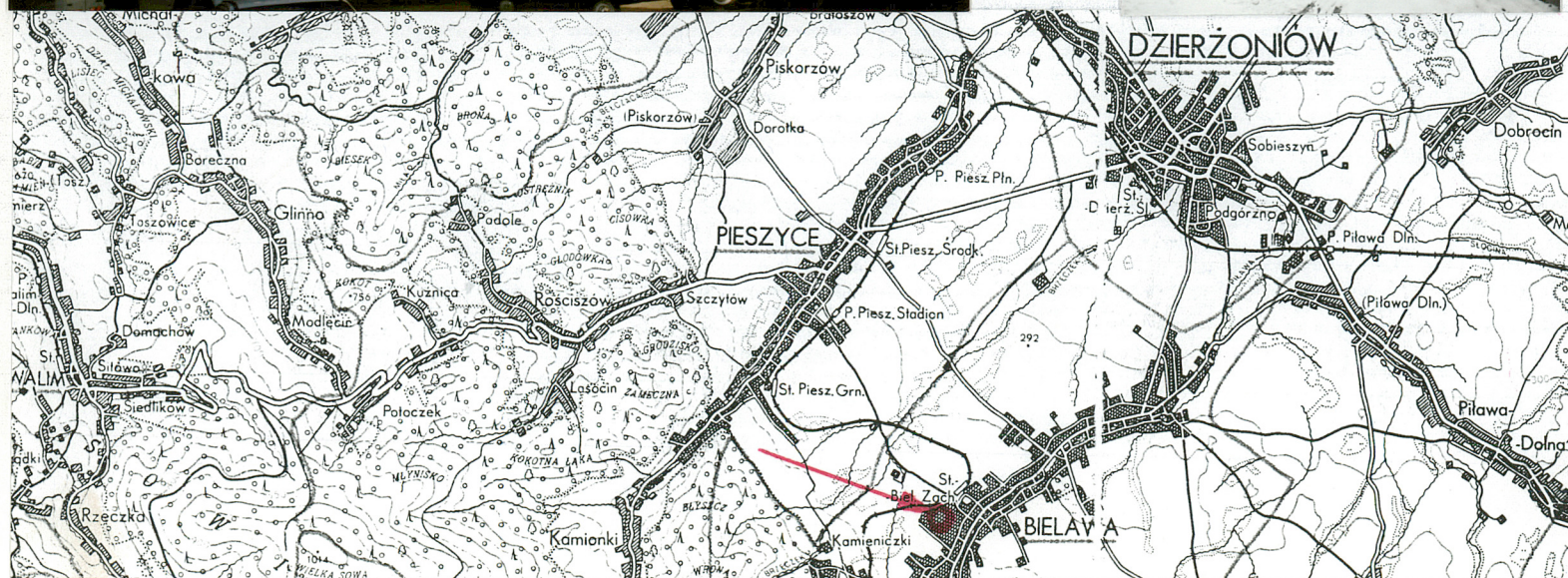
10. Rejestr zabytków

Nr

1606

data

14.01.1998





## 12. Autorzy, historia obiektu, określenia stylu

Budynek, stanowiący współcześnie siedzibę administracji Fabryki, pełnił pierwotnie funkcje produkcyjne, mieszcząc zapewne przedziałnię bawełny.

Dzieje Fabryki datują się od 1805 r. i wiążą się z działalnością jej założyciela Christiana Gottloba Dieriga. W 1820 r. uruchomił on, pierwszą na Śląsku, farbiarnię parową. W latach 30. XIX w. - jedną z pierwszych na Śląsku tkalnię zakardową. Po jego śmierci (w 1848 r.) fabrykę rozbudowywali Wilhelm i Fryderyk Dierig'owie. W roku 1853 pożar strawił niemal wszystkie budynki. Szybko je odbudowano a okres szczególnego rozwoju przestrzennego fabryki datuje się od 1874 r. W początkach XX w. było to jedno z największych przedsiębiorstw włókienniczych na Śląsku.

Budynek, o którym mowa powstał zapewne z lat 70-tych XIX w. Mieścił pierwotnie przedziałnię bawełny, mechaniczną. Gdy środek ciężkości fabryki przesunął się z pocz. XX w. w kierunku zach. (za linię obecnej ul. Hempla) dawne obiekty produkcyjne skoncentrowane w osi obecnej ul. Piastowskiej adaptowano dla potrzeb administracji fabryki.

Budynek utrzymał charakterystyczną dla XIX-wiecznych bud. przedziałni bryłę i elewacje. Przemiany dotyczyły planu (adaptacja pomieszczeń produkcyjnych na administracyjne). Do dzisiaj czytelne są tutaj układy hal produkcyjnych usytuowanych niegdyś na wszystkich kondygnacjach, osiowe założenie budynku pozostające w związku z XIX-wiecznymi normami transmisji energii i napędu zespolonego maszyn włókienniczych (od centralnego silnika parowego). Budynek nosi cechy późnego klasycyzmu z końca XIX w. Charakterystyczne żłobkowane pilastry, boniowania, profilowane gzymsy i prosta attyka oraz archiwolta na konsolach stanowią najwyraźniej przejawy tego stylu. Na przełomie XIX/XX w. powstała 3-kondygnacyjna przybudówka od wschodu.

## 13. Opis ( sytuacja, materiał i konstrukcja, rzut, bryła, elewacje, wnętrze, wyposażenie, instalacje )

**Sytuacja.** Budynek usytuowany jest w południowym narożniku ulic Teatralnej i Hempla, jednak z wejściem od ulicy Piastowskiej. Jego podłużna oś skierowana jest z północnego wschodu na południowy zachód. Budynek jest zwarty z prostopadłą doń ustawionym budynkiem siedziby zarządu. Na wschód od niego znajduje się w najbliższym sąsiedztwie teatr, na zachód - za ulicą Hempla rozciąga się teren zakładu.

**Materiał i konstrukcja.** Kondygnacja pierwsza: słupy żeliwne o średnicy 20 cm, podciąg stalowy z podwójnych dwuteowników. Sklepienie odcinkowe Kleina. Kondygnacja druga: słupy drewniane, profilowane (głowice, bazy, cokoly). Między głowicami i podciągami profilowane podkładki. Podciąg i strop są drewniane. Kondygnacja trzecia: słupy profilowane, podciąg drewniany. Profile podpór są skromniejsze niż na dolnej kondygnacji. Klatka schodowa drewniana z epoki - podziały typu przemysłowego, profile detali mało finezyjne. Stolarka okienna skrzynkowa, skrzydła zewnętrzne wykonane jako metalowe, wewnętrzna - drewniana - z epoki. Stolarka drzwi - na parterze - z rozetami klasycystycznymi. Podłogi - posadzki cementowe, drewniane, wykładziny. Dach drewniany krokwiowo-płatwiowy kryty papą.

**Rzut.** Budynek założony jest na planie prostokąta posiada we wschodniej elewacji mieszczący klatkę schodową ryzalit i przybudówkę. Zmiana funkcji z produkcyjnej na administracyjną spowodowała wprowadzenie na rzutach poszczególnych kondygnacji nowych podziałów dużych przestrzeni hal cienkimi ściankami działowymi na mniejsze pomieszczenia administracyjne. Dawny podział na 4 przęsła wynikający z konstrukcji hali przemysłowej jest czytelny w północnej części budynku. Wykorzystano tu moduły konstrukcyjne włączając system słupów i podciągów w nowe podziały. Budynek jest połączony łącznikiem komunikacyjnym z siedzibą Zarządu.

**Bryła.** Budynek posiada 4 kondygnacje, jest podpiwniczony. Bryła prostopadłościenna jest jednolita i zwarta, rozczłonkowania nieznaczne (trójkondygnacyjny ryzalit i dwukondygnacyjna przybudówka przy wschodniej ścianie). Od południa budynek łączy się z siedzibą Zarządu ustawioną doń pod kątem prostym. Dachy nad częścią główną dwuspadowe o niewielkim spadku przedzielone ścianką ogniową, kryte papą. Dach nad przybudówką pulpitowy, kryty papą. Ryzalit zwieńczony niewielkim płaskim tarasem.

**Elewacje.** Elewacje budynku wschodnia i zachodnia wydłużone - dziesięcioosiowe. Elewacja północna czteroosiowa. W elewacji wschodniej występuje dwuosiowy ryzalit i przybudówka. Articulacja ścian pozioma za pomocą gzymsów - głównego, podokiennych i międzypiętrowych. Gzyms wieńczący posiada profile klasycystyczne. Okna zwieńczono odcinkowo. Wyróżniające detale znajdują się w partii ryzalitu - są to: wieńcząca ryzalit attyka i narożne pilastry - na I piętrze boniowane, na drugim kanelurowane w górnej partii z przewiązką. Wszystkie pilastry posiadają klasycystyczne bazy i głowice. W elewacji zachodniej zachowane gzymsy podokienne o nieskomplikowanych przekrojach i opaski okienne wykonane w tynku ze zwieńczeniami nadokiennymi w postaci łęków odcinkowych - charakterystyczne dla zabudowy przemysłowej drugiej połowy XIX w. W łączniku między budynkami administracyjnym i siedzibą zarządu - półkolista archiwolta, wsparta na profilowanych konsolkach. Stolarka otworów typu przemysłowego w większości o drobnych jednakowych podziałach (bez słupków i ślęmion) stanowi wyraźny dysonans z klasycystycznymi detalami, jest jednak spójna z przemysłowymi kształtami otworów.

**Wyposażenie.** Szafki wbudowane z drzwiami metalowymi i z drewnianymi ozdobnymi profilowanymi.

**Instalacje** - elektryczna, wodno-kanalizacyjna, centralnego ogrzewania (parowe), telefoniczna.



|  |   |  |  |
|--|---|--|--|
| <p>14. Kubatura</p> <p>14 352 m<sup>3</sup>.</p>   | <p>15. Powierzchnia użytkowa</p> <p>powierzchnia zabudowy ok. 890 m<sup>2</sup></p> <p>powierzchnia użytkowa ok. 3000 m<sup>2</sup></p> | <p>16. Przeznaczenie pierwotne</p> <p>Budynek produkcyjny</p>  | <p>17. Użytkowanie obecne</p> <p>Budynek administracyjny</p> |
| <p><b>18. Prace budowlane i konserwatorskie</b></p> <p>Budynek pierwotnie zbudowany jako produkcyjny został następnie przebudowany przez zmianę podziałów wewnętrznych ściankami działowymi na budynek przystosowany do celów administracyjno-biurowych.</p> <p>W latach 70. XX w. podczas prac remontowych podłogi zostały wyłożone wykładziną PCV.</p> |   | <p><b>19. Stan zachowania ( fundamenty, ściany zewnętrzne, ściany wewnętrzne, sklepienia, stropy, konstrukcje dachowe, pokrycie dachu, wyposażenie i instalacje )</b></p> <p>Stan zachowania fundamentów, ścian zewnętrznych i wewnętrznych, stropów, konstrukcji dachowych i pokrycia dachu.</p> <p>Wyposażenie i instalacje sprawne. Budynek jest bieżąco eksploatowany.</p>   |  |
|  |   | <p><b>20. Najpilniejsze postulaty konserwatorskie</b></p> <p>Budynek administracyjny położony w zwartym zespole przemysłowym o wybitnych walorach historycznych, architektonicznych i krajobrazowych.</p> <p>Zachować elewacje i bryłę budynku.</p> <p>Budynek administracyjny objąć ochroną prawną - wpis do rejestru zabytków.</p> <p>Przebudowy w zakresie bryły, planu i elewacji budynku uzgadniać z Wojewódzkim Konserwatorem Zabytków</p> |  |



**21. Akta archiwalne ( rodzaj akt, numer i miejsce przechowywania )**

- S. Grabowski, H. Józwiak, Biuro Dokumentacji Technicznej, Przedsiębiorstwo Państwowe Ministerstwa Przemysłu Lekkiego, Łódź, pl. Zwycięstwa 2, Inwentaryzacja budowlana budynku administracyjnego Bielawskich Zakładów Przemysłu Bawełnianego im. II Armii Wojska Polskiego w Bielawie ul. Bieruta 19

**22. Bibliografia**

- Piotr Gerber, Jan Kęsik, Zabytki techniki w przemyśle włókienniczym woj. wałbrzyskiego, Część II, Raporty Instytutu Historii Architektury, Sztuki i Techniki Politechniki Wrocławskiej, Wrocław 1985 r.

**23. Źródła ikonograficzne i fotograficzne ( rodzaj, miejsce przechowywania, sygnatury )**

**24. Uwagi różne**

**25. Opracował: Program komputerowy karty - Word for Windows - BSIDZT S. Januszewski**

tekst mgr inż. Jerzy A. Baliński, 15 luty 1996 r.

plany, rysunki mgr inż. Jerzy A. Baliński, 15 luty 1996 r.

zdjęcia fotogr. dr Stanisław Januszewski i mgr inż. Jerzy A. Baliński, 15 luty 1996 r.

miejsce przechowywania negatywów BSIDZT S. Januszewski

**KARTA PO WYPEŁNIENIU PODLEGA OCHRONIE NA PODSTAWIE PRZEPISÓW PRAWA AUTORSKIEGO !**

**26. Adnotacje o inspekcjach, informacje o zmianach ( daty, imiona i nazwiska wypełniających )**

**27. Załączniki**

Nr - 1 - sytuacja oraz dokumentacja rysunkowa

Nr - 2 - dokumentacja rysunkowa,

Nr - 3 - dokumentacja fotograficzna.



1. Miejscowość

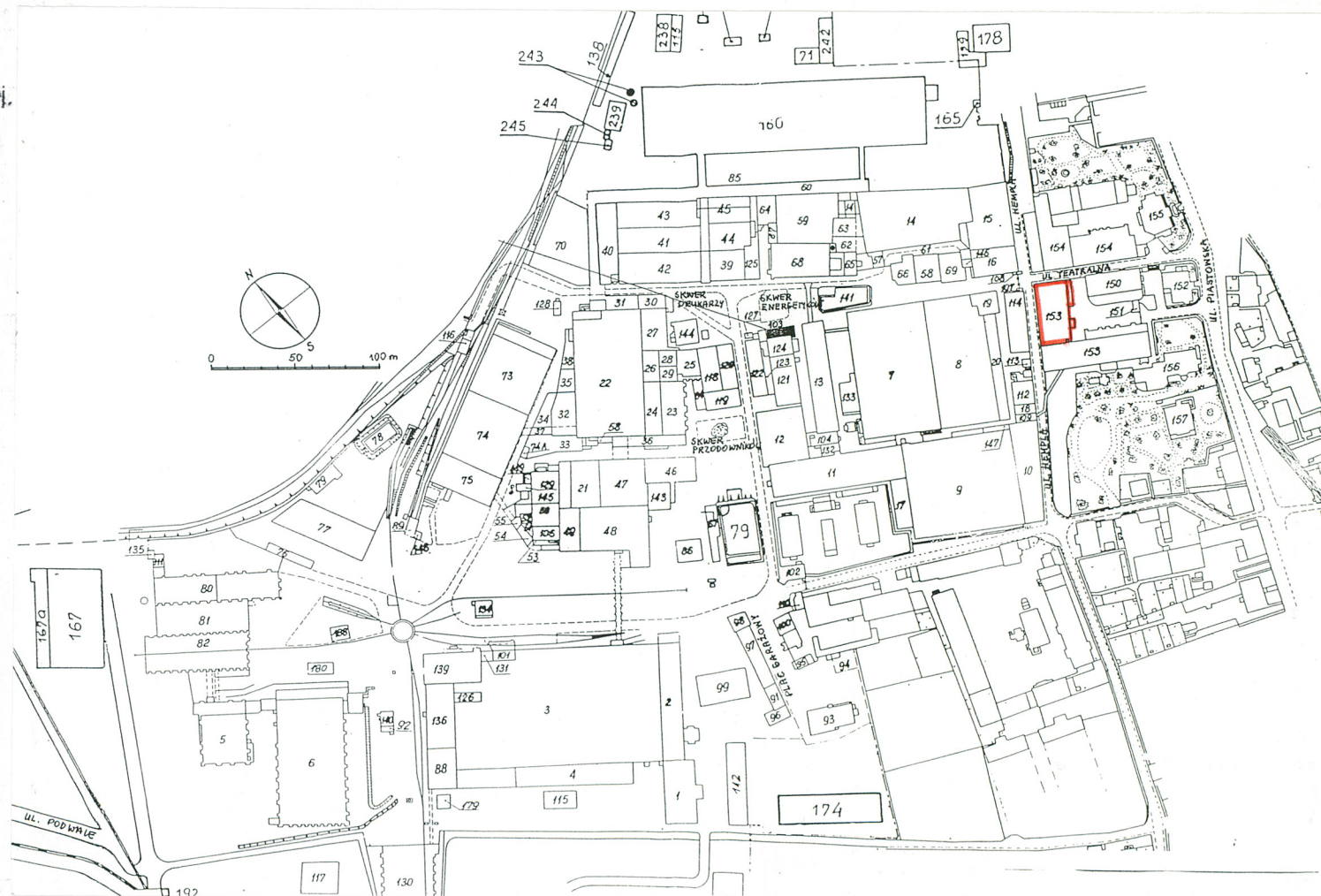
**BIELAWA**2. Obiekt: **BIELBAW**  
**BUDYNEK ADMINISTRACYJNY**  
**Z ŁĄCZNIKIEM**

3. Zawartość wkładki ( nazwa obiektu lub materiału uzupełniającego )

sytuacja oraz dokumentacja rysunkowa - Verte !

## Sytuacja zakładów "BIELBAW" (ważniejsze budynki):

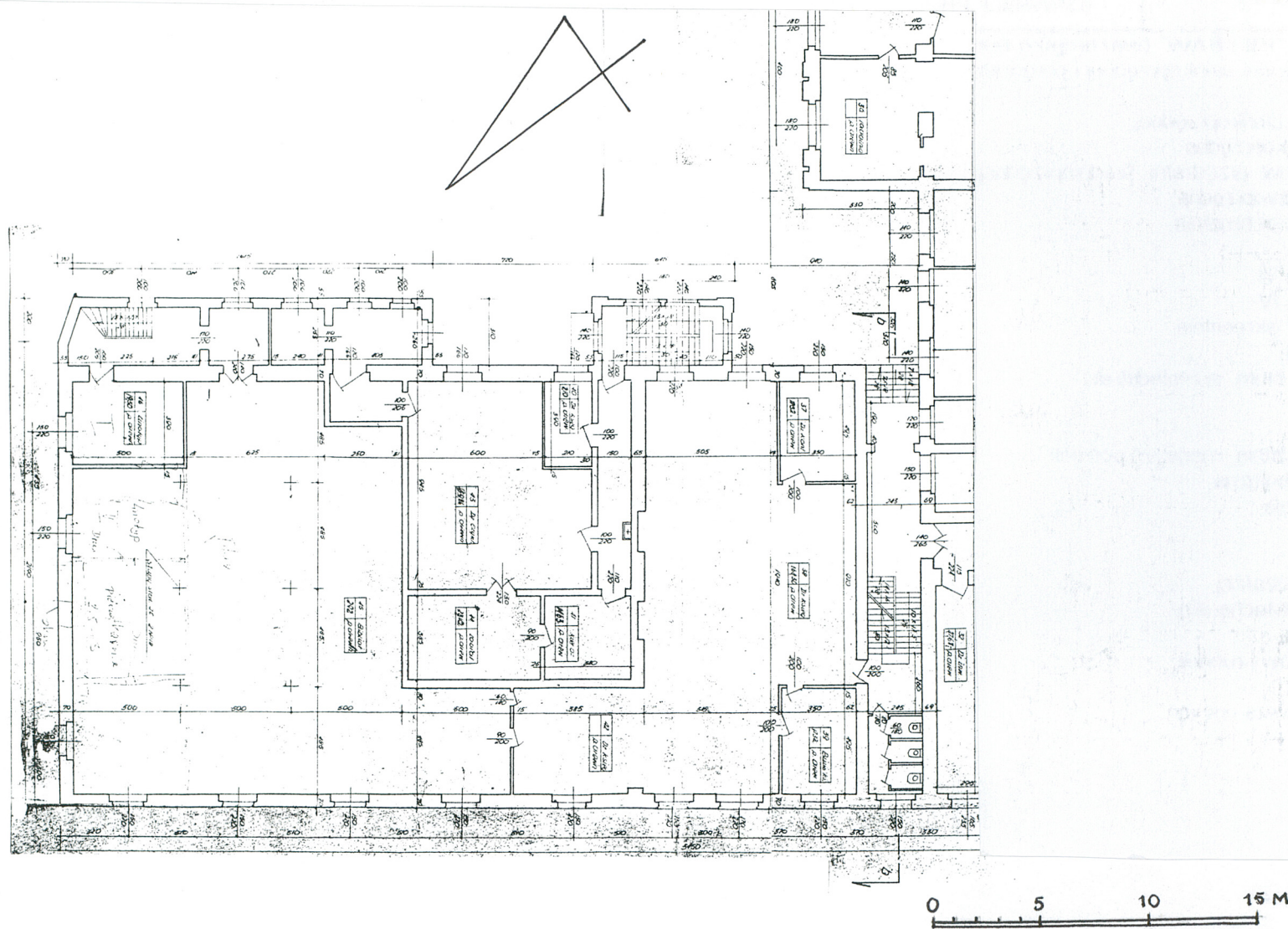
1. Trzepaknia przędzalni cienkoprzędnej i przędzalnia kolorowa,
2. Biura przędzalni cienkoprzędnej,
3. Przędzalnia cienkoprzędna,
5. Oddział przygotow. przędzalni średnioprzędnej,
6. Przędzalnia średnioprzędna,
7. Tkalnia, sala I, krochmalnia,
8. Tkalnia, sala I,
9. Tkalnia, sala II, i VI,
10. Tkalnia, sala III i IV,
11. Tkalnia, sala VII, skręcalnia,
12. Tkalnia, sala VIII,
13. Tkalnia, sala IX, biura, przeglądalnia,
14. Tkalnia, sala X,
15. Tkalnia, sala XI,
16. Tkalnia, przeglądalnia, magazyn pościeli,
22. Drukarnia mechaniczna,
24. Kuchnia, farbiarnia,
39. Suszarki,
40. Barwiarki,
93. Remiza straży pożarnej,
103. Dział Głównego Mechanika,
113. Kuźnia, odlewnia,
114. Magazyn odlewów i modeli,
126. Komin
131. Wodociągowa wieża ciśnien,
136. Kotłownia,
139. Siłownia,
141. Stacja pomp,
150. Teatr,
151. Portiernia,
152. Bursa,
153. Budynki zarządu i administracji,



Wkładkę założył: mgr inż. Jerzy A. Baliński, 15 lutego 1996 r.

Miejsce przechowywania negatywów: BSIDZT S. Januszewski





Rzut parteru.



1. Miejscowość

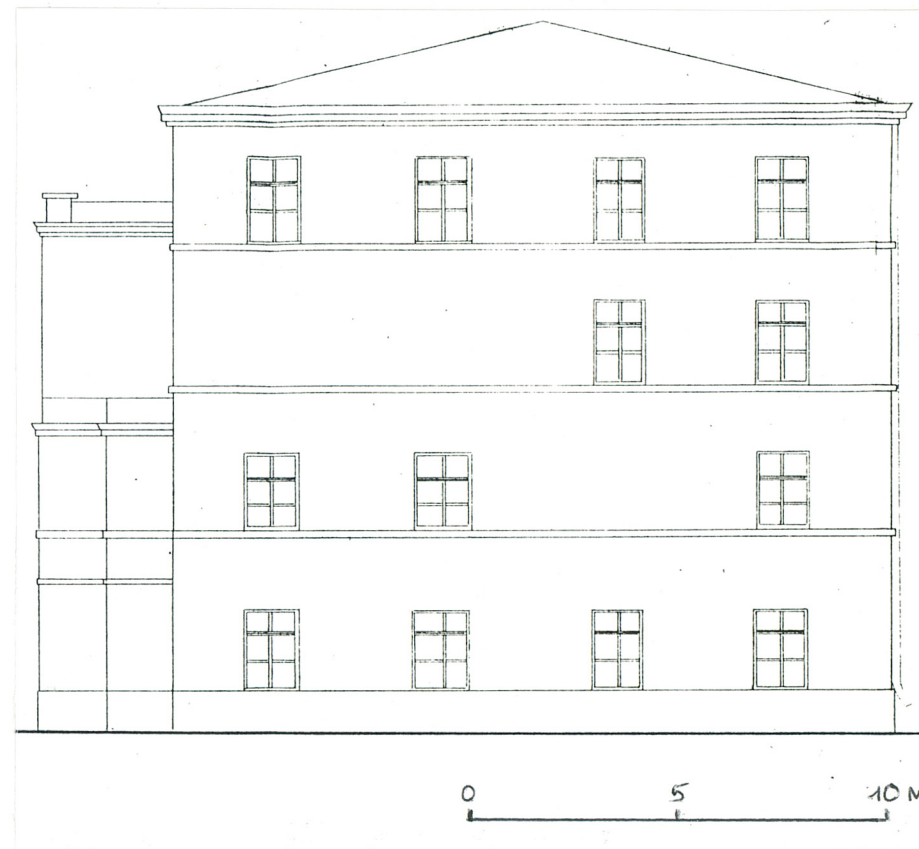
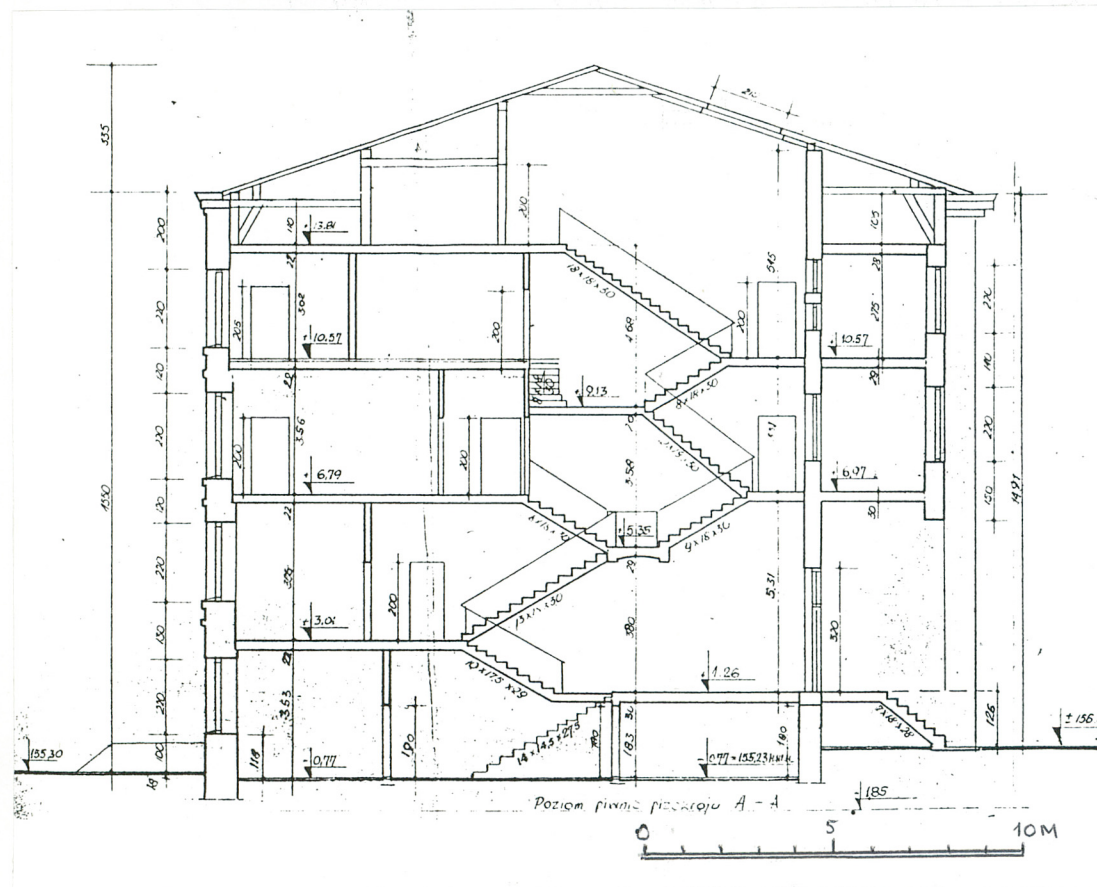
**BIELAWA**

2. Obiekt: **BIELAW**

**BUDYNEK ADMINISTRACYJNY  
Z ŁĄCZNIKIEM**

3. Zawartość wkładki ( nazwa obiektu lub materiału uzupełniającego )

dokumentacja rysunkowa - Verte !



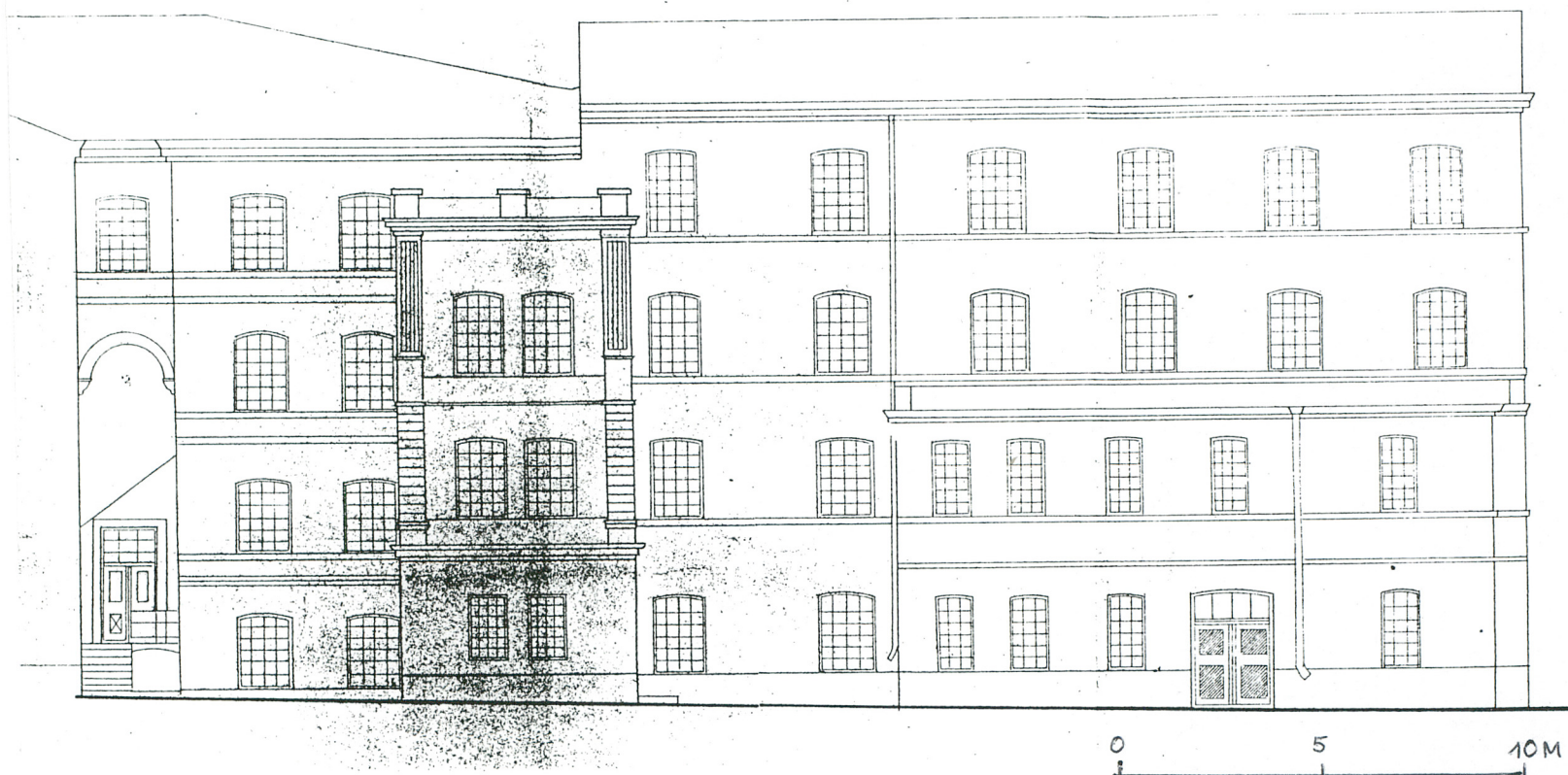
Przekrój budynku administracyjnego i elewacja północna.

Wkładkę założył: mgr inż. Jerzy A. Baliński, 15 luty 1996 r.

Miejsce przechowywania negatywów: BSIDZT S. Januszewski



*Elewacja wschodnia*



Elewacja wschodnia.



1. Miejscowość

**BIELAWA**

2. Obiekt: **BIELBAW**

**BUDYNEK ADMINISTRACYJNY  
Z ŁĄCZNIKIEM**

3. Zawartość wkładki ( nazwa obiektu lub materiału uzupełniającego )

dokumentacja fotograficzna - Verte I



1. Fragment elewacji wschodniej - detale, neg. 500/795/1,

2. Widok od pln.-wsch., od ul. Teatralnej, neg. 500/794/1

Wkładkę założył: mgr inż. Jerzy A. Baliński, 15 lutego 1996 r.

Miejsce przechowywania negatywów: BSiDZT S. Januszewski





3. Elewacja północna (od ul. Teatralnej), neg. 500/798/2.



5. Wnętrze - widoczny fragment ścianki działowej i układu konstrukcyjnego dawnej hali produkcyjnej (stupy, podciąg), neg. 500/788/6.



4. Elewacja wschodnia, neg. 500/762/2.



6. Łącznik między budynkiem administracyjnym a budynkiem zarządu, neg. 500/769/3.