

15/5

BIELAWA

Nr 1603 data 14.01.1998

SKREŠLO NO 28.04.2014



12. Autorzy, historia obiektu, określenia stylu

Dzieje Fabryki datują się od 1805 r. i wiążą się z działalnością jej założyciela Christiana Gottloba Dieriga. W 1820 r. uruchomił on, pierwszą na Śląsku, farbiarnię parową. W latach 30. XIX w. - jedną z pierwszych na Śląsku tkalnię zakardową. Po jego śmierci (w 1848 r.) fabrykę rozbudowywali Wilhelm i Fryderyk Dierig'owie. W roku 1853 pożar strawił niemal wszystkie budynki. Szybko je odbudowano a okres szczególnego rozwoju przestrzennego fabryki datuje się od 1874 r. W początkach XX w. było to jedno z największych przedsiębiorstw włókienniczych na Śląsku.

Budynek zaprojektowany został w 1913 r. przez budowniczego E. Werlera, w tym samym roku dokumentacja została zatwierdzona. Tkalnia zbudowana została zapewne ok. 1914 r. Zarówno konstrukcja i materiał (żelbet, stal) jak i kompozycja elewacji (konstruktywizm) są wczesnym przejawem nowych tendencji w architekturze pierwszego dwudziestolecia XX w.

13. Opis (sytuacja, materiał i konstrukcja, rzut, bryła, elewacje, wnętrze, wyposażenie, instalacje)

Sytuacja. Budynek usytuowany jest w północnej części zakładu w zabudowie zwartej z innymi budynkami produkcyjnymi (tkalni bawełny (od wschodu tkalnia XI oraz budynek przegładalni i magazynu pościeli).

Materiał i konstrukcja. Fundamenty budynku są betonowe. Ściany są murowane z cegły, otynkowane. Dach konstrukcji stalowej, kryty papą i dachówką ceramiczną. Słupy wewnętrznej konstrukcji nośnej wykonano z kształowników stalowych - nitowane, azurowe. Podciągi niosące stropy są żelbetowe, stropy również masywne, żelbetowe. Klatka schodowa jest betonowa, poręcze metalowe. Posadzki są betonowe. Stolarka okienna jest drewniana o drobnych podziałach przemysłowych. Wrota drewniane i metalowe.

Rzut. Plan budynku jest czworokątem nieregularnym zbliżonym do trapezu. Parter i piętro stanowią hale produkcyjne. Kwadratowa w planie, czterobiegowa klatka schodowa dobudowana od północy prowadzi na najwyższą kondygnację. Budynek ma dwa trakty, z których każdy jest podzielony konstrukcyjnie na przeszła: południowy - dwa, północny - cztery.

Bryła. Budynek jest niepodpiwniczony, dwukondygnacyjny z trójkondygnacyjną częścią skrajną od zachodu i przyległym do niej pionem klatki schodowej i założonym na rzucie kwadratu. Bryła budynku znajduje się w zabudowie zwartej tylko północna jej elewacja jest odsłonięta.

Elewacje. Elewacja budynku jest otynkowana. Budynek zaprojektowano w formach konstruktywizmu - jest niemal pozbawiony detali. Profile gzymsów i parapetów są uproszczone. Artykulacja pionowa ścian uzyskana za pomocą płaskich lizen przebiegających na wysokości obu kondygnacji, wspartych na cokole budynku. Niegdyś (być może tylko w projekcie) lizeny te w miejscu kapiteli miały geometrycznie zdobione płyciny - obecnie nieistniejące. Także trójkątny szczyt wieńczący najwyższą część elewacji miał w środku pola geometryczną ozdobę - obecnie również nieistniejącą. Duży procent elewacji stanowi przeszklenie - duże prostokątne okna doświetlające przestrzeń hal fabrycznych. Obecnie elewacja ma zakłócony rytm pierwotnego architektonicznego rozwiązania z powodu dobudowy od północy oraz z powodu licznych rur, wentylatorów i wentylatorów wyprowadzonych ponad pola dachu z okien parteru. Elewacja ta niegdyś zwrócona była ku ogrodowi fabrycznemu.

Instalacje - klimatyzacyjna, wodna, parowa, elektryczna, odgromowa, telefoniczna.

14. Kubatura ok. 44 808 m ³	15. Powierzchnia użytkowa powierzchnia zabudowy ok. 2 959 m ² powierzchnia użytkowa ok. 3 517 m ²	16. Przeznaczenie pierwotne Budynek produkcyjny - tkalnia.	17. Użytkowanie obecne Budynek produkcyjny - tkalnia.
18. Prace budowlane i konserwatorskie Budynek tkalni od czasu oddania go do eksploatacji podlegał stałemu nadzorowi, konserwacjom. Podczas remontów nie wykonano zasadniczych zmian w bryle i elewacjach budynku. Przebudowywano instalacje i zmieniano wyposażenie produkcyjne budynku. W 1980 r. wymieniono okna. W latach 1989/90. wykonano przebudowę klatki schodowej i zainstalowano dźwig towarowo osobowy. W 1989 r. wykonano remont elewacji, a w 1991 r. remont dachu.		19. Stan zachowania (fundamenty, ściany zewnętrzne, ściany wewnętrzne, sklepienia, stropy, konstrukcje dachowe, pokrycie dachu, wyposażenie i instalacje) Stan zachowania fundamentów, ścian zewnętrznych i wewnętrznych, stropów, konstrukcji dachowych i pokrycia dachu dobry. Wyposażenie i instalacje sprawne. Budynek jest bieżąco eksploatowany.	
		20. Najpilniejsze postulaty konserwatorskie Budynek Tkalni X położony w zwartym zespole przemysłowym o wybitnych walorach historycznych, architektonicznych i krajobrazowych. Zachować elewacje i bryłę budynku. Zlikwidować zewnętrzne instalacje szpecące i zniekształcające elewację budynku. Budynek tkalni w zespole fabrycznym objąć ochroną prawną - wpis do rejestru zabytków. Przebudowy w zakresie bryły, planu i elewacji budynku uzgadniać z Wojewódzkim Konserwatorem Zabytków	

21. Akta archiwalne (rodzaj akt, numer i miejsce przechowywania)

- Książka obiektu budowlanego,
przechowywana w archiwum Działu Głównego Mechanika.

24. Uwagi różne

25. Opracował: Program komputerowy karty - Word for Windows - BSiDZT S. Januszewski

tekst

mgr inż. Jerzy A. Baliński, 15 luty 1996 r.

plany, rysunki

mgr inż. Jerzy A. Baliński, 15 luty 1996 r.

zdjęcia fotogr.

dr Stanisław Januszewski i mgr inż. Jerzy A. Baliński, 15 luty 1996 r.

miejsce przechowywania negatywów

BSiDZT S. Januszewski

KARTA PO WYPEŁNIENIU PODLEGA OCHRONIE NA PODSTAWIE PRZEPISÓW PRAWA AUTORSKIEGO !

22. Bibliografia

- Piotr Gerber, Jan Kęsik, Zabytki techniki w przemyśle włókienniczym woj. wrocławskiego, Część II, Raporty Instytutu Historii Architektury, Sztuki i Techniki Politechniki Wrocławskiej, Wrocław 1985 r.

26. Adnotacje o Inspekcjach, informacje o zmianach (daty, imiona i nazwiska wypełniających)

23. Źródła ikonograficzne i fotograficzne (rodzaj, miejsce przechowywania, sygnatury)

27. Załączniki

- Nr - 1 - sytuacja oraz dokumentacja rysunkowa,
- Nr - 2/4 - dokumentacja rysunkowa,
- Nr - 4 - dokumentacja fotograficzna,

1. Miejscowość

BIELAWA

2. Obiekt BIELBAW

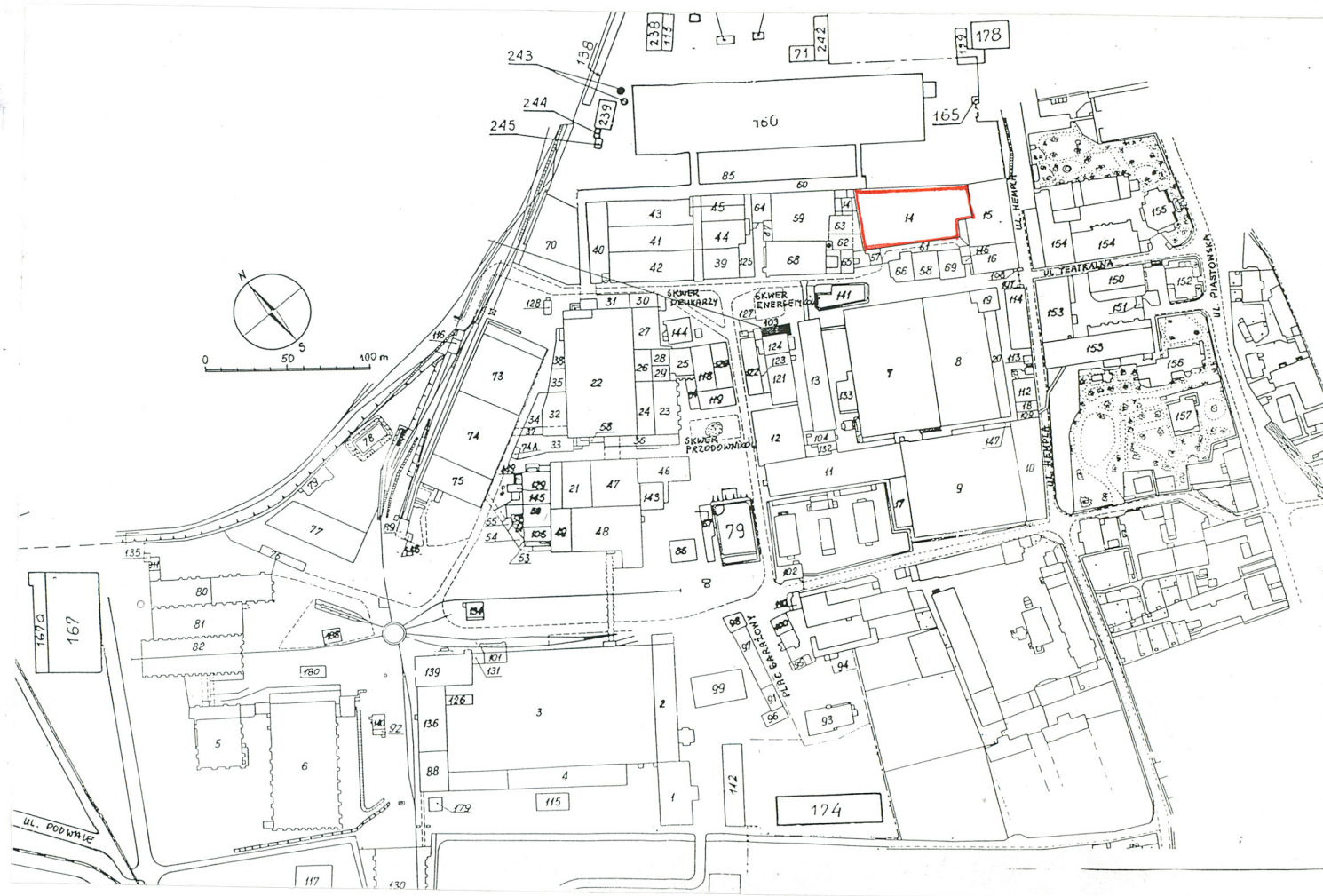
TKALNIA NR X

3. Zawartość wkładki (nazwa obiektu lub materiału uzupełniającego)

sytuacja oraz dokumentacja rysunkowa - Verte !

Sytuacja zakładów "BIELBAW" (ważniejsze budynki):

1. Trzepaknia przędzalni cienkoprzędnej i przędzalnia kolorowa,
2. Biura przędzalni cienkoprzędnej,
3. Przędzalnia cienkoprzędna,
5. Oddział przygotow. przędzalni średnioprzędnej,
6. Przędzalnia średnioprzędna,
7. Tkalnia, sala I, krochmalnia,
8. Tkalnia, sala I,
9. Tkalnia, sala II, i VI,
10. Tkalnia, sala III i IV,
11. Tkalnia, sala VII, skręcalnia,
12. Tkalnia, sala VIII,
13. Tkalnia, sala IX, biura, przeglądalnia,
14. Tkalnia, sala X,
15. Tkalnia, sala XI,
16. Tkalnia, przeglądalnia, magazyn pościeli,
22. Drukarnia mechaniczna,
24. Kuchnia, farbiarnia,
39. Suszarki,
40. Barwiarki,
93. Remiza straży pożarnej,
103. Dział Głównego Mechanika,
113. Kuźnia, odlewnia,
114. Magazyn odlewów i modeli,
126. Komin
131. Wodociągowa wieża ciśnień,
136. Kotłownia,
139. Siłownia,
141. Stacja pomp,
150. Teatr,
151. Portiernia,
152. Bursa,
153. Budynki zarządu i administracji,



Wkładkę założył: mgr inż. Jerzy A. Baliński, 15 lutego 1996 r.

Miejsce przechowywania negatywów: BSiDZT S. Januszewski

1. Miejscowość

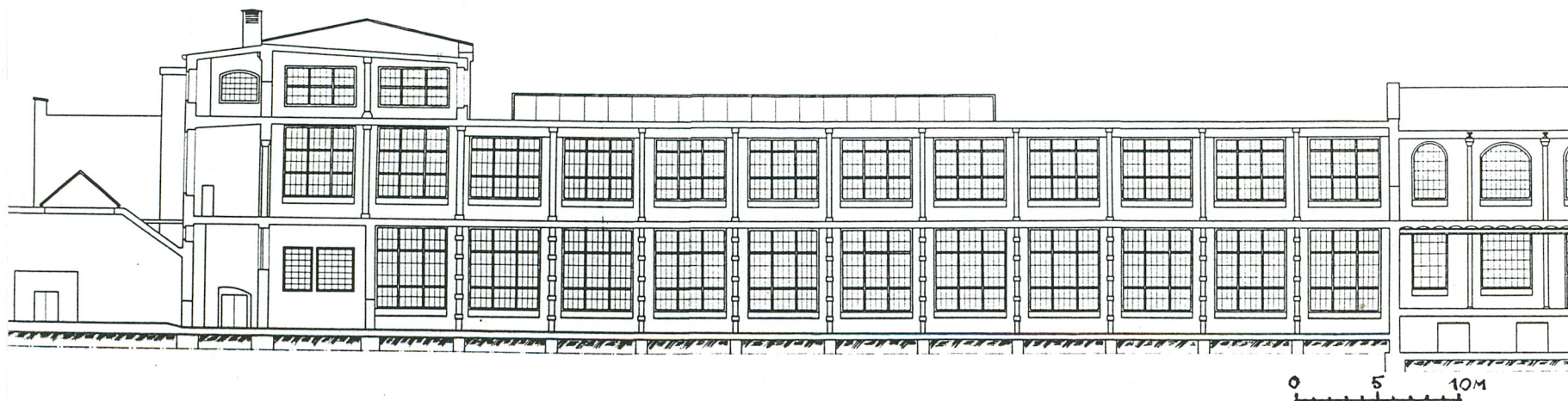
BIELAWA

2. Obiekt BIELBAW

TKALNIA NR X

3. Zawartość wkładki (nazwa obiektu lub materiału uzupełniającego)

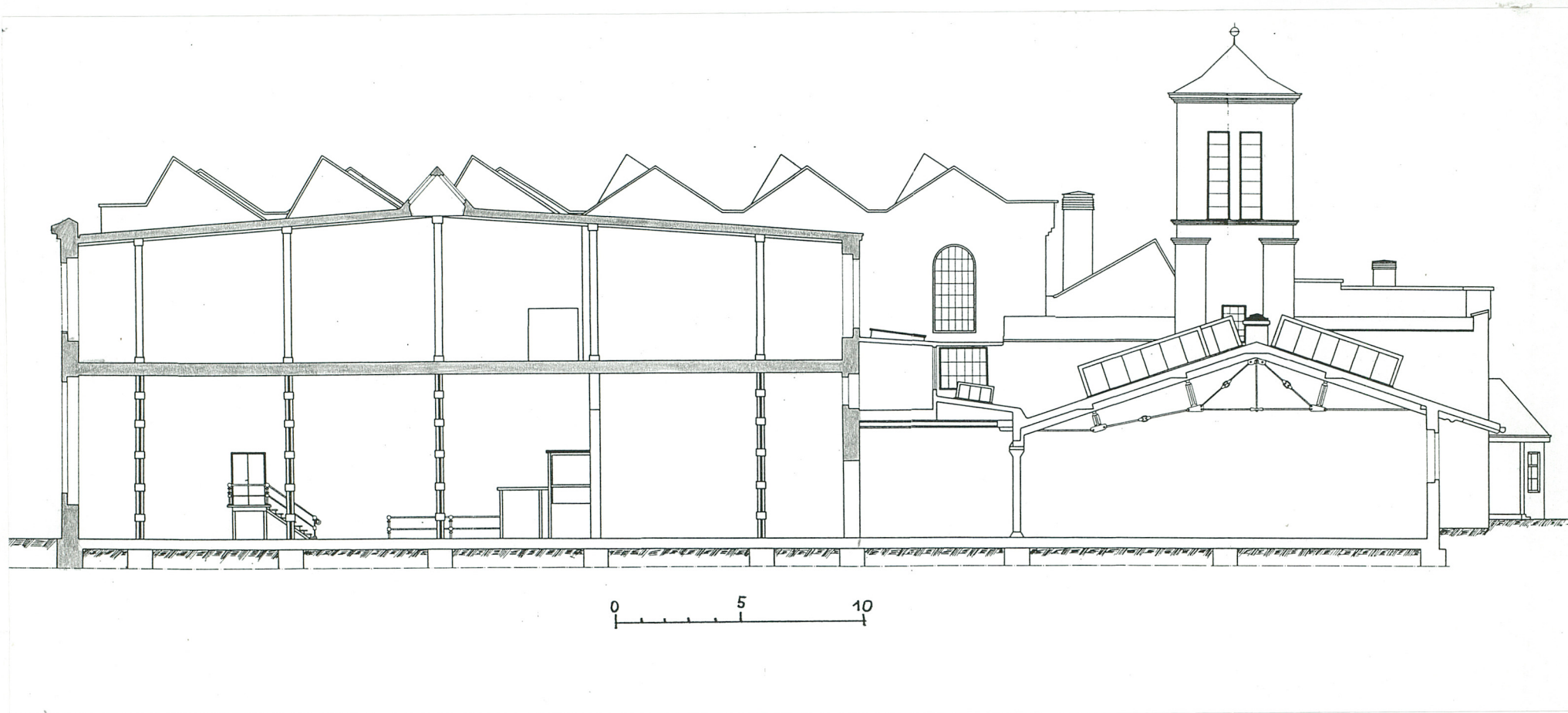
dokumentacja rysunkowa - Verte !



Przekrój podłużny budynku tkalni. Kopie rysunków wykonano z oryginalnej dokumentacji inwentaryzacyjnej.

Wkładkę założył: mgr inż. Jerzy A. Baliński, 15 luty 1996 r.

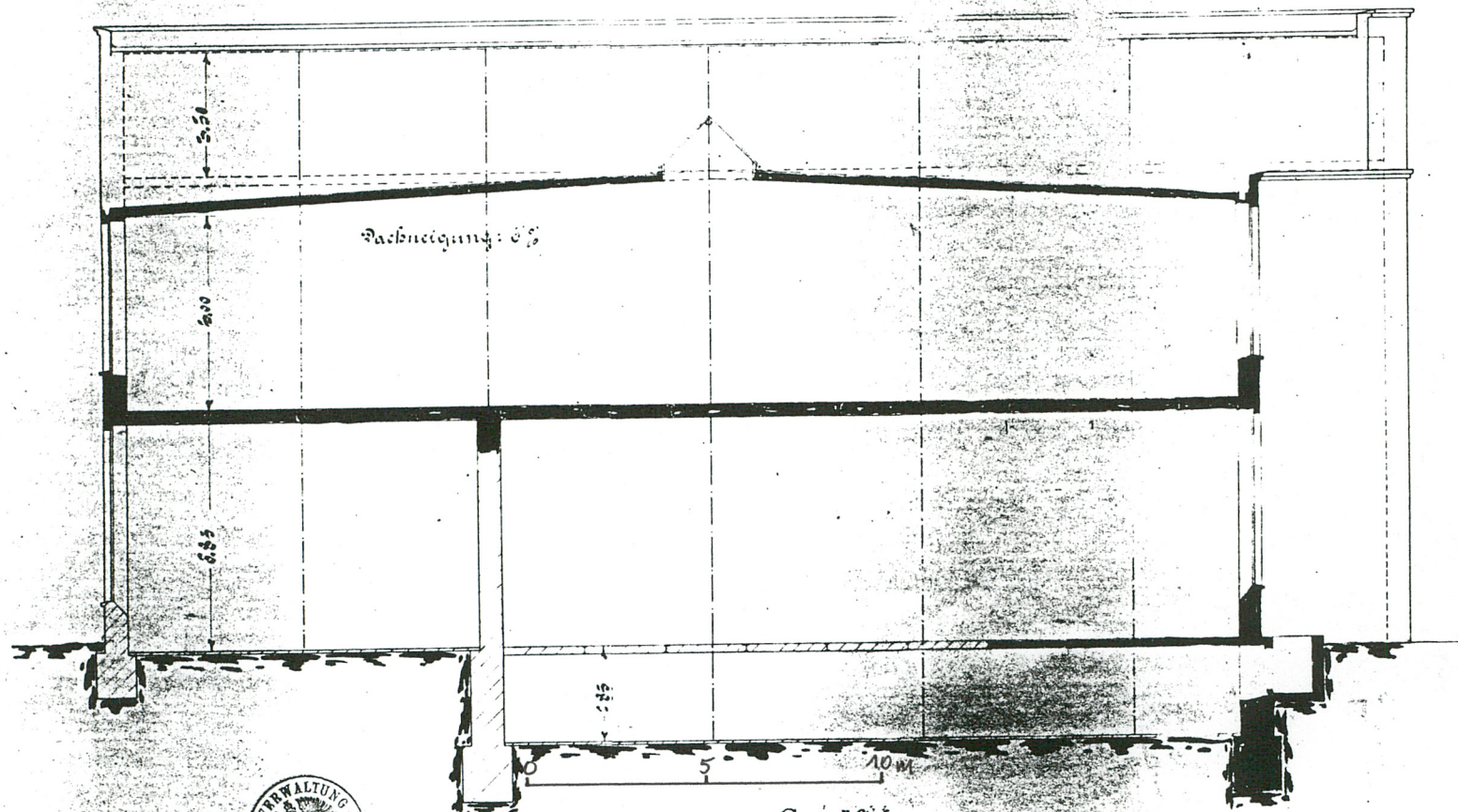
Miejsce przechowywania negatywów: BSIDZT S. Januszewski



Przekrój budynku tkalni X. Kopie rysunków wykonano z oryginalnej dokumentacji inwentaryzacyjnej.

Zeichnung
 zum Wiederaufbau der abgebrannten Gebäude
 der Firma Christian Hierig G.m.b.H.
 Oberlangenbielau.

76 1:100



Geprüft:

Reichenbach i. Schl., den 1. V. 1913.
 Der Kgl. Gewerbe-Inspektor

Genehmigt: Querschnitt

Oberlangenbielau, den 1. Sept. 1913.
 Baupolizeilich geprüft
 Langenbielau, den 1. Oktober 1913.
 Der Ortsbauinspektor
 F. m.

auf Grund des beigefügigen Baugeschusses.
 Langenbielau, den 1. Oktober 1913.
 Der Amtsvorsteher
 Kuhn

Prof.
 G. Werker

Der Bauherr
 H. Samberg

Der Ausführende.
 G. Werker
 Maurermeister

1. Miejscowość

BIELAWA

2. Obiekt BIELBAW

TKALNIA NR X

3. Zawartość wkładki (nazwa obiektu lub materiału uzupełniającego)

dokumentacja rysunkowa i fotograficzna - Verte !

Zeichnung

zug Winterbau der abgebrannten Gebäude
der Firma Gröschel Pierig Sub. H.
Oberlangensielau

1:100



0 5 10M

Geprüft
Bauaufsicht geprüft
Langensielau, den 1. Oktober 1913
Der Ortsbaumeister

Fischer

Genehmigt
auf Grund des eingehenden Bauzeichens
Langensielau, den 1. Oktober 1913
Der Amtsvorsteher

Kühn

Geprüft
Herrn L. Stal, den 1. Okt. 1913
Der Kgl. Gewerbe-Inspektor

Kühn

Oberlangensielau, 19. Sept. 1913

Der Bauperson

Kühn

Der Bauperson

Kühn

Tkalnia X, elewacja północna. Kopię rysunku wykonano z oryginalnej dokumentacji z 1913 r.

Wkładkę założył: mgr inż. Jerzy A. Baliński, 15 luty 1996 r.

Miejsce przechowywania negatywów: BSIDZT S. Januszewski



1. Tkalnia X, fragment elewacji północnej, neg. 500/798/4.

2. Na pierwszym planie łącznik, w głębi fragment 3-kondygnacyjnej części budynku, neg. 500/798/5.

