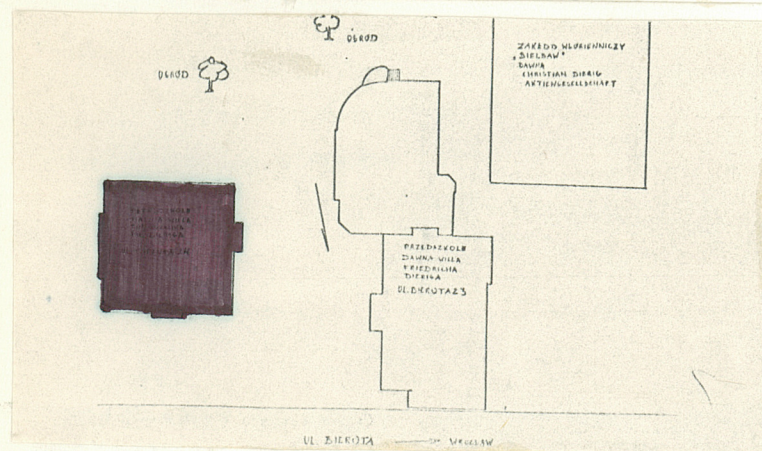
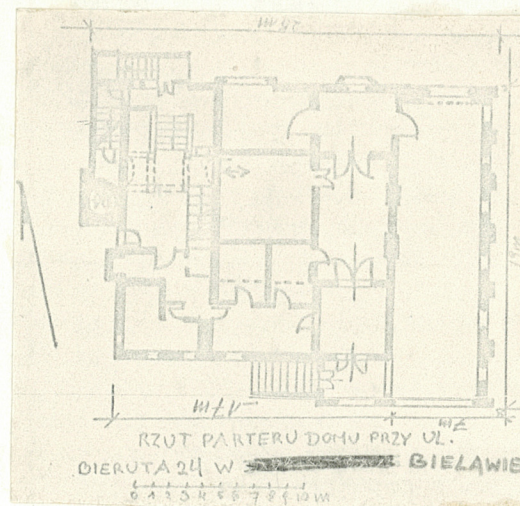


Budynek wolnostojący (pałac?)

2. Czas powstania
ostatnia ćw.
XIX w.

3. Miejscowość **Bielawa**
nr hipoteczny

11. Zdjęcia, plan sytuacyjny, rzuty



autor zdjęć
data wykonania
miejsce przechowywania negatywów

Piotr Pasek 15 IV 1980 W-w ul. Lewartowskiego 34

4. Adres **Bielawa**
ul. Bieruta 24
Piatowska
nr hipoteczny

5. Przynależność administracyjna
województwo **wałbrzyskie**
gmina

6. Poprzednie nazwy miejscowości
Langenbielau

7. Przynależność administracyjna
przed 1.VI.1975

województwo wrocławskie

powiat

8. Właściciel i jego adres
Zakłady "Bielbaw", Bielawa
ul. Bieruta 22

9. Użytkownik i jego adres

Zakłady "Bielbaw", Bielawa
ul. Bieruta 22

10. Rejestr zabytków

Nr. 689/wt data 30.03.78

12. Autorzy, historia obiektu, określenia stylu.

Willę zbudowano dla wnuka Christiana Dieriga, porucznika Philipa Dieriga, brata właściciela sąsiedniej posesji nr 23, Friedricha Dieriga, radcy han dlowego w rodzinnej firmie bawel-nianej.

13. Opis sytuacji, materiał i konstrukcja, rzut, bryła, elewacje, dach, wnętrze wyposażenie, instalacje)

Willa znajduje się przy ul. Bieruta 24 na terenie płaskim, wolnostojąca, zbudowana na osi pn-pd, w stronę ulicy zwrócona swą pn fasadą. Od zachodu sąsiaduje z nią dawna willa Friedricha Dieriga, radcy handlowego w firmie "Christian Dierig A.G." a dalej w tymże kierunku dawny budynek biurowy firmy, obecnie biura "Bielbawu". Od pd rozciągał się park, właściciel już nie istniejący.

Ściany piwnic, oraz tak ściany konstrukcyjne jak i działowe willi wzniesione są z cegły na zaprawie wapiennej. Niektóre ozdobne elementy architektury z kamienia. Więźba dachowa konstrukcji drewnianej, koźłowa. Dach bardzo malowniczy, urozmaicony licznymi ryzalitami, wkomponowującym się w jego połacie, jest w zasadzie cztero spadowy, kryty łupkiem sposobem niemieckim. Okna skrzynkowe, drzwi płycinowe. Schody kamienne i drewniane, policzkowe z żelaznymi balustradami, jednobiegowe bądź dwubiegowe powrotne, także trójbiegowe łamane i kręcone.

Willa zbudowana jest na planie nieregularnym, w dwóch etapach. Pierwszy etap budowy z ostatniej ćw. XIX w. ograniczył się do rzutu zbliżonego do kwadratu o wym. 17 x 19 m. Plan ten urozmaicały liczne ryzality, murki, zewnętrzne schody. Nowością jest dobudowanie od strony wschodniej trzykondygnacyjnej hali o wym. 19 x 7 m. Nastąpiło to na początku lat 50-tych XX w. Oryginalny, XIX w. zrąb budynku jest trzytraktowy. Po schodach, przez drzwi ozdobione piękną kratą żeliwną, prowadzi wejście do hallu, znyjdującego się po stronie zachodniej budynku. Hall, za którym znajduje się klatka schodowa o schodach kamiennych, trójbiegowych łamanych z pełnym parapetem o geometrycznych wzorach, sklepiony jest kolebą na klasycznych kolumnach doryckich. Niegdyś z hallu prowadziło wejście do reprezentacyjnej sali, zanjdującej się po jego wschodniej stronie. Obecnie jest ona dostępna poprzez wejście od strony pd, mieszczące się w trakcie wschodnim, który jest systemem reprezentacyjnych korytarzy zakończonych niegdyś pokojem-palarnią. Sala reprezentacyjna zajmuje pół traktu środkowego. Ma obecnie wtórne podziały, które jednak nie naruszyły jej pierwotnej struktury. Zachował się w stanie idealnym piękny drewniany strop z brązowymi ozdobami. Poza nią od strony pd znajduje się dawna kuchnia, która utrzymała swą funkcję. Nowo dobudowane skrzydło wschodnie to jedno przestrzenna sala o wym. 19 m x 7 m, cała przeszklona szeregiem wielkich kwadratowych, stykających się niemal ze sobą okien.

Bryła budynku jest urozmaicona. Stoi cała na wysokim cokole. W porównaniu z sąsiednią willą F. Dieriga jest mniej rozczłonkowana. Cały budynek jest dwukondygnacyjny, ze strycharzami mieszkalnymi, o zróżnicowanej wysokości dachów. W swym zasadniczym zrębie zbliżony jest do sześciianu, nakrytego czterospadowym dachem. Frontowa fasada pn, od strony ulicy Bieruta mieści centralny ryzalit. Ma on b. zróżnicowane okna. Okno pierwszej kondygnacji ma trójkątny szczyt o tympanonie wypełnionym maszkarami, pod którym znajduje się klasyczne belkowanie wsparte na

14. Kubatura	15. Powierzchnia użytkowa	16. Przeznaczenie pierwotne	17. Użytkowanie obecne
<p>18. Prace budowlane i konserwatorskie, ich przebieg i dokumentacja</p> <p>Na początku lat 50-tych dobudowano od wschodu przeszklone skrzydło. Poza tym nie prowadzono żadnych poważniejszych prac.</p>		<p>19. Stan zachowania (fundamenty, ściany zewnętrzne, ściany wewnętrzne, sklepienia, stropy, konstrukcje dachowe, pokrycie dachu, wyposażenie i instalacje)</p> <p>czterech pilastrach, z których dwa środkowe to hermy. Wyżej znajduje się trójpole okno o prostym naczółku a w partii dachu ryzalit wieńczy wielkie okno mansardowe nakryte dwuspadowym dachem, którego pięciopolewy otwór przedzielają cztery niewielkie kolumnienki. W zach. narożu fasady mieści się loggia o dwóch arkadach na kolumnie, przed którą wysunięty jest tralkowy balkon. Fasadę tę ozdabia jeszcze graniasty wykusz, zewnętrzne schody i przeszklony daszek nad gł. wejściem o żeliwnych, ażurowych podporach. Do fasady zachodniej przylega okrągła wieża sięgająca nieco ponad dach gł. korpusu, mieszcząca kręcone schody oświetlone romboidalnymi okienkami. Całość wieńczy ponad ażurową arkaturą cebulasty hełm. Fasada pd powtarza w skromniejszej formie ryzali fasady gł, a fasada wschodnia to właśnie dobudowana w latach 50-tych hala o wielkich, kwadratowych oknach.</p> <p>Budynek ma instalację wodno-kanal., c.o., gaz i elektryczność.</p> <p>-----</p>	
<p>20. Najpilniejsze postulaty konserwatorskie</p> <p>Uzupenie tynków</p>		<p>19.Stan zachowania wewnątrz b. dobry. Z zewnątrz występują ubytki tynków.</p>	

21. Akta archiwalne (rodzaj akt, numer i miejsce przechowywania)

brak

22. Bibliografia

**Chronik von Langenbielau von Fritz Hoenow
Langenbielau**

23. Źródła ikonograficzne i fotografie (rodzaj, miejsce przechowywania, sygnatury)

brak

24. Uwagi różne

brak

25. Wypełnił **Piotr Pasek**

1980

26. Sprawdził

BIELAWA

BUD. WOLNOSTOJĄCY

FOTOGRAFIE



PIOTR PASEK 15 V 1980
W-W UL LEWARTOWSKIEGO 34

