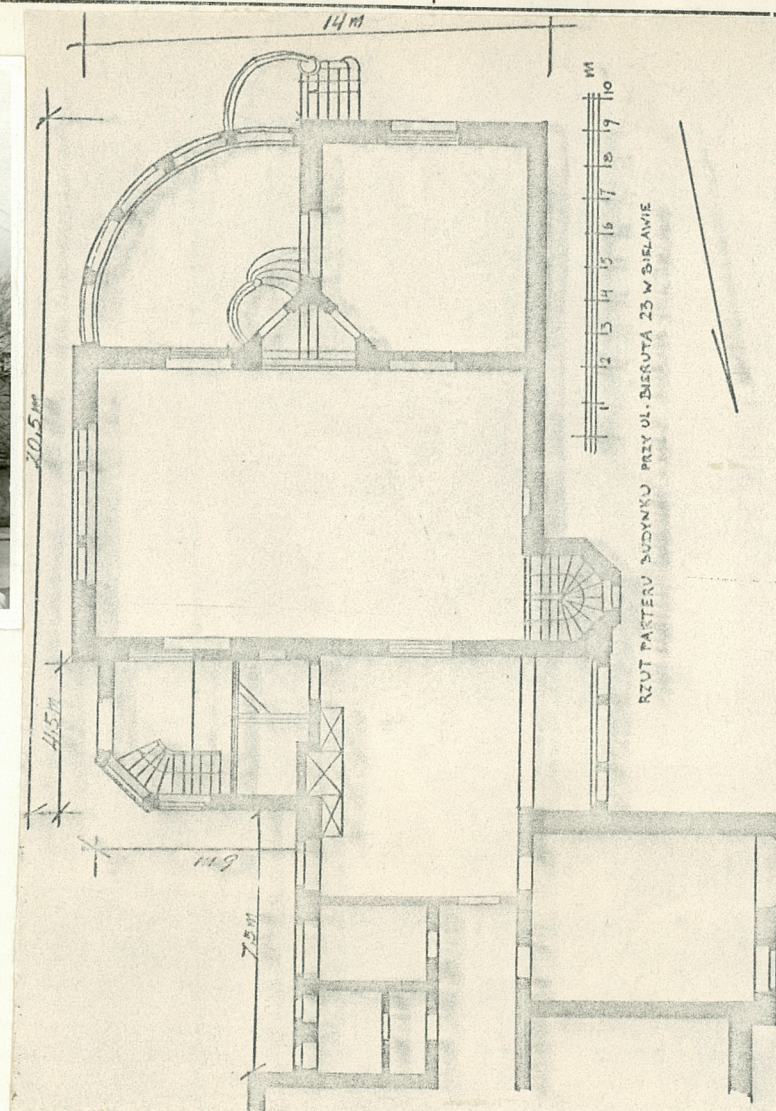


1. Obiekt

Budynek wolnostojący [willa, pałac?]

2. Czas powstania  
1880-19003. Miejscowość Bielawa  
nr hipoteczny .....

11. Zdjęcie, plan sytuacyjny, rzuty

4. Adres Bielawa  
ul. Bieruta 23  
Pierwszoklasowa  
nr hipoteczny .....5. Przynależność administracyjna  
województwo wałbrzyskie  
gmina .....6. Poprzednie nazwy miejscowości  
Langenbielau7. Przynależność administracyjna  
przed 1.VI.1975  
województwo wrocławskie  
powiat .....8. Właściciel i jego adres  
Zakłady "Bielbaw"  
Bielawa ul. Bieruta 229. Użytkownik i jego adres  
Zakłady "Bielbaw"  
Bielawa, ul. Bieruta 22

10. Rejestr zabytków

Nr 690 data 30.IV.78autor zdjęć  
data wykonania  
miejsce przechowywania negatywów

Piotr Pasek 10 IV 1980 W-w ul. Lewartowskiego 34



Willę zbudowano w dwóch etapach dla radcy firmy "Christian Dierig Aktiengesellschaft" w Bielawie, Friedricha Dieriga. Pierwszy etap, zakończony w 1881 r. data na frontowej wieżyczce, obejmował budowę części pn. W drugim etapie wzniesiono część pd z reprezentacyjną salą i werandą. Plany zatwierdzono w kwietniu 1898 roku a budowę ukończono prawdopodobnie ok. 1900 r. Obecna forma części pd nie zgadza się w detalu z zatwierdzonymi planami, podpisanymi Karl Klimm/?/ Architekt Breslau. Projekt nawiązuje bardziej do form ukończonej wcześniej frontowej części willi. Półkoliste okno od strony wsch. podzielone pilastrami na trzy kwatery arkady werandy o profilowanych łukach wsparte na filarach oraz w ryzalicie od ogrodu okno paretrowe przykryte łukiem odcinkowym, a okno pierwszego piętra prostokątne, podzielone na trzy kwatery nad którymi przebiegający przez całą szer. okna 3-krętnie powtórzony motyw 4 liścia, wszystkie te detale zostały inaczej zrealizowane w swej pierwotnej koncepcji były bardziej naśladowane w stosunku do detali części wcześniejszej. Budynek utrzymany w stylu manieryzmu niderlandzkiego z elementami modernizmu i klasycyzmu.

zasadniczych prostopadkościanów i z przylegających ryzalitów. Cały budynek jest dwukondygnacyjny, ze strychami mieszkalnymi, o zróżnicowanej wysokości dachów. Frontowy blok od strony ul. Bieruta jest zakryty 3 spadowym dachem z wysmukłymi kominami. Mieści on trzy ryzalitty, niesymetrycznie rozmieszczone o wysokich, wysmukłych szczytach dekorowanych formami zapożyczonymi z manieryzmu niderlandzkiego. Okna tej partii mają trójkątne bądź prostokątne naczółki. Jedno z okien nakryte okapowym daszkiem wspartym na klasycznym, greckim, tryglifowym belkowaniu ma podział belkami dekorowanymi balaskami i hermami. Do pn ryzalitu przylega ganek którego dach otoczony tralkową balustradą, stanowiący balkon pierwszego piętra, wspiera się na zdwojonych kolumnach połączonych arkadami. Blok pd, mieszczący reprezentacyjną salę, ustawiony jest w poprzek osi gł. trzonu. W powstały tak kąt prosty wtłoczona jest niewysoka wieżyczka, której gzyms biegnie na wys. gzymsu budynku a stromy 6 spadowy dach sięga nieco powyżej kalenicy dachów willi. Poniżej wieży narożnik wypełnia wieloboczna przybudówka z tarasem na dachu. Między tą przybudówką a sąsiednią mieszczącą wejście znajduje się niski murek, na 2/3 wys. ażurowy gdzie szereg kanelowanych filarków dźwiga gzyms. Po środku półkolista brama z trójkótnym naczółkiem. Ten pd blok również ozdobiony jest manierystycznym szczytem od str. wsch. Poniżej znajduje się duże okno podzielone na trzy pola, gdzie naczółek dźwigają stojące na półkolumnach kariatydy. Ta część kryta jest również 4 spadowym dachem. Od pd jest jeszcze jeden ryzalit z mansardowym oknem w stylu manierystycznym i 4 spadowym dachem oraz dużym 4 dzielnym pknem sklepionym łukiem odcinkowym, z hermą na jednej z belek. W kącie prostym między ryzalitem pd a salą reprezent. mieści się półkolista weranda, bardzo już modernistyczna, o wykrojonych w murze półkolistych arkadach i bogatej balustradzie nad nimi kryjącej stożkowy, przeszklony dach na ażurowej konstrukcji żeliwnej.

Część wewnątrz zachowała bogaty wystrój architektoniczny. W hallu na ścianach znajdują się stiuki przedstawiające girlandy z wieńców. Klatka schodowa ma oryginalną żeliwną balustradę o motywach floralnych a u wejścia

14. Kubatura

11096 m<sup>3</sup>

15. Powierzchnia użytkowa

736 m<sup>2</sup> /19 pokoi/

16. Przeznaczenie pierwotne

willa

17. Użytkowanie obecne

przedszkole

Willą położona jest przy ul. Bieruta 23 na terenie płaskim wolnostojąca, zbudowana na osi pn-pd, w stronę ulicy zwrócona swa pn fasadą. Od wsch. sąsiaduje z nią dawna willa porucznika Ph. Dieriga a od zach. dawny budynek biurowy firmy Christian Dierig A.G., obecnie biura "Bielbaw". Od pd rozciągał się ogród owocowo-warzyny, obecnie właściwie nie istniejący. Zachował się tam natomiast powilon ogrodowy. Po obu bokach willi również mieścił się ogród, teraz nie istniejący.

Ściany piwnic i wyższych kondygnacji willi wzniesione są z cegły na zaprawie wapiennej. Ściany działowe z cegły pełnej. Ozdobne elementy architektury z kamienia. Więźba dachowa konstrukcji drewnianej, kozłowa. Dachy niespadowe, kryte łupkiem sposobem niemieckim. Okna skrzynkowe, drzwi płycinowe. Schody kręcone, zabiegowe i jednobiegowe, drewniane, policzkowe z żelaznymi balustradami.

Willą zbudowana jest na planie nieregularnym, składającym się w uproszczeniu z dwóch, przesuniętych nieco względem osi prostokątów, stykających się krótszym bokiem. Plan urozmaicają liczne ryzalitty, murki, zewnętrzne schody i wieżyczki. W planie znajdują odbicie 2 etapy budowy domu. Część pn od strony ul. Bieruta jest wcześniejsza. Jest ona w zasadzie trzytraktowa, z korytarzem po środku. Jedno wejście znajduje się od pn-wsch. naroża. Drugie prowadzi poprzez 6-kątną przybudówkę os strony wsch. Część dobudowana to wielka, wysoka na 2 kondygnacje prostokątna sala, usytuowana na osi wsch-zach., za którą znajduje się jadalnia - dawna sala bilardowa w pd-zach. narożu i weranda po przeciwległej stronie. Nad salą znajduje się empora na którą prowadzą kręcone schody umieszczone w wieżyczce.

Bryła budynku jest niezwykle urozmaicona. Składa się z 4



<p>14. Kubatura 11096 m<sup>3</sup></p>	<p>15. Powierzchnia użytkowa 736 m<sup>2</sup> / 19 pokoi/</p>	<p>16. Przeznaczenie pierwotne willa</p>	<p>17. Użytkowanie obecne przedszkole</p>
<p>18. Prace budowlane i konserwatorskie, ich przebieg i dokumentacja</p> <p>Żadnych poważniejszych prac nie przeprowadzano.</p>	<p>19. Stan zachowania (fundamenty, ściany zewnętrzne, ściany wewnętrzne, sklepienia, stropy, konstrukcje dachowe, pokrycie dachu, wyposażenie i instalacje)</p> <p>na schody stoi na słupku niespełna metrowa rzeźba z brązu przedstawiająca kobietę w tunice w pozie Statuy Wolności. Na rzeźbie sygn. "Eigenth. V.G. Eichler Berlin, Prof. P. Otto fec. Roma. Gladenbeck und Sohn Friedrichshagen. Reprezentacyjna sala zachowała w całości drewniane boazerie z którymi łączą się integralnie imponujące, bogate rzeźbione kredensy, kryształowe lustra itp. Na podłodze stary parkiet. Podobne boazerie ma sąsiednia dawna sala bilardowa. Sale w części frontowej zachowały bogate sufity z fasetami w stiuku białej drewnie. Tam też jeden piec z ok. 1890 r. oraz gdzieś stiuki o motywach roślinnych, pastelowo malowane. Budynek ma instalację wodno-kanal., c.o. i gaz.</p> <p>Po stronie pd w dawnym ogrodzie stoi niewielki pawilon w stylu szwajcarskim, tzw. "szalet". Składa się z dwóch prostopadłościennych brył o 2 spadowych dachach, zestawionych pod kątem prostym. Budulcem są cegła, drewno oraz żeliwo. Z jednej strony ściana rozczłonkowana ślepyimi arkadami na pilastrach, z drugiej delikatnymi kolumnienkami na postumentach, połączonych żelazną, ozdobną barierką. Prostokątne duże okna podzielone kratownicą i typowe ozdoby geometryczne wycinane w drewnie.</p>		
<p>20. Najpilniejsze postulaty konserwatorskie</p> <p>brak postulatów</p>	<p>19. Stan zachowania b. dobry.</p>		



21. Akta archiwalne (rodzaj akt, numer i miejsce przechowywania)

Dawne akta niemiecki nr 678 przech. Przeds.  
Wodociągowe Bielawa

22. Bibliografia

brak

23. Źródła ikonograficzne i fotografie (rodzaj, miejsce przechowywania, sygnatury)

brak

24. Uwagi różne

brak

25. Wypełnił Piotr Pasek

1980

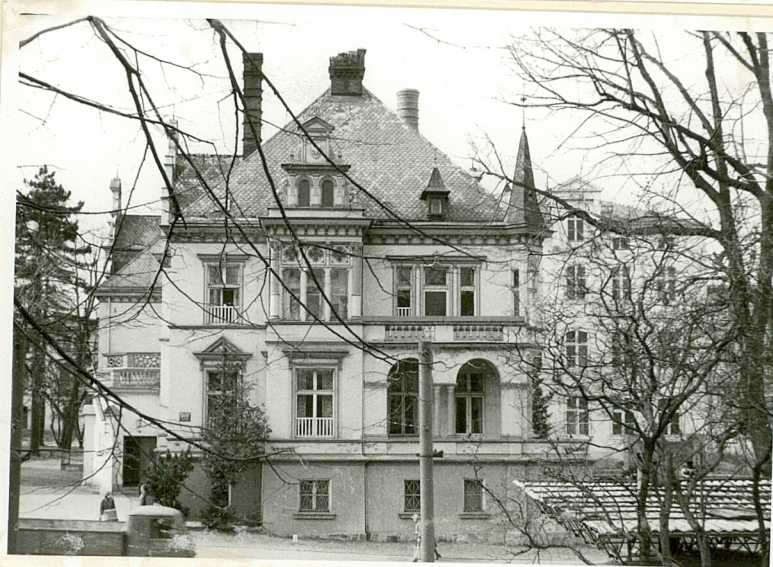
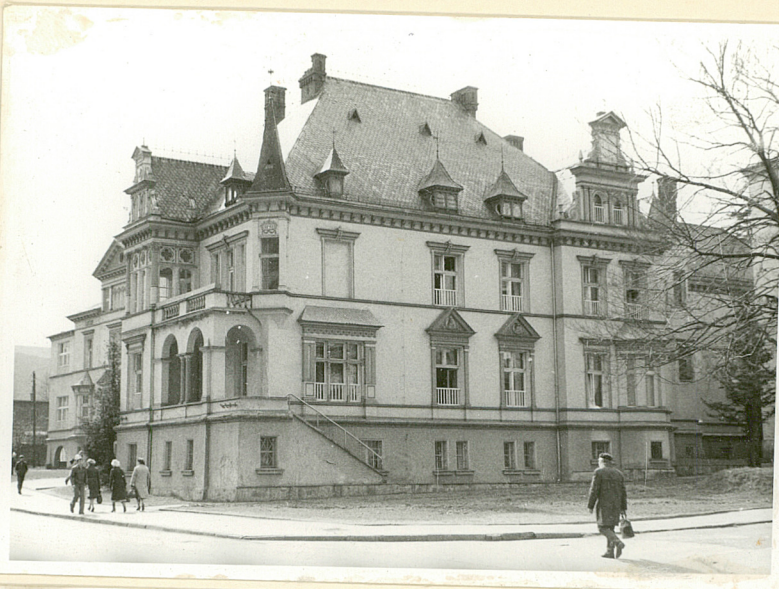
26. Sprawdził



Bielawa

Budynek wolnostojący

Zdjęcia



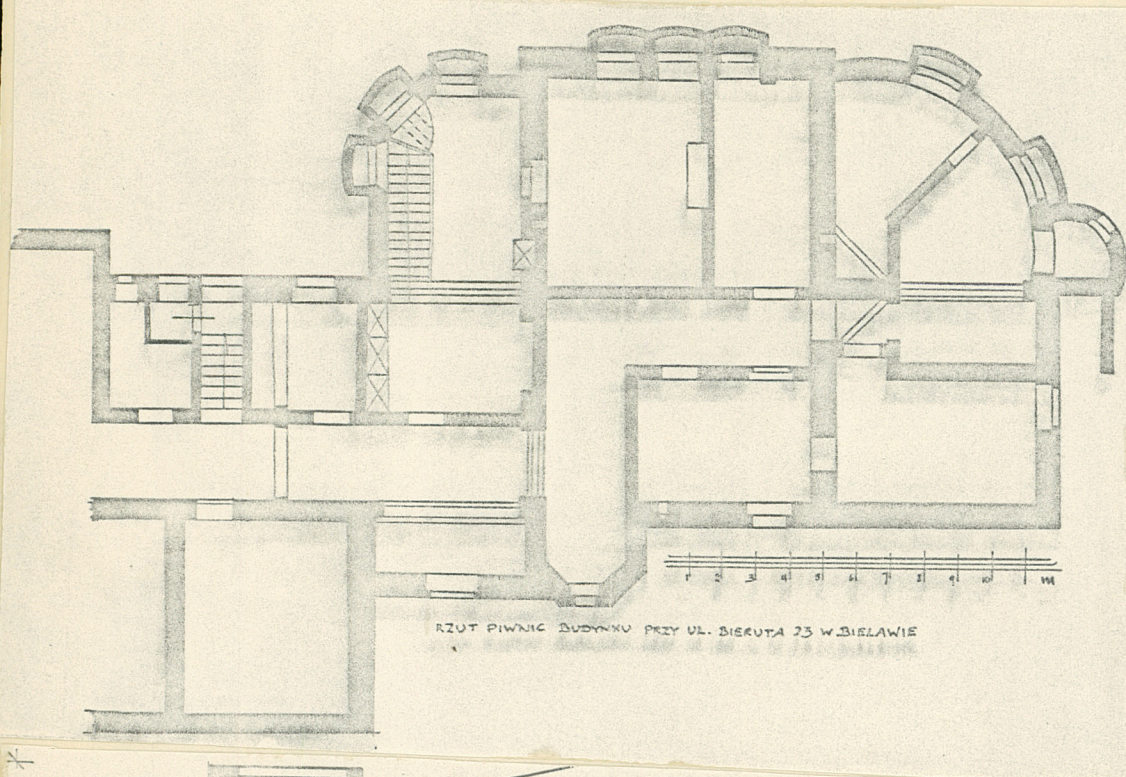
Piotr Posek 20.V. 1980  
W-w ul. Lewartowskiego 34



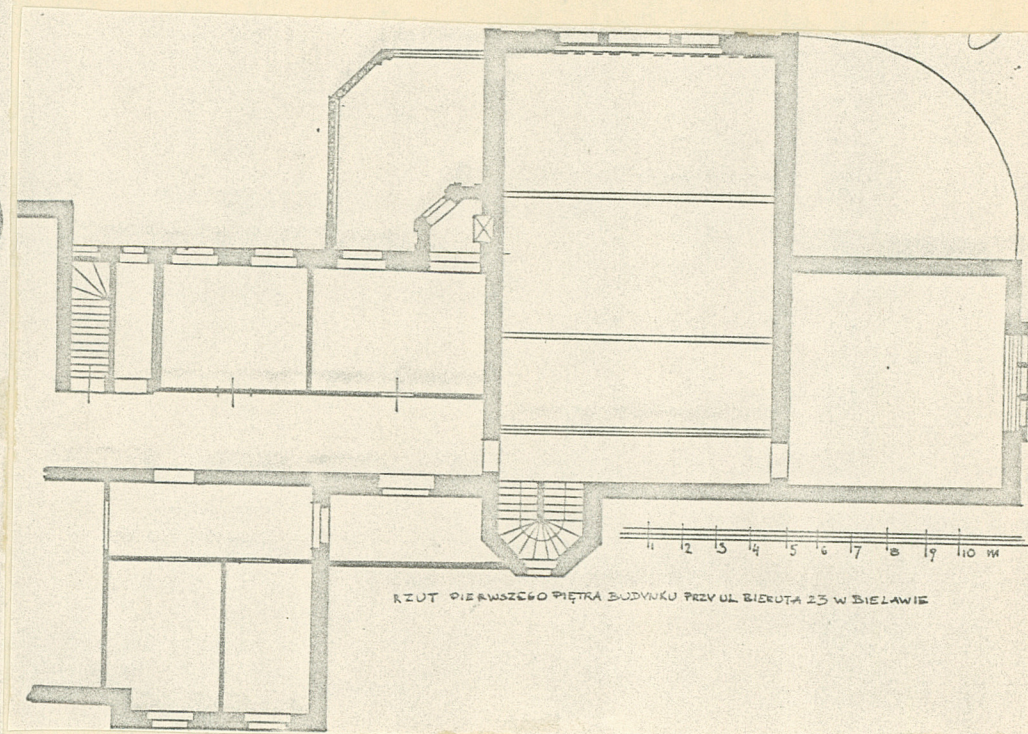
Bielawa.

Budynki wolnostojący

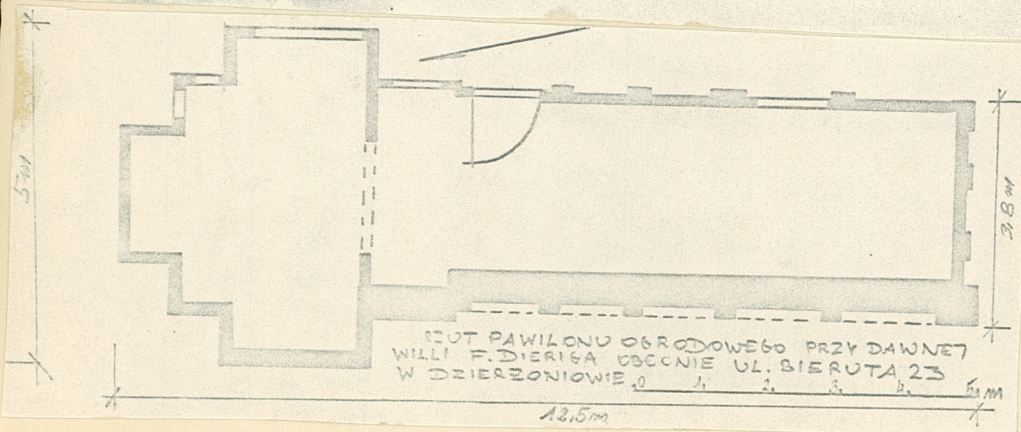
Plany



RZUT PIWNIC BUDYNKU PRZY UL. SIERUTA 23 W BIELAWIE



RZUT PIERWSZEGO PIĘTRA BUDYNKU PRZY UL. SIERUTA 23 W BIELAWIE



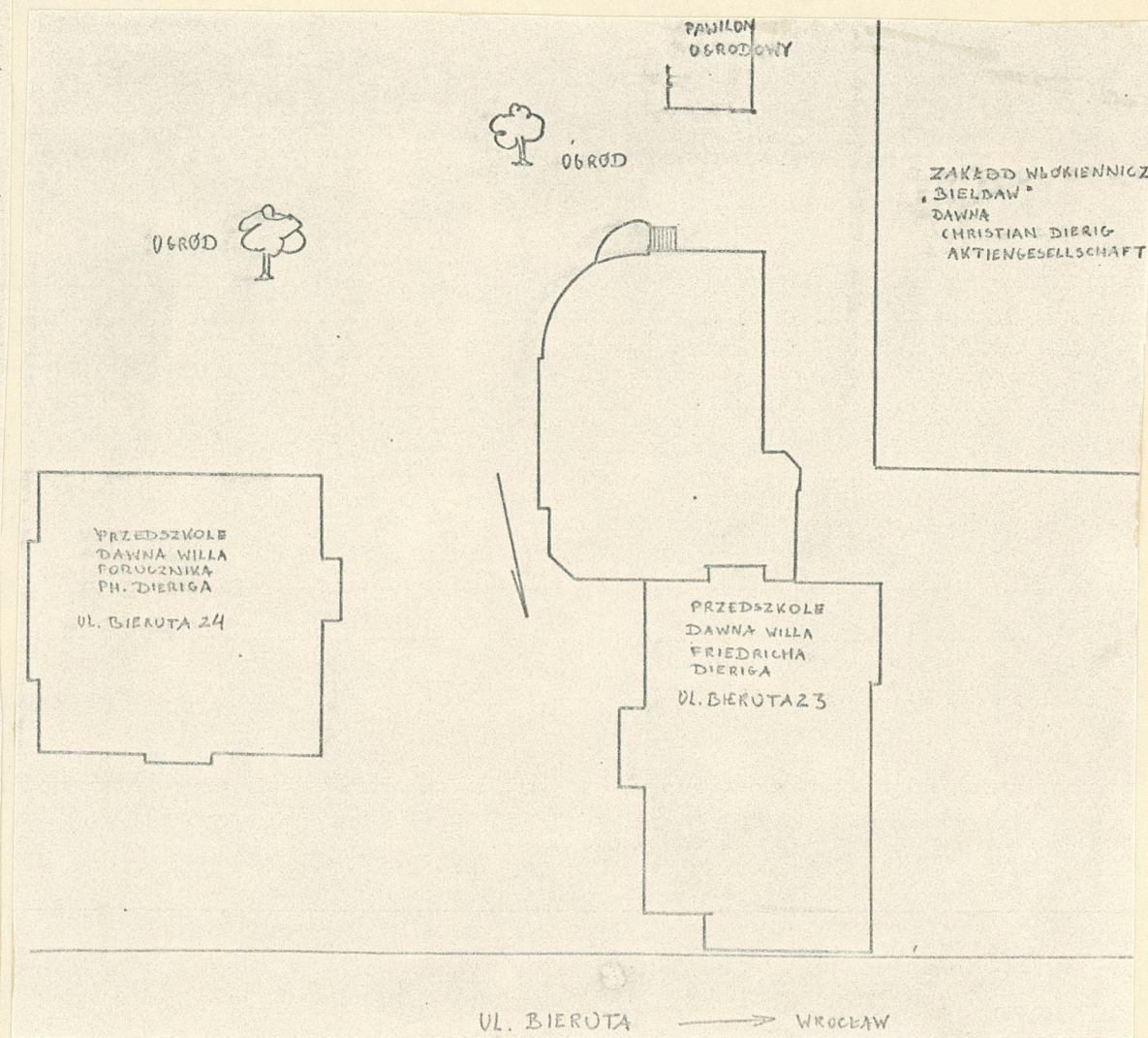
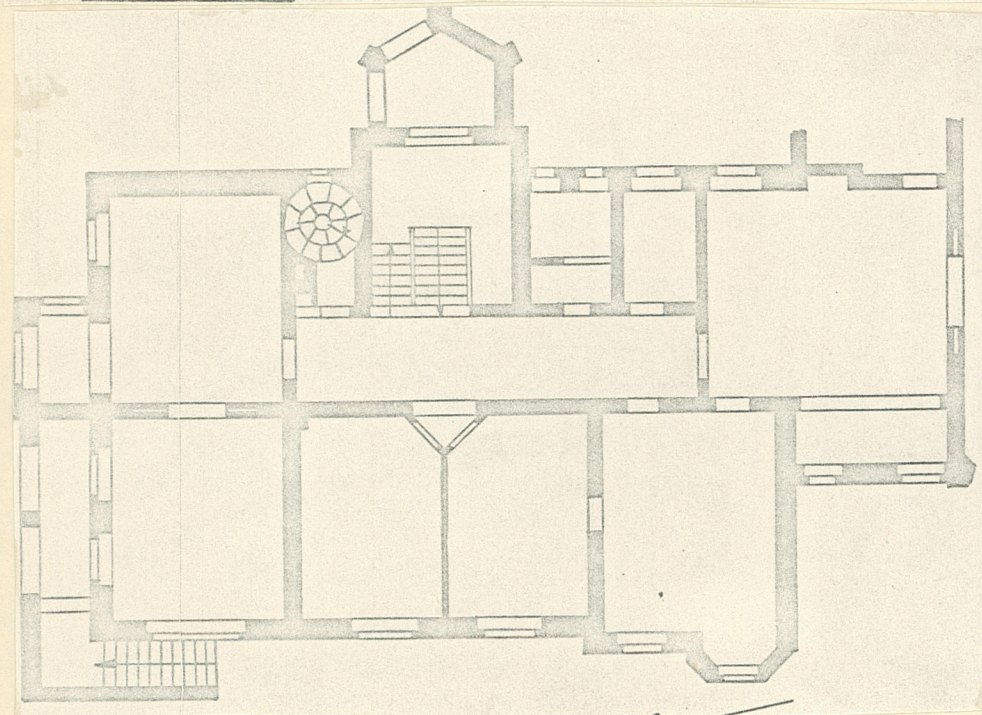
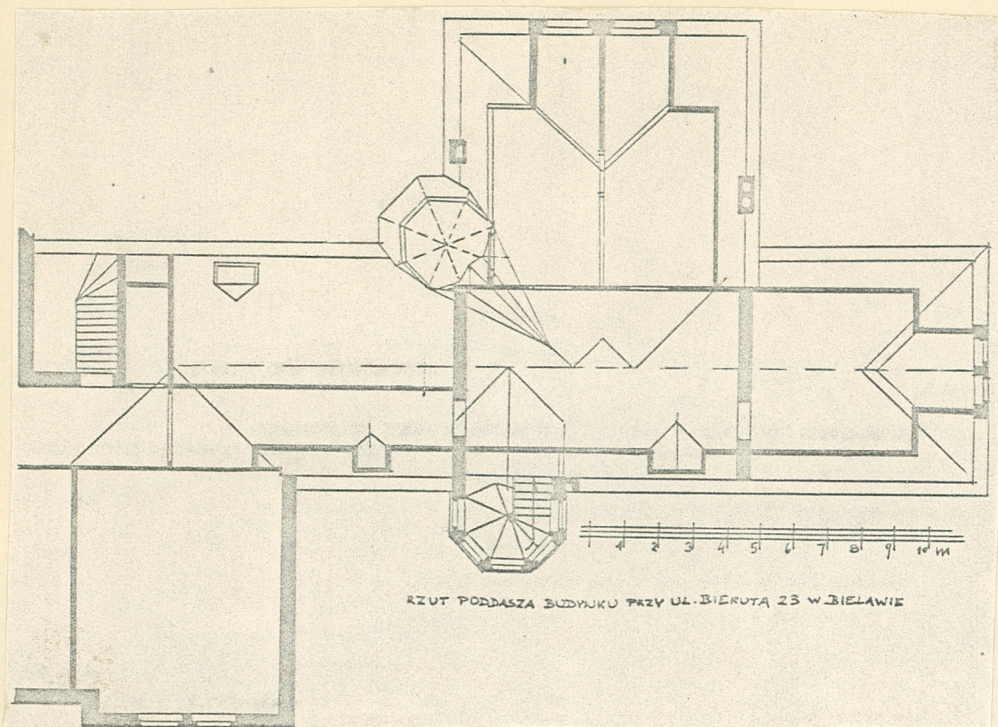
RZUT PAWILONU OGRÓDOWEGO PRZY DAWNEJ  
WILLI F. DIERIGA OBECNIE UL. SIERUTA 23  
W DZIERŻONIOWIE



Bielawa

Budynek wolnostojący

Plany



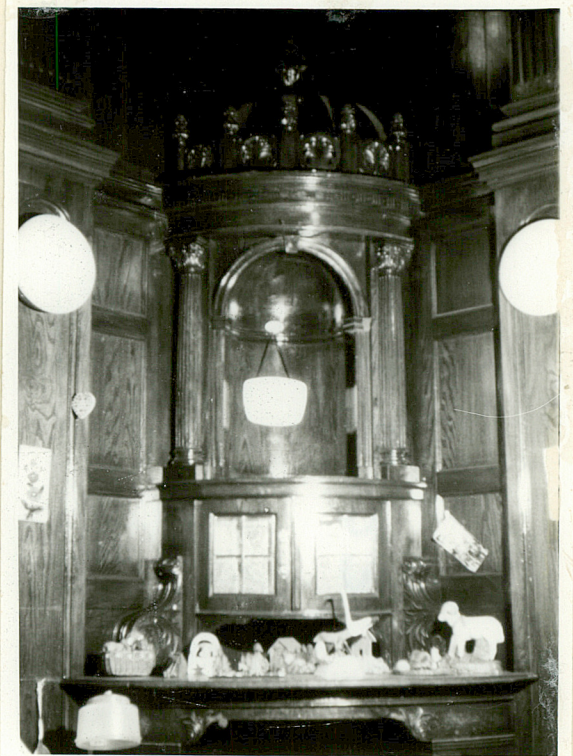
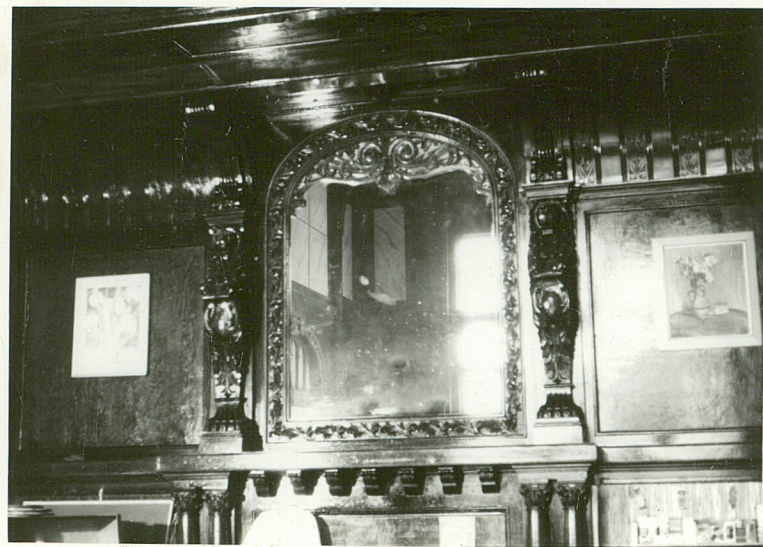
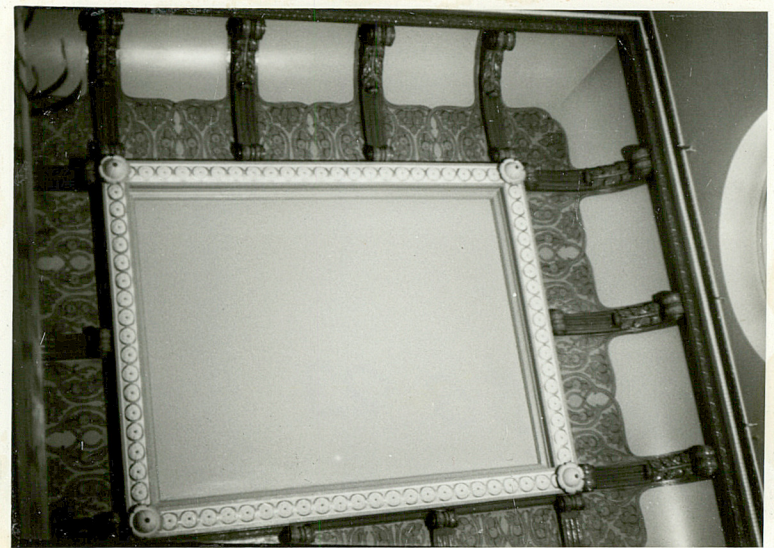
Piotr Pasek 20.V.1980 W-W ul. Lewartowskiego 34



Bielawa

Budynek wolnostojący

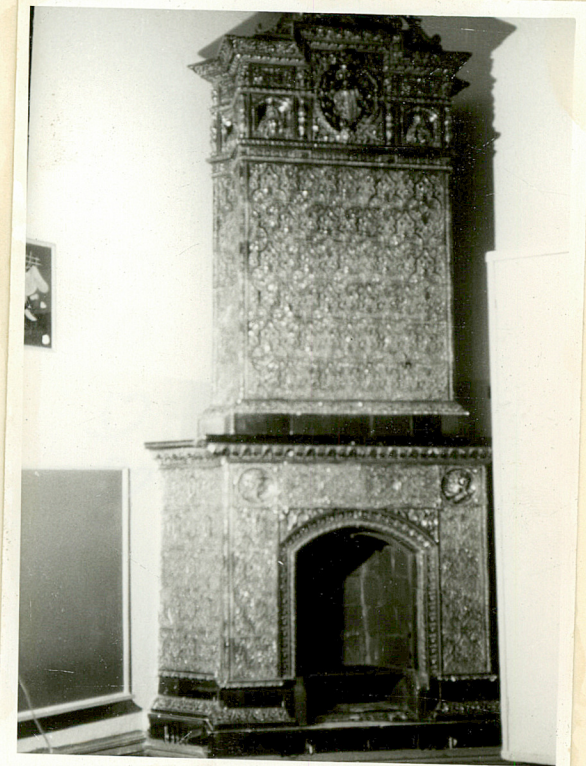
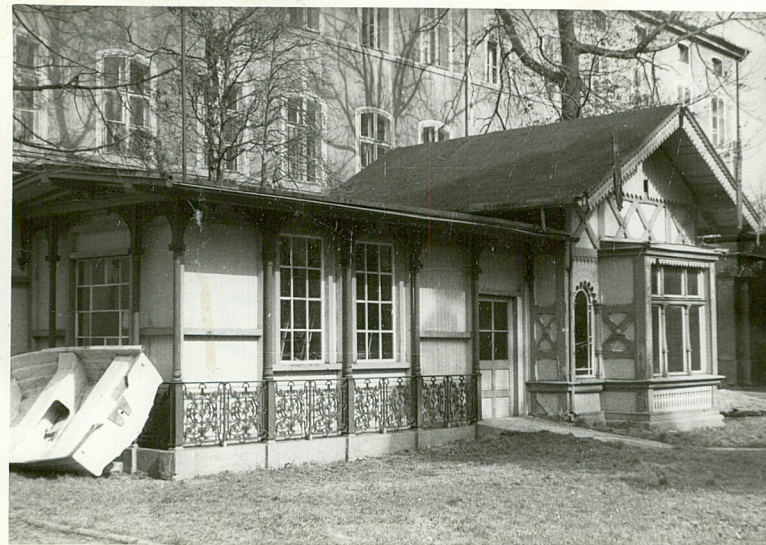
Zdjęcia





Bielawa Budynek wolnostojący

Zdjęcie



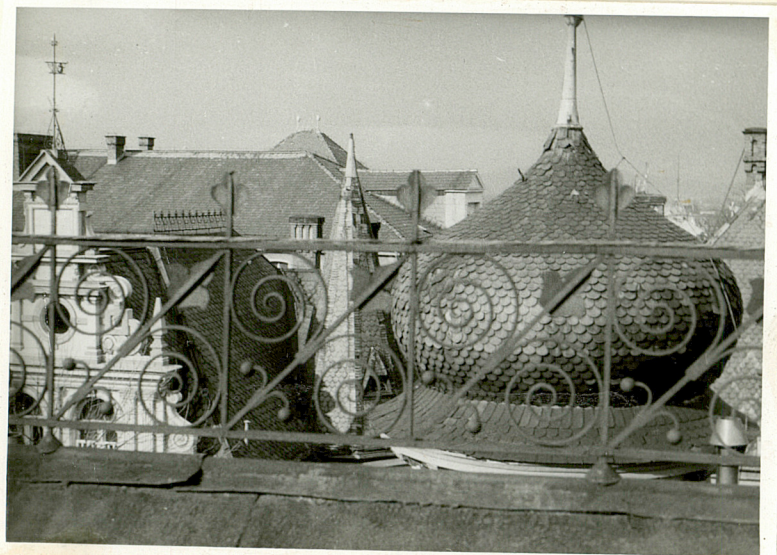
Piotr Pasek 20.V.1980 w-w ul. Lewartowskiego 34



Bielawa

Budynek wolnostojący

Zdjęcie



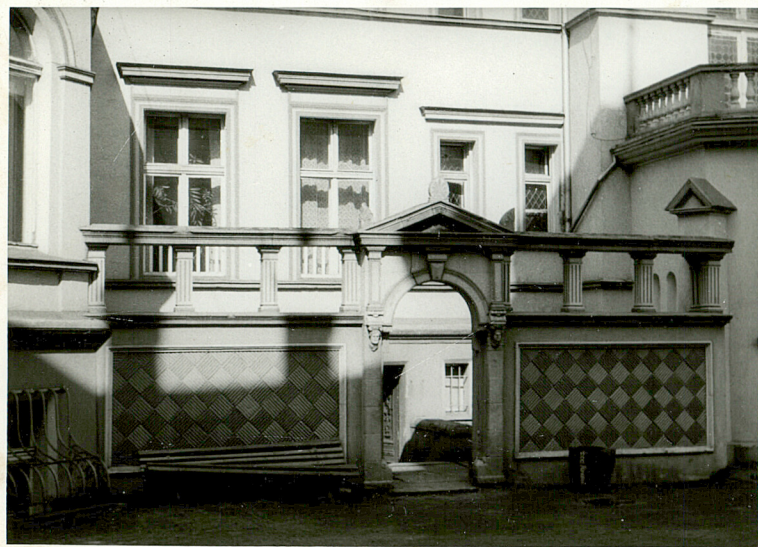
Piotr Paszek 20. V. 1980 W-w ul. Lewartowskiego 34



Bielawa

Budynek wolnostojący

Zdjęcia

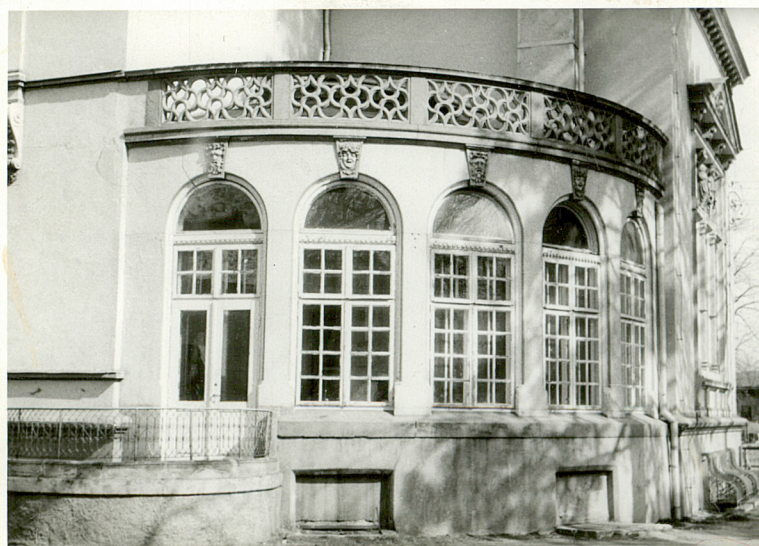




Bielawa

Budynek wolnostojący

Zdjęcia



Piotr Pasek 20. V. 1980 W-w ul. Lewartowskiego 34



Bielawa

Budynek wolnostojący

Zdjęcia



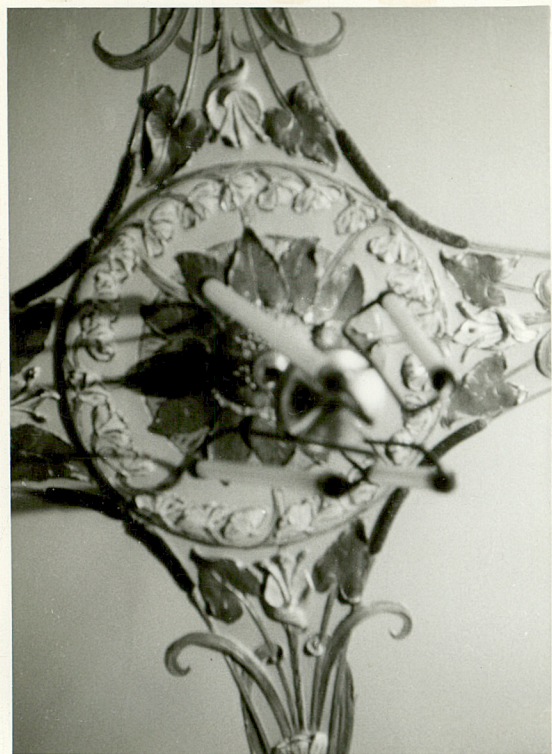
Piotr Posek 20.v. 1980 W-w ul. Lewartowskiego 34



Bielawa

Budynek wolnostojący

Zdjęcia



Piotr Pasek 20.V. 1980 W-W ul. Lewartowskiego 54