

1. Obiekt

Budynek mieszkalny

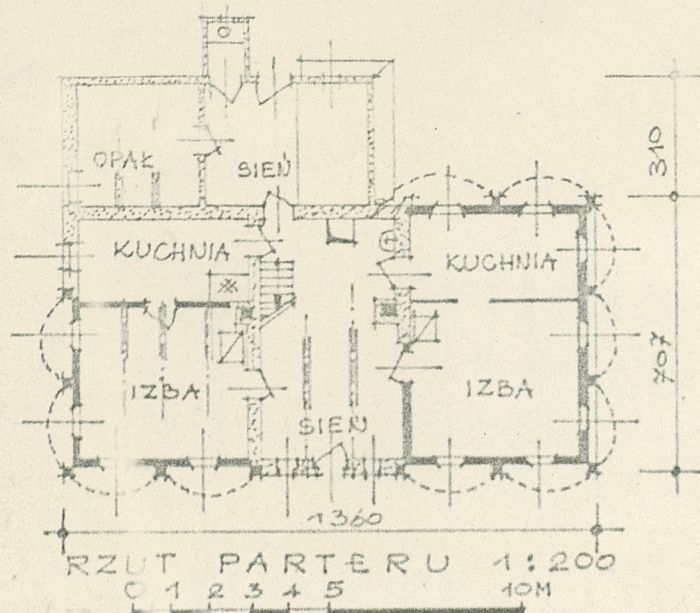
2. Czas powstania

1 ćw. XIX w.

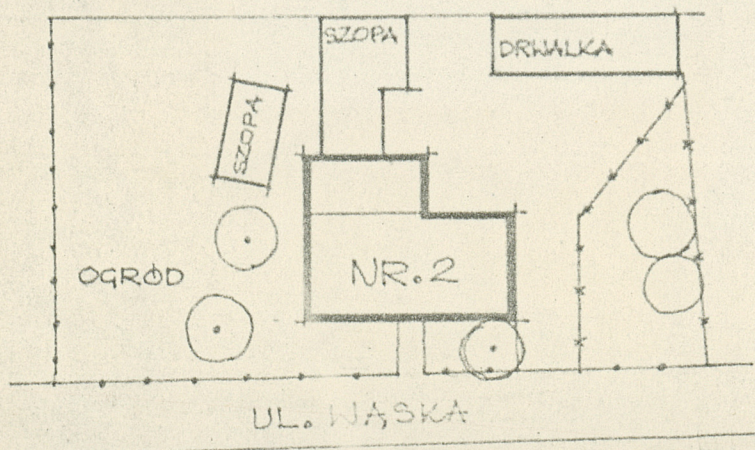
3. Miejscowość

BOGATYNIA
MARKOCICE

11 Zdjęcia, plan sytuacyjny, rzuty



SYTUACJA 1:500
0 5 10 20 30M



4. Adres

ul. Wąska nr 2

nr hipoteczny

5. Przynależność administracyjna

województwo jeleniogórskie

gmina Bogatynia

6. Poprzednie nazwy miejscowości

niem. Markendorf

7. Przynależność administracyjna
przed 1 VI 1975

województwo wrocławskie

powiat zgorzelecki

8. Właściciel i jego adres

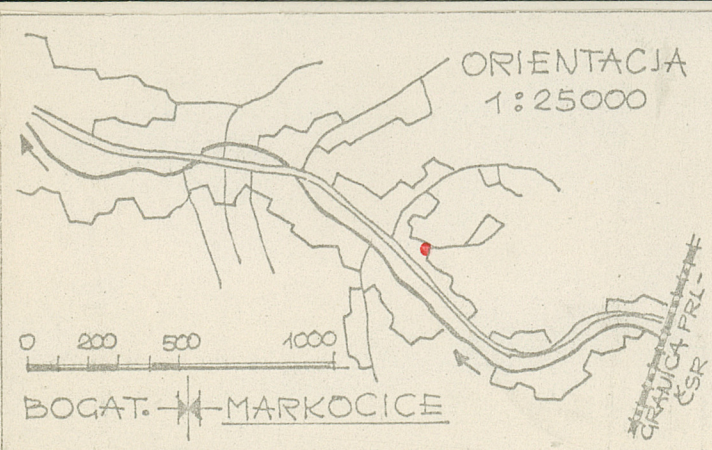
Miejski Zarząd Budynków
Mieszkalnych, Bogatynia
ul. II Armii WP nr 20
(w 1959 wt. Berger)

9. Użytkownik i jego adres

lokatorzy

10. Rejestr zabytków

Nr data



autor zdjęć Alicja Bachmińska
data wykonania VIII. 1979r.
miejsce przechowywania negatywów
u autorki - Wrocław

Autor nieznany. Forma budynku charakterystyczna dla regionalnego, przysłupowego budownictwa śląsko - żużleckiego.

Budynek mieszkalny, szerokofrontowy, piętrowy, półtoratraktowy, częściowo podpiwniczony.

Usytuowany kalenicowo do ulicy, na działce zagospodarowanej uprawami warzywnymi oraz drzewami i otoczony ogrodzeniem ze sztachet oraz siatki metalowej.

Parter składa się z dwóch identycznych segmentów składających się z izby i kuchni, położonych po obu stronach przechodniej sieni. Od strony pld. dobudowano w końcu XIX w. piętrowy aneks mieszczący sieni i komórkę na opał, a w podziemiu jedno wnętrze piwniczne dostępne przy pomocy otworu znajdującego się w sieni. Na piętrze oprócz hallu występują izby mieszkalne, pełniące w większości równocześnie rolę kuchni.

Konstrukcja izb parteru zrębowo - przysłupowa, sieni jest murowana, a ściany aneksu murowane i z muru pruskiego. Piętro ma ściany szachulcowe, wąskoprzęsłowe, krótkomiczowe.

Wieżba dachowa dwuspadowa, naczółkowa, jętkowa, o spadku ok. 50° nakryta dachówką karpiówką ceramiczną. Nad przybudówką stropodach pokryty papą. Szczyty z desek.

Schody z parteru na piętro i strych drewniane, policzkowe. W izbach oraz hallu występują podłogi drewniane, przeważnie malowane, w sieni i pomieszczeniach pomocniczych parteru ułożono posadzki twarde.

Stolarka okien krosnowa i typu zespolonego, drzwi są płycinowe, a w części gospodarczej zbijane z desek. Stropy i ściany częściowo otynkowane, częściowo malowane farbami emulsyjnymi i olejnymi.

Ogrzewanie wewnątrz stałymi, licowanymi i przenośnymi piecami, podobnie jak trzony kuchenne.

Do budynku jest doprowadzona instalacja wodociągowa i elektryczna z sieci wiejskiej, kanalizacja lokalna.

Wyposażenie architektoniczne: przesła konstrukcji przysłupowej o żukowo wykształconych oczepach i mieczowaniu, opierzenie ścian zrębowych i szachulcowych deskami z listwami na stykach desek, skromnie żłobione drewniane podokienniki otworów na parterze i piętrze, profilowane opaski okien, w sieni proste kraty okienne, stolarka drzwiowa o ozdobnych płycinach z końca XIX w., w dachu okienko typu "woleńko", belki stropów profilowane.

14. Kubatura 799 m ³	15. Powierzchnia użytkowa 147,80 m ²	16. Przeznaczenie pierwotne dom tkacza wiejskiego	17. Użytkowanie obecne mieszkalne
18. Prace budowlane i konserwatorskie, ich przebieg i dokumentacja		19. Stan zachowania (fundamenty, ściany zewnętrzne, ściany wewnętrzne, sklepienia, stropy, konstrukcje dachowe, pokrycie dachu, wyposażenie i instalacje) <p>Budynek przed kilku latami przechodził remont, w czasie którego wymieniono częściowo instalacje, stolarkę okien oraz wzmocniono fundamenty przybudówki.</p> <p>Obecnie stan fundamentów i ścian murowanych nie budzi zastrzeżeń. Ściany zrębowe i szachulcowe miejscami porażone przez owady. Stropy bez ugięć ze śladami porażenia przez owady, podobnie jak więźba. Ściany wewnętrzne w dobrym stanie. Pokrycie budynku szczelne.</p> <p>Elementy wykończenia wewnątrz utrzymane w dobrym stanie, drewno zabezpieczone farbami olejnymi.</p> <p>Instalacje są czynne.</p>	
20. Najpilniejsze postulaty konserwatorskie			

21. Akta archiwalne (rodzaj akt, numer i miejsce przechowywania)

22. Bibliografia

23. Źródła ikonograficzne i fotografie (rodzaj, miejsce przechowywania, sygnatury)

24. Uwagi różne

25. Wypełnił

Alicja Bachmińska
VIII. 1979r.

26. Sprawdził

27. Załączniki

wkładka

1. Miejscowość

Markocice

2. Obiekt (nazwa jak w karcie)

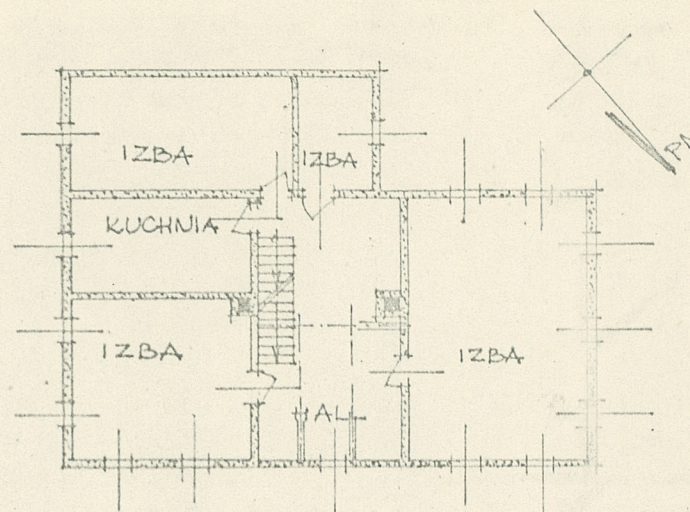
budynek mieszkalny

3. Zawartość wkładki (nazwa obiektu lub materiału uzupełniającego)

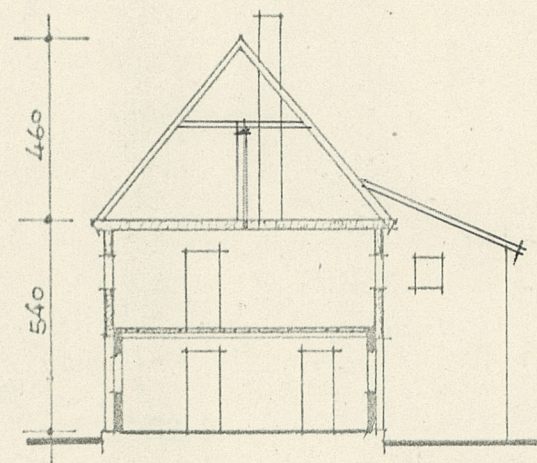
rzut piętra i przekrój



fot. Bachmiński - 1959r.



RZUT PIĘTRA

0 1 2 3 4 5 10M
PRZEKRÓJWkładkę założył: Alicja Bachmińska VIII.1979r.
(imię, nazwisko, data)

Miejsce przechowywania negatywów: A u autora - Wrocław

Jedn. Wyd. Akcyd. Olsztyn zam. 1299/5/78
GzGraf. ZP. Ostróda zam. 1040 n. 20000