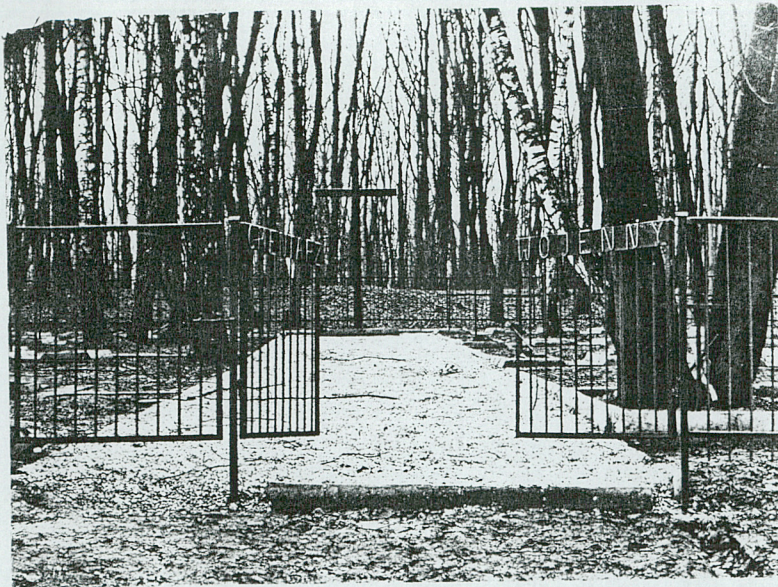
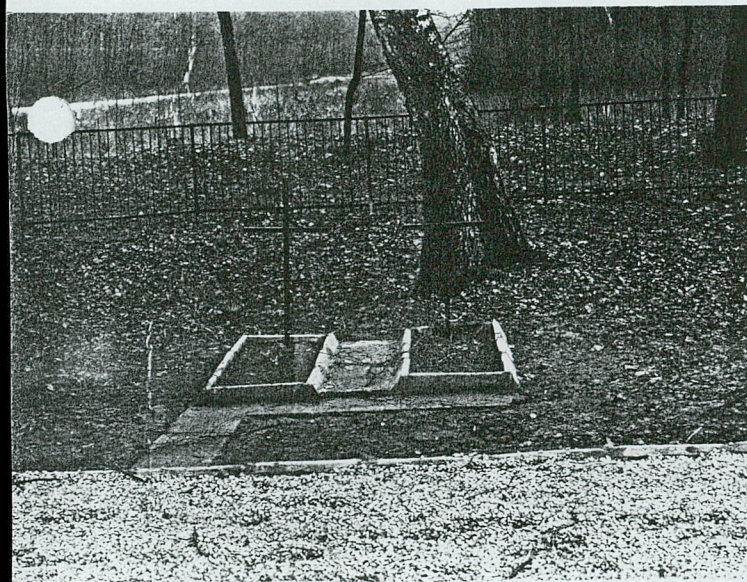


Województwo LUBELSKIE		KARTA CMENTARZA		NR
A	1. Miejscowość ŚWIDNIK	6. Nazwa cmentarza (ew. nazwa dawna) cmentarz wojenny	B	13. Najstarszy istniejący nagrobek (data)
2. Gmina ŚWIDNIK	7. Cmentarz dawny <input checked="" type="checkbox"/> tak Cmentarz nowy (po 1945 r.) <input type="checkbox"/>	14. Istniejąca dokumentacja cmentarza i miejsce jej przechowywania Plan aktualny	15. Groby o znaczeniu historycznym lub osób szczególnie zasłużonych Mogiły żołnierzy austriackich i rosyjskich z I wojny światowej	
3. Adres cmentarza Świdnik przy drodze do Mełgwi	8. Data założenia 1915	Plan dawny brak		
4. Poprzednie nazwy miejscowości j.w.	9. Przynależność wyznaniowa: obecna — dawna —	Inne materiały archiwalne APL.UWL.Wydz. Kom.-Bud. sygn.3202, Wykaz cmentarzy wojennych 1925r. APL.Kreiskommando, Lublin ark. ewid.grobów, sygn.252		
5. (Nie)czynny ew. podstawa zamknięcia	10. Powierzchnia w ha: ogólna — <input type="text" value="0,1 ha"/> wolna — <input type="text"/>	16. Bibliografia - W.Hupert, Operacje Wojny światowej, Lwów, W-wa 1925 - Rejestr Wartości Kulturowych woj.lubelskiego, m-pis PKZ Lublin, 1991		
11. Położenie cmentarza - na pn. od Świdnika, przy drodze Lublin - Mełgiew /ok.15m/, na skraju lasu			17. Uwagi użytkownika	
12. Uwagi Ter. Org. Adm. Państwowej 1991r.- generalny remont całości				

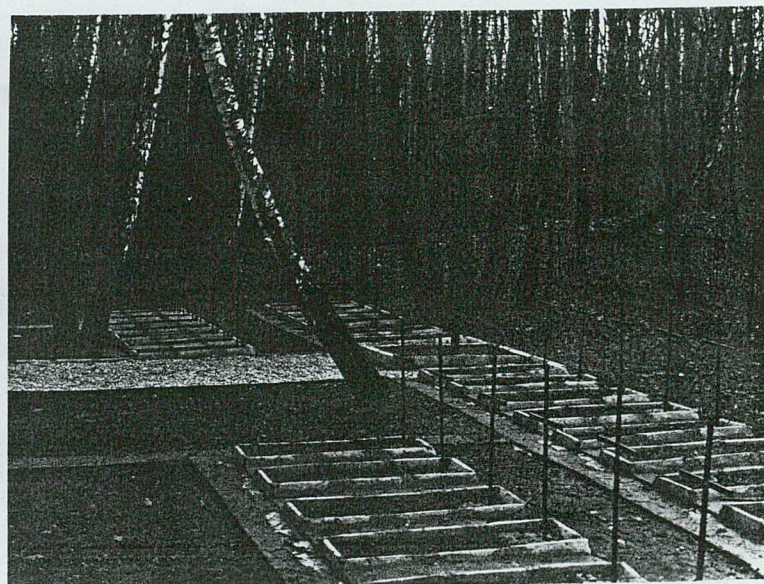
C	18.	ELEMENTY CMENTARZA	Czy istnieją	I L O Ś Ć				2. Charakter rozplanowania cmentarza cmentarz na planie zbliżonym do kwadratu. Mogiły w poprzecznych rzędach w układzie nieregularnym
				Do XVIII w.	1 poł. XIX w.	2 poł. XIX w.	1 poł. XX w. (do 1945 r.)	
XXXXXXX ogrodzenie		tak					1	24. Czytelność układu cmentarza: — całość - b. dobra — kwater, - b. dobra — nagrobków i mogił - b. dobra
Brama I-yl		tak					1	
Kościół		nie						
Kaplica I-el		nie						
Nagrobki	wolnostojące	nie						
	przyścienne	nie						
	płyty	nie						
Mogiły ziemno-betonowe		tak				64		25. Ogólny stan zachowania cmentarza (nagrobków i drzewostanu) cmentarz po renowacji, stan zachowania b. dobry
Inne elementy wał ziemny		tak				1		
19. Które obiekty wpisane są do rejestru zabytków								
20.	STARODRZEW	Ilość	Ø pnia w cm	Stan zdrowotny				
lipa		1	40	starodrzewu brak				
kasztanowiec								
jesion								
tuja (żywotnik)								
brzozy		7	30-40	dobry				
akacje		6	20-30	dobry				
21. Czy na terenie cmentarza znajdują się zarejestrowane pomniki przyrody ew. aleje nie ma								
22. Ogólny stan zachowania zieleni na cmentarzu starodrzewu brak, obecne nasadzenia po 1945r. w formie beżplanowej z wyjątkiem wału na którym grupy brzozy i akacji.								
26. Istniejące zagrożenia nie stwierdzono								
27. Wnioski w zakresie prac: — porządkowych - okresowe zabieg [^] porządkowo-pilegnacyjne — remontowych — konserwatorskich								
28. Wnioski w zakresie niezbędnej dokumentacji: — poszczególnych nagrobków — ewidencji całości cmentarza — studium historycznego — ewentualnie dokum. projektowej								
29. Inne uwagi służb konserwatorskich								30. Wypełnił: W. Boruch Data: IV. 1992



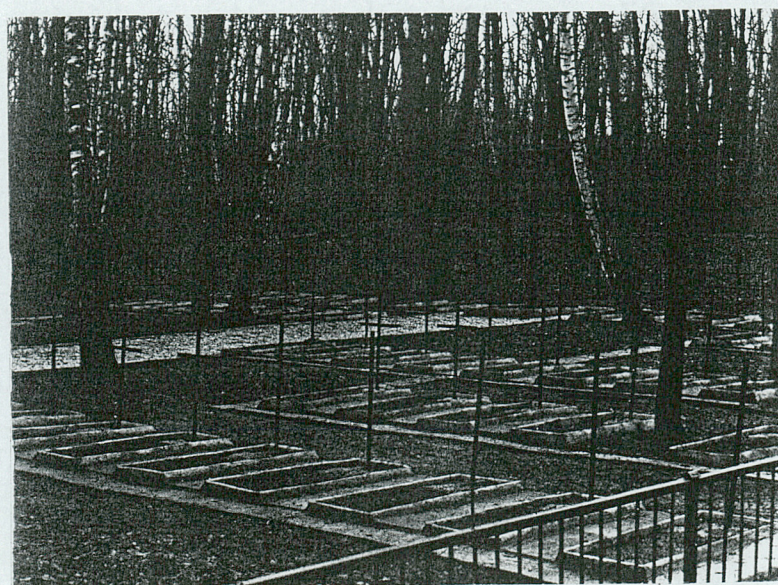
FOT.1. GŁÓWNE WEJŚCIE OD STR. PN.



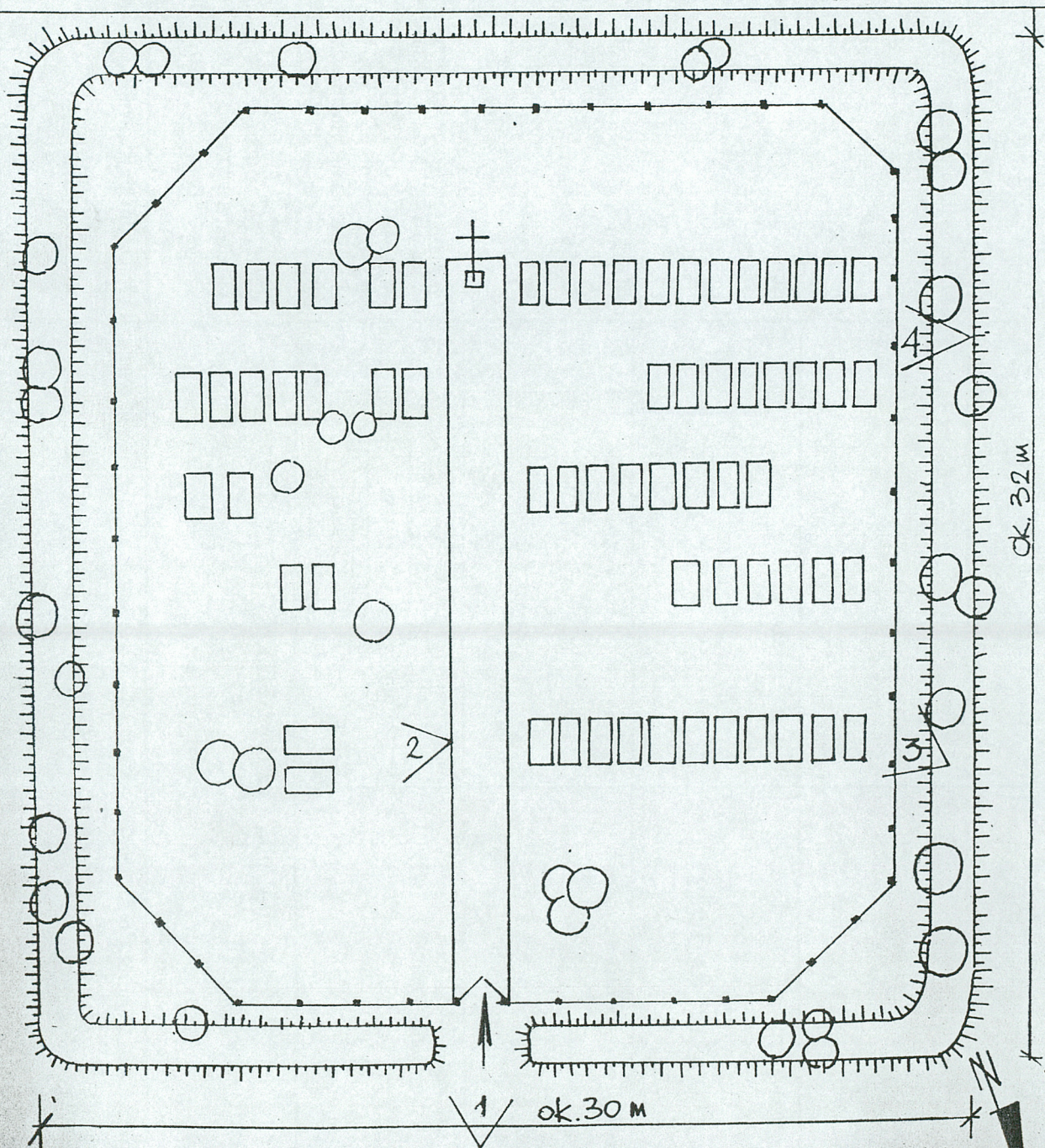
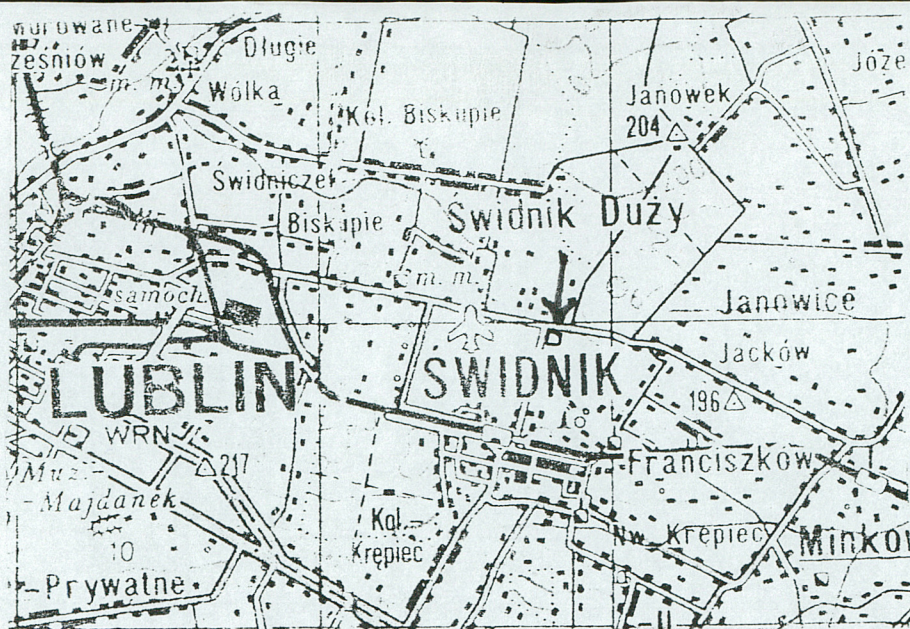
FOT.2 MOGIŁKY W CZ. WSCH. CMENT.



FOT.3. WIDOK OGÓLNY OD STR. ZACH.



FOT.4. WIDOK CZĘŚCI PD. CMENTARZA



> STANOWISKA ZDJĘĆ FOT.

SYTUACJA 1:200

Cmentarz wojenny w Świdniku

1. Historia - brak szczegółowych danych. Cmentarz założono prawdopodobnie w 1915r. po walkach w ramach ofensywy wojsk austriackich w wyniku której zajęli oni Lublin 30 lipca 1915r. /A. Jura, Wojna Europejska...s.100/. Wg. relacji okolicznej ludności pobowano tu żołnierzy różnych narodowości gł. walczących w armiach austriackiej i rosyjskiej. Wykaz cmentarzy wojennych z 1924-25r. podaje inform. o 14 mogiłach zbiorowych na cmentarzu w Świdniku Dużym /APL.UWL...s.3202/. W 1991r. generalny remont całości, w tym wykonanie ogrodzenia, wyrównanie terenu, wytyczenie gł. alei, ustawienie krzyża żelaznego, uczytelnienie i obmurowanie mogił ziemnych. Prace podjęto przy udziale Austriackiego Czarnego Krzyża.
2. Powierzchnia - dawna - ok. 0,1 ha
 obecna - 0,096 ha
3. Opis cmentarza - usytuowany na pn. od Świdnika ,przy szosie do Mełgwi, na lekko wznoszącym się terenie na skraju lasu. Odl. od drogi ok. 15m. Wejście główne od str. pn. Cmentarz obejmuje teren o wymiarach ok. 30x32m. Całość otoczona wysokim wałem ziemnym 1,5-2m. Poza wałem od środka dodatkowe współczesne ogrodzenie z żelaznych prętów o formie kwadratu ze ściętymi narożnikami. Na osi cmentarza wytyczono aleję usypaną żwirem na zamknięciu której ustawiono żelazny krzyż. Po obu stronach alei pojedyncze mogiły rozmieszczone w kilku rzędach w układzie wsch.-zach. Mogiły mają formę ziemną z obramieniami z betonu. Każda zwieńczona prostym żelaznym krzyżem. Drzewostan swobodnie komponowany z nasadzeń po 1945r. Dominuje brzoza i akacja występująca gł. na okalającym cmentarz wale ziemnym. Wewnątrz kilka grup drzew pomiędzy mogiłami. Obecnie liczba mogił wynosi 64.