

1. Obiekt

DOM MIESZKALNY /BLIZNIAK/

2. Czas powstania

1923-1926 r.

3. Miejscowość

W A R S Z A W A

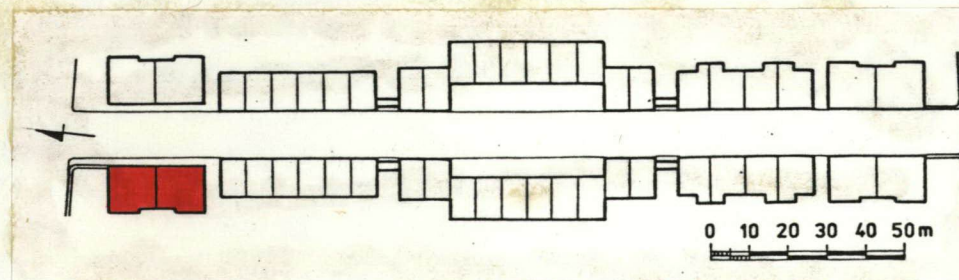
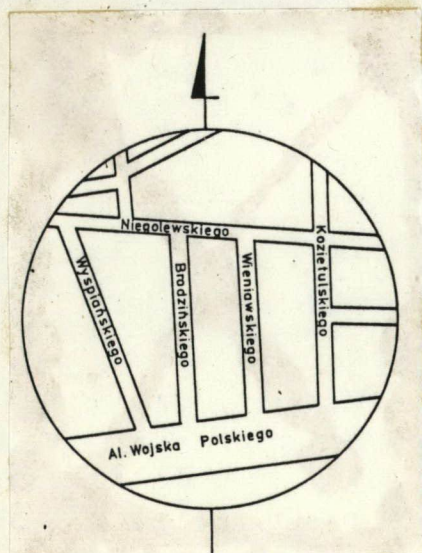
11. Zdjęcia rzut, przekrój, sytuacja, orientacja



Elewacja wschodnia- frontowa



Elewacja północna



ul. Wieniawskiego 9 - plan sytuacyjny

4. Adres

ul. Wieniawskiego 9

d. ul. Towiańskiego 9

nr hipoteczny KW 40428, KW 40542,

KW 75763

5. Przynależność administracyjna

województwo

gmina

Centrum

6. Poprzednie nazwy miejscowości

ul. Towiańskiego

/zmiana w latach 50-tych/

7. Przynależność administracyjna

przed 1 VI 1975

województwo

powiat

8. Właściciel i jego adres Zdzisław i Maria
Grosiecy, ul. Wieniawskiego 9 m 1
Danuta J. Piontek, Wieniawskiego
9 m 2.

9. Użytkownik i jego adres

j.w.

10. Rejestr zabytków

809

data 20. III. 1973

(dec. lrv.)

Obiekt należy do zabudowy ul. Wieniawskiego zaprojektowanej w całości przez Mariana Kontkiewicza. Wzniesiony jako dom bliźni dla dwóch rodzin po roku 1945 segment nr 2 zamieniony na wielorodzinny. W latach 70 został ponownie domem dwurodzinnym. Stanowi przykład zabudowy dworkowej Żoliborza Urzędniczego.

Sytuacja. Budynek wolnostojący w zach. pierzei ulicy, ustawiony kalenicowo, elewacją wejściową zwrócony na wsch. Posesja z ogrodem za domem, od zach. i pn. otoczona murkiem krytym dachówką.

Materiał i plan. Murowany z cegły, tynkowany. Zbudowany na planie prostokąta z prostokątnym wgłębnym portykiem od zach. Złożony z dwóch symetrycznych segmentów o dwóch traktach wzdłużnych, rozdzielonych pierwotnie korytarzami, z klatką schodową do piwnicy. W trakcie wsch. w każdym segmencie sień z klatką schodową na poddasze.

Bryła i elewacje. Budynek o bryle zwartej, parterowy, podpiwniczony w trakcie zach. z poddaszem użytkowym. Elewacje na niskim cokole, zwieńczone gzymsem profilowym. Rozczłonkowane symetrycznie otworami w obramieniach płycinowych i listwowych. Elewacja wsch. sześćoosiowa z dwuosiową facjatą nad częścią środkową, oraz z dwoma półkolistymi portalami. Elewacja zach. sześćoosiowa z portykiem wgłębnym rozdzielonym na osi filarem oraz z dwuosiową facjatą. W portyku dwoje prostokątnych, trójskrzydłowych, przeszklonych drzwi rozdzielonych ścianką przymurowaną wtórnie do filara. Filar wsparty na profilowanej bazie, zwieńczony gzymsową, profilowaną głowicą. Na zewnętrznych narożach wnęki portyku analogiczne bazy i głowice maskujące narożne pilastry.

Elewacja pd. trójosiowa z półkolistym portalem pośrodku.

Elewacja pn. pięcioosiowa z czterema otworami typu porte-fenêtres, zwieńczonymi półkoliście, oraz podobnie ukształtowanym oknem w osi wsch. Okna jedno- i dwuskrzydłowe, prostokątne z gzymsemi podokiennymi. Drzwi w elewacjach pn. - pd. i wsch. prostokątne, płycinowe i z półkolistymi nadświetlami rozczłonkowanymi promieniście.

Dachy. Budynek nakryty dachem czterospadowym z powiekami, facjatami i lukarnami w połaciach wsch. i zach., oraz z lukarnami w połaciach pn. i pd. Nad facjatami osobny dach czterospadowy o kalenicy prostopadłej do kalenicy dachu gł., nad lukarnami dachy dwuspadowe z półszczytami. Dachy kryte karpiówką ceramiczną układaną w koronkę.

Wnętrza. Układ pomieszczeń zachowany w segmencie nr 1 w stanie niezmienionym. Na parterze dwa pokoje w trakcie ogrodowym, oraz pokój i kuchnia rozdzielone sienią w trakcie frontowym. Na piętrze dwa pokoje. Podłogi w izbach drewniane, w łazienkach i kuchni ceramiczne. Schody do piwnicy zabiegowe betonowe, na poddasze zabiegowe drewniane z drewnianymi balustradami. Sklepienia w piwnicy oparte na łuku odcinkowym, ceglane, w izbach stropy drewniane oraz kleina. Więźba dachowa kleszczowo-płatwiowa ze stolcami stojącymi.

Instalacje: wodno-kanalizacyjna, telefoniczna, gazowa.

14. Kubatura

1930 m³

15. Powierzchnia użytkowa

280 m²

16. Przeznaczenie pierwotne

dom mieszkalny

17. Użytkowanie obecne

dom mieszkalny

13. Prace budowlane i konserwatorskie, ich przebieg i dokumentacja

Obiekt remontowany w latach 1978-80. Osuszono i wzmocniono ściany, wymieniono podłogi, w segmencie nr 2 zastąpiono stropy drewniane stropami kleina. Wymieniono zniszczone części więźby dachowej, pokrycie dachu i stolarkę oraz instalację. W segmencie nr 2 dokonano gruntownej zmiany wnętrza oraz częściowo elewacji wg projektu Jerzego Ptaszyńskiego: cały segment podpiwniczono, utworzono salon w trakcie ogrodowym, zlikwidowano korytarz z klatką schodową do piwnicy dzielącą pierwotnie trakty, klatkę zaś umieszczono pod schodami na strych. Całkowicie zmieniono wygląd elewacji pn. Zmieniono wygląd stolarki okiennej. W obu segmentach wprowadzono lukarny od wsch. i zach. Dokumentacja prac - w Wydziale Architektury Urzędu Dzielniczowego Warszawa - Żoliborz, ulica Słowackiego 8.

19. stan zachowania (fundamenty, ściany zewnętrzne, ściany wewnętrzne, sklepienia, stropy, konstrukcje dachowe, pokrycie dachu, wyposażenie i instalacje)

Stan techniczny budynku - dobry.

20. Najpilniejsze postulaty konserwatorskie

24. Uwagi różne

25. Opracował

tekst

plany, rysunki

imię, nazwisko, data, podpis

PRZEDSIĘBIORSTWO POLOWIJO-ZAGRANICZNE

ARPEX

zdjęcia lotogr.

.....
imię, nazwisko, data, podpis

.....
 imię, nazwisko, data, podpis

miejsce przechowywania negatywów

Karta po wypełnieniu podlega ochronie na podstawie przepisów prawa autorskiego

26. Adnotacje o inspekcjach, informacje o zmianach (daty, imiona i nazwiska wypełniających)

27. Załączniki

ODZ-wzór 1975 r.

1. Miejscowość

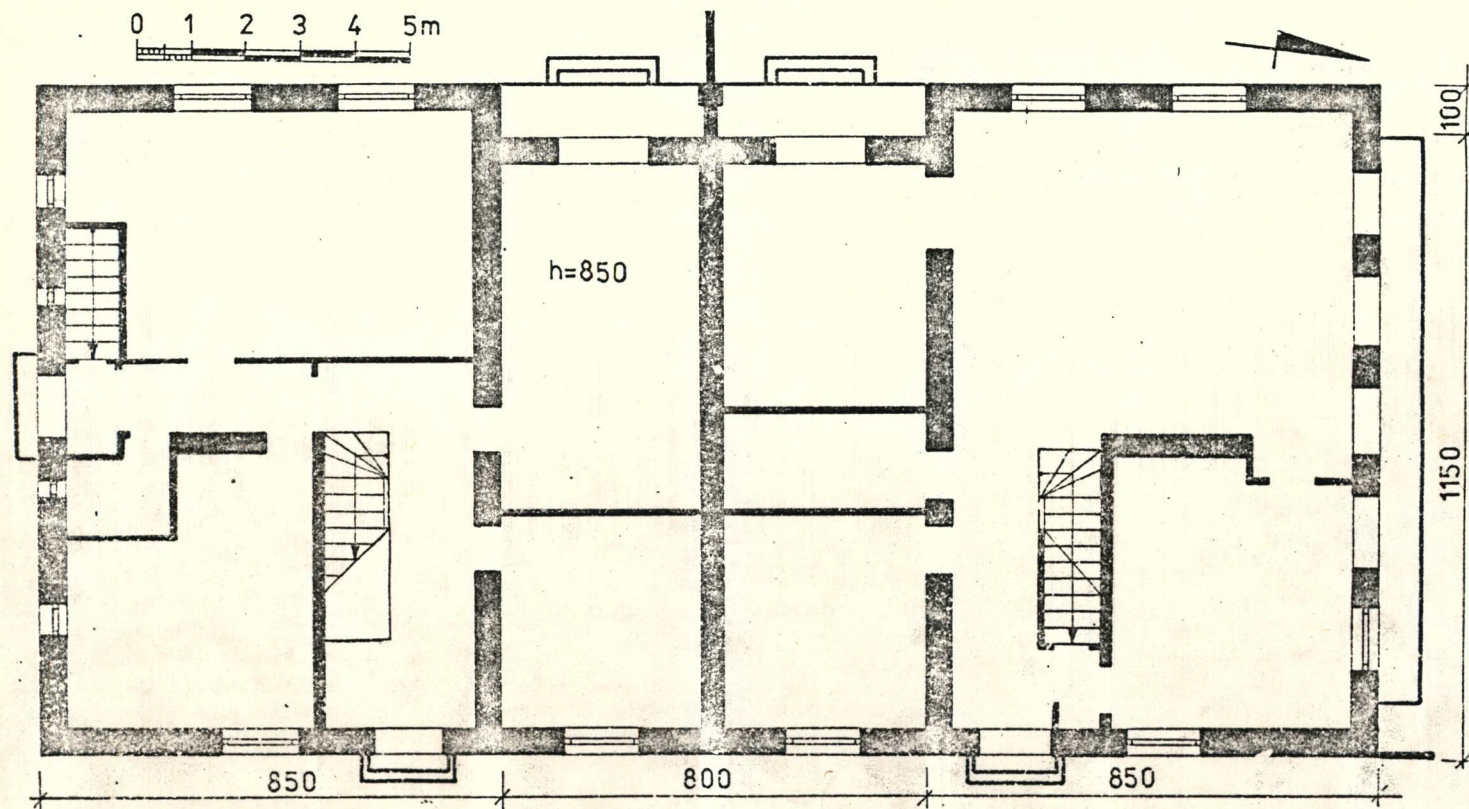
WARSZAWA

2. Obiekt (nazwa jak w karcie)

DOM MIESZKALNY
ul. Wieniawskiego 9

3. Zawartość wkładki (nazwa obiektu lub materiału uzupełniającego)

Rzut poziomy parteru, zdjęcia



Rzut parteru



Fragment elewacji pd.

Wkładkę założył: Ewa Korpysz, listopad 1985

(imie, nazwisko, data)

Miejsce przechowywania negatywów:

Wzór ODZ 1978 r.



Elewacja zach.



Facjata w elewacji zach.



Fragment portyku od zachodu.



Przemurowany filar portyku



Okno w elewacji zach.

1. Miejscowość

WARSZAWA

2. Obiekt (nazwa jak w karcie)

DOM MIESZKALNY
Wieniawskiego 9

3. Zawartość wkładki (nazwa obiektu lub materiału uzupełniającego)

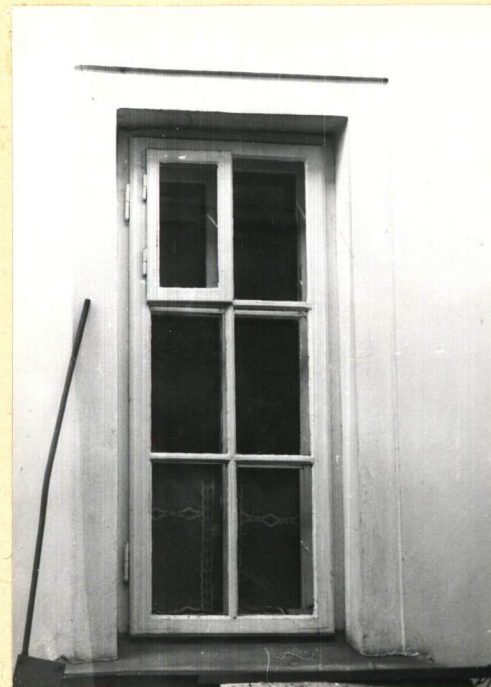
zdjęcia



Widok od str. pd.- wsch



Lukarna od str. pn



Okno w elewacji pd.



Portal w elewacji wsch.

Wkładkę założył: Ewa Korpysz, Listopad 1985
(imie, nazwisko, data)

Miejsce przechowywania negatywów:

Wzór ODZ 1978 r.