

1. Obiekt

**ZAMEK PIENINY - RUINY**

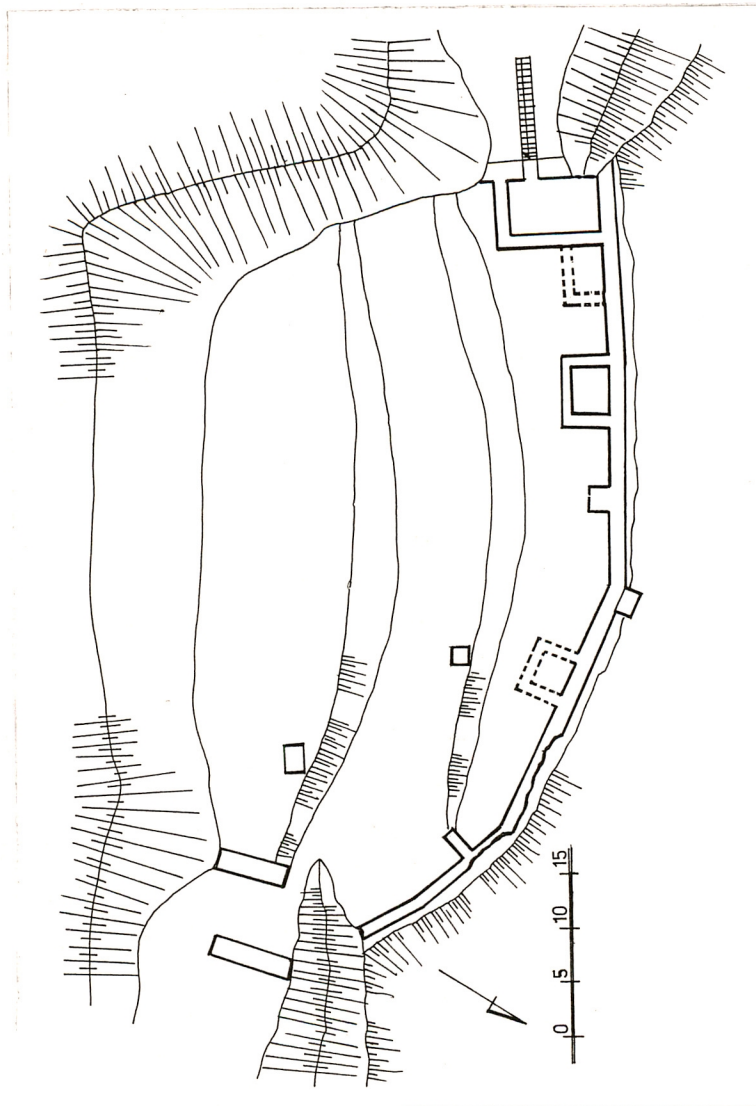
2. Czas powstania

lata 80-te XIII w.

3. Miejscowość

**KROŚCIENKO**

11. Zdjęcia, rzut, przekrój, sytuacja, orientacja



4. Adres **Góra Zamkowa, PPN oddział 16A**

nr hipoteczny.....

lub ewid. gruntów.....dz. nr 10345.....

5. Przynależność administracyjna

województwo.....małopolskie.....

powiat.....nowotarski.....gmina.....Krościenko..

6. Poprzednie nazwy miejscowości

7. Przynależność administracyjna przed 1. VI 1975

województwo.....krakowskie.....

powiat.....nowotarski.....

8. Właściciel i jego adres

Skarb Państwa, w zarządzie  
Pienińskiego Parku Narodowego  
ul. Jagiellońska 107, 34-450 Krościenko

9. Użytkownik i jego adres

j. w.

10. Rejestr zabytków

Nr.....A-7/M.....data.....18.04.2003.....



Zamek Pieniny, zwany też Zamkiem św. Kingi powstał prawdopodobnie w latach 80. XIII w. z inicjatywy książęcej Kingi. Pełnił funkcję refugium dla zakonnic z klasztoru klarysek w Starym Sączu. Budowla podupadła zapewne na początku XIV w. Zachowany jest fragment muru tarczowego (grubość ok. 120 cm) oraz relikty przylegających do niego pomieszczeń i cysterny na wodę. Mur zbudowany z miejscowego kamienia wapiennego łączył dwie granie skalne, na podszczytowym, pn. zboczu Góry Zamkowej. Pierwotnie był długi na około 90 m. Wejście do zamku znajdowało się od strony zach. Prawdopodobnie drugie wyjście z zamku, we wsch. partii muru, prowadziło ku dolinie Dunajca. Zidentyfikowano relikty dwóch budynków przylegających do muru. Zapewne istniała tu również czworoboczna wieża oraz zabudowania drewniane. Staranna obróbka ciosów kamiennych wyróżnia konstrukcję czworobocznej cysterny. U stóp zamku, w skale znajduje się niewielka, sztuczna grota z figurą św. Kingi z 1904. Pod ruinami zamku funkcjonowała pustelnia (1904 – 15 pustelnik Andrzej Stachura oraz 1924 – 48 Wincenty Kasprowicz, który opuścił pustelnię po jej spaleniu od pioruna). Ruiny intrygowały podróżników i badaczy od wieków, obrosły licznymi legendami. Pierwszy naukowy opis ruin oraz rysunkową rekonstrukcję zamku przedstawił Szczepan Morawski w latach 50. XIX w. Systematyczne badania wykopaliskowe podjął T. Szczygielski w latach 1938-1939. Po przerwie wojennej wznowiono je w ramach Karpackiej Ekspedycji Archeologicznej w latach 50. i 60. Dalsze badania prowadzili M. Cabalska w 1976 i S. Kołodziejki w 1977-1978. Przykład średniowiecznej architektury obronnej, mistrzowsko wykorzystującej naturalną obronność skalnego szczytu.

Sytuacja: Ruiny zamku usytuowane są w szczytowej partii, na pn. zboczu Góry Zamkowej (779 m n.p.m.) w masywie Trzech Koron, w Pieninach, w granicach Pienińskiego Parku Narodowego. Mury zamku spinają wapienne skały szczytowej partii góry. Do ruin prowadzi szlak turystyczny z Krościenka, wiodący dalej na szczyt Trzech Koron. Od szlaku do ruin prowadzą strome kamienne schody. U stóp zamku niewielkie wypłaszczenie pod skałą, w której znajduje się sztuczna grota z figurą Św. Kingi i tablica informacyjna Parku.

Materiał i konstrukcja: Zamek był budowlą murowaną z miejscowego kamienia wapiennego. Wątek murów oparto na obrobionych do lica, nieregularnych ciosach kamiennych, w większości o wydłużonej, dość płaskiej formie, układanych na zaprawie wapiennej. W wątku widoczne warstwy wyrównawcze z drobniejszych ciosów. W partii zachodniej pomieszczenie sklepienie, sklepienie kolebkowe, murowane z kamienia. Współczesne schody terenowo – kamienne z balustradami z rur metalowych. Współczesny podest drewniany zabezpieczający sklepienie piwnicy. Sztuczna grota, wykuta u podstawy skały. Figura św. Kingi wykonana ze sztucznego kamienia, polichromowana.

Rzut: Ruiny zamku rozciągają się na wydłużonym obszarze wypłaszczenia, w podszczytowej partii Góry Zamkowej. Zachowany jest mur o przebiegu wschód – zachód oraz przylegające do niego od południa czworoboczne relikty pomieszczeń (piwnica w partii skrajnej zachodniej, dalej cysterna, oraz gorzej zachowane fragmenty murów dalszych pomieszczeń (wieży?).

Bryła: Zachowane fragmenty murów o wysokości między 0,5 a 5,5 m i szerokości 1,2 – 1,8 m.

Elewacje: Szczytkowo zachowane elewacje pozbawione są dekoracji i detali architektonicznych. Mur charakteryzuje się dobrym opracowaniem lica, po przez staranną obróbkę ciosów kamiennych w płaszczyźnie zewnętrznej. W najwyższej, zachodniej partii muru, w przyziemiu, niewielki czworoboczny (46 x 93 cm) otwór prowadzący do zagruzowanego pomieszczenia piwnicy. Otwór z kamiennym nadprożem, wyodrębniony w wątku murów, bez odrębnych obramień architektonicznych.

Wnętrza: Pomieszczenie piwnicy sklepienie, zagruzowane, niedostępne. Czworoboczna cysterna (4 x 6 m) zachowana do ok. 2 - 5 m wysokości murów, bez przekrycia.

Wyposażenie: Brak wyposażenia zamkowego. W grotcie figura św. Kingi z 1904.

Instalacje: Instalacji brak.



14. Kubatura  ok. 100 m <sup>3</sup>	15. Powierzchnia użytkowa  -	6. Przeznaczenie pierwotne  Zamek - refugium	17. Użytkowanie obecne  Trwała ruina rezerwat archeologiczny
18. Prace budowlane i konserwatorskie, ich przebieg i dokumentacja (po 1945 r.)  <p>Ruiny po 1945 były kilkakrotnie doraźnie zabezpieczane. W związku z kolejnymi badaniami archeologicznymi dokonywano wycinek, zasypów i porządkowania terenu oraz wzmacniania korony murów w 1939 (T. Szczygielski), 1976 (M. Cabalska), 1978-79 (S. Kołodziejski). W latach 70-tych i 90-tych XX w. siłami PPN modernizowano ścieżki i schody prowadzące do zamku. W 2003 przeprowadzono oczyszczenie ruin z porastającej roślinności, wykonano drewnianą platformę odciążającą sklepienie piwnicy, wyprofilowano odpływy wody, wg. koncepcji P. Stępnia. W 2004 prowadzono remont schodów i szlaków dojściowych.</p> <p>Pełna dokumentacja w archiwum Pienińskiego Parku Narodowego.</p>		19. Stan zachowania (fundamenty, ściany zewnętrzne, ściany wewnętrzne, sklepienia, stropy, konstrukcje dachowe, pokrycie dachu, wyposażenie i instalacje)  <p>Ruiny w średnim stanie technicznym. Fundamenty murów stabilne. Piwnica zagruzowana i zaśmiecona. Partie piwnicy i cysterny poddane penetracji wód opadowych. Sklepienie piwnicy doraźnie zabezpieczone, przez odciążenie i przesłonięcie drewnianym pomostem. Mury tarczowe w stanie dostatecznym, bez zagrożeń konstrukcyjnych. Miejscowe uszkodzenia lica murów, wykruszenie wątków, ubytki i zwiótrzenie zaprawy. Mury cysterny w stanie krytycznym, lico murów zdestruowane, wypłukana zaprawa, zagrożona stabilność konstrukcyjna. Figura św. Kingi po konserwacji, w stanie dobrym. Instalacji brak.</p>	
20. Najpilniejsze postulaty konserwatorskie  <p>Konserwacja i konsolidacja (z lokalnymi uzupełnieniami) wątków i koron murów oraz sklepienia piwnicy.</p>			

21. Akta archiwalne i źródła ikonograficzne (rodzaj, numer i miejsce przechowywania)

Dokumentacja pomiarowa i geodezyjna w posiadaniu Dyrekcji Pienińskiego Parku Narodowego.

- P. M. Stępień, *Ruiny Zamku św. Kingi na Górze Zamkowej w Pieninach. Koncepcja programowo – przestrzenna – zabezpieczenie i zagospodarowanie ruin zamku*, mpis. 2003.

Archiwum Wojewódzkiego Urzędu Ochrony Zabytków w Krakowie:

- Akta wpisu do rejestru zabytków, nr A- 7/M.

22. Bibliografia

- S. Morawski, *Sądecczyzna*, Kraków 1863 (pierwszy rzut i rysunkowa rekonstrukcja zamku)
- T. Szydlowski, *Zabytki Sztuki w Polsce. Inwentarz topograficzny powiatu nowotarskiego*, Warszawa 1938, s. 88 -89.
- J. Szablowski, red., *Katalog Zabytków Sztuki w Polsce*, t. 1, województwo krakowskie, Warszawa 1953, s. 359.
- M. Cabalska, *Zamek Pieniński w świetle badań wykopaliskowych*, „Teka Komisji Urbanistyki i Architektury”, t. 12; 1984, s. 239-246.
- S. Kołodziejski, *Pieniny*, „Z otchłani wieków”, R. 46, z. 1; 1980, s. 48 – 53.
- S. Kołodziejski, *Zamek Pieniny w świetle badań archeologicznych*, „Wierchy”, R. 49; 1981, s. 320-326.
- L. Kajzer, S. Kołodziejski, J. Salm, *Leksykon Zamków w Polsce*, Warszawa 2001, s. 252.

23. Uwagi różne

24. Opracowanie karty ewidencyjnej

tekst mgr inż. arch. Ludomir Książek.  
październik 2004 r.

plany, rysunki j.w.

zdjęcia fotogr. j.w., październik 2004 r.

miejsce przechowywania negatywów u autora

KARTA PO WYPEŁNIENIU PODLEGA OCHRONIE NA PODSTAWIE PRZEPISÓW PRAWA AUTORSKIE

25. Adnotacje o inspekcjach, informacje o zmianach (daty, imiona i nazwiska wypełniających)

26. Załączniki

Wkładka nr 1, 2.



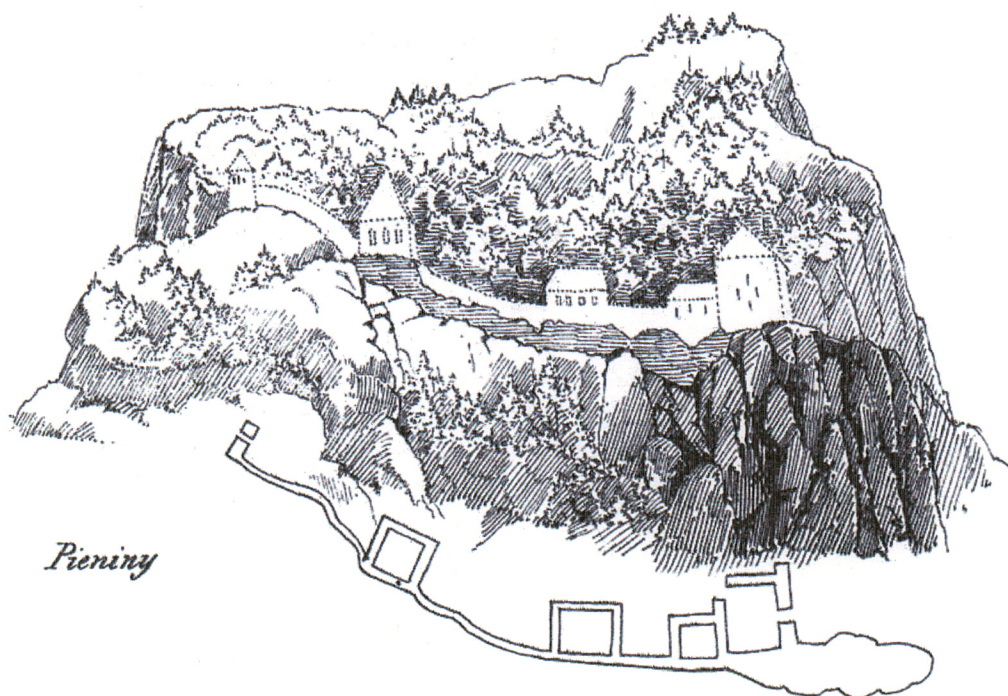
1. Miejscowość	2. Obiekt (nazwa jak w karcie)	3. Zawartość wkładki (nazwa materiału uzupełniającego)
KROŚCIENKO – GÓRA ZAMKOWA	ZAMEK - RUINY	Plan sytuacyjny, rekonstrukcja, opis fotografii, fotografie dodatkowe.

## Spis ilustracji

1. Rekonstrukcja zamku wg. Szczęsnego Morawskiego
2. Badania archeologiczne w 1939 (fot. archiwalna)
3. Plan sytuacyjny.
4. Mur tarczowy i widok ku północy
5. Fragment muru w pn.-zach. partii zamku
6. Wejście do komory.
7. Odcinek zach. muru tarczowego.
8. Cysterna i mur widziany z zachodu.

9. Pd. – zach. narożnik cysterny.
10. Mur tarczowy widziany ze wschodu.
11. Zewnętrzne (pn.) lico muru tarczowego, rejon cysterny.
12. Wątek muru tarczowego (od pn., część środkowa).
13. Mur poprzeczny w partii wsch., widok z zach.
14. Grota i figura św. Kingi

1.



2.





# MAPA DO CELÓW PROJEKTOWYCH

opracowanie jednostkowe

skala 1:500

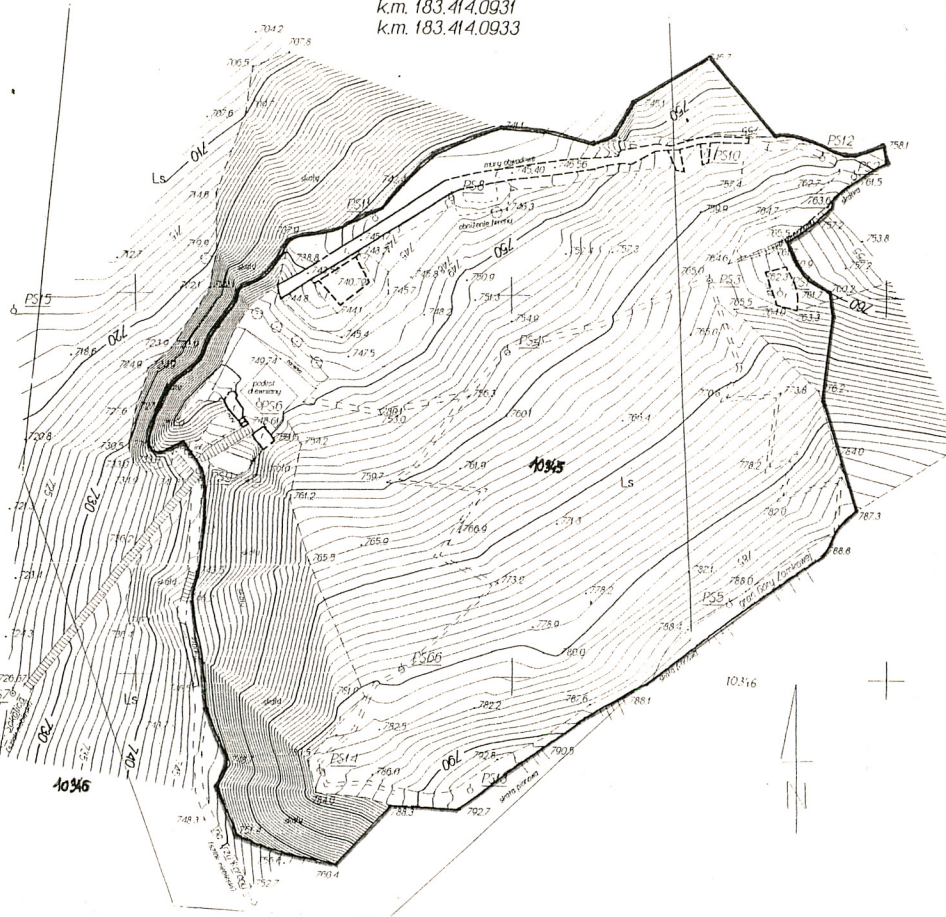
gmina: Krosienko n/D

Obręb: KROSCIENKO

k.m. 183.414.0931

k.m. 183.414.0933

Materiał: 1:2000  
1:1000  
1:500  
1:200  
1:100  
1:50  
1:20  
1:10  
1:5  
1:2  
1:1



## UWAGA:

Granice działek ewidencyjnych, przeskalowane z mapy ewidencyjnej w skali 1:2880 k.m. 14, 16, wkreślono kolorem zielonym

L.k.s.zam. 41/NT/02  
Nowy Targ dnia 14.11.2002.r.

Wykonał:

Sprawił:

Telekomunikacja Polska S.A.  
Obszar Planu Sieci w Tarnowie  
Dział Utrzymania Systemów i Urządzeń  
Dostępowych Nowy Targ  
34-400 Nowy Targ, ul. Aleja 1000-lecia 41  
UZGODNIONO 12.11.2002. Podpis: [Signature]

data 15.11.2002. Podpis: [Signature]

ZAKŁAD ENERGETYCZNY KRAKÓW SA  
Rejon Dystrybucji Nowy Targ  
Uzgodniono Podkład Geodezyjny

dnia 15.11.2002. Podpis: [Signature]

2000/02  
11.11.2002  
25.11.2002  
25.11.2002





1. Miejscowość

KROŚCIENKO – GÓRA ZAMKOWA

2. Obiekt (nazwa jak w karcie)

ZAMEK - RUINY

3. Zawartość wkładki (nazwa materiału uzupełniającego)

Fotografie dodatkowe.





