

1. Obiekt

EWANGELICKI

KOSCIOL PARAFIALNY p. w. Przemianienia Pańskiego

2. Czas powstania

1900-1902

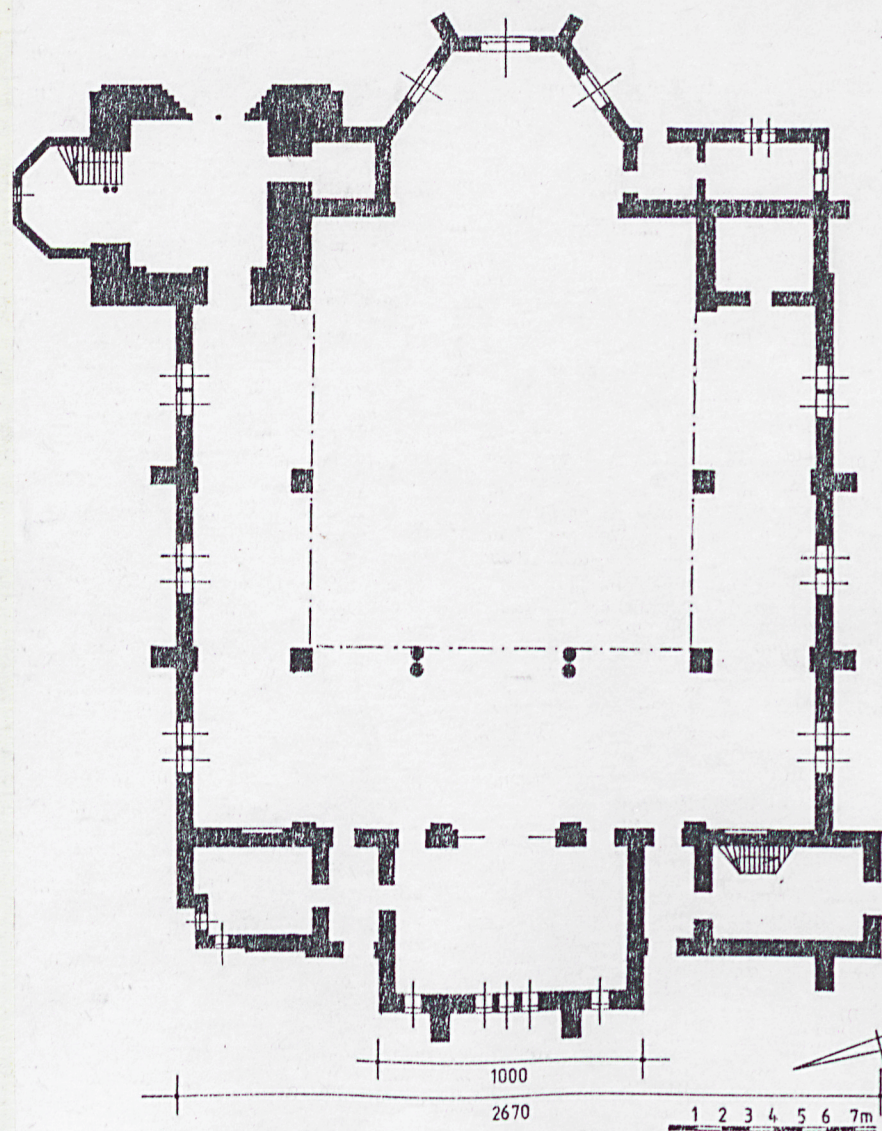
3. Miejscowość

DREZDENKO

1. Zdjęcie



4.



4. Adres

Pl. Kościelny 2
66-530 Dreznko

nr hipoteczny

5. Przynależność administracyjna

województwo gorzowskie

gmina

Dreznko

~~powiat Strzelce-Dreznko~~

6. Poprzednie nazwy miejscowości

Driesen

7. Przynależność administracyjna

1 VI 1975

województwo zielonogórskie

powiat

Strzelce Krajeńskie

8. Właściciel i jego adres

Parafia rzymsko-katolicka
p.w. Matki Boskiej Różań-
cowej, Pl. Kościelny
66-530 Dreznko

9. Użytkownik i jego adres

Parafia rzymsko-katolicka
p.w. Matki Boskiej Różań-
cowej, Pl. Kościelny
66-530 Dreznko

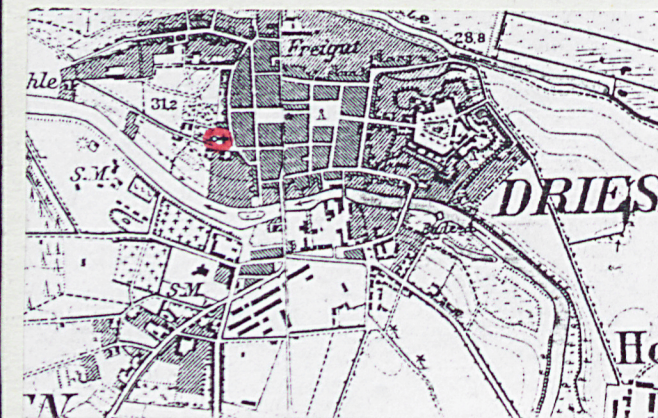
10. Rejestr zabytków

430/94

Nr

27.12.1994 r.

data



Drezdeński kościół parafialny p. w. Przemienienia Pańskiego wzniesiony został w latach 1900-1902, na podstawie projektu technicznego, wykonanego przez znanego berlińskiego architekta Johanna Otzena. Obiekt pobudowany został w miejscu starszej - XVIII-wiecznej świątyni szachulcowej. Rada miejska zatwierdziła projekt (uprzednie odrzucając dwa inne autorstwa radcy budowlanego Giebege i prof. Adlera) na posiedzeniu w dniu 15 stycznia 1896 r. Koszty budowy (bez wyposażenia) oszacowano na 240 tys. marek. Ponieważ gmina ewangelicka była zbyt uboga, budowę musiały dofinansować władze samorządowe. Pracami budowlanymi kierował rządowy budowniczy Zillmer z Frankfurtu n. Odrą. W 1917 r. z drezdeńskiego kościoła zarekwirovano dwa dzwony, wykonane w 1850 r., pozostawiając najmniejszy o średnicy 50 cm. W 1920 r. kościół otrzymał trzy nowe dzwony stalowe (noszące nazwy Miłość, Wiara i Nadzieja); ich bicie tworzyło tzw. trójdźwięk katedralny. Dzwony te wykonane zostały w

c. d. wkładka nr 1

Sytuacja

Kościół parafialny wzniesiony jest w zachodniej części Drezdenka, na obrzeżach historycznego układu staromiejskiego. Działka przykościelna - usytuowana w obrębie kwartału wygranego ulicami Szkolną, Ogrodową i Pl. Kościelnym - wieloboczna o kształcie zbliżonym do litery L; nieogrodzona. Kościół zwrócony szczytem w kierunku ul. Ogrodowej. Po wschodniej stronie kościoła usytuowany krzyż misyjny, po stronie zachodniej - płyta grobowca. Teren przykościelny obsadzony świerkami, lipami i kasztanowcami.

Materiał, technika, konstrukcja

Posadowienie - obiekt posadowiony na ceglanych ławach fundamentowych; głębokość osadzenia nierozpoznana z uwagi na konieczność wykonania stosownych badań architektonicznych (najprawdopodobniej ok. 400 cm). Podmurówka, tworząca cokoł budynku murowana z cegły ceramicznej na zaprawie wapiennej, wyprowadzona poza lico ścian o ok. 15 cm i zwieńczona jedną warstwą cegieł w układzie główkowym, ułożonych ze spadkiem. Zewnętrzne powierzchnie cokołu nietynkowane. Wysokość podmurówki ca 40 - 50 cm ponad poziom gruntu.

Ściany obwodowe murowane z cegły ceramicznej na zaprawie wapiennej; wiązania muru wozówkowo-główkowe, krzyżowe. Zewnętrzne powierzchnie muru wykonane z dobrze wypalanej cegły licowej; spoiny starannie fugowane. W opaskach nadcokołowych oraz w obramieniu otworów okiennych i drzwiowych i laskowaniu okien występują również ciemnobrązowe glazurowane cegły. Grubość ścian obwodowych ca 60 cm; ścian wieży (w przyziemiu) ca 160 cm. Brak tynków zewnętrznych. Od strony wnętrza ściany wyprawione gładkimi tynkami wapiennymi, malowanymi farbami wapiennymi w kolorze białym (w prezbiterium ściany pokryte ornamentem roślinnym o odcieniu różowym, naniesionym za pomocą szablonu). Na ścianie wschodniej - w obramieniu łuku tęczowego - wielobarwne malowidła, przedstawiające półpostacie świętych w otoczeniu obłoków i aniołów.

Wieżba dachowa krokwiowo-płatwiowa (płatwie kalenicowa, pośrednie i stopowe) z pojedynczą, masywną ścianą stercową; więzary usztywnione w dwóch poziomach kleszczami. Stojce podpory stercowej stabilizowane są długimi zastrzałami, wczopowanymi ca 30 cm poniżej linii kal-

c. d. wkładka nr 1

14. Kubatura ca 11 880 m ³	15. Powierzchnia użytkowa ca 870 m ²	16. Przeznaczenie pierwotne kościół ewangelicki	17. Użytkowanie obecne kościół katolicki
18. Prace budowlane i konserwatorskie, ich przebieg i dokumentacja W ostatnich 10 latach kościół przeszedł następujące remonty: odmalowanie wnętrza, przeołwienie witraży, wymiana pokrycia wieży, wymiana posadzek w nawach bocznych, wymiana całej stolar-ki drzwiewej. Aktualnie prowadzony jest remont kapitalny wieży, w trakcie którego mają być usunięte skutki 12-metrowego, piono-wego pęknięcia.		19. stan zachowania (fundamenty, ściany zewnętrzne, ściany wewnętrzne, sklepienia, stropy, konstrukcje dachowe, pokrycie dachu, wyposażenie i instalacje) Ogólny stan zachowania obiektu dobry, bez widocznych zagrożeń konstrukcyjnych. Jedynie w ścianach wieży występują dość liczne spękania. Ubytki i nieszczelności w pokryciu dachów i opierzeniach blacharskich całego obiektu. Nieznaczne ubytki w materiale budow-łanym i spoinowaniu. Rysunek dekoracji blend, podłuczy otworów drzwiowych i płycin podekiennych częściowo zatarte. 20. Najpilniejsze postulaty konserwatorskie Obiekt w rejestrze zabytków architektury woj. gorzowskiego. Koś-ciół jest elementem architektonicznym waloryzującym krajobraz kulturowy miasta, stanowiącym jedną z dominant. Bezwzględnemu za-chowaniu w niezmienionym stanie winna podlegać bryła obiektu oraz jego kompozycja architektoniczna. W bezpośrednim otoczeniu świąty-ni nie należy lokować obiektów kubaturewych.	

21. Akta archiwalne (rodzaj akt, numer i miejsce przechowania)

22. Bibliografia

E. Keyser, Detsches StMtebuch, Bd. I, Nordostdeutschland, Berlin 1939.

Medro, Aus der Geschichte des Driesener Diakonats, „Heimatkalender für den Kreis Friedeberg“, 11:1926, s. 42-43.

A. Reckling, Geschichte der Stadt Driesen (Neumark). Sonderabdruck aus dem Archiv der „Brandenburgia“ Gesellschaft für Heimatkunde der Provinz Brandenburg, Bd. IV, Berlin 1898.

R. Schütt, Geschichte der evangelischen Gottenhäusern zu Driesen (seit 1591), „Heimatkalnder für den Kreis Friedeberg“, 6: 1921, s. 31-36.

C. Treu, Geschichte der Stadt Friedeberg und des Landes Friedeberg. Friedeberg 1909.

23. Źródła ikonograficzne i fotografia (rodzaj, miejsca przechowania sygnatury)

Reprodukcja mapy topograficznej miasta z pocz. XX w. wg negatywu z Prac. Fot. PKZ S. A. Szczecin

24. Uwagi różne

Karte arch. nr 388

25. Opracował

tekst mgr Cezary Nowakowski, BSiDK Szczecin, wrzesień 1994 r.

imię, nazwisko, data, podpis

plany, rysunki mgr Cezary Nowakowski, BSiDK Szczecin, wrzesień 1994 r.

imię, nazwisko, data, podpis

zdjęcia fotograf. mgr Cezary Nowakowski, BSiDK Szczecin, wrzesień 1994 r.

imię, nazwisko, data, podpis

miejsce przechowania negatywów WKZ Gorzów Wlkp.

Karta po wypełnieniu podlega ochronie na podstawie przepisów prawa autorskiego

26. Adnotacje o inspekcjach, informacje o zmianach (daty, imiona i nazwiska wypełniających)

Państwowa Służba Ochrony Zabytków
ODDZIAŁ JEJŹÓDZKI
ul. Jagiellońska 8
66-413 Gorzów Wlkp.
tel./fax 236-12 75-295

Wojciech Karski
mgr Władysław Chruszowski
1995/05/04

27. Załączniki

1. Miejscowość D R E Z D E N K O	2. Obiekt (nazwa jak w karcie) KOSCIÓŁ PARAFIALNY p.w. Przemienienia Pańskiego	3. Zawartość wkładki (nazwa obiektu lub materiału uzupełniającego) tekst, sytuacja, fotografie
-------------------------------------	--	---

c. d. rubr. nr 12 - pracowni giserskiej w Bochum. Poświęcenie dzwonów odbyło się 15 sierpnia 1920 r. Po II wojnie światowej kościół przejęty został przez katolików i dnia 5 sierpnia 1945 r. poświęcony p. w. Przemienienia Pańskiego

c. d. rubr. nr 13 - nicy i osadzeni w płatwiach stopowych. Zastrzały stężone płatwiami pośrednimi (górnego poziomu) za pomocą mieczy. Wzmocnienia więzby w postaci metalowych ściągów. Stopy krekwi osadzone na płatwiach, leżących w osi filarów, wspierających sklepienie nawy. Elementy więzby dachowej obrobione mechanicznie; charakteryzują się one stosunkowo niewielkimi przekrojami. Podstawą konstrukcyjną hełmu wieży jest środkowy słup nośny tzw. mnich, osadzony na krzyżujących się belkach stropowych najwyższej kondygnacji wieży oraz 8 promieniście rozmieszczonych krekwi, stężonych systemem kleszczy i zastrzałów. Do dolnych części krekwi nabite krótkie zastrzały powodujące lekkie załamanie połączenia hełmu.

Pokrycie dachu stanowi łupek w układzie romboidalnym. Obdaszki filarów pokryte blachą ocynkową, pomalowaną farbą olejną.

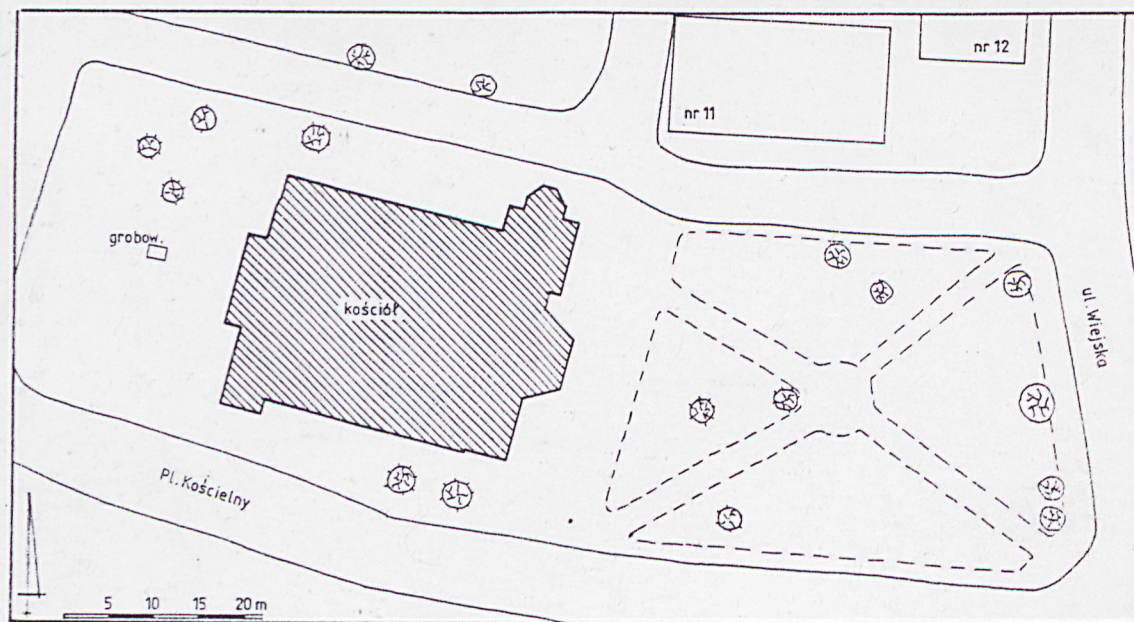
Drzwi - w przyziemiu ściany wschodniej wieży parady portal o szerokie rozglifionych ościeżach, profilowanych półwałkami. Otwory drzwiowe przesklepienie nadprożami w formie łuków odcinkowych. Pedzucze zdobione rozetą i dekoracją w formie trójliścia na tle mozaiki. Portal zwieńczony trójkątnym tympanonem z dwoma ostrołukowymi blendami i umieszczonymi w nich okienkami ze śladami malowanej dekoracji. Drzwi w elewacji zachodniej, przesklepienie odcinkowymi nadprożami, umieszczonymi w ostrołukowych blendach, obwiedzionych ćwierćwałkowym profilem wykonanym z glazureowanych kształtek. W pedzuczu maswerkowa dekoracja, wyrobiona w tynku i malowana, nawiązująca do ornamentyki płycin podokiennych. Stolarka wszystkich zewnętrznych otworów drzwiowych jest wtórna. Na hakowe-pasowych zawiasach (potraktowanych ozdobnie) zawieszono są jednoskrzydłowe, ramowo-płycinowe drzwi zamykane zamkami puszkowymi z ozdobnie giętymi i trybowanymi klankami oraz wycinanymi szyldzikami. Wewnątrz obiektu przeważają jednoskrzydłowe, masywne drzwi ramowo-płycinowe, zawieszono na hakowe-pasowych zawiasach. Pomiędzy pomieszczeniami pierwszej kondygnacji ryzalitu zachodniego i nawą główną szeroki otwór drzwiowy, przesklepienie nadprożem w formie podwyższonego łuku odcinkowego. Osadzone są tutaj czteroskrzydłowe, ramowo-płycinowe drzwi z naświetlami zwieńczonymi kształtem trójliścia, przeszkłone witrażowo. W otworze drzwiowym wielopolowe, arkadowe nadświetle, przeszkłone witrażowo. Pomiędzy nawą a kruchtami zachodnimi jednoskrzydłowe, ramowo-płycinowe drzwi z naświetlami witrażowymi i arkadowymi nadświetlami, umieszczonymi ponad profilowanymi ślemieniami. Zwieńczenia otworów drzwiowych w formie łuków ostrych.

Okna - otwory okienne w formie przesklepiionych ostrołukowe prostokątów (stosunek szerokości do wysokości jak ca 1 : 2), rozmiesz-

Wkładkę założył: mgr Cezary Nowakowski, BSiDK Szczecin, wrzesień 1994 r.
(imię, nazwisko, data)

c. d. wkładka nr 2

Miejsce przechowywania negatywów: WKZ Gorzów Wlkp.



1. Miejscowość D R E Z D E N K O	2. Obiekt (nazwa jak w karcie) KOŚCIÓŁ PARAFIALNY P. w. Przemienienia Pańskiego	3. Zawartość wkładki (nazwa obiektu lub materiału uzupełniającego) tekst, fotografie
--	---	--

c. d. rubr. nr 13 - czono rytmicznie i symetrycznie na obwodzie ścian długich korpusu nawowego. Obramienia otworów okiennych wykonane z ceramicznych i glazurowanych kształtek w układzie naprzemiennym, tworzącym półwałki. Powierzchnia otworów okiennych dzielona łaskowaniem na trzy zestepniowane pola ostrołukowe; powyżej trzy keliste pola tworzące formę maswerkową. Pod otworami okiennymi płyciny z ornamentem tzw. psich zębów, ujętym okręgami, wykonanymi w tynku i malowanymi w kolorze cegły. Obramienia płycin wykonane z cegły glazurowanej w układzie wiązonym. Przeszklenie witrażowe, wielobarwne, ze zgeometryzowanym ornamentem roślinnym. Pod dużymi oknami doświetlającymi nawę główną umieszczone niewielkie, ostrołukowe okienka biforalne, doświetlające przestrzeń pod emperami. Analogiczne - choć nieco wyższe i szersze - okienka doświetlają wnętrze ryzalitu zachodniego i drugą kondygnację północnej części przybudówki-kruchty południowo-zachodniej. W prezbiterium otwory okienne - nieco niższe i węższe niż w korpusie nawowym - przesklepione ostrołukowo i ujęte obramieniem półwałkowym. Powierzchnia tych okien dzielona łaskowaniem na dwa ostrołukowe pola, zwieńczone kwaterą kelistą; poniżej gładkie otynkowane płyciny, ujęte obramieniem z ceramicznej i glazurowanej cegły. W otworach tych osadzone są wielobarwne witraże z wyobrażeniami figuralnymi (sceny z życia i śmierci Pana Jezusa). Schedy w południowo-zachodniej przybudówce kamienne, dwubiegowe ze spocznikami, zaopatrzone w ozdobnie kutą balustradę kowalskiej roboty, na której osadzona jest drewniana, profilowana poręcz. W ryzalicie również kamienne, kręcone schedy, analogicznie zaopatrzone.

Posadzka w nawie głównej wyłożona 6-bocznymi, czerwonymi i białymi płytkami kamionkowymi. W nawach bocznych posadzka ze współczesnych płytek terakoty. W przyziemiu wieży posadzka wyłożona płytkami kamionkowymi, zdobionymi wklęsło-wypukłym ornamentem kwiatowym; analogiczna posadzka w kolorze czerwonym, wyłożona przed frontem prezbiterium. W prezbiterium posadzka z łamanych płyt marmurowych. W kruchtach posadzki z 4- i 6-bocznymi płytkami kamionkowych czerwonych i czarnych.

Sklepienie ceramiczne, krzyżowe-żebrowe nad nawą główną, nawami bocznymi, kruchtami zachodnimi, przyziemiem wieży i pomieszczeniem przyziemia ryzalitu zachodniego. Żebra z odsłoniętym wątkiem ceglany; wysklepki wyprawione gładkim tynkiem wapiennym i białym. Nad prezbiterium sklepienie gwiazdziste z nietynkowanymi żebrowaniami i otynkowanymi wysklepkami. Nad piwnicą - usytuowaną pod zakrystią - wylewany strop betonowy. Nad wyższymi kondygnacjami wieży drewniane, nagie stropy belkowe.

Rzut

Korpus nawowy wzniesiony na planie zbliżonym do kwadratu (2480 x 2430 cm); po stronie wschodniej pięciobocznie zamknięte prezbiterium.

Wkładkę założył: mgr Cezary Nowakowski, BSiDK Szczecin, wrzesień 1994 r.
(imię, nazwisko, data)

c. d. wkładka nr 3

Miejsce przechowywania negatywów: WKZ..Gorzów..Wlkp.



1. Miejscowość D R E Z D E N K O	2. Obiekt (nazwa jak w karcie) KOSCIÓŁ PARAFIALNY p. w. Przemienienia Pańskiego	3. Zawartość wkładki (nazwa obiektu lub materiału uzupełniającego) tekst, fotografie
-------------------------------------	---	---

c. d. rubr. nr 13 - terium, znacznie przewężone względem korpusu (szerokość 980 cm, głębokość 620 cm). Przy narożniku północno-wschodnim - częściowo wtopiona w bryłę korpusu nawowego - wieża na rzucie kwadratu o boku 800 cm, posiadająca po stronie północnej trójbocznie zamknięty ryzalit, mieszczący klatkę schodową. Po południowej stronie prezbiterium przybudówka na planie prostokąta (600 x 260 cm), mieszcząca zakrystię. Po stronie zachodniej korpusu nawowego zastopniowany ryzalit, flankowany po stronie północnej i południowej przybudówkami-kruchtami (630 x 400 cm). Wnętrze obiektu dostępne od strony wschodniej (przez kruchtę w przyziemiu wieży i przybudówkę-zakrystię), zachodniej (przez przedsionki w bocznych częściach ryzalitu) oraz południowej (przez kruchtę południową). Obiekt zorientowany jest na osi W - E (z minimalnym, kilkustopniowym odchyleniem).

Bryła

Bryła obiektu silnie rozczłonkowana, zwłaszcza w partii dachów. Prostopadłościenny korpus nawowy - w elewacjach długich wsparty zestopniowanymi filarami - nakryty jest wysokim dachem dwuspadowym z sześcioma (po 3 z każdej strony) wyłoniętymi z połaci daszkami trzyspadowymi, akcentującymi układ przęseł naw bocznych. Wysokość całkowita korpusu nawowego ok. 2050 cm; stosunek wysokości ścian do wysokości dachu jak ca 5 : 4. Znaczna część ryzalitu nakryta niezależnym wysokim dachem dwuspadowym (wys. 1370 cm). Zachodnią ścianę ryzalitu wspierają obdaszone filary przyporowe, akcentujące przęsła. Przybudówka południowo-zachodnia ma formę dwóch stykających się ze sobą prostopadłościanów, nakrytych niezależnymi daszkami dwuspadowymi (wys. 1000 i 770 cm). Prostopadłościenna przybudówka północno-zachodnia (wys. 470 cm) nakryta jest dachem dwuspadowym. Prezbiterium w formie stojącego graniastosłupa, wspartego zestopniowanymi przyporami diagonalnymi, nakrytego wysokim dachem pięciopółaciowym (wys. 1780 cm). Czterokondygnacyjna wieża ma formę stojącego prostopadłościanu, nakrytego smukłym hełmem ostrosłupowym o podstawie ośmiobocznej; w narożnikach cztery ostrosłupowe fiale. Wysokość całkowita wieży ok. 3350 cm.

Elewacje

Architektoniczny wyraz świątyni ukształtowany w zasadniczy sposób przez formę silnie rozczłonkowanej bryły. Dominują podziały wertykalne, podkreślające strzelistość form bryły. Elewacje północna i południowa korpusu nawowego trzyosiowe; rytm przepruć okiennych podkreślony zestopniowanymi filarami przyporowymi. Elewacja zachodnia akcentowana - usytuowanym na osi - ryzalitem oraz umieszczonymi w nim i w szczycie dachu korpusu nawowego otynkowanymi, smukłymi blendami. W szczytach ryzalitu i dachu występują ponadto koliste blendy, a także fryzy podokapowe. Zachodni szczyt dachu wieńczy cokołowa, zestopniowana sterczyna trójdzielna, zdobio-

Wkładkę założył: mgr. Cezary Nowakowski, BSiDK Szczecin, wrzesień 1994 r.
(imię, nazwisko, data)

c. d. wkładka nr 4

Miejsce przechowywania negatywów: WKZ Gorzów Wlkp.



1. Miejscowość D R E Z D E N K O	2. Obiekt (nazwa jak w karcie) KOŚCIÓŁ PARAFIALNY p. w. Przemienienia Pańskiego	3. Zawartość wkładki (nazwa obiektu lub materiału uzupełniającego) tekst, spis fotografii
-------------------------------------	---	--

c. d. rubr. nr 13 - na pionowym ciągiem glazurowanych kształtek ceramicznych. W elewacji wschodniej rytm przepruć okiennych podkreślony zestopniowanymi przyporami diganonalnymi. Elementami ukształtowania kompozycji architektonicznej elewacji są w układzie horyzontalnym: 1/ glazurowane opaski nadcokołowe, 2/ opaski wyłożone ceramicznymi, glazurowanymi płytkami, biegnącymi na wysokości dolnej krawędzi płycin podokiennych okien korpusu nawowego, 3/ fryz podokapowy, wykonany z kształtek glazurowanych, ułożonych na otynkowanym tle pasa o szerokości ca 40 cm; kształtki w układzie krzyżykowym z prześwitami o motywie czworoliścia, 4/ gzyms podokapowy o motywie kostkowym, 5/ linie wyznaczone przez podokienniki, płyciny podokienne i nadproża otworów okiennych.

Wnętrze trzyprzęsłowe, trzynawowe, halowe; prezbiterium jednoprzęsłowe, zamknięte trójbocznie. Wnętrze korpusu dzieli na nawy trzy pary filarów w układzie dwukondygnacyjnym. Empora zachodnia wsparta ponadto zdwojonymi kolumnami kompozytowymi. Balustrady empor pełne, murowane z cegły, otynkowane i bielone; zdobione ornamentem krzyżykowym z kształtek ceramicznych.

Wyposażenie - pochodzi w zdecydowanej większości z czasów budowy świątyni. Ołtarz architektoniczny, flankowany parami kompozytowych kolumnienek marmurkowych, zwieńczony trójkątnym tympanonem, w obrębie którego - w trójkątnie przesklepionej niszy - umieszczony jest mezaikowy, stylizowany obraz Przemienienia Pańskiego. Prospekt organowy (ca 600 x 400 cm) flankowany wykuszami i zwieńczony gzymsem koronującym, zdobiony jest intarsjami i monochromatycznymi malowidłami. Wnętrze świątyni doświetlają wielopłomienne, koliste żyrandole-świeczniki, wykonane z miedzi i miedzi.

Instalacje - elektryczna 220 V, odgromowa, c. o.

Spis fotografii:

- | | |
|--|--|
| 1. Widok ogólny kościoła od strony południowo-zachodniej | 5. Wnętrze - widok w kierunku ołtarza |
| 2. Widok kościoła od północy | 6. Wnętrze - widok w kierunku empery |
| 3. Widok kościoła od strony wschodniej | 7. Wnętrze - widok w kierunku empery bocznej |
| 4. Wejście do kruchty południowo-zachodniej | 8. Ołtarz główny |

Wkładkę założył: mgr Cezary Nowakowski, BSiDK Szczecin, wrzesień 1994 r.
(imię, nazwisko, data)

Miejsce przechowywania negatywów: WKZ Gorzów Wlkp.

