

1 Obiekt

DOM MIESZKALNY

2 Czas powstania  
1923-1926

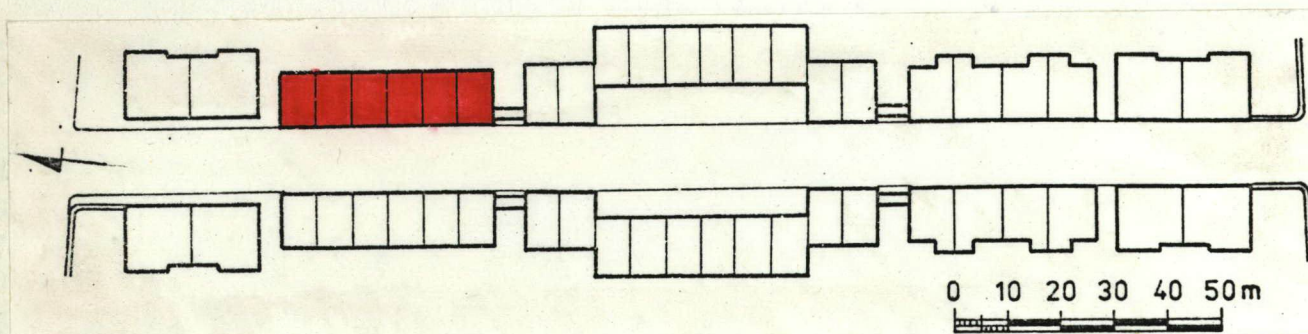
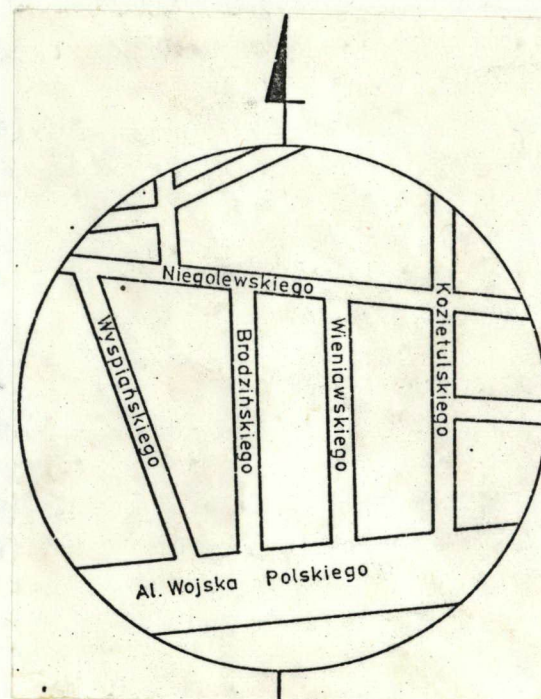
3 Miejscowość

W A R S Z A W A

11 Zdjęcia rzut, przekrój, sytuacja, orientacja



Elewacja zachodnia



ul. Wieniawskiego 8 - sytuacja

4 Adres ul. Wieniawskiego 8

d. ul. Towiańskiego 8

KW 40552, KW 40551,  
KW 40550, KW 40733, KW 40732,  
KW 40731

5. Przynależność administracyjna

województwo

gmina

Centrum

6. Poprzednie nazwy miejscowości

ul. Towiańskiego

/zmiana w latach 50-tych/

7. Przynależność administracyjna  
przed 1 VI 1975

województwo

powiat

8. Właściciel i jego adres E. Pietraszkiewicz,  
Wieniawskiego 8m1; O. Strycharzewski  
m2; H. Siciński, m.3; O. Jasińska, m.4;  
M. Chmielewski, m.5; B. Kulesza, m.6.

9. Użytkownik i jego adres

J.W.

10 Rejestr zabytków

Nr 809

data 20.III.1973

segment I - 1275 z 7.04.1986

segment III - 1550 z 29.06.1993

patm rub. 24 ->



Obiekt należy do zabudowy ul. Wieniawskiego zaprojektowanej w całości przez Mariana Kontkiewicza. Wzniesiony jako dom szeregowy dla sześciu rodzin, uległ częściowemu zniszczeniu w r. 1944. Po wojnie odbudowany. Przykład zabudowy dworkowej Żoliborza Urzędniczego.

Sytuacja. Budynek wolnostojący we wsch. pierzei ulicy, ustawiony kalenicowo bezpośrednio przy ulicy, elewacją wejściową zwrócony na zach. Od pd. połączony murowaną bramką, z budynkiem nr 6/1, 2. Posesja z ogrodem za domem.

Materiał i plan. Murowany z cegły, tynkowany. Zbudowany na planie wydłużonego prostokąta, dwutraktowy. Złożony z sześciu segmentów w układzie symetrycznym, pierwotnie z sienią na przestrzał, w której w trakcie zach. klatki schodowe do piwnicy i na piętro.

Bryła i elewacje. Budynek o bryle zwartej, jednopiętrowy, podpiwniczony w trakcie zach. z częściowo użytkowym poddaszem.

Elewacje na niskim cokole, o kondygnacjach rozdzielonych gzymsem kapnikowym, zwieńczone gzymsem koronującym.

Elewacja zach. dwunastoosiowa z sześcioma portalami zwieńczonymi półkoliście, zgrupowanymi po dwa. Elewacja wsch. dwunastoosiowa z prostokątnymi portalami. W segmencie nr 5 na piętrze balkon z balustradą z prostych prętów metalowych - dodany współcześnie.

Portale w obramieniach listwowych z częściowo zachowanymi zwornikami. Drzwi jednoskrzydłowe z nadświetlami prostokątnymi i półkolistymi.

Okna kwadratowe i prostokątne, dwu i trójskrzydłowe z gzymsami podokiennymi.

Elewacje pn. i pd. bez otworów.

Dachy. Dachy czterospadowe z powiekami w połaci wsch. i zach. i lukarnami w połaci wsch. i pd., kryte karpiówką ceramiczną układaną w koronkę. Nad lukarnami dachy pulpitowe kryte blachą.

Wnętrza. Układ wnętrz czytelny szczególnie w segmencie nr 4, z dwiema izbami na parterze i dwiema na piętrze. Podłogi w izbach drewniane, w łazienkach oraz niektórych kuchniach ceramiczne. Schody jednobiegowe oraz zabiegowe, do piwnicy betonowe, na piętro i strych drewniane z balustradami. Sklepienia piwniczne oparte na łuku odcinkowym, ceglane, w izbach stropy drewniane z podsufitką, oraz kleina. Więźba dachowa drewniana, kleszczowo-płatwiowa, ze stolcami stojącymi.

Instalacje: wodno-kanaliz., elektr., telefoniczna, gazowa, ogrzewanie piecowe i gazowe.



<p>14. Kubatura</p> <p>3.180 m<sup>3</sup></p>	<p>15. Powierzchnia użytkowa</p> <p>600 m<sup>2</sup></p>	<p>16. Przeznaczenie pierwotne</p> <p>dom mieszkalny</p>	<p>17. Użytkowanie obecne</p> <p>dom mieszkalny</p>
<p>18. Prace budowlane i konserwatorskie, ich przebieg i dokumentacja</p> <p>Segmenty 5 i 6, zniszczone w 1944 r., odbudowano w pocz. l. 50-tych, zmieniając usytuowanie drzwi balkonowych i częściowo układ wnętrza.</p> <p>W segmentach 1 - 3 dokonano w latach 1978-1982 gruntownych remontów, osuszając fundamenty, wymieniając zniszczone podłogi, stropy, części więźby dachowej i pokrycia, stolarkę okienną i instalację.</p> <p>Segment nr 4 - przygotowany do remontu. W l. 80-tych po- tynkowano wszystkie elewacje i wybudowano lukarnę od pd.</p>		<p>19. stan zachowania (fundamenty, ściany zewnętrzne, ściany wewnętrzne, sklepienia, stropy, konstrukcje dachowe, pokrycie dachu, wyposażenie i instalacje)</p> <p>Stan budynku jest częściowo dobry - /w segmentach remonto- wanych/. W drugiej części budynku - szczególnie w segmen- cie nr 4 występuje zawilgocenie murów, podłogi i stropy są zniszczone, instalacje skorodowane.</p> <p>20. Najpilniejsze postulaty konserwatorskie</p> <p>Konieczne jest przeprowadzenie fachowej kontroli poszcze- gólnych części konstrukcyjnych i instalacji jednocześnie we wszystkich segmentach, wymiana zużytych rur w segm. 4 - 6, wymiana spróchniałych podłóg, osuszenie ścian i stropów.</p>	



21. Akta archiwalne (rodzaj akt, numer i miejsce przechowywania)

24. Uwagi różne

segment IV - 1546      5 dn 17. 09. 1993  
segment VI - 1567      2 dn 18. 01. 1994

25. Opracował

✓ tekst **Ewa Korpysz, listopad 1985 r.**

plany, rysunki      "      "      imię, nazwisko, data, podpis  
PRZEDSIĘBIORSTWO POLONIJNO-ZACHAŃCZNE

zdjęcia fotogr.      "      "      imię, nazwisko, data, podpis  
ARPEX

miejsce przechowywania negatywów      imię, nazwisko, data, podpis

Karta po wypełnieniu podlega ochronie na podstawie przepisów prawa autorskiego

22. Bibliografia

Chrościcki J.A., Rottermund A., Atlas architektury Warszawy, Warszawa 1977, s. 222.  
Heyman Ł., Nowy Żoliborz 1918-33, Wrocław 1976, s. 66-74.  
Łoza S. Architekci i budowniczowie w Polsce, Warszawa 1954, s. 154.  
Raniecki A., Dział mieszkaniowy wystawy "Mieszkanie i miasto", Architektura i budownictwo 1925-26, z. 6, s. 34.  
Szwankowski, O realizacjach urbanistycznych Warszawy, /w:/ Warszawa II Rzeczypospolitej 1918-39, z. 2, Warszawa 1970, s. 51.

26. Adnotacje o inspekcjach, informacje o zmianach (daty, imiona i nazwiska wypełniających)

23. Źródła ikonograficzne i fotografia (rodzaj, miejsce przechowywania, sygnatury)

27. Załączniki      2 wkładki



1. Miejscowość

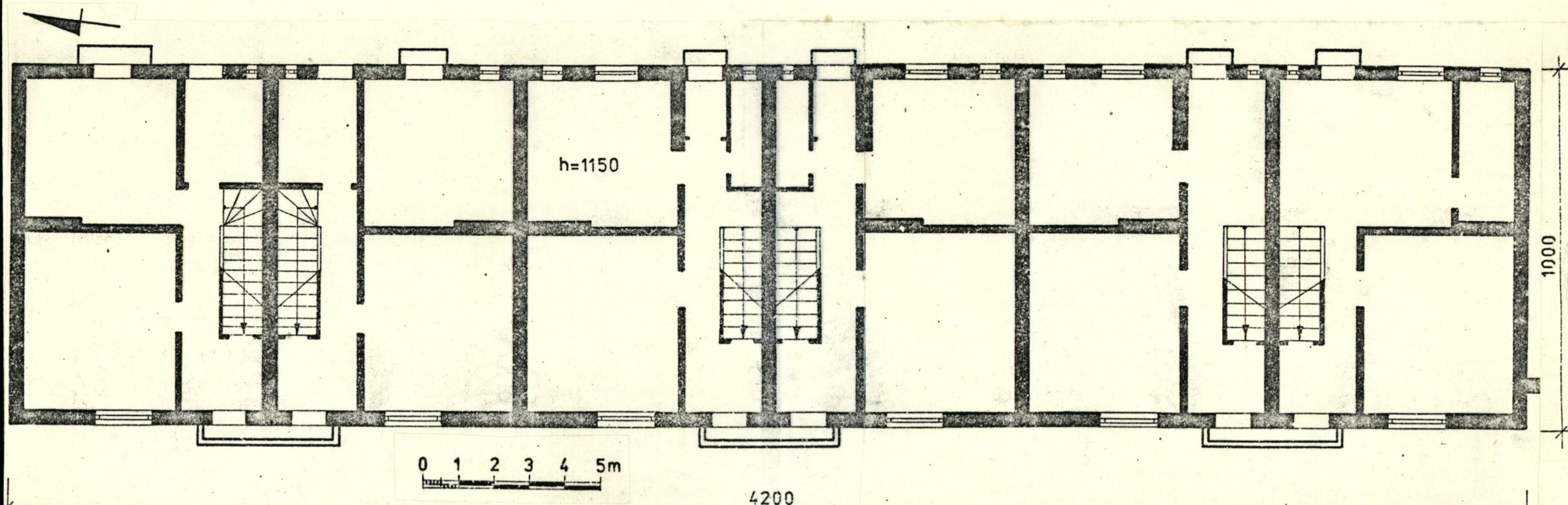
WARSZAWA

2. Obiekt (nazwa jak w karcie)

DOM MIESZKALNY  
Wieniawskiego 8

3. Zawartość wkladki (nazwa obiektu lub materiału uzupełniającego)

rzut parteru, zdjęcia



Rzut parteru

Wkładkę założył: Ewa Korpysz, grudzień 1985  
(imię, nazwisko, data)

Miejsce przechowywania negatywów: .....

Okna I piętra  
w elewacji zach.

73 r.





Elewacja pn.



Elewacja pd.



Okno parteru w elewacji zach.



Widok elewacji ogrodowej (wsch.)



Elewacja zach., widok ku pd.



1. Miejscowość

WARSZAWA

2. Obiekt (nazwa jak w karcie)

DOM MIESZKALNY

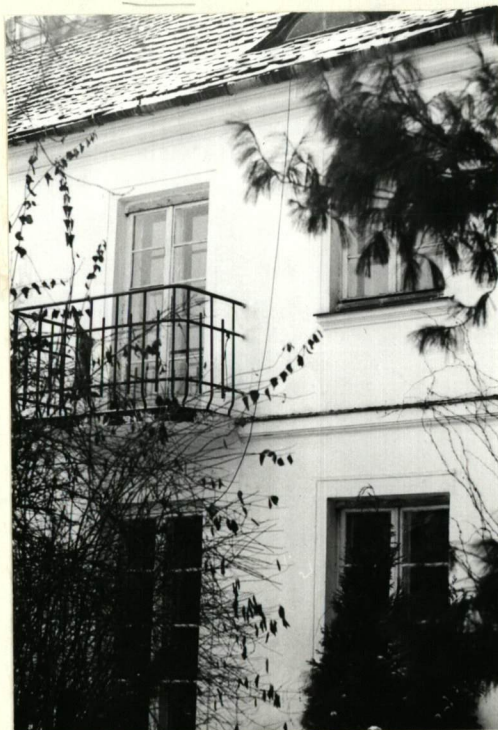
Wieniawskiego 8

3. Zawartość wkładki (nazwa obiektu lub materiału uzupełniającego)

Zdjęcia



Portal ogrodowy w segmencie  
nr 5



Balkon w elewacji wsch.



Okna I piętra w elewacji wsch.



Portale w elewacji zach

Wkładkę założył: Ewa Korpysz, grudzień 1985  
(imię, nazwisko, data)

Miejsce przechowywania negatywów: .....