

1 Obiekt

DOM MIESZKALNY

2. Czas powstania

1923-1926 r.

3 Miejscowość

W A R S Z A W A

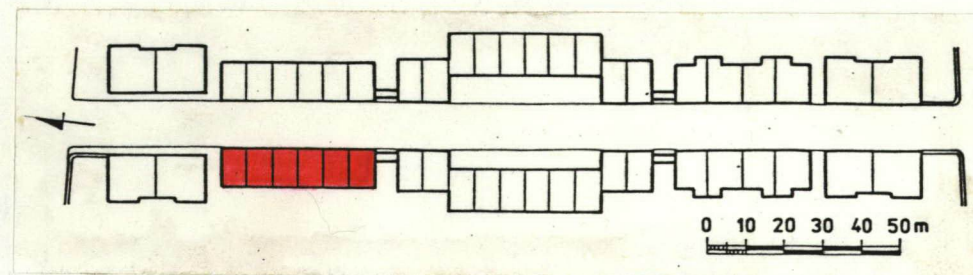
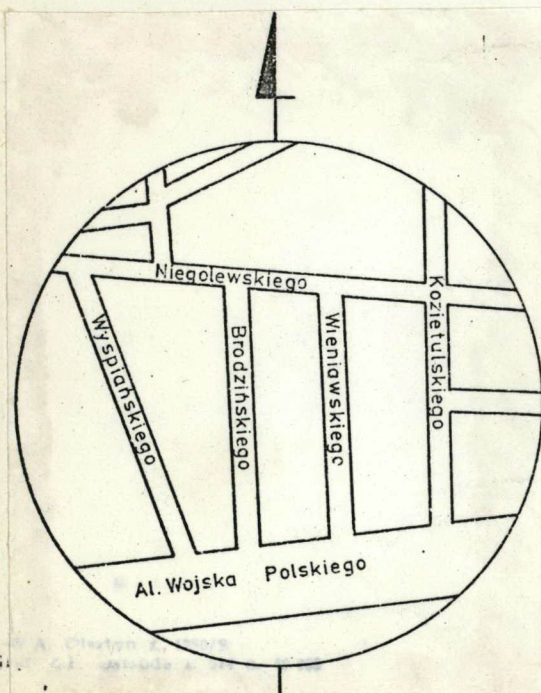
11 Zd



Elewacja wsch.-frontowa



Elewacja zach.- ogrodowa



ul. Wieniawskiego 7 - plan sytuacyjny

4. Adres ul. Wieniawskiego 7
d. ul. Towiańskiego 7

nr hipoteczny KW 40930, KW 40927,
KW 40928, KW 39269, KW 40926,

5 Przynależność administracyjna KW 40929

województwo

gmina

Centrum

6 Poprzednie nazwy miejscowości

ul. Towiańskiego
/zmiana w latach 50-tych/

7 Przynależność administracyjna E
przed 1 VI 1975

województwo

powiat

8 Właściciel i jego adres Elżbieta Jaworo-
wicz, Wieniawskiego 7 m 1,
Janusz Skorupski, Wieniawskiego
7 m 2, c.d. na wkładce

9 Użytkownik i jego adres

j.w.

10 Rejestr zabytków

Nr 809 data 20.III.1973

segment I - 1367 z 24.11.1988

segment II - 1256 z 28.12.1984

- patrz sub. 24

Obiekt należy do zabudowy, ul. Wieniawskiego, zaprojektowanej w całości przez Mariana Kontkiewicza. Wzniesiony jako dom szeregowy dla 6 rodzin. Przykład zabudowy dworcowej Żoliborza Urzędniczego.

Sytuacja. Budynek wolnostojący w zach. pierzei ulicy, ustawiony kalenicowo bezpośrednio przy ulicy, elewacją wejściową zwrócony na wsch. Od pd. połączony murowaną bramką z budynkiem nr 5/9, 10. Posesja z ogrodem za domem.

Materiał i plan. Murowany z cegły, tynkowany. Zbudowany na planie wydłużonego prostokąta, dwutraktowy. Złożony z sześciu segmentów w układzie symetrycznym pierwotnie z sienią na przestrzał, w której w trakcie wsch. klatki schodowe do piwnicy i na piętro.

Bryła i elewacje. Budynek o bryle zwartej, jednopiętrowy, podpiwniczony w trakcie wsch., z częściowo użytkowym poddaszem.

Elewacje na niskim cokole, o kondygnacjach rozdzielonych gzymsem kapnikowym, zwieńczone gzymsem koronującym, wschodnia dwunastoosiowa z sześcioma portalami zwieńczonymi półkoliście, zgrupowanymi po dwa.

Elewacja zachodnia, dwunastoosiowa z analogicznie usytuowanymi prostokątnymi portalami.

Portale w obramieniach listowych ze zwornikami, drzwi płycinowe, jedno i dwuskrzydłowe z półkolistymi i prostokątnymi nadświetlami.

Okna w obramieniach listowych i prostokątnych, kwadratowe i prostokątne, dwu- i trójskrzydłowe, z gzymsami podokiennymi.

Elewacje pn. i pd. bez otworów.

Dachy. Dachy czterospadowe z powiekami w połaci wsch. i zach. i z lukarnami w połaci zach., kryte ceramiczną karpiówką układaną w koronkę i dachówkę zakładkową. Nad lukarnami dachy pulpitowe kryte blachą.

Wnętrza: Czytelny pierwotny układ pomieszczeń z dwiema izbami na parterze i dwiema na piętrze. Podłogi w izbach drewniane, w łazienkach i kuchniach płytki ceramiczne. Schody biegowe, do piwnicy betonowe, na piętro i strych drewniane z drewnianymi balustradami. Sklepienia w piwnicy oparte na łuku odcinkowym, w pozostałych pomieszczeniach stropy drewniane oraz kleina.

Wieżba dachowa drewniana, kleszczowo-płatwiowa, ze stolcami stojącymi.

Instalacje: wodno-kanalizacyjna, elektryczna, gazowa.

14. Kubatura	3180 m ³	15. Powierzchnia użytkowa	600 m ²	16. Przeznaczenie pierwotne	dom mieszkalny	17. Użytkowanie obecne	dom mieszkalny
13. Prace budowlane i konserwatorskie, ich przebieg i dokumentacja				19. stan zachowania (fundamenty, ściany zewnętrzne, ściany wewnętrzne, sklepienia, stropy, konstrukcje dachowe, pokrycie dachu, wyposażenie i instalacje)			
<p>Segmenty remontowane w końcu lat 70-tych i pocz. 80 /osuszenie fundamentów, wymiana podłóg, stropów, części belek więźby, pokrycia dachu. Częściowa adaptacja podda-sza na cele mieszkalne. Zmiana układu wnętrza, częściowa wymiana instalacji. Potynkowanie elewacji frontowej i częściowo ogrodowych.</p>				<p>Stan techniczny segmentów 1 - 4 dość dobry. W segmentach nr 5 i 6 fundamenty, ściany i więźba dachowa częściowo zawilgocone i zniszczone przez owady. Instalacje skoro-dowane. Na elewacjach brudne odpadające tynki.</p>			
				20. Najpilniejsze postulaty konserwatorskie			
				<p>Konieczny szybki remont segmentów nr 5 i 6 i ponowne potynkowanie całego budynku. Celem przywrócenia jednoli-tego wyglądu całości sugerować można ponowne założenie karpiówki na segmencie nr 2, przykrytym obecnie dachówką zakładkową odmienną w kolorze i fakturze.</p>			

21. Akta archiwalne (rodzaj akt, numer i miejsce przechowywania)

24. Uwagi różne *Segment II - A - 1202 z 17.08.2013*
segment IV - 1555 z 18.07.1983
segment V - 1364 z 3.11.1988
segment VI - 1365 z 3.11.1988

25. Opracował

Ewa Korpysz, listopad 1985 r.

tekst

"

"

PRZEDSIĘBIORSTWO POLCZNIKO-ZAGRAJNICZNE

plany, rysunki

imię, nazwisko, data, podpis

ARPEX

zdjęcia fotogr.

imię, nazwisko, data, podpis

miejsce przechowywania negatywów

Karta po wypełnieniu podlega ochronie na podstawie przepisów prawa autorskiego

26. Adnotacje o inspekcjach, informacje o zmianach (daty, imiona i nazwiska wypełniających)

22. Bibliografia

Chrościcki J.A., Rottermund A., Atlas architektury Warszawy, Warszawa 1977, s. 222.

Heyman Ł., Nowy Żoliborz 1918-33, Wrocław 1976, s. 66-74.

Łoza S. Architekci i budowniczowie w Polsce, Warszawa 1954, s. 154.

Raniecki A., Dział mieszkaniowy wystawy "Mieszkanie i miasto", Architektura i budownictwo 1925-26, z. 6, s. 34.

Szwankowski, O realizacjach urbanistycznych Warszawy, /w:/ Warszawa II Rzeczypospolitej 1918-39, z. 2, Warszawa 1970, s. 51.

23. Źródła ikonograficzne i fotogralia (rodzaj, miejsce przechowywania, sygnatury)

27. Załączniki

2 wkładki

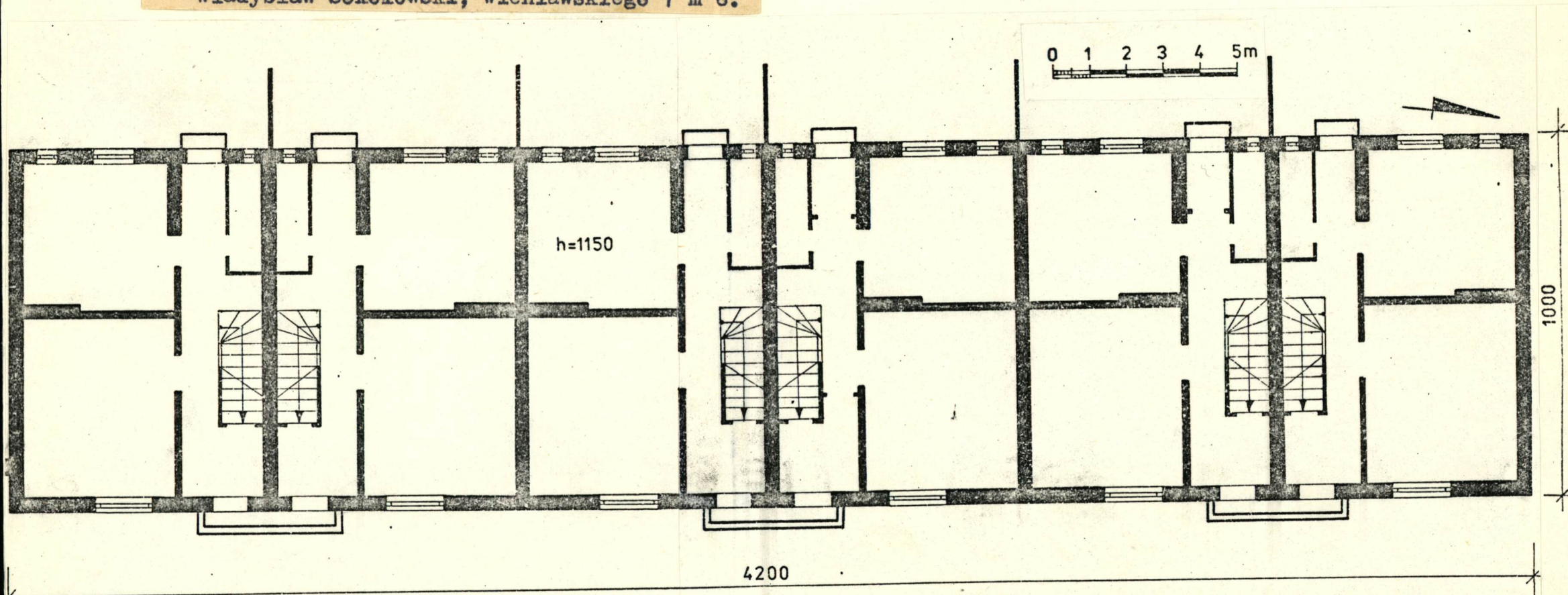
1. Miejscowość
WARSZAWA

2. Obiekt (nazwa jak w karcie)
DOM MIESZKALNY
Wieniawskiego 7

3. Zawartość wkładki (nazwa obiektu lub materiału uzupełniającego)
rzut parteru, zdjęcia, c.d. pozycji 8

8.

Bogumiła Mazurek, Wieniawskiego 7 m 3,
Henryka Dembińska, Wieniawskiego 7 m 4,
Jerzy Szwalbe, Wieniawskiego 7 m 5,
Władysław Sokołowski, Wieniawskiego 7 m 6.



Wkładkę założył: Ewa Korpysz, grudzień 1985
(imię, nazwisko, data)

Rzut poziomy parteru

Miejsce przechowywania negatywów:

Wzór ODZ 1978 r.



Elewacja pn.



Elewacja zach., segm.6



Elewacja zach., segment 5



Elewacja zach., widok ku pd.



Elewacja zach., część pn.

1. Miejscowość

WARSZAWA

2. Obiekt (nazwa jak w karcie)

DOM MIESZKALNY
WIENIAWSKIEGO 7

3. Zawartość wkładki (nazwa obiektu lub materiału uzupełniającego)

Zdjęcia



Elewacja pd.



Zwieńczenie portalu
w elewacji zach.



Portale w elewacji wsch.



Okna I piętra w elewacji wsch.

Wkładkę założył: Ewa Korpysz, grudzień 1985
(imię, nazwisko, data)

Miejsce przechowywania negatywów: