

1. Obiekt

PALAC ANNY WAZÓWNY

2. Czas powstania

1564, poł. XVIII w.
XIX, 1937, 42 r.

3. Miejscowość

BRODNICA

4. Adres

87-140 Brodnica

nr hipoteczny

ul. Zamkowa 1

5. Przynależność administracyjna

województwo toruńskie

gmina m. Brodnica

pow. BRODNICKI

6. Poprzednie nazwy miejscowości

Strassburg

7. Przynależność administracyjna przed 1. VI.
1975 roku

województwo bydgoskie

powiat brodnicki

8. Właściciel i jego adres

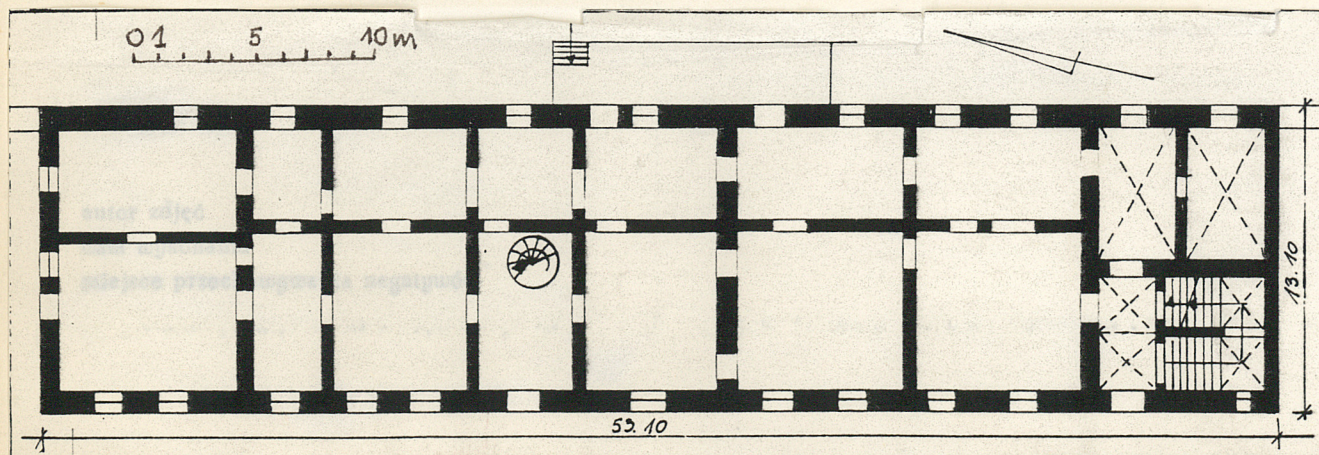
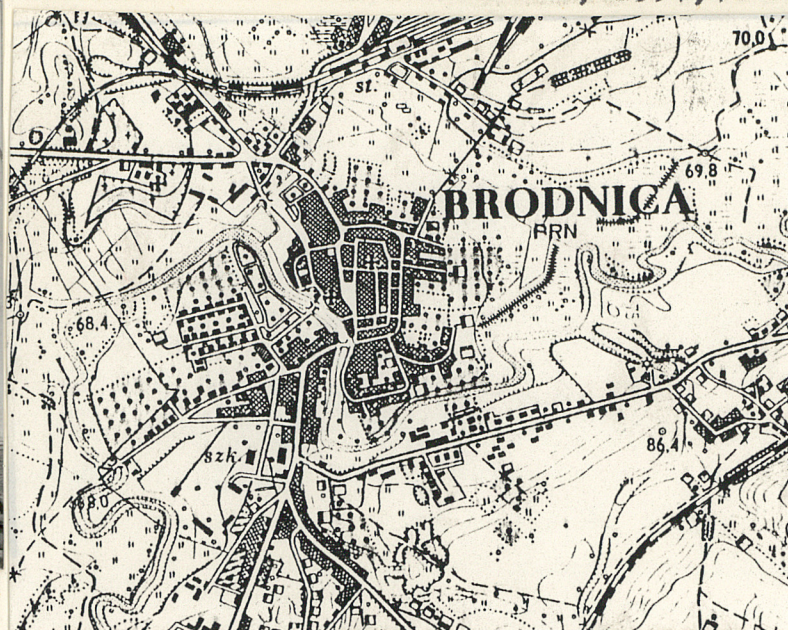
Urząd Miasta i Gminy
w Brodnicy

9. Użytkownik i jego adres

Muzeum Regionalne
Miejska Biblioteka Publiczna

10. Rejestr zabytków

Nr 476/147 data 20.03.1963



12. Autorzy, historia obiektu, określenia stylu,

Pierwsze wzmianki o pałacu (lustracja zamku brodnickiego) przypadają na r. 1564. W miejscu ob. pałacu znajdował się wówczas niewielki budynek mieszkalny o bogatym wystroju wewnątrz, pełniący rolę rezydencji Działyńskich; rozbudowany w l. 1604-25 ku pn. jako tzw. "kamienica" (prawdopodobnie dla Anny Wazówny, siostry Zygmunta III Wazy, która w tym okresie posiadała starostwo brodnickie; lustracja z r. 1664). Kolejna, znaczna rozbudowa w kierunku pd., dokonana ok. r. 1678-98, przypuszczalnie dla królowej Marii Kazimiery, której z kolei przypadło starostwo brodnickie. Po rozbiorach przejęty przez zarząd pruskiej domeny państwowej. W końcu XIX w. mieszkał tu dzierżawca dóbr d.starostwa. W okresie międzywojennym pałac mieścił szkołę prywatną i gimnazjum handlowe. W r. 1937 odnowiono fasady pałacu. Kolejne, znaczne prace budowlane -

13. Opis (sytuacja, materiał i konstrukcja, rzut, bryła, elewacje, dach, wnętrze, wyposażenie, instalacje)

Sytuacja: Pałac położony w pn.wsch. części przedzamcza; od pn. i pd. przylega do d. muru obronnego, ograniczającego przedzamcze zamku krzyżackiego od wsch. Elewacja frontowa zwrócona ku pd.zach., znacznie cofnięta w stosunku do pierzei ulicy Zamkowej.

Materiał i technika: Budynek murowany z cegły na zaprawie wapiennej, tynkowany, na b.niskiej, kamienno-ceglanej, częściowo tynkowanej podmurówce; dolna partia elewacji pd.wsch. - gotycka, w układzie wendyjskim; w piwnicach - stropy płaskie, nowe; klatka schodowa oraz dwie małe sale w części wsch. przesklepione krzyżowo; w pozostałych pomieszczeniach - proste sufity; wieźba nowa; dach czterospadowy, kryty dachówką holenderską; posadzki cementowe i nowe parkiety; w środkowej części budynku - schody kręte, nowe; w części pd. - schody do piwnicy (ceglane, tynkowane, nowe); powyżej - zachowana pierwotna, dwubiegowa klatka schodowa z nowymi balustradami; wszystkie otwory okienne i drzwiowe - o wykroju prostokątnym, z nową stolarką, powtarzającą formy pierwotne; we wnętrzach - częściowo zachowane dwa kominki.

Rzut: Budynek założony na planie wydłużonego prostokąta.

Bryła prosta, zwarta. Od pn. i pd. do budynku przylega mur obronny; obiekt pierwotnie - całkowicie podpiwniczony, ob. - piwnice zasypane (zachowane jedynie w niewielkiej partii pod pd. częścią budynku), dwukondygnacyjny, nakryty wysokim dachem czterospadowym.

Elewacja frontowa (pd.zach.) - 13-osiowa, niesymetryczna względem osi głównej; układ otworów parteru powtórzony w górnej kondygnacji; podział na kondygnacje podkreślony profilowanym gzymsem działowym; elewację wieńczy bogato profilowany gzyms podokapowy; w połaci dachu pięć rytmicznie umieszczonych, niewielkich facjatek. Elewacja tylna (pn.wsch.) - również niesymetryczna względem osi głównej, 12-osiowa, poprzedzona dużym, nowym tarasem, z którego - trzy wejścia do budynku; układ otworów parteru powtórzony na piętrze; w połaci dachu - niesymetrycznie rozmieszczone facjatki. Elewacja pn.zach. - 3-osiowa, z wej-

| | | | |
|---------------------------|--------------------------------------|--------------------------------------|---|
| 14. Kubatura 6260,5 m3 | 15. Powierzchnia użytkowa 1390 m2 | 16. Przeznaczenie pierwotne Pałac | 17. Użytkowanie obecne Muzeum i biblioteka |
|---------------------------|--------------------------------------|--------------------------------------|---|

18. Prace budowlane i konserwatorskie, ich przebieg i dokumentacja

W l. 1960-tych - remont kapitalny budynku (przedtem budynek znajdował się w stanie ruiny po pożarze). Od 1969 r. prowadzone są systematycznie remonty bieżące. Użytkownik planuje przeprowadzenie remontu kapitalnego w 1993 r.

19. Stan zachowania (fundamenty, ściany zewnętrzne, ściany wewnętrzne, sklepienia, stropy konstrukcje dachowe, pokrycie dachu, wyposażenie i instalacje)

Budynek w dobrym stanie technicznym

20. Najpilniejsze postulaty konserwatorskie

21. Akta archiwalne (rodzaj akt, numer i miejsce przechowywania)

- Lustracja zamku pokrzyżackiego - WAP Gdańsk, Zespół "Schlossbauverwaltung Mar enburg- Polnische Gebaude- beschreibungen 1564-65, sygn. 63a/499
- Inwentarz starostwa Brodnickiego 1738, AGAD -Archiwum Skarbu Koronnego, Odz.L VI/S 11
- Lustracja Starostw i Królewszczyn w woj. chełmińskim, Archiwum Skarbu Koronnego, AGAD sygn. XLVI/40
- Dokumentacja techniczna oprac. w PKZ Toruń

23. Źródła ikonograficzne i fotografie (rodzaj, miejsce przechowywania, sygnatury)

Zespół fot. z XIX i XX w- w pracowni u, zbiory Muzeum Regionalnego w Brodnicy

22. Bibliografia

- Słownik Geograficzny Królestwa Polskiego i innych krajów słowiańskich, W-wa 1886, t.1, s. 362-70
- KZS, T.IX, woj. bydgoskie, z. 2. pow. brodnicki W-wa 1971, s. 20

24. Uwagi różne

25. Wypełnił

Hanna Wieczorkiewicz

imię i nazwisko

data

30.11.92 r.

26. Sprawdził

imię i nazwisko

data

27. Załączniki

wkładka nr 1 i 2

| | | |
|-----------------------------------|---|---|
| 1. Miejscowość B R O D N I C A | 2. Obiekt (nazwa jak w karcie) P A Ł A C | 3. Zawartość wkładki (nazwa obiektu lub materiału uzupełniającego) c.d. historii + c.d.opisu |
|-----------------------------------|---|---|

c.d. historii:

- prowadzone przez Niemców w l. 1939-42, którzy ulokowali tu kasyno i biura.

W r. 1945 - spalony przez Armię Czerwoną. Po remoncie, w l. 1969-80 - siedziba Brodnickiego Domu Kultury. W r. 1987 - adaptacja na Muzeum Regionalne i Miejską Bibliotekę Publiczną.

c.d. opisu:

ściem na skrajnej osi zach.; od strony pn. przylega fragm. murów obronnych. Elewacja pd. - ślepa, z widocznymi śladami po przylegającym niegdyś budynku (tynkowany, trójkatny szczyt, wbudowany w połac dachu). Cały budynek obiega dookoła bogato profilowany gzyms wieńczący, przerwany jedynie w części elewacji wsch. Wszystkie otwory okienne i drzwiowe - w profilowanych opaskach.

Wnętrze: dwutraktowy układ wewnątrz, całkowicie przekształcony podczas remontu; jedynie część wsch. budynku zachowała układ pierwotny (dwie małe sale i klatka schodowa).

Z pierwotnego wyposażenia fragmentarycznie zachowały się dwa kominki na piętrze; tam również - dwie pierwotne nisze.

Instalacje: wod.-kan., elektryczna, c.o



Wkład

2

Miejscowość: Brodnica, ul. Wolna 13, tel. 12-43-83

Z-d Poligr. Jan Jasiński W-wa, ul. Wolna 13, tel. 12-43-83



3

Spis ilustracji:

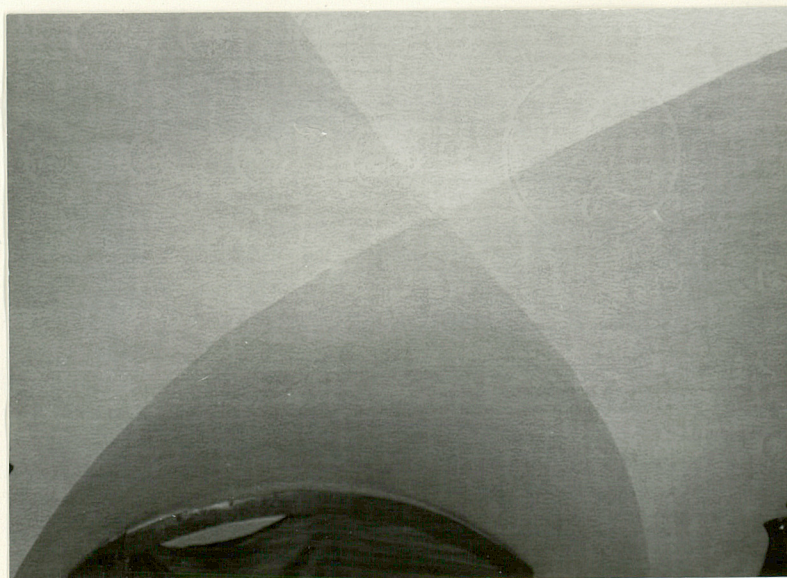
1. Elewacja frontowa (zach.)
2. " wsch. - część pd.
3. " " - " pn.
4. " pd.
5. " pn.
6. Sklepienie krzyżowe w pomieszczeniu na parterze
7. Fragm. klatki schodowej
8. " " "
9. Kominiek na piętrze
10. " " "
11. Nisza " "



4

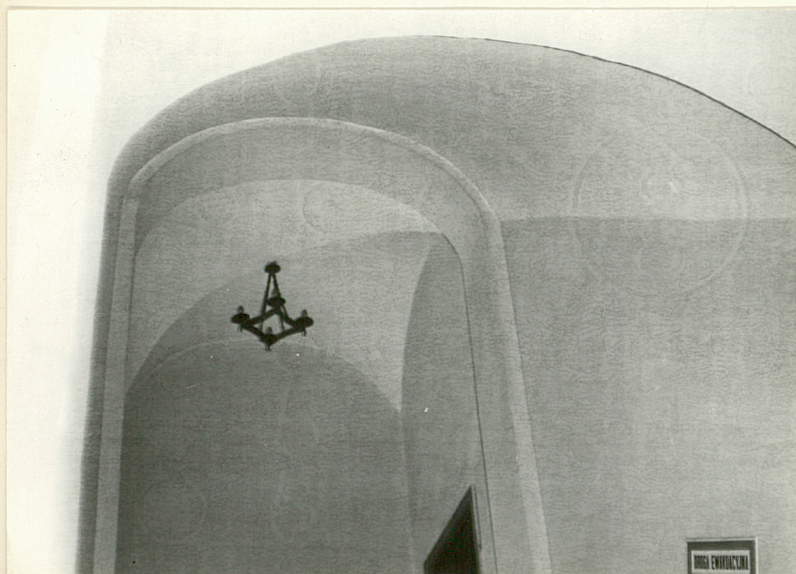


5



6

| | | |
|-----------------------------------|--|--|
| 1. Miejscowość <i>BRODNICA</i> | 2. Obiekt (nazwa jak w karcie) <i>PAŁAC</i> | 3. Zawartość wkładki (nazwa obiektu lub materiału uzupełniającego) <i>5 zdjęć</i> |
|-----------------------------------|--|--|



7



8



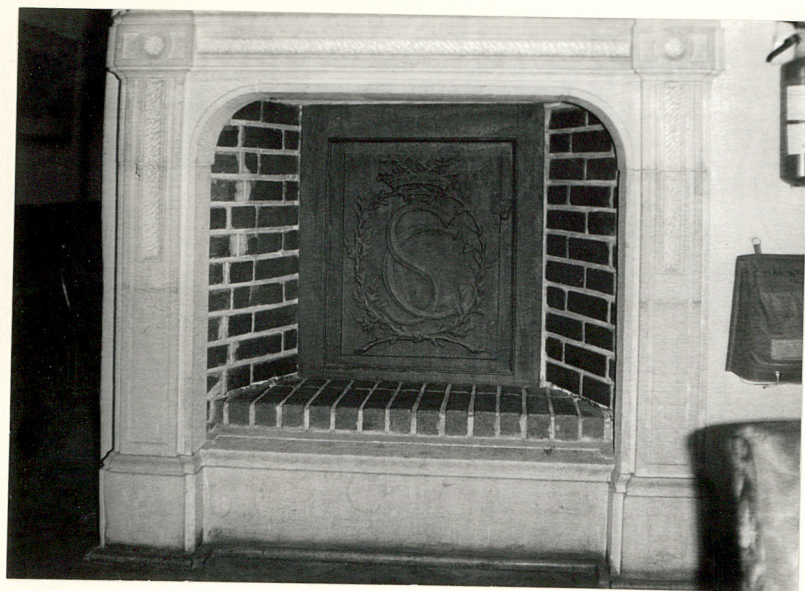
9

Wkładkę założył: *HANNA WIECZORKIEWICZ 30. 11. 92*
(imię, nazwisko, data)

Miejsce przechowywania negatywów: *PSOZ - TORUŃ*

Z-d Poligr. Jan Jasiński W-wa, ul. Wolna 13, tel. 12-43-83

Wzór ODZ 1978 r.



10



11

